

BIOLOGIA

01. **URCA/2014.2** - A atividade celular compreende uma série de reações químicas bastante complexas e específicas, envolvendo milhares de substâncias. Para que essas reações ocorram é necessário energia. As organelas citoplasmáticas responsáveis pela liberação de energia química para as atividades celulares são o/a (s):
- A) Mitocôndrias.
 - B) Ribossomos.
 - C) Peroxissomos.
 - D) Cloroplastos.
 - E) Retículo endoplasmático liso.
02. **URCA/2014.2** - Os fungos são seres com características bastante particulares, não sendo incluídos no grupo dos vegetais nem entre os animais. Uma característica que difere esses organismos dos animais é:
- A) Os fungos são autótrofos e os animais heterótrofos.
 - B) Os fungos são todos parasitas e os animais são carnívoros.
 - C) Os fungos são procariontes e os animais são eucariontes.
 - D) Os fungos tem células haploides e os animais tem células diploides.
 - E) Os fungos possuem parede celular e os animais tem células sem parede.
03. **URCA/2014.2** - Sobre os ribossomos é correto afirmar:
- A) Tem função de digestão celular.
 - B) São as únicas organelas presentes em todos os modelos celulares.
 - C) Estão relacionados com a excreção celular.
 - D) Possuem tilacóides.
 - E) São intimamente ligados a divisão celular.
04. **URCA/2014.2** - Em uma cadeia alimentar terrestre espera-se encontrar:
- A) Animais detritívoros no topo da cadeia.
 - B) Carnívoros de pequeno porte e bastante numerosos no topo da cadeia.
 - C) Espécimes herbívoros em número maior que de carnívoros.
 - D) Espécimes herbívoros e carnívoros numericamente equilibrados.
 - E) O topo da pirâmide de massa composto por produtores.
05. **URCA/2014.2** - Após a fecundação, começa o processo de desenvolvimento embrionário nos seres triblásticos com a seguinte sequência de estágios:
- A) Blástula – mórula – gástrula – nêurula e organogênese.
 - B) gástrula – nêurula - Blástula – mórula e organogênese.
 - C) organogênese - Blástula – mórula – gástrula e nêurula.
 - D) mórula - gástrula - Blástula – nêurula e organogênese.
 - E) mórula – Blástula – gástrula – nêurula e organogênese.

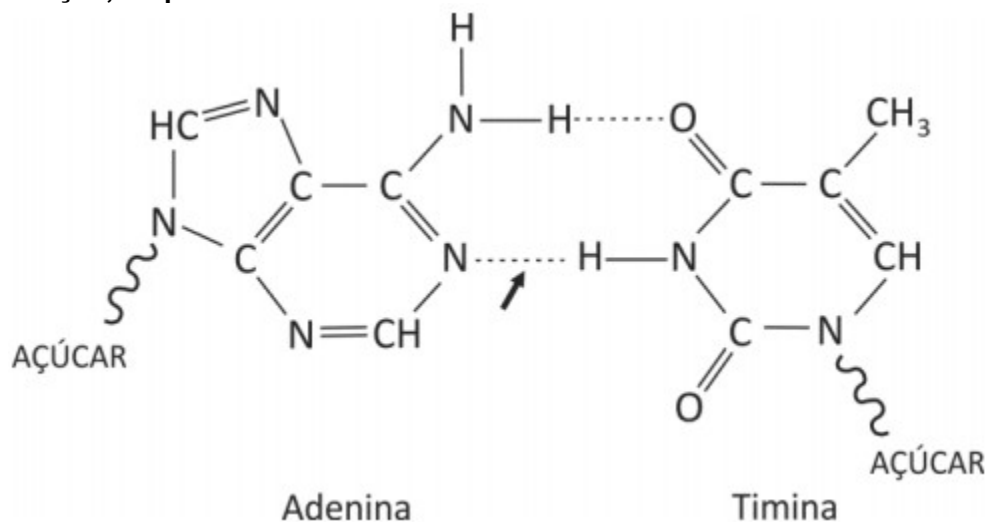
- 06. URCA/2014.2 - O processo de independência da água para reprodução nos vegetais foi alcançado a partir do aparecimento das gimnospermas e tal característica foi aprimorado nas angiospermas com o surgimento das flores verdadeiras. Esse processo, no entanto, é bem diferente do que ocorre com os animais. Assinale a alternativa verdadeira a respeito desse processo reprodutivo:**
- A) O grão de pólen é o gameta masculino e o óvulo é o gameta feminino nos vegetais.
 - B) Os núcleos polares se juntam ao grão de pólen para formar o embrião.
 - C) As sinérgides são verdadeiramente o gameta feminino.
 - D) O endosperma é um tecido de nutrição do embrião nos primeiros estágios do desenvolvimento.
 - E) As antípodas se juntam aos núcleos espermáticos e formam o endosperma que posteriormente se diferencia em embrião.
- 07. URCA/2014.2 - São exemplos de seres diblásticos com óvulos oligolécitos:**
- A) Anelídeos e cnidários.
 - B) Poríferos e cnidários.
 - C) Platelminetos e asquelmentos.
 - D) Anelídeos e moluscos.
 - E) Poríferos e platelmintos.
- 08. URCA/2014.2 - No nosso cotidiano brasileiro, encontramos animais que são símbolos de força, esperteza, agilidade e imponência. Muitos estão presentes em marcas, agremiações carnavalescas e esportivas. No entanto, esses animais são denominados exóticos e portanto, não fazem parte da fauna brasileira ou mesmo sul-americana. São exemplos de animais provenientes das faunas africana e indochina, respectivamente:**
- A) Coala e tigre de bengala.
 - B) Chimpanzé e zebra.
 - C) Leão e tigre de bengala.
 - D) Canguru e panda.
 - E) Águia e canguru.
- 09. URCA/2014.2 - A fotossíntese é um conjunto de reações químicas que ocorrem a nível citoplasmático no interior de conjuntos membranosos denominados cloroplastos. A respeito desse processo que é a base da vida no planeta Terra, todas as afirmações são corretas, exceto:**
- A) O CO₂ não participa da fase de claro da fotossíntese.
 - B) Da água é retirado hidrogênio que posteriormente farão parte das moléculas de glicose produzidas.
 - C) A clorofila A é aceptora de elétrons na fase de claro e a clorofila B é aceptora na fase de escuro.
 - D) A ferridoxina é uma proteína aceptora de elétrons na fase de claro.
 - E) A glicose é formada na fase de escuro da fotossíntese.
- 10. URCA/2014.2 - A dengue é uma doença virótica que deixa milhares de vítimas anualmente no Brasil. A respeito dessa epidemia anual que causa prejuízo de milhões de dólares, assinale a alternativa INCORRETA.**

- A) Quando um doente ingere ácido acetil salicílico (AAS) aumenta a possibilidade de hemorragia interna, caso seja portador do vírus da dengue.
- B) A hidratação deve ser a primeira providência para um portador do vírus.
- C) Febre, dor de cabeça, nos olhos e nas articulações e enjoo são sintomas da dengue.
- D) Banho com água fria deve ser a primeira providência para uma pessoa acometida de dengue.
- E) Mosquitos do gênero *Aedis* são os vetores dessa doença.

11. URCA/2014.2 - São exemplos de doenças causadas por vírus, bactérias e protozoários, respectivamente:

- A) Herpes, coqueluche e doenças de chagas.
- B) AIDS, câncer e cólera.
- C) Dengue, herpes e sarampo.
- D) Câncer, aftosa e brucelose.
- E) Candidíase, hepatite e xistossomoses.

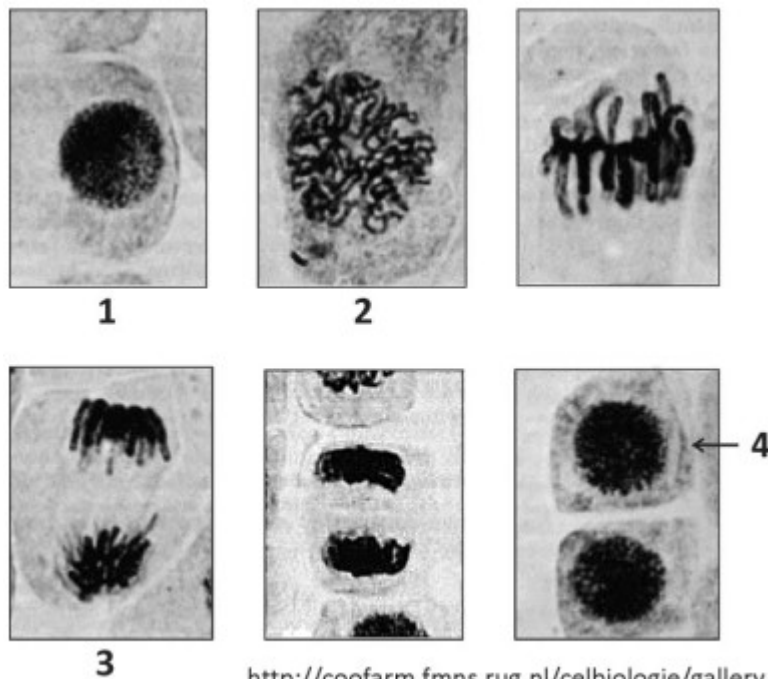
12. URCA/2014.2 - A figura abaixo representa a ligação entre duas bases nitrogenadas. A partir de sua observação, responda corretamente:



- A) A ligação adenina timina é do tipo apolar.
 - B) Essas bases são encontradas no RNA.
 - C) A ligação entre as bases é do tipo ponte de hidrogênio.
 - D) A ligação das bases ocorre entre os açúcares.
 - E) As bases descritas acima não podem fazer parte da mesma molécula.
- 13. URCA/2014.2 - O transporte de colesterol da corrente sanguínea para o interior da célula ocorre pela presença de uma determinada proteína presente na membrana plasmática. Existem mutações do gene responsável pela síntese dessa proteína que impedem a sua produção. Quando um homem ou uma mulher possui uma dessas mutações, mesmo que tenha o gene normal, apresenta hipercolesterolemia (aumento do nível de colesterol no sangue). A respeito da hipercolesterolemia pode-se afirmar corretamente, com base na descrição acima que geneticamente é uma herança:**

- A) Autossômica dominante.
- B) Autossômica recessiva.
- C) Ligada ao sexo.
- D) Influenciada pelo sexo.
- E) Epistática.

14. URCA/2014.2 - Observe abaixo a sequência das fotografias de uma célula somática de um animal de ciclo diplobionte. Levando-se em conta que um conjunto de cromossomos corresponde a N. As fases da divisão celular indicadas pelos números 1, 2, 3, e 4 são respectivamente:



<http://coofarm.fmns.rug.nl/celbiologie/gallery>.
Acessado em 01/03/2011. Adaptado.

- A) interfase, prófase, anafase e interfase
- B) profase, metafase, anafase e telofase
- C) interfase, metafase, anafase e telofase
- D) metafase, anafase, telofase e interfase
- E) profase, metafase, telofase e interfase

15. URCA/2014.2 - Observando a morfologia externa do corpo dos morcegos, pássaros e moscas, podemos dizer que eles possuem em comum:

- A) Filogenia a nível de família.
- B) Pertencem a mesma classe.
- C) Grupos gênicos que os colocam na mesma ordem.
- D) Convergência adaptativa.
- E) Alelotropia múltipla.

GEOGRAFIA

16. QUESTÃO – URCA/2014.2



O tema da Campanha da Fraternidade, está em sintonia com uma preocupação do Geógrafo, que é contribuir através dos seus estudos para o respeito e a defesa dos direitos humanos, especialmente para proteção das vítimas do tráfico de pessoas ou dos vulneráveis a essa violação.

Com base no tema Fraternidade e Tráfico Humano, e movimentos populacionais, identifique abaixo a assertiva que traz informações corretas sobre as temáticas citadas.

- A) Para barrar o tráfico ilegal de imigrantes, o governo estadunidense propôs, através do projeto ALCA, não só o livre comércio entre os países membros mas também a livre circulação de pessoas.
- B) Na atualidade, os movimentos da população envolvem aspectos preocupantes, como o tráfico de imigrantes e o tráfico de mulheres, as quais, seduzidas com promessas de altos salários, acabam envolvidas em redes de prostituição.
- C) O período que vai de 1850 até 1930 é considerado o de maior entrada de imigrantes no Brasil, fato explicado por uma série de fatores internos favoráveis, dentre os quais o desenvolvimento da cafeicultura e os incentivos governamentais para o tráfico de escravos.
- D) Além da prostituição e das falsas ofertas de trabalho, as pessoas são utilizadas para a venda de órgãos e pornografia infantil, onde essa modalidade de deslocamento populacional é denominada pela polícia federal de transumância de seres humanos.
- E) O Tráfico de Seres Humanos, refere-se à prática de retirar pessoas de um determinado local para levá-las para outra região de um mesmo país ou de outra nação, quando se dar na mesma região é denominado de inter-regional, e quando ocorre em países de continentes diferentes denomina-se de intracontinental.

17. **URCA/2014.2** - É importante enfatizar que quando tratamos do conceito de espaço geográfico trataremos não só das paisagens, mas também da dinâmica que produz as paisagens. Com base nesta afirmação e nos conhecimentos de espaço geográfico, pode-se afirmar:

- 1- O elemento determinante na diferenciação das paisagens e do espaço geográfico são os fatores naturais do lugar.
- 2- O espaço geográfico apresenta, em cada momento da sua história, as características da sociedade que o produz.
- 3- A noção de lugar tem sentido mais restrito do que a noção de espaço geográfico.
- 4- À medida que as relações sociais tornam-se mais complexas, a dinâmica da natureza se sobrepõe à dinâmica da sociedade na formação do espaço geográfico.
- 5- O espaço é resultado das relações sociais decorrentes do processo histórico, da necessidade social e fruto das possibilidades de cada sociedade em um determinado tempo.

Assinale a assertiva que traz as alternativas corretas.

- A) 1, 2, 3, 4 e 5.
- B) 2, 3 e 4.
- C) 1 e 4.
- D) 1, 3 e 4.
- E) 2, 3 e 5.

18. QUESTÃO – URCA/2014.2

A globalização não é um acontecimento recente. Ela se iniciou já no final do século XV e no século XVI, com a expansão marítimo-comercial européia, conseqüentemente com a própria evolução do sistema capitalista, e continuou nos séculos seguintes. O que diferencia aquela globalização ou mundialização da atual é a velocidade e a abrangência de seu processo, muito maior hoje.

Melhem Adas – Panorama Geográfico do Brasil

Um dos lados mais perversos do capitalismo globalizado, que atinge duramente os países subdesenvolvidos distantes da estabilidade econômica, é observado quando:

- A) Os investimentos especulativos, que migram de um país para outro, em busca de maiores lucros, produzem imensos desequilíbrios financeiros e instabilidade política.
- B) A divisão do trabalho permanece inalterada, e a distribuição das empresas, corporações e conglomerados ficam restritas só aos países emergentes.
- C) Os blocos comerciais constituem, na realidade, uma forma de livre circulação dos povos do mundo subdesenvolvido para os povos do mundo desenvolvido.
- D) As conseqüências sobre a organização do trabalho, exigem menor qualificação do trabalhador, contratos em regime temporário ou na forma de terceirização fortalecem os sindicatos e, conseqüentemente, os assalariados.
- E) Nas economias dos países subdesenvolvidos promovem a livre circulação de produtos e capitais sem interferência do global sobre o local.

19. QUESTÃO – URCA/2014.2

Nossos índios dizimados
por missões religiosas
com as entradas e bandeiras
e suas armas gloriosas
que encurralaram os nativos
deixando-os todos cativos
das forças vitoriosas.

Devido a fertilidade
de todo o solo daqui
a abundância de água
que corria sempre aqui
a plantação começou
fácil, fácil, prosperou
transformando o cariri.

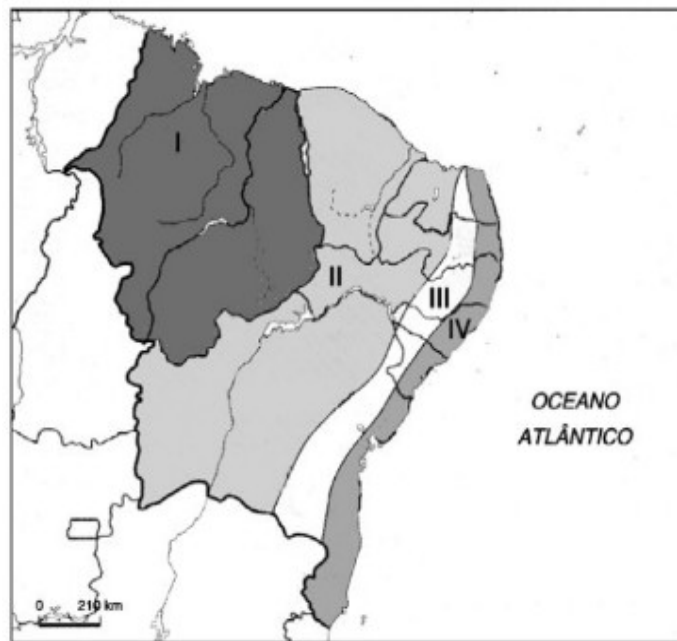


No cordel Crato, 250 anos de História e Tradição, o cordelista e geógrafo Regiopídio Lacerda conta um pouco da História da cidade de Crato e simultaneamente do Cariri.

Com base nos versos identifique nas assertivas abaixo aquela que traz informações VERDADEIRAS sobre os aspectos históricos, econômicos, sociais e ambientais da Região do Cariri.

- A) A formação da Chapada remete à época da pangeia, quando todos os continentes ainda eram unidos. Quando a América do Norte estava se separando da África, gerou muita instabilidade no interior do continente, liberando muito magma que preencheu as crateras originando assim a Chapada do Araripe.
- B) Barbalha é um município com mais de 120 mil habitantes e está entre os mais desenvolvidos e antigos do Ceará. Ele fica localizado na região do Cariri, onde também está a Chapada do Araripe, que tem 160 km de comprimento e 50 km de largura, formada há mais de 150 milhões de anos.
- C) O comércio do charque foi decisivo para a vida econômica do Cariri cearense ao longo do século XVIII e XIX. Com ele passou a existir uma clara divisão do trabalho entre as regiões do Estado: no litoral se encontrava a monocultura da cana, e no sertão, as áreas para criação de algodão, e no oásis do cariri, a criação extensiva de gado.
- D) O cariri, aderiu à revolução pernambucana de 1817, que defendia os ideais de independência do Brasil, e teve na cidade de Crato o palco das manifestações concretas desses ideais com a proclamação da independência.
- E) Os rios Granjeiro, Batateiras, Salamanca e Salgadinho fazem parte da paisagem e do dia a dia do caririense, servindo como fonte de água potável, áreas de recreação, cultivo de alimentos, criação de animais e geração de energia para cidades do cariri.

20. **QUESTÃO – URCA/2014.2**



Fonte: Demétrio Magnoli e Regina Araújo. *A Nova Geografia – Estudos de Geografia do Brasil*. São Paulo, Moderna, 1998. p. 271.

- I. O Meio-Norte é a principal área de refluxo de pessoas nas migrações internas do nordeste.
- II. O sertão é a mais industrializada, povoada e urbanizada do Nordeste.
- III. O agreste é a região menos povoada do Nordeste e sofre grandes impactos ambientais.
- IV. A Zona da Mata nordestina apresenta muitas marcas da colonização e, por praticamente três séculos, foi a região mais rica do Brasil.

Está correto:

- A) I e II, apenas.
- B) I, II e III, apenas.
- C) IV, apenas.
- D) I, III e IV, apenas.
- E) I, II, III e IV.

21. **URCA/2014.2 - Assinale a alternativa em que todos os municípios citados fazem parte da Região Metropolitana do Cariri.**

- A) Juazeiro do Norte, Crato, Barbalha e Várzea Alegre.
- B) Cariri-açu, Farias Brito, Jardim e Crato.
- C) Crato, Barbalha, Nova Olinda e Campos Sales.
- D) Juazeiro do Norte, Crato, Campos Sales e missão Velha .
- E) Barbalha, Várzea Alegre, Lavras da Mangabeira e Crato.

22. URCA/2014.2 - O Estado do Ceará vem apresentando características dinâmicas no seu processo de desenvolvimento econômico e podemos destacar que este se efetiva na agropecuária, agroindústria, indústria, serviços e turismo, esta dinâmica está indicada nas alternativas, EXCETO:

- A) Tem crescido de forma significativa um pólo de agricultura irrigada dirigida principalmente à exportação, em áreas próximas à Chapada do Apodi dedicando-se especialmente ao cultivo de frutas.
- B) As principais atividades do setor secundário cearense são vestuário, alimentos, metalurgia, têxtil, química e calçadista. A maioria das indústrias estão instalada na Região Metropolitana de Fortaleza.
- C) Destacam-se no setor terciário o turismo junto ao litoral que é bastante explorado, e as romarias de Juazeiro do Norte e Canindé.
- D) Na agropecuária e no território agrícola, continua predominando uma atividade extensiva, e uma estrutura fundiária concentrada.
- E) É notório o dinamismo econômico do Ceará, principalmente pela melhoria nos indicadores sociais, onde houve a eliminação do desemprego, devido a instalação de novas indústrias em diversas cidades.

23. URCA/2014.2 - Com relação aos conflitos na Ucrânia que ocupam os noticiários atualmente, é verdadeiro afirmarmos:

- A) A península da Crimeia é historicamente um território de interesse russo, pois nela se encontra um dos três grandes portos da esquadra russa e é igualmente a saída da Rússia para os mares Negro e Mediterrâneo.
- B) São o resultado de uma divisão interna histórica no país acirrada pelo abandono de um acordo de associação à OTAN e de manutenção das tradicionais relações com a Mercado Comum Europeu.
- C) Os Estados Unidos tem sido, desde o fim da URSS, o principal advogado da integração da Ucrânia na esfera ocidental. Considera que a independência da Crimeia perante a Ucrânia é uma garantia da sua própria segurança.
- D) A esquadra estadunidense no mar Negro tem sua base histórica na cidade de Sebastopol. Depois que a Ucrânia se tornou independente, um contrato foi elaborado para que a frota continuasse a operar de lá.
- E) Os gasodutos ucranianos para a Rússia passam pela Crimeia fato que ficou bastante claro quando o Presidente Turchinov cortou brevemente o fornecimento de gás, soando um alarme na Europa oriental.

24. URCA/2014.2 - Sobre as questões geoeconômicas do Brasil nos últimos 20 anos, identifique (a)s assertiva(s) que traz(em) informações verdadeiras ou falsas.

- 1) Durante o governo de Fernando Henrique Cardoso, a Vale do Rio Doce foi incluída no Plano Nacional de Desestatização, sob o argumento que a venda da Vale iria diminuir a dívida brasileira. A Vale do Rio Doce avaliada a época em R\$ 92 bilhões, foi vendida por pouco mais de R\$ 3 bilhões. ()
- 2) No Governo de Dilma foi pago US\$ 1,249 bilhão com a compra da refinaria de Pasadena, com o propósito da Petrobras capturar as altas margens do petróleo processado nos Estados Unidos na época. ()

- 3) Em fevereiro de 1994, o governo Itamar lançou o Plano Real, elaborado pelo Ministério da Fazenda a partir de idealização do economista Edmar Bacha, que estabilizou a economia e acabou com a crise hiperinflacionária. ()
- 4) Dados do IBGE confirmam que metade da população brasileira está hoje na classe média e pode se entregar a desejos antes represados, como a compra de uma TV de alta definição, um pacote de férias ou uma refeição fora de casa. ()

Estão CORRETAS:

- A) Apenas as proposições 1, 2 e 3.
B) Apenas as proposições 2 e 3.
C) Apenas as proposições 1, 3 e 4.
D) Apenas as proposições 1 e 2.
E) Todas as proposições.

25. QUESTÃO – URCA/2014.2



Com base no cartaz, identifique abaixo a alternativa que traz informações verdadeiras sobre esse momento nefasto vivido pelo povo brasileiro.

- A) O Brasil passou nesse período por um desenvolvimento industrial e econômico igualitário, que possibilitou a distribuição de renda em todo o território nacional. Esse fenômeno é denominado de "Milagre Econômico".
- B) O golpe foi arquitetado durante meses por integrantes das Forças Armadas, do empresariado, da grande imprensa e da sociedade civil, com objetivo de frear as chamadas reformas de base anunciadas por Juscelino Kubitschek.
- C) O Povo brasileiro conviveu com a coerção em torno dos meios de comunicação e a tortura em presos políticos pois essa prática era utilizada pelo regime militar de 1964 para reprimir movimentos e opiniões divergentes da ideologia oficial.
- D) A proposição do uso da força e da violência foi amplamente usado pelos militares para evitar a interferência dos interesses das superpotências nos limites territoriais do Brasil.
- E) O regime militar no Brasil foi instaurado em 1º de abril de 1964 e durou até 15 de março de 1985. De caráter democrático e nacionalista, teve início com o golpe militar que derrubou o governo do presidente eleito, Jânio Quadros.

26. URCA/2014.2 - Sobre as questões socioeconômicas do Brasil é CORRETO afirmarmos:

- A) O potencial hidrelétrico brasileiro é 258 mil MW de potência, onde já estamos utilizando cerca de 80%. O maior potencial disponível está na bacia do Paraná com 100 mil MW.
- B) Nos últimos vinte anos o Brasil tem desenvolvido novas formas técnicas e organizacionais, como a informatização e a automação nas atividades agropecuárias, na indústria e nos serviços.
- C) A escolha do Brasil para sediar a Copa do Mundo de 2014 resultou de um importante movimento social urbano, de base político-econômica, empreendido pela população brasileira através das associações de bairro e da mídia, onde deixará um grande legado de infraestrutura sócioeducacional.
- D) O transporte rodoviário, compete com o transporte ferroviário, por ser mais eficiente, mais econômico, devido à redução de preços dos pedágios, e possui uma capacidade maior de transportar cargas em relação ao transporte ferroviário.
- E) A agricultura moderna intensificou a adoção de técnicas de adubação química tendo, portanto, reduzido o impacto provocado pelos adubos orgânicos na poluição dos rios e dos solos, ao mesmo tempo em que priorizou, principalmente nos estados do nordeste semiárido, o cultivo de produtos permanentes em substituição às culturas temporárias.

27. URCA/2014.2 - Na Sertão dos Inhamuns, mais precisamente na cidade de Aiuaba, desde o ano de 2001 existe uma Estação Ecológica, que foi criada para preservar ambientes naturais representativos do ecossistema de Caatinga.

Identifique a assertiva que traz informações corretas sobre: SERTÃO – ESTAÇÃO ECOLÓGICA E CAATINGA.

- A) O Sertão está inserido no polígono das secas – A estação Ecológica é considerada pelo ICMBIO como uma Unidade de Proteção Integral – É possível encontrarmos no Bioma da Caatinga áreas de Chapadas com grande biodiversidade.
- B) O Sertão é uma das sub-regiões do nordeste, onde predomina o clima tropical semiárido – Nas Estações Ecológicas é permitido a produção de carvão – A vegetação que predomina na Caatinga é a de característica latifoliada.
- C) O clima do Sertão tem amplitude térmica alta e médias térmicas baixas - A estação Ecológica foi criada para preservar ambientes naturais representativos do ecossistema de Caatinga – No bioma da Caatinga predomina os rios intermitentes.
- D) O clima do Sertão tem amplitude térmica alta e médias térmicas baixas - A estação Ecológica foi criada para preservar ambientes naturais representativos do ecossistema de Caatinga – No bioma da Caatinga predomina os rios perenes.
- E) No Sertão a atividade econômica que se destaca é a pecuária intensiva – Nas estações ecológicas pode se desenvolver pesquisa científica – O xeromorfismo é um fenômeno presente no Bioma da Caatinga.

28. URCA/2014.2 - A previsão do tempo é um estudo baseado nas condições meteorológicas de extrema importância e utilidade para as pessoas em geral.

Relacione as informações que seguem às terminologias:

- (1) El Niño;
- (2) Tempo atmosférico;
- (3) Clima;
- (4) Massas de ar.

UNIVERSIDADE REGIONAL DO CARIRI - URCA
Processo Seletivo Unificado 2014.2

()	A – Fenômeno climático, de caráter atmosférico-oceânico, em que ocorre o aquecimento fora do normal das águas superficiais e subsuperficiais do Oceano Pacífico Equatorial.
()	B – Podem ser continentais ou oceânicas, secas ou úmidas, quentes ou frias e se deslocam transportando essas características.
()	C – É o estado da atmosfera de um lugar num determinado momento. Ele muda constantemente
()	D – É o conjunto de variações do tempo em um determinado lugar da superfície terrestre. É definido a partir das médias das observações do comportamento da atmosfera em um longo período, no mínimo de 30 anos.

A associação CORRETA é:

- A) 1A, 3B, 2C, 4D.
- B) 4A, 2B, 1C, 3D.
- C) 2A, 4B, 1C, 3D.
- D) 1A, 2C, 3D, 4B.
- E) 4A, 2B, 3C, 1D.

29. URCA/2014.2 - O Brasil é um país continente, onde existe uma grande diversidade natural, principalmente quando se trata de tipos de solos. Sobre os solos do Brasil é correto afirmarmos:

- A) O solo denominado de massapé é fértil, encontrado na faixa litorânea do Nordeste, na chamada Zona dos Cocais. O massapé se origina da decomposição do basalto, do gnaiss e, às vezes, do calcário, é nele onde se cultiva a monocultura da soja.
- B) Embora existam alguns solos de alta fertilidade natural no Brasil, merece destaque o solo pedregoso do Sertão do Nordeste extremamente rico em matéria orgânica, no entanto são frágeis e requerem cuidados especiais, para não se empobrecerem de forma intensa.
- C) Nos solos férteis do Cerrado brasileiro encontram-se grandes quantidades de minerais como nitrogênio, fósforo, potássio e cálcio, por isso os mesmos não apresentam acidez e são propícios para o cultivo do café.
- D) Os solos férteis naturais são aqueles que nunca perdem suas propriedades, mesmo com intensa atividade da agricultura e o uso de técnicas de manejo atrasadas como a queimada, também conhecida como coivara.
- E) Os solos de maior fertilidade natural do Brasil se localizam nas áreas dos planaltos sedimentares basálticos, no sul e sudeste do Brasil. Destaca-se aí a “terra roxa”, como é regionalmente conhecida.

30. URCA/2014.2 - A linha imaginária que circula a Terra a 23°27' de latitude setentrional denomina-se:

- A) Círculo polar Ártico.
- B) Meridiano de Greenwich.
- C) Trópico de Capricórnio.
- D) Trópico de Câncer.
- E) Linha do Equador.

LÍNGUA PORTUGUESA/LITERATURAS BRASILEIRA E PORTUGUESA

Canto III

ESQUECE (Marcelino Freire)

“Todo camburão tem um pouco de navio negreiro” (Marcelo Yuka)

Violência é o carrão em cima do pé da gente e fechar a janela de vidro fumê e a gente nem ter a chance de ver a cara do palhaço de gravata para não perder a hora ele olha o tempo perdido no rolex dourado.

Violência é a gente naquele sol e o cara dentro do ar condicionado uma duas três horas quatro esperando uma melhor oportunidade de a gente enfiar o revólver na cara do cara plac.

Violência é ele ficar assustado porque a gente é negro ou porque a gente chega assim nervoso a ponto de bala cuspidando gritando que ele passe a carteira e passe o relógio enquanto as bocas buzina desesperadas.

Violência são essas buzinas e essa fumaça e o trânsito parado e o outro carro não entende que se dependesse da gente o roubo não demoraria essa eternidade atrapalhando o movimento da cidade.

Violência é você pensar que tudo deu certo e nada deu certo porque quando você vê tem um policial ali perto e outro policial ali perto querendo salvar o patrimônio do bacana apontando para a nossa cabeça um 38 e outro 38 à paisana.

Violência é acabarem com a nossa esperança de chegar lá no barraco e beijar as crianças e ligar a televisão e ver aquela mesma discussão ladrão que rouba ladrão a aprovação no mínimo ficou para a próxima semana.

Violência é a gente ficar com a mão levantada cabeça baixa em frente à multidão e depois entrar no camburão roxo de humilhação e pancada e chegar na delegacia e o cara puxar a nossa ficha corrida e dizer que vai acabar outra vez com a nossa vida.

Violência é a gente receber tapa na cara e na bunda quando socam naquela cela imunda cheia de gente e mais gente e mais gente e mais gente pensando como seria bom ter um carrão do ano e aquele relógio rolex mas isso fica para depois uma outra hora.

Esquece.

31. URCA/2014.2 - Em uma leitura geral do texto, podemos inferir:

- I– O texto apresenta uma cena comum no cotidiano das pessoas e aproxima muito a ficção com o testemunho;
- II– Apresenta uma forte ironia inverossímil já que violência é o ato praticado pelo delinquente e não a atitude do Estado;
- III– O texto é narrado em primeira pessoa e em toda sua extensão apresenta indícios de interlocução que arrastam o receptor a refletir mais criticamente;
- IV– A maior ênfase da narrativa é o relato da experiência de vida como enredo;
- V– A linguagem apresentada no texto apresenta rebuscamento e preocupação formal;

VI– A repetição de termos ao longo do texto é um recurso utilizado para, entre outras coisas, enfatizar o grito dessa voz que fala.

Dadas as proposições, marque a alternativa CORRETA:

- A) I, II e III estão corretas; as demais estão erradas.
- B) II, IV e V estão corretas; as demais estão erradas.
- C) IV, V e VI estão corretas; as demais estão erradas.
- D) I, IV e V estão corretas; as demais estão erradas.
- E) I, III e VI estão corretas; as demais estão erradas.

32. URCA/2014.2 - O texto é introduzido com a expressão “*Todo camburão tem um pouco de navio negreiro*”, de Marcelo Yuka. Este fragmento além de servir como um “resumo introdutório”, é uma ideia que vai ser desenvolvida ao longo do texto. É um elemento de intertextualidade que denominamos:

- A) Paráfrase.
- B) Citação.
- C) Alusão.
- D) Paródia.
- E) Epígrafe.

33. URCA/2014.2 - São características da obra de Marcelino Freire:

- A) Quase todos os contos são narrados em terceira pessoa e a voz narrativa funciona como um contador que vai nos dando a dimensão de cada drama vivido.
- B) A leitura é fluídica e apresenta um forte viés regionalista.
- C) Projeta no enredo uma elaboração rigorosa e precisa pois o que interessa é a construção, é o processo e por isso há uma grande ênfase no aspecto descritivo.
- D) Há uma forte tendência à oralidade, construída através da condução das narrativas de primeira pessoa, onde as personagens falam de si e por si o tempo inteiro.
- E) Por apresentar narrativas curtas e de interpretação simplificada, a produção é mancheteada e pode ser vista como recorte do cotidiano.

34. URCA/2014.2 - O texto do Canto III tem em todos os seus parágrafos a presença de uma figura de linguagem que serve para caracterizar o estilo oralizante, a condição do ser frente aos seus próprios limites, a desconcertante alienação do humano. Esta figura é:

- A) Antítese.
- B) Antonomásia.
- C) Anáfora.
- D) Apóstrofe.
- E) Anacoluto.

35. URCA/2014.2 - Esquece é um texto em que há um sujeito que experiencia uma condição de subalternização. A frase que melhor justifica essa afirmação, é:

- A) "...para não perder a hora ele olha o tempo perdido no rolex dourado."
- B) " ... a gente ficar com a mão levantada cabeça baixa em frente à multidão e depois entrar no camburão roxo de humilhação e pancada..."
- C) "...e o outro carro não entende que se dependesse da gente o roubo não demoraria essa eternidade..."
- D) "...como seria bom ter um carrão do ano e aquele relógio rolex..."
- E) "...a nossa esperança de chegar lá no barraco e beijar as crianças e ligar a televisão e ver aquela mesma discussão..."

36. URCA/2014.2 - Enumere a segunda coluna pela primeira observando os aspectos estilísticos da estruturação textual e em seguida marque a opção que corresponde à enumeração feita:

- 1. Onomatopeia
 - 2. Polissíndeto
 - 3. Hipérbole
 - 4. Prosopopeia
 - 5. Antítese
- () "... e o cara puxar a nossa ficha corrida e dizer que vai acabar outra vez com a nossa vida."
 - () "... ele passe a carteira e passe o relógio enquanto as bocas buzina desesperadas."
 - () "... Violência é a gente naquele sol e o cara dentro do ar condicionado..."
 - () "... a gente enfiar o revólver na cara do cara plac."
 - () "Violência é o carrão em cima do pé da gente e fechar a janela de vidro fumê e a gente nem ter a chance de ver a cara do palhaço de gravata..."

- A) 3, 4, 5, 1, 2
- B) 2, 5, 3, 4, 1
- C) 5, 2, 1, 3, 4
- D) 4, 1, 2, 5, 3
- E) 1, 3, 4, 2, 5

37. URCA/2014.2 - A função de linguagem predominante em Esquece é:

- A) Expressiva.
- B) Metalinguística.
- C) Poética.
- D) Fática.
- E) Referencial.

38. URCA/2014.2 - O texto que introduz esta prova apresenta características de variações linguísticas de natureza....

- A) Regional.
- B) Sociocultural.
- C) Etária.
- D) Gênero.
- E) Culta.

39. URCA/2014.2 - Observe o fragmento: “... pensando como seria bom ter um carrão do ano e aquele relógio rolex mas isso fica para depois uma outra hora.” O termo em destaque é:

- A) Um elemento coesivo preditivo.
- B) Um termo substitutivo sinonímico.
- C) Um elemento pragmático situacional.
- D) Um termo substitutivo remissivo.
- E) Um elemento de coerência frásica.

40. URCA/2014.2 - São características de Ricardo Reis, EXCETO:

- A) “Dominar as paixões – Suscita uma atitude de indiferença; Recusa o amor para evitar ter desilusões, de modo a que nada perturbe a serenidade e a razão, e porque este é uma inutilidade e está já condenado, uma vez que tudo na vida tem um fim.”
- B) Produz uma “poesia com muitas alusões mitológicas, com uma linguagem culta e precisa, sem qualquer espontaneidade. Estilo neoclássico influenciado pelo poeta latino Horácio.”
- C) “...discípulo de Caeiro, admira a serenidade e a calma com que este encara a vida , por isso, inspirado pela clareza, pelo equilíbrio e ordem do seu espírito clássico greco-latino, procura atingir a paz e o equilíbrio sem sofrer...”
- D) “...Formas estróficas e métricas de influência moderna, frases curtas com predomínio da coordenação das ideias, pouco uso da adjetivação, e dá prioridade ao verbo.”
- E) “Aceitação calma do destino; obsessão da efemeridade da vida; consciência da fugacidade do tempo; Uso do imperativo como manifestação de atitude filosófica.”

41. URCA/2014.2 - Sobre a poesia de Antero de Quental, é CORRETO afirmar:

- I) Tem uma produção poética que apresenta faces distintas.
- II) Não há registro de poesia militante.
- III) Busca sentido para a vida apresentando uma característica metafísica.
- IV) Sua produção é toda estruturada em versos livres.
- V) É a maior representação da poesia moderna e sua maior expressão é na poesia concreta.
- VI) Beatrice e Fiat Lux, Bom Senso e Bom Gosto e Odes Modernas são algumas das suas obras.

Dadas as proposições, assinale a CORRETA:

- A) I, III e VI estão corretas e as demais estão erradas.
- B) II, III e V estão corretas e as demais estão erradas.
- C) Todas estão corretas.
- D) I, IV e V estão corretas e as demais estão erradas.
- E) Todas estão erradas.

42. URCA/2014.2 - Assinale a opção INCORRETA no que se refere ao escritor Eça de Queirós:

- A) Prosas Bárbaras é uma obra de publicação póstuma.
- B) O período de maior produção desse autor compreende os anos de 1874 a 1878.
- C) É o maior expoente da literatura Simbolista de Portugal.
- D) Além de sua grande produção literária, foi um grande colaborador de revistas e jornais de sua época.
- E) Teve sua produção traduzida para mais de vinte línguas.

43. URCA/2014.2 - Nas orações a seguir, encontra-se a palavra se, que, ao atribuir valores diversos ao verbo, classifica-se em:

- (A) Pronome reflexivo.
 - (B) Partícula apassivadora.
 - (C) Índice de indeterminação do sujeito.
-
- 1. Anunciou-se a nova forma de violência virtual.
 - 2. Os transeuntes se espantaram.
 - 3. Distribuíram-se prêmios aos meninos de rua.
 - 4. O rapaz reprimia-se frente ao policial.
 - 5. Na favela, vive-se bem.

Assinale a sequência CORRETA:

- A) 1-A; 2-B; 3-C; 4-B; 5-B
- B) 1-B; 2-B; 3-A; 4-A; 5-C
- C) 1-C; 2-C; 3-A; 4-A; 5-B
- D) 1-B; 2-A; 3-B; 4-A; 5-C
- E) 1-C; 2-B; 3-A; 4-A; 5-A

44. URCA/2014.2 - Dadas as palavras:

- 1. Des-a-ten-to
- 2. Sub-es-ti-mar
- 3. Trans-tor-no

Constatamos:

- A) Apenas 1 está correta.
- B) Apenas 2 está correta.
- C) Apenas 3 está correta.
- D) 1 e 2 estão corretas.
- E) 1 e 3 estão corretas.

45. URCA/2014.2 - Marque a alternativa em que as palavras que preenchem as lacunas estão corretas quanto à ortografia:

Todos os documentos _____, sem _____, apresentavam grande _____.

- A) Inidônios, exceção, verossemelhança.
- B) Inidônios, excessão, verossemelhança.
- C) Inidônios, exceção, verossimilhança.
- D) Inidôneos, excessão, verossimilhança.
- E) Inidôneos, exceção, verossimilhança.

ESPAÑHOL

TEXTO 1:

El Gobierno precisa que asesinar a una prostituta no es violencia de género

El Gobierno **sostiene** que el asesinato de una prostituta **a manos de** un cliente no puede considerarse violencia de género al no existir un vínculo afectivo entre el agresor y al víctima.

Así lo asegura el Ejecutivo en la respuesta que ha remitido a dos diputadas socialistas que querían saber por qué no se consideró violencia de género el asesinato de una prostituta marroquí a manos de un militar español.

En el escrito, recogido por Europa Press, que ha dirigido a la portavoz de Igualdad del Grupo Socialista y a la diputada valenciana Susana Ros, el Gobierno **subraya** que "independientemente de su calificación jurídica o policial", el Ejecutivo "lamenta y condena todos los actos de violencia que se ejercen contra las mujeres, así como la pérdida de cualquier vida humana".

Pero, tras calificar de "lamentable" el asesinato de la ciudadana marroquí, se remite al artículo 1 de la Ley Orgánica de Medidas de Protección Integral contra la Violencia de Género para exponer su posición.

Así, se recalca que, según la citada norma se entiende "por violencia de género" la "manifestación de la discriminación, la situación de desigualdad y las relaciones de poder de los hombres sobre las mujeres" que "se ejerce sobre éstas por parte de quienes sean o hayan sido sus cónyuges o de quienes estén o hayan estado ligados a ellas por relaciones similares de afectividad, aun sin convivencia".

<http://www.europapress.es/nacional/noticia-gobierno-precisa-asesinar-prostituta-no-violencia-genero-20140323113949.html>, en 15 de marzo de 2014

CUESTIONES:

46. URCA/2014.2 - De acuerdo con el texto, es correcto afirmar que:

- A) Cualquier agresión a las prostitutas no es configurado una violencia.
- B) Si no hay vínculo afectivo no se puede considerar violencia de género.
- C) Cualquier tipo de agresión a las prostitutas es configurado una violencia de género.
- D) Hay que ser pareja de hecho para que se configure una violencia de género.
- E) Solo es violencia de género entre hombres y mujeres.

47. URCA/2014.2 - Según las informaciones del texto, señala V si la proposición es verdadera o F si es falsa.

- () El tema principal es el asesinato de una prostituta marroquí

- () El texto habla de la desigualdad de poder entre los hombres sobre las mujeres
- () El texto afirma que no existe ley para combatir la violencia de género
- () Según el texto, las mujeres tienen la culpa por la violencia de género
- () El Ejecutivo condena todos los actos de violencia a cualquier persona

Señale la secuencia que contiene la alternativa correcta:

- A) V, V, V, F, V
- B) F, F, V, V, V
- C) F, V, F, V, F
- D) F, V, F, F, V
- E) V, F, F, F, F

48. URCA/2014.2 - Marque la alternativa en que contenga el caso de apócope bien utilizado:

- A) Uno grupo de amigos hace la protesta.
- B) Este trabajo no es para ningún.
- C) Deseo que tenga un bueno día.
- D) Él ha llegado en el tercero lugar.
- E) San Antonio es el patrono de nuestra ciudad.

49. URCA/2014.2 - La locución adverbial “a manos de”, que aparece en el texto, tiene el sentido de:

- A) se refiere a un robo.
- B) por su causa o por su acción.
- C) impedir la causa de algo.
- D) permitir la acción de algo.
- E) algo fue solicitado por alguien.

50. URCA/2014.2 - En el texto, las palabras “subraya y sostiene” pueden ser sustituidas, sin comprometer el sentido original de la frase, por los siguientes vocablos:

- A) señala y defiende
- B) desacorda y señala
- C) confirma y abandona
- D) disminui y niega
- E) reclama y perjudica

TEXTO 2:

Ahora los videojuegos son vistos como un elemento cotidiano

Antiguamente los videojuegos eran aprovechados únicamente por los **más** jóvenes de la casa. **Dedicarles** una gran cantidad de tiempo no era tan común, pero ahora con la evolución en las gráficas, su nivel de dificultad y misión, se han vuelto atractivos para cualquier persona sin importar sexo o edad.

El perfil del jugador, por lo mismo, ha estado en constante cambio. Las grandes empresas de videojuegos han tenido que **replantearse**, e ir más allá de las consolas y los computadores.

Un estudio realizado por el ConsumerLab de la compañía internacional Ericsson, encontró que ahora con los nuevos dispositivos tecnológicos, los amantes a los juegos esperan encontrarlos en cualquier objeto, convirtiéndolos en un elemento cotidiano, por más **descabellado** que parezca.

La **inclusión** de juegos en los teléfonos móviles fortaleció esta industria. Las aplicaciones más descargadas de las diferentes tiendas virtuales, ya sea Google Play o Apple Store, resultan ser lúdicas, después de las de mensajería instantánea y redes sociales.

"La llegada de dispositivos de usos múltiples, personalizados y basados en aplicaciones, como lo son los teléfonos inteligentes, han permitido al sector de los videojuegos llegar a un público mucho más amplio. Actualmente, muchos juegos están aprovechando la conectividad de Internet para añadir características como el 'multiplaying'. Dicha tendencia continuará **desarrollándose**, por lo que es necesario señalar la importancia de mejorar los servicios de cobertura, rendimiento y fiabilidad. Cualquier interrupción en la experiencia durante el juego traerá como consecuencia una gran frustración para el usuario", dijo Diana Moya, directora de Ericsson ConsumerLab para Latinoamérica.

El estudio demuestra que someterse a esta actividad aumenta el rendimiento de los trabajadores e impulsa otros sectores como el de la educación y el mismo desarrollo personal. Esto depende mucho del tipo de juego, por ejemplo, los de estrategia son los más recomendados, pues estimula la mente y hace que el cerebro trabaje mucho mejor.

Aquellos videojuegos que permiten la interacción con el mundo cotidiano, permite que sean incluidos en relojes o pulseras, como una nueva forma de fomentarlos.

Este entretenimiento ha tenido una gran aceptación social, y están siendo vistos como una nueva corriente de cultura, por lo que los usuarios están en busca de una inmersión y socialización a través del videojuego.

Esto ha llevado a que más usuarios se sientan atraídos por contar con dispositivos y **herramientas** que presenten una mejora y que ofrezcan nuevas experiencias para el jugador.

Este estudio de Ericsson se basó en 60 entrevistas con jugadores en línea de Estados Unidos, Corea del Sur y Brasil, teniendo un total de 8.000 encuestados.

En www.prensaescrita.com, en 30/03/14

51. URCA/2014.2 - A partir de las informaciones que trae el texto, podemos afirmar que:

- A) Los videojuegos de hoy están más atractivos.
- B) Los videojuegos de ahora son más atractivos a las chicas.
- C) El perfil del usuario de los videojuegos de hoy es lo mismo que antes.
- D) Actualmente los videojuegos eran más aprovechados.
- E) Los videojuegos siempre han sido utilizados en todo los ámbitos.

52. URCA/2014.2 - De acuerdo con el texto, es correcto afirmar que:

- A) Las empresas de videojuegos han tenido que cambiar sus funcionarios.
- B) Las aplicaciones más descargadas en los ordenadores son las lúdicas.
- C) Los videojuegos contribuyen efectivamente en el rendimiento de sus usuarios.
- D) Internet no va a cambiar con los nuevos videojuegos.
- E) Los usuarios no quieren que los juegos se conviertan en un elemento del cotidiano.

53. URCA/2014.2 - En la siguiente frase “Dedicar/les una gran cantidad de tiempo...”, la palabra destacada (les) está relacionada en el texto a:

- A) los jóvenes
- B) las gráficas
- C) los horarios
- D) los teléfonos
- E) los videojuegos

54. URCA/2014.2 - Señale la opción en que contiene la frase adecuada en relación a la regla de apócope, a la acentuación gráfica y al uso del plural:

- A) Me siente un poco cansado, hasta que tú decidas regresar para mis brazos.
- B) Y en tú bueno andar, te míro tus ojo.
- C) Uno bueno hombre es él que te amas en todas las situaciones.
- D) Tus sonrisas son las mas bellas y tu cuerpo es tanto hermoso.
- E) Barcelona me regala todos los días uno buen encanto de sus rincones.

55. URCA/2014.2 - Señale la opción en que contiene la frase adecuada en relación a la regla de eufonía, a la utilización del posesivo y al uso del pronombre:

- A) Quiero tuyo amor u odio pues uno de ellos haceme vivir.
- B) Su orgullo y ilusión no dejanme vivir feliz.
- C) Estoy te diciendo que vivo yo y Isabel en mía casa.
- D) Besar el alma y abrazar tu corazón son lo mismo que sentirme.
- E) La agua que se has comprado para mi no es buena y por eso voy a te devolver.

56. URCA/2014.2 - Según las reglas de divergencias léxicas y cuanto a la sílaba tónica, cerebro, firma, vértigo son respectivamente:

- A) heterográfico y esdrújula, heterogénico y grave, hererogénico y esdrújula
- B) heterotónico y grave, heterosemántico y grave, heterogénico y esdrújula

- C) heterográfico y grave, heterogénico y grave, heterosemántico y esdrújula
- D) heterogénico y aguda, heterosemántico y aguda, heterogénico y sobresdrújula
- E) heterosemántico y esdrújula, heterosemántico y aguda, heterográfico y esdrújula

57. URCA/2014.2 - Marque la frase correcta según el significado de los vocablos: replantearse y descabellado, respectivamente:

- A) Ofrecer la misma orientación; algo prudente
- B) Desorganizarse; contrario a la razón
- C) Dar una orientación distinta; contrario a la prudencia
- D) Hacer un cambio; situación razonable
- E) Orientación absurda; contrario al sensato

58. URCA/2014.2 - El acento de las palabras más, inclusión y desarrollándose se justifica porque:

- A) la primera es un ejemplo de tilde diacrítico, la segunda es una aguda y la tercera es una esdrújula
- B) la primera y la segunda son graves, la tercera es una esdrújula
- C) la primera es una aguda, la segunda y la tercera son graves
- D) la primera es tilde diacrítica, la segunda grave y la tercera es una sobresdrújula
- E) la primera y la segunda son agudas, y la tercera sobresdrújula

59. URCA/2014.2 - El vocablo "herramienta" presente en el texto, tiene como significado:

- A) Es un determinado elemento inadecuado para los videojuegos.
- B) Nuevos videojuegos en línea para expertos del área.
- C) Los videojuegos más difíciles no utilizados por todos los usuarios.
- D) El nuevo comando de los juegos para ordenadores y móviles.
- E) Es un elemento eficaz para realizar un trabajo.

60. URCA/2014.2 - Marque V si la proposición es verdadera y F si es falsa en cuanto a la conjugación del verbo, al uso de MUY/MUCHO y al uso del artículo de las siguientes frases abajo:

- () El mensaje que he recibido hoy me ha dejado muy contento.
- () La color de la blusa de mi padre es mucho bonita. La compré hoy por la mañana.
- () La costumbre de la siesta en España todavía es muy presente.
- () El viaje que hicimos a Italia en diciembre fue muy emocionante.
- () Has ponido mucha comida para mí y no tiene el sal.

Señale la secuencia que contiene la alternativa correcta:

- A) V, V, F, V, V
- B) V, F, V, F, V
- C) V, F, F, V, F
- D) F, F, V, F, F
- E) F, F, F, V, V

REDAÇÃO

Escolha apenas uma das propostas de redação e desenvolva um texto de acordo com o que é solicitado. Não se esqueça de dar um título a seu texto.

PROPOSTA I

Produza um texto narrativo cuja temática esteja em sintonia com o seguinte fragmento:

“ [...]

Resta o prato cheio de silêncio

E a vida incendiada pelo cuspo

Amargo do esquecimento”

(**Abstração**, in *O silêncio Laminado do Casulo*)

PROPOSTA II

Produza um texto dissertativo a partir da charge abaixo.



PROPOSTA III

A seguir você vai encontrar vários pontos de vista sobre algo que é uma constante na vida cotidiana. Reflita e produza um texto dissertativo sobre tal temática.

Mahatma Gandhi: “Nunca use violência de nenhum tipo. Nunca ameace com violência de nenhum modo. Nunca sequer tenha pensamentos violentos. Nunca discuta, porque isto ataca a opinião do outro. Nunca critique, porque isto ataca o ego do outro. E o seu sucesso está garantido.”

Isaac Asimov: “A violência é o último refúgio do incompetente”

João Paulo II : “A violência destrói o que ela pretende defender: a dignidade da vida, a liberdade do ser humano.”

Jean-Paul Sartre: “A violência, seja qual for a maneira como ela se manifesta, é sempre uma derrota.”

RASCUNHO DA REDAÇÃO

Esta página é destinada para o rascunho de sua redação. Não esqueça de transcrever o seu texto para a Folha Oficial de Redação.

Esta página não será objeto de correção.

TÍTULO: _____

	01
	02
	03
	04
	05
	06
	07
	08
	09
	10
	11
	12
	13
	14
	15
	16
	17
	18
	19
	20
	21
	22
	23
	24
	25

CRITÉRIOS BÁSICOS DE AVALIAÇÃO/CORREÇÃO

O texto a ser produzido, deve:

- ser redigido na norma culta;
- ater-se exclusivamente ao tema proposto, sob pena de ter o texto desclassificado (zerado);
- evitar expressões clichêizadas para marcar “introdução” e “conclusão” da produção textual;
- originalidade;
- coerência, coesão e clareza na exposição das ideias;
- escrever de forma legível, ao limite mínimo de 20 linhas e máximo de 25 linhas.