



## PROVA ÚNICA

I N V E R N O 2016

Caro candidato! Obrigado por escolher nossa Instituição. Bem-vindo ao Vestibular de Inverno Unisc.

### INSTRUÇÕES

- Verifique se seu nome está grafado corretamente no Cartão de Respostas e não esqueça de assiná-lo.
- Verifique se o código que consta na folha de Redação é o mesmo que consta no Cartão de Respostas. Lembre-se de que, para preservar o anonimato, seu nome não consta na folha de Redação que não pode ser assinada e nem substituída.
- Este Caderno de Questões possui 24 páginas. Verifique se a paginação está correta. A prova é constituída de 60 questões, distribuídas da seguinte forma: 6 questões de Língua Portuguesa, 6 questões de Literatura, 6 questões de Língua Estrangeira, 6 questões de História, 6 questões de Geografia, 3 questões de Filosofia, 3 questões de Sociologia, 6 questões de Matemática, 6 questões de Física, 6 questões de Biologia e 6 questões de Química. Há, também, três propostas temáticas para a Redação, o que pode ser verificado nas páginas 21 e 22.
- Neste Caderno de Questões encontram-se diferentes provas de Língua Estrangeira. Marque sua opção no Cartão de Respostas. Se não o fizer, a opção será automaticamente definida como Língua Inglesa. Do nº 13 ao nº 18 devem ser marcadas as respostas correspondentes à opção de Língua Estrangeira que você assinalou.
- Leia atentamente cada questão e escolha a alternativa que responde adequadamente a cada uma delas. Marque sua resposta no Cartão de Respostas, com caneta esferográfica de tinta azul ou preta, cobrindo **todo** o espaço correspondente à letra a ser assinalada, conforme este modelo: 

1	A	●	C	D	E
---	---	---	---	---	---

, pois se a marcação estiver fora desse padrão a leitora óptica poderá não registrar a resposta, prejudicando assim seu desempenho. A leitora óptica não registrará as respostas em que houver falta de nitidez e/ou marcação de mais de uma letra.
- O Cartão de Respostas não pode ser dobrado, amassado ou rasurado. Nada deve ser escrito ou registrado fora dos locais destinados às respostas, exceto sua assinatura. Preencha-o com cuidado, pois ele não poderá ser substituído.
- Ao terminar a prova, entregue aos fiscais o **Cartão de Respostas** e a **folha de Redação**.
- O gabarito oficial será disponibilizado no *site* ([www.unisc.br](http://www.unisc.br)) às **20 horas** do **dia 11 de junho de 2016**.
- A lista dos classificados será disponibilizada no *site* ([www.unisc.br](http://www.unisc.br)) e para os meios de comunicação, a partir das **20 horas** do **dia 14 de junho de 2016**.
- Você dispõe de **4 horas** para fazer esta prova.

Boa Prova!

**ESPAÇO PARA CÁLCULOS**

## Globalização e exclusão: a dialética da mundialização do capital

A globalização primeiramente se refere à rede de produção e troca de mercadorias que se estabelece em nível mundial. Também designa o fenômeno do intercâmbio político, social e cultural entre as diversas nações, atualmente intensificado pelas profundas transformações decorrentes da aplicação das inovações científicas e tecnológicas na área da comunicação.

É concebida, por muitos de seus ideólogos, como um novo patamar civilizatório e como um processo inexorável. Representaria também uma nova forma de organização das sociedades, capaz de superar as identidades nacionais e os particularismos religiosos, étnicos e regionais. No entanto, de forma contraditória, ressurgem com força inusitada, em vários locais do planeta, diversas manifestações fundamentalistas, racistas e terroristas que a humanidade considerava quase superadas.

Um primeiro questionamento, então, refere-se a se o fenômeno da “globalização” significa realmente algo “novo” ou representa desdobramentos de estruturas latentes já implícitas na própria constituição interna do sistema capitalista, cujas tendências já eram anteriormente conhecidas.

É evidente que seus mecanismos de atuação são conhecidos de longa data, mas é possível identificar alguns aspectos novos do fenômeno. Uma diferença importante entre o imperialismo e a globalização, é que enquanto a expansão imperialista do início do século XX era comandada pelas potências estatais, atualmente são os conglomerados privados internacionais os detentores reais do poder econômico, político e militar. Uma outra “novidade” é que a modernização tecnológica trouxe impactos consideráveis sobre os sistemas produtivos, os serviços e os meios de comunicação, tornando-os mais eficientes e dinâmicos.

A globalização parece novidade, mas não é. Marx já fazia referência às formas de expansão do capitalismo, ao mercado mundial e às transformações da grande indústria e dos monopólios, enfatizando o papel da burguesia no sentido de desenvolver o caráter internacionalista da produção e do consumo. O modo de produção capitalista precisa de dimensões mundiais para viabilizar sua produção e reprodução material e intelectual.

A tendência do sistema capitalista à expansão contínua das forças produtivas é algo inato à sua constituição. No entanto, contraditoriamente, os obstáculos decorrentes das relações de produção (apropriação privada dos meios e riquezas geradas) explicam as constantes crises do sistema, cujas implicações hoje são mundiais.

Na verdade, a globalização hoje apresenta uma nova face, mas sua dinâmica foi estudada já no século XIX e no XX, principalmente por autores marxistas preocupados em explicar os mecanismos da acumulação do capital e da expansão dos monopólios imperialistas. A referência a fenômenos históricos anteriores não significa, porém, desconhecer a emergência de novas realidades e conceituações, pois, como bem assinala Alain Lipietz: *é muito possível que o marxismo enquanto teoria social (convenientemente reelaborada) se mostre mais útil do que se imagina hoje* (Lipietz, 1991, p.236).

A modernização da tecnologia, entre outros fatores, tem gerado profundas transformações nos processos produtivos e nas estratégias de reprodução do capitalismo, mas deve-se salientar que a estrutura básica do sistema opera através dos mesmos mecanismos. O processo de globalização, embora tenha se consolidado nas últimas décadas, já estava contido no capitalismo desde sua origem. Este modo de produção já nasceu com vocação internacional, pois a dinâmica da acumulação, concentração, centralização e internacionalização do capital faz parte da sua própria constituição e forma de expansão.

**Língua Portuguesa**

**1** Para a autora, a globalização

**I** – representa uma total inovação do capitalismo contemporâneo.

**II** – as grandes inovações tecnológicas e na área da comunicação romperam com a lógica territorial e com os particularismos nacionais.

**III** – na perspectiva de quem a sustenta, a globalização se constitui como um processo irrevogável, uma vez que dimensionou um novo patamar civilizatório.

Assinale a alternativa correta.

- a) Somente a afirmativa I está correta.
- b) Somente a afirmativa II está correta.
- c) Somente a afirmativa III está correta.
- d) Todas as afirmativas estão corretas.
- e) Somente as afirmativas II e III estão corretas.

**2** Estruturalmente, o texto

(08) inicia com a apresentação do assunto e uma delimitação de sua abrangência.

(14) apresenta, nos dois primeiros parágrafos, uma estrutura de conceituação da globalização.

(17) apresenta, no segundo parágrafo, uma oposição ao conteúdo exposto como segunda ideia constitutiva do enunciado, quando desconstrói o contraditório ao exemplificar muitos episódios ocorridos pelo mundo.

(21) na sequência do desenvolvimento, passa a expor uma reflexão e prospecção sobre a globalização e finaliza defendendo que a estrutura básica do sistema sofre mudanças essenciais.

Assinale a alternativa que apresenta a soma das afirmativas que estão corretas.

- a) 22
- b) 52
- c) 43
- d) 39
- e) 35

**3** Avalie o emprego dos articuladores destacados a seguir, assinalando, (V) para verdadeiro ou (F) para falso, na ordem em que são apresentados.

**I** – Na linha 11, o articulador **se**

- ( ) indica uma condição.
- ( ) foi empregado para introduzir duas hipóteses.

**II** – Na linha 17, **enquanto**

- ( ) confere uma ideia de tempo ao enunciado que introduz.
- ( ) tem caráter comparativo.

**III** – O nexos **mas**, na linha 23,

- ( ) apresenta o pensamento de Marx como uma contradição.
- ( ) estabelece uma relação de oposição entre os enunciados.

Assinale a alternativa que preenche adequadamente os parênteses, de cima para baixo.

- a) V – V – V – V – V – V
- b) F – F – V – F – V – F
- c) F – V – F – V – F – V
- d) F – V – V – F – V – F
- e) V – V – F – F – V – V

**4** Se fôssemos substituir alguns vocábulos do texto, que têm função de articuladores lógicos, poderíamos dizer que

**I** – **para** (linha 27) pode ser substituído sem prejuízo à relação de finalidade que apresenta por “a fim de”.

**II** – **No entanto** (linha 8) pode ser substituído sem prejuízo ao sentido e à relação estabelecida por “Embora”.

**III** – **Na verdade** (linha 32), poderia ser substituído por “Sem dúvida”, uma vez que esse vocábulo tem como função apresentar o argumento a seguir como certo e conhecido.

**IV** – o articulador **porém** (linha 35) pode ser substituído por “no entanto”, sem alteração do sentido.

Assinale a alternativa correta.

- a) Somente a afirmativa I está correta.
- b) Somente as afirmativas I e II estão corretas.
- c) Somente as afirmativas I, III e IV estão corretas.
- d) Somente as afirmativas I, II e III estão corretas.
- e) Todas as afirmativas estão corretas.

**5** Tomando a passagem “O processo de globalização, embora tenha se consolidado nas últimas décadas, já estava contido no capitalismo desde sua origem”.

( ) podemos dizer que **embora** estabelece uma relação de oposição por concessão.

( ) pode ser reescrita, sem prejuízo ao sentido, da seguinte forma: “Apesar de o processo de globalização ter sido consolidado nas últimas décadas, já estava contido no capitalismo desde sua origem”.

( ) podemos dizer que a primeira parte do período subordina-se à oração intercalada, que atribui uma ideia de oposição apresentando uma ressalva ao conteúdo enunciado.

Assinale a alternativa que preenche adequadamente os parênteses, de cima para baixo.

- a) V – V – V
- b) F – F – V
- c) F – V – F
- d) F – V – V
- e) V – V – F

**6** Avaliando as ideias do texto, podemos dizer que  
**I** – se é verdade que a globalização representa uma nova forma de organizar as sociedades, também é verdade que, contraditoriamente, tem feito surgir posicionamentos extremistas que julgávamos extintos em nosso meio social.

**II** – as crises vivenciadas nos diversos ciclos do processo de expansão do capitalismo são decorrentes da apropriação privada dos meios e riquezas geradas pelo conjunto da sociedade.

**III** – o modo de produção capitalista não depende apenas do controle da produção, mas também no modo como as pessoas a percebem, daí a decorrente manipulação intelectual.

**IV** – apesar de as bases do processo capitalista serem as mesmas, já descritas em estudos dos séculos XIX e XX, as novas tecnologias são responsáveis por mudanças expressivas nos processos produtivos.

Assinale a alternativa correta.

- a) Somente a afirmativa I está correta.
- b) Somente as afirmativas I e II estão corretas.
- c) Somente as afirmativas I, III e IV estão corretas.
- d) Somente as afirmativas I, II e III estão corretas.
- e) Todas as afirmativas estão corretas.

## Literatura

**7** Assinale a alternativa **incorreta**.

- a) *O cortiço* e *O mulato*, de Aluísio de Azevedo, são dois importantes romances do Naturalismo brasileiro.
- b) *Senhora*, de José de Alencar, é um dos mais importantes romances do Realismo brasileiro.
- c) Mario de Andrade e Oswald de Andrade são autores representativos do Modernismo no Brasil, tanto na prosa quanto na poesia.
- d) Graciliano Ramos e Guimarães Rosa são, respectivamente, autores da segunda e da terceira geração do Modernismo brasileiro.
- e) Gregório de Matos Guerra e Antônio Vieira são dois importantes nomes da literatura barroca.

**8** Leia atentamente as afirmativas a seguir e assinale (V) se ela for verdadeira e (F) se ela for falsa.

- ( ) *Dom Casmurro*, de Machado de Assis, narra, em tom memorialista, o período em que o protagonista Sérgio estudou no colégio interno.
- ( ) A trilogia *O tempo e o vento*, de Erico Veríssimo, constrói um panorama histórico do Rio Grande do Sul a partir da vida das personagens da fictícia cidade de Santa Fé.
- ( ) Em *A hora da estrela*, de Clarice Lispector, o narrador Rodrigo S.M. relata a vida de Macabéa.
- ( ) Romualdo, personagem-narrador de *Contos gauchescos*, de João Simões Lopes Neto, pode ser visto como o estereótipo do gaúcho sul-rio-grandense.
- ( ) Em *Macunaíma*, Mario de Andrade apresenta as aventuras do “herói sem nenhum caráter”.

Assinale a alternativa que apresenta a sequência correta de preenchimento dos parênteses, de cima para baixo.

- a) V – F – V – V – V
- b) V – V – V – F – V
- c) V – F – V – F – V
- d) F – V – V – F – V
- e) V – F – V – F – F

**9**

“As palavras são as estrelas, os sermões são a composição, a ordem, a harmonia e o curso delas. Vede como diz o estilo de pregar do céu, com o estilo que Cristo ensinou na terra. Um e outro é semear; a terra semeada de trigo, o céu semeado de estrelas. O pregar há-de ser como quem semeia, e não como quem ladrilha ou azuleja.”

“Sermão da sexagésima”. Padre Antônio Vieira.

A partir do trecho do sermão de Padre Antônio Vieira, podemos afirmar que

- a) o texto pode ser considerado como pertencente ao gênero lírico, porque usa o recurso da rima para a memorização.
- b) uma de suas características é o uso de alegorias.
- c) suas metáforas dizem respeito à comparação entre o astrofísico e o pedreiro.
- d) o seu principal recurso estilístico é contar uma história.
- e) as figuras de linguagem ali presentes qualificam-no como narrativo.



10

“Um dia Isabel cruzou a rua, e ao fazê-lo, transferia a cruz de seus passinhos para meu peito não maior, onde mal e mal caberia um desengano. Naquele dia ela estava sozinha na calçada, a catar pulgas do cachorro, e deu com os olhos na janela em que me debruçava para espia-la. Atravessou de mansinho, sorrateira, cintilava o seu olhar oblíquo.”

FARACO, Sérgio. “Verdes canas de agosto”. In: *Doce paraíso*. Porto Alegre: L&PM, 1987.

A partir de uma leitura atenta do fragmento do conto, percebe-se a voz de

- a) um narrador em terceira pessoa que conta o momento em que Isabel percebe que alguém a espia da janela, como se vê em “deu com os olhos na janela em que me debruçava para espia-la”.
- b) um narrador típico dos contos de fadas, que coloca o acontecimento da história em um tempo indeterminado através da expressão “Um dia”.
- c) um narrador em terceira pessoa situado em um passado recente, proposto em “Naquele dia”.
- d) um narrador em primeira pessoa que narra um acontecimento de que foi apenas observador, como se vê em “deu com os olhos na janela em que me debruçava para espia-la”.
- e) um narrador em primeira pessoa que conta um acontecimento de que participou, como se vê em “transferia a cruz de seus passinhos para meu peito não maior”.

11

“Primeiro Ato

O palco vazio com seus vários sets à vista do público; música de orquestra; no set das vizinhas, quatro mulheres começam a estender peças de roupa lavada, lençóis, camisas, camisolas, etc.; tempo; Corina chega apressada, sendo recebida com ansiedade pelas vizinhas.”

BUARQUE, Chico. *Gota d'Água*. Rio de Janeiro: Civilização Brasileira, 1975, p. 3.

“A ideia de uma indicação cênica que está sobreposta às falas de uma peça teatral nasce na Grécia. Quem assume essa tarefa é o didaskalos, palavra originada de didaskalia que, em grego antigo, é um substantivo feminino que pode significar instrução e que na língua portuguesa tem por sinônimo rubrica.”

“As rubricas e as didascálias”. In: REBOUÇAS, Evill. *A dramaturgia e a encenação no espaço não convencional*. São Paulo: Unesp, 2009, p. 100.

A partir da leitura da rubrica do primeiro ato da peça *Gota d'Água*, do dramaturgo, músico e escritor Chico Buarque, e ainda da indicação teórica sobre o termo rubrica, marque a alternativa correta.

- a) Nessa rubrica, o dramaturgo Chico Buarque dá indicações para a encenação da peça, por exemplo, que as personagens recebem Corina com ansiedade.
- b) No trecho, o narrador descreve o ambiente do espetáculo diretamente para os espectadores de *Gota d'Água*.
- c) Nessa rubrica, o diretor do espetáculo escreve os parâmetros para a interpretação dos atores, por exemplo, que a intérprete de Corina tem de chegar apressada.
- d) Na rubrica de *Gota d'Água*, o dramaturgo Chico Buarque faz uma crítica ao primeiro ato, questionando alguns recursos cênicos.
- e) Nas palavras do narrador, “o palco vazio” é uma metáfora da vida.

12

“E depois de beber um gole de licor, pousou o cálix, e expôs-me a história da criação, com palavras que vou resumir.

Deus é o poeta. A música é de Satanás, jovem maestro de muito futuro, que aprendeu no conservatório do céu. Rival de Miguel, Rafael e Gabriel, não tolerava a precedência que eles tinham na distribuição dos prêmios. Pode ser também que a música em demasia doce e mística daqueles outros discípulos fosse aborrecível ao seu gênio essencialmente trágico. Tramou uma rebelião que foi descoberta a tempo, e ele expulso do conservatório. Tudo se teria passado sem mais nada, se Deus não houvesse escrito um libreto de ópera, do qual abrisse mão, por entender que tal gênero de recreio era impróprio da sua eternidade.”

*Dom Casmurro*, Machado de Assis.

A partir da leitura do trecho acima, de *Dom Casmurro*, de Machado de Assis, e dos trechos apresentados nas questões 9, 10 e 11, marque a afirmativa correta.

- a) As alegorias construídas pelo narrador de *Dom Casmurro* e Padre Antônio Vieira são recursos da oratória, já que tanto um quanto outro compõem sermões.
- b) O narrador de *Dom Casmurro*, a exemplo de Padre Antônio Vieira, cria uma alegoria.
- c) O narrador de *Dom Casmurro* parafraseia uma personagem, contando uma história que ouviu.
- d) O narrador de “Verdes canas de agosto” descreve Isabel comparando-a com a personagem Capitu, de *Dom Casmurro*, assim como faz Bentinho ao colocar Satanás como “um jovem maestro”.
- e) Tanto na rubrica de Chico Buarque quanto nos trechos do conto de Faraco e do romance de Machado, sobressai-se o gênero descritivo, a fim de dar a conhecer as personagens.

## Língua Inglesa

### Should Students Have to Wear School Uniforms?

Traditionally **favoured** by private and parochial institutions, school uniforms are being adopted by US public schools in increasing numbers. Almost one in five US public schools required students to wear uniforms during the 2011-2012 school year, up from one in eight in 2003-2004. Mandatory uniform policies in public schools are found more commonly in high-poverty areas. Proponents say that school uniforms make schools safer for students, create a “level playing field” that reduces socioeconomic disparities, and encourage children to focus on their studies rather than their clothes. Opponents say school uniforms infringe upon students’ right to express their individuality, have no positive effect on behavior and academic achievement, and emphasize the socioeconomic disparities they are intended to disguise.

The first recorded use of standardized dress in education may have been in England in 1222, when the Archbishop of Canterbury mandated that students wear a robe-like outfit called the “cappa clausa.” The origin of the modern school uniform can be traced to 16th Century England, when the impoverished “charity children” attending the Christ’s Hospital boarding school wore blue cloaks reminiscent of the cassocks worn by clergy, along with yellow stockings. As of Sep. 2014, students at Christ’s Hospital were still wearing the same uniform, and according to the school it is the oldest school uniform still in use. When Christ’s Hospital surveyed **its** students in 2011, 95% voted to keep the traditional uniforms.

In later centuries, school uniforms became associated with the upper class. At one of England’s most prestigious schools, Eton, students were required to wear black top hats and tails on and off campus until 1972, when the dress codes began to be relaxed. School uniforms in the United States followed the traditional use of uniforms established in England and were generally limited to private and parochial schools. One exception was found in government-run boarding schools for Native American children, first established in the late 1800s, where the children, who had been removed from **their** families, were dressed in military-style uniforms.

The first US public schools known to institute uniform policies were in Maryland and Washington, DC, in the fall of 1987, with Cherry Hill Elementary School in Baltimore, MD, gaining the most publicity. These early uniform programs were voluntary, but according to a New York Times

report from Dec. 1987, most parents supported the idea and “almost all” students wore the uniforms. School officials and other advocates of the new uniform policies noted improvements in students’ “frame of mind” and stated that uniforms had “sharply reduced discipline problems.” They also reported that uniforms had “already reduced the preoccupation of students with expensive designer clothing for school wear and eased the financial burden that placed on the students’ families.” The origin of the uniform policy in Baltimore has been linked to a 1986 shooting, in which a local public school student was wounded during a fight over a pair of \$95 sunglasses.

By the fall of 1988, 39 public elementary schools and two public junior high schools in Washington, DC, had instituted mandatory uniform policies, and soon the movement spread to other states, including Connecticut and New Jersey, generally in urban schools with mainly low income and minority students. In 1988, Ed Koch, then-Mayor of New York City, expressed support for school uniforms, saying that they encourage “common respect and improve the learning environment,” and praising them because of their similarity to outfits worn in private and parochial schools. A pilot uniform program was introduced in New York City in 1989.

Fonte: adapted from <http://school-uniforms.procon.org>.  
Access on april 18th, 2016.

- 13** According to the text school uniform policies in the United States
- a) are supported by any parochial and private institution in the whole country.
  - b) are only found in high-poverty areas.
  - c) are confronted by proponents and opponents.
  - d) are mandatory in any public schools.
  - e) are mandatory in private, parochial, and public schools as a national deliberation.

- 14** The text supports the following statements **except**.
- a) Proponents say that school uniforms decrease socioeconomic discrepancies.
  - b) Proponents say that school uniforms promote focus on studies.
  - c) Opponents say school uniforms do not enclose positive effects on academic achievement.
  - d) Opponents say school uniforms disobey students’ right to express individuality.
  - e) Proponents say that school uniform encourage students to focus on their clothes.

**15** Based on the text it is possible to say that  
**I** – schools were not safe without uniforms according to the proponents.

**II** – oponents say there is a negative effect on students' behavior.

**III** – oponents do not see effectiveness on the students' performance.

**IV** – most of the US public schools adopted uniform during the 2011-2012 school year.

Assinale a alternativa correta.

- a) Somente a afirmativa III está correta.
- b) Somente as afirmativas I e II estão corretas.
- c) Somente as afirmativas II e III estão corretas.
- d) Somente as afirmativas III e IV estão corretas.
- e) Somente as afirmativas II, III e IV estão corretas.

**16** According to the text mark (T) for True or (F) for False.

( ) By the fall of 1988, 39 public elementary schools and 2 public high schools in Washington, DC informed their students they should wear uniform.

( ) The movement spread to other states, including Connecticut and New Jersey seldom in urban schools.

( ) In 1988 the mayor of New York city was in favor of school uniforms.

( ) In 1989 school uniform was adopted through an experimental program.

The correct sequence for the statements above is

- a) T – F – T – F.
- b) T – T – T – T.
- c) F – F – F – F.
- d) F – F – T – T.
- e) T – T – F – F.

**17** The pronouns **its** (line 31) and **their** (line 45) refer respectively to

- a) Christ's Hospital – Disparities.
- b) Christ's Hospital – Children.
- c) Uniform – Students.
- d) Uniform – Studies.
- e) School – Uniforms.

**18** The opposite in meaning for the word **avored** (line 1) is

- a) preferred.
- b) dealt.
- c) aided.
- d) facilitated.
- e) disapproved.

## Língua Espanhola

### Leyenda de los sentimientos

Cuentan que una vez se reunieron en un lugar de la tierra todos los sentimientos y cualidades de los hombres. Cuando el Aburrimiento había bostezado por tercera vez, la Locura, como siempre tan ocurren, les propuso: “¿Vamos a jugar a las escondidas?” La Intriga levantó la ceja y la Curiosidad, ya sin poder contenerse, contestó: “¿A las escondidas? ¿Y cómo es eso?” “Es un juego”, dijo la Locura. “Yo me tapo la cara y empiezo a contar desde uno hasta un millón mientras ustedes se esconden, y cuando yo haya terminado de contar, el primero de ustedes que encuentre ocupará mi lugar para continuar el juego”.

El Entusiasmo bailó seguido por la Euforia. La Alegría dio tantos saltos que terminó por convencer a la Duda, e incluso a la Apatía, a la que nunca le interesaba nada. Pero no todos quisieron participar: la Verdad prefirió no esconderse ¿Para qué?, si al final siempre la descubrían, y la Soberbia opinó que era un juego muy tonto (en el fondo lo que le molestaba era que la idea no había sido de ella) y la Cobardía prefirió no arriesgarse... “Uno, dos, tres...”, comenzó a contar la Locura.

La primera en esconderse fue la Pereza, que como siempre se dejó caer tras la primera piedra del camino. La Fe subió al cielo y la Envidia se escondió tras la sombra del Triunfo, que con su propio esfuerzo había logrado subir a la copa del árbol más alto. La Generosidad casi no alcanzaba a esconderse. Cada sitio que hallaba le parecía maravilloso para alguno de sus amigos. ¿Un lago cristalino?, ideal para la Belleza. ¿La rendija de un árbol?, perfecto para la Timidez. ¿El vuelo de una mariposa? Lo mejor para la Voluptuosidad. ¿Una ráfaga de viento?, magnífico para la Libertad. Así terminó por ocultarse en un rayito de sol.

El Egoísmo, en cambio, encontró un lugar muy bueno desde el principio, ventilado, cómodo... pero sólo para él. La Mentira se escondió en el fondo de los océanos (mentira, en realidad se escondió detrás del arcoíris) y la Pasión y el Deseo en el centro de los volcanes.

El Olvido...se me olvidó donde se escondió, pero eso no es lo importante. Cuando la Locura contaba 999, 999, el Amor aún no había encontrado sitio para esconderse, pues todo se encontraba ocupado...hasta que divisó el rosal y enternecido decidió esconderse entre sus flores. “Un millón, contó la Locura, y comenzó a buscar.

La primera en aparecer fue la Pereza, sólo a tres pasos de la piedra. Después se escuchó a la Fe discutiendo con Dios en el cielo sobre teología, y a la Pasión y al Deseo los sintió vibrar en los



volcanes. En un descuido encontró a la Envidia,  
55 y claro, así pudo descubrir donde estaba el Triunfo.

Al Egoísmo no tuvo ni que buscarlo: él solito  
salió de su escondite, que resultó ser un nido de  
avispas. De tanto caminar, la Locura sintió sed, y al  
acercarse al lago descubrió a la Belleza. Y con la  
60 Duda resultó más fácil todavía, pues la encontró  
sentada sobre una cerca sin decidir qué lado  
esconderse. Así fue encontrando a todos.

El Talento entre la hierba fresca. A la Angustia  
en una cueva oscura. A la Mentira detrás del  
65 arcoíris (mentira, si ella estaba en el fondo del  
océano) y hasta el Olvido, que ya se había olvidado  
que estaba jugando a las escondidas.

Sólo el Amor no aparecía por ningún lado. La  
Locura buscó detrás de cada árbol, bajo cada  
70 arroyuelo del planeta, en las cimas de las  
montañas, y cuando estaba por darse por vencida,  
vio las rosas. Con una horquilla empezó a mover  
las ramas, hasta que de pronto se escuchó un grito  
doloroso. Las espinas habían herido los ojos del  
75 Amor.

La Locura no sabía qué hacer para disculparse:  
lloró, rogó, pidió perdón y prometió ser para  
siempre su lazarillo.

Desde entonces, desde la primera vez que se  
80 jugó a las escondidas en la tierra, el Amor es ciego  
y la Locura siempre lo acompaña.

Fonte: [http://www.ehu.eus/scwreall/personal/chistes/leyenda\\_de\\_los\\_sentimientos.htm](http://www.ehu.eus/scwreall/personal/chistes/leyenda_de_los_sentimientos.htm).

**13** El vocablo **él** (línea 39) puede ser sustituido sin alteración de sentido contextual y léxico por

- a) El.
- b) Lo.
- c) Sí.
- d) Nadie.
- e) Ello.

**14** Señale la alternativa que presenta, en el texto, la palabra que **no** pertenece a la misma clase gramatical que **hasta** (línea 73).

- a) Por (línea 4).
- b) Tras (línea 25).
- c) Para (línea 31).
- d) De (línea 57).
- e) Todavía (línea 60).

**15** La escrita correcta, según la Real Academia Española, del numeral **999** (línea 45), es

- a) Novecientos noventa y nueve.
- b) Novecientos noventa y nove.
- c) Novecientos y noventa y nueve.
- d) Novecientos y noventa nueve.
- e) Novecientos noventa nueve.

**16** Considere las siguientes afirmaciones sobre la relación entre pronombres del texto y las palabras a que ellos se refieren.

**I** – El pronombre **les** (línea 5) se refiere al Aburrimiento.

**II** – El pronombre **me** (línea 9) se refiere a la Locura.

**III** – El pronombre **le** (línea 20) se refiere a la Verdad.

¿Cuáles están correctas?

- a) La I y la III.
- b) Sólo la II.
- c) Sólo la III.
- d) Todas.
- e) Sólo la I.

**17** Marque la única alternativa que **no** está de acuerdo con el texto.

- a) A la Verdad y a la Cobardía les pareció mejor no participar del juego.
- b) La Locura, por caminar mucho, sentía sed y bebía mucho agua en botella.
- c) El Egoísmo tuvo la compañía de insectos en su escondrijo.
- d) A la Generosidad le encantaban todos los sitios.
- e) La Duda no tenía cierto donde esconderse.

**18** La mejor traducción, en portugués para los vocablos **bostezado** (línea 3), **ceja** (línea 6), **rendija** (línea 32) y **lazarillo** (línea 78), es respectivamente

- a) se aborrecido – pálpebras – galho – companheira.
- b) levantado – bochecha – orificio claro – amiga.
- c) acordado – cílios – orificio oscuro – fiel escudeira.
- d) bocejado – sobancelha – abertura – guia.
- e) reclamado – pestanas – janela – confidente.

## Língua Alemã

### Schön verpackt ist auch ganz schön viel Müll



213 Kilo Verpackungsmüll produziert jeder Deutsche. So viel Müll entsteht, weil die Deutschen sehr gerne ihre Waren im Internet kaufen. Dank des Online-Handels ist seit 2003 die Pro-Kopf-Menge von 187,5 Kilogramm Müll auf fast 213 Kilogramm gestiegen.

Was wird recycelt?

Ohne Verpackung lassen sich Waren nicht transportieren. Verpackungen aus Papier, Pappe oder Karton haben dabei den größten Anteil – über 7 Millionen Tonnen. Hinzu kommen die Verpackungen aus Kunststoffen (2,8 Millionen Tonnen), Glas (2,8 Millionen Tonnen) und Holz (2,7 Millionen Tonnen).

Hier werden Leichtverpackungen gesammelt, sortiert und wiederverbenutzt. Weißblech, Aluminium, verschiedene Kunststoffarten werden recycelt. Auch Papier und Pappe werden gesammelt und wieder zu Papier gemacht.

Die Verpackungsverordnung

Schon im Jahr 1991 ist die Verpackungsverordnung entstanden. Danach müssen die Hersteller ihre Verpackungen zurücknehmen. Anschließend müssen sie die Verpackungen erneut verwenden oder verwerten.

Quelle: <https://www.alumniportal-deutschland.org/deutsche-sprache/deutsch-auf-die-schnelle/artikel/online-deutsch-lernen-uebungen-verpackungsmuell.html>. Zugriff: 24/04/2016.

**Lesen Sie bitte sorgfältig den Text durch und lösen dann folgende Fragen zum Text**

**13** Viele Abfälle kann man recyceln, nur nicht ...

- a) Glas
- b) Holz
- c) Papier
- d) Medikamente
- e) Aluminium

**14** Welche Aussage passt **nicht** zum Text?

- a) In dem gelben Sack werden Leichtverpackungen gesammelt.
- b) Produkte müssen verpackt werden, sonst kann man sie nicht transportieren.
- c) Die Deutschen kaufen nicht gerne im Internet.
- d) Papier und Pappe können wieder zu Papier verarbeitet werden.
- e) Recycling ist ein Synonym für Wiederverwendung.

**15** Warum produziert man durch Online-Kauf mehr Müll?

- a) Weil die Waren zu groß sind.
- b) Weil die Waren verpackt und transportiert werden müssen.
- c) Weil die Waren zu teuer sind.
- d) Weil die Waren nicht recycelt werden.
- e) Weil die Waren im Internet billiger sind.

**16** Aus welchem Material ist der größte Teil der Verpackungen?

- a) Papier, Glas und Zeitungspapier.
- b) Kunststoff, Glas und Luftpolsterfolien.
- c) Papier, Pappe oder Karton.
- d) Styropor, Papier und Glas.
- e) Pappe, Styropor und Holz.

**17** Wie heißt folgender Satz **im Perfekt**? „[...] weil Deutsche Waren im Internet kaufen.“

- a) „[...] weil Deutsche haben gekauft Waren im Internet.“
- b) „[...] weil Deutsche haben Waren im Internet gekauft.“
- c) „[...] weil haben Deutsche Waren im Internet gekauft.“
- d) „[...] weil Deutsche Waren im Internet gekauft haben.“
- e) „[...] weil Deutsche Waren im Internet kauften.“

**18** Was bedeutet „eine Verpackung **erneut** verwenden“?

- a) Wieder verwenden.
- b) Nie wieder verwenden.
- c) Immer verwenden.
- d) Nicht wieder verwenden.
- e) Nur neu verwenden.

## História

**19**

“No início do século VII, surgiu às margens dos grandes impérios, o Bizantino e o Sassânida, um movimento religioso que dominou a metade ocidental do mundo. Em Meca, cidade da Arábia Saudita, Maomé começou a convocar homens e mulheres à reforma e à submissão à vontade de Deus, expressa no que ele e seus seguidores aceitavam como mensagens divinas a ele reveladas e mais tarde incorporadas num livro – o Corão. Em nome da nova religião – o Islã, exércitos recrutados entre os habitantes da Arábia conquistaram os países vizinhos e fundaram um novo Império, o Califado [...]”.

HOURANI, Albert. *Uma história dos povos árabes*. São Paulo: Cia das Letras, 1994, p. 21.

A respeito da religião muçulmana:

**I** – Meca, principal centro comercial e religioso da Arábia Saudita, era uma cidade politeísta que foi refratária à pregação do profeta que anunciava um Deus único.

**II** – Maomé, contrário às políticas palacianas e coerente com os preceitos monogâmicos expressos no Corão, casou-se apenas uma vez.

**III** – Em 622, depois de uma série de conflitos e disputas, Maomé se retira de Meca em direção a Medina no que ficou conhecido como *Hégira*.

**IV** – Quando Maomé morreu, houve um momento de confusão entre os seus seguidores, que se dividiram entre xiitas e sefaraditas, distinção que continua até os dias atuais.

Assinale a alternativa correta.

- a) Todas as afirmativas estão corretas.
- b) Somente as afirmativas ímpares estão corretas.
- c) Somente as afirmativas III e IV estão corretas.
- d) As afirmativas I e IV estão incorretas.
- e) Todas as afirmativas estão incorretas.

**20** O cenário político contemporâneo mais do que nunca evidencia a necessidade de se retornar ao grande clássico da política – *O Príncipe* de Nicolau Maquiavel. Essa obra, escrita no início do século XVI, teve como motivação principal discutir as articulações políticas necessárias para levar a cabo o projeto de unificação da Península Itálica, que não se concretizou nesse período. Na obra, o autor

- a) defende a quebra do decoro parlamentar como expediente normal da política.
- b) advoga que o político deve descumprir sempre suas promessas, seja qual for a situação.
- c) afirma que a sociedade e os homens são bons e o Estado e os políticos são maus.
- d) ressalta a importância do estabelecimento do Estado real, capaz de impor a ordem.
- e) condena a democracia, como modelo político, e sugere a substituição pela autocracia.

**21**

*“A Primeira República, em seus 41 anos de existência, não fez jus às promessas da propaganda de promover a ampliação da participação política, o autogoverno do povo[...]. A ausência de povo, eis o pecado original da República. Esse pecado deixou marcas profundas na vida política do país. Quando, em meio à crise de nossos dias, assistimos ao aumento da descrença nos partidos, no Congresso, nos políticos, de que se trata se não da incapacidade que demonstra até hoje a República de produzir um governo representativo de seus cidadãos?”*

José Mutilo de Carvalho, *O pecado original da República*. Disponível em: <http://www.revistadehistoria.com.br/secao/capa/o-pecado-original-da-republica>. Acesso em 27/04/2016.

Considerando o excerto acima e os seus conhecimentos a respeito da Primeira República no Brasil, avalie as afirmativas abaixo.

**I** – Nascida através de um amplo movimento popular que desejou o fim da monarquia, a República brasileira conseguiu ampliar a cidadania a partir da criação de novos partidos e de uma nova Constituição, em 1891.

**II** – O coronelismo, a política dos governadores e a política do café com leite foram três importantes elementos de sustentação do modelo de República Oligárquica instaurada no Brasil no século XIX.

**III** – Na Primeira República, a Política dos Governadores configurou-se como um arranjo através do qual o presidente da república estabelecia um compromisso recíproco com os governadores. Esse compromisso tinha como base o pressuposto da não interferência do governo federal em assuntos da política dos estados, desde que estes garantissem os resultados eleitorais que fossem compatíveis com as políticas e interesses das oligarquias que se revezavam na presidência.

**IV** – O mandonismo, a autonomia estadual e ampla e irrestrita cidadania foram as principais características da Primeira República, também conhecida como “República Velha”.

Assinale a alternativa correta.

- a) Somente as afirmativas I, II e III estão corretas.
- b) Somente as afirmativas II, III e IV estão corretas.
- c) Somente as afirmativas II e III estão corretas.
- d) Somente as afirmativas I e IV estão corretas.
- e) Todas as afirmativas estão corretas.

22

**“Brasil é Guinness em golpes contra presidentes**

*Se houvesse um Guinness para países que derrubam seus presidentes o Brasil ficaria, facilmente, com ele para sempre. O talento do brasileiro nesse quesito é assombroso. Mais que talento, é quase uma obsessão, uma tara! Derruba-se presidentes a pretexto de tudo e de nada. Não importa o motivo. O que interessa é derrubar, cassar, afastar, esmigalhar. Ver o circo pegar fogo. Sem medir as consequências.”*

Disponível em: [http://www.brasil247.com/pt/blog/alex\\_solnik/213760/Brasil-%C3%A9-Guinness-em-golpes-contra-presidentes.htm](http://www.brasil247.com/pt/blog/alex_solnik/213760/Brasil-%C3%A9-Guinness-em-golpes-contra-presidentes.htm). Acesso em 01/05/2016.

Considerando seus conhecimentos a respeito da História do Brasil no século XX, assinale a alternativa que apresenta o nome de um presidente que conseguiu cumprir seu mandato sem ter enfrentado processo de cassação ou tentativa de impedimento por grupos de oposição ou setores vinculados às Forças Armadas.

- a) Washington Luís
- b) Eurico Gaspar Dutra
- c) João Goulart
- d) Getúlio Vargas
- e) Juscelino Kubitschek

**23** Avalie as afirmativas abaixo.

**I** – As ditaduras militares do Cone Sul, entre as décadas de 1970 e 1980, organizaram-se apenas isoladamente para combater adversários políticos. Isso se deu pela falta de tecnologia, sobretudo a não popularização da internet, que impediu a conexão entre governos latino-americanos para a perseguição de adversários políticos.

**II** – Na década de 1970 e início dos anos 1980 ocorreu uma espécie de organização clandestina de colaboração entre governos ditatoriais militares do Cone Sul, conhecida como “Operação Condor”. Através dessa operação, organizou-se um sistema de intercâmbio de informações secretas para perseguição, prisão e repressão de pessoas ligadas a movimentos e grupos de esquerda, bem como àquelas que faziam oposição à ditadura em países como Chile, Brasil, Uruguai, Argentina, Paraguai e Bolívia.

**III** – A Operação Condor representou um sistema internacional de defesa dos direitos humanos de populações e presos políticos durante as ditaduras do Cone Sul.

Assinale a alternativa correta.

- a) Todas as afirmativas estão corretas.
- b) Somente as afirmativas I e II estão corretas.
- c) Somente as afirmativas II e III estão corretas.
- d) Somente a afirmativa I está correta.
- e) Somente a afirmativa II está correta.

24

*O presidente americano Barack Obama anunciou nesta quarta-feira 17, às 15 horas no horário de Brasília, um novo capítulo nas relações entre os Estados Unidos e Cuba, assinalando que já é hora de acabar com “um enfoque antiquado sobre a ilha comunista”. “Através dessas mudanças, tentamos criar mais oportunidades para os povos americanos e cubanos e iniciar um novo capítulo”, afirmou. Falando em cadeia nacional, Obama também anunciou que os Estados Unidos vão revisar a designação de Cuba como Estado patrocinador do terrorismo e que vai discutir no Congresso a suspensão do embargo aplicado contra Havana, destacando que isolar a ilha não atingiu seus objetivos.*

Carta Capital: 17/12/2014. Disponível em: <http://www.cartacapital.com.br/internacional/eua-e-cuba-iniciam-aproximacao-historica-1706.html>. Acesso em 21/04/2016.

Sobre as relações EUA e Cuba podemos dizer que

**I** – houve a tentativa dos EUA de desestabilizar o governo cubano com a operação de desembarque, na Baía dos Porcos, de cubanos exilados em Miami para derrubar o governo estabelecido pela revolução.

**II** – em 1962 a União Soviética começou a preparar uma base de lançamento de mísseis nucleares em Cuba, apontados para o território americano, que ficou conhecido como “a crise do mísseis”.

**III** – no governo Kennedy os EUA iniciaram um bloqueio comercial a Cuba, que definitivamente levou o país caribenho a aprofundar suas relações econômicas com a União Soviética.

**IV** – para os EUA, a luta política contra Cuba, gerava o pretexto para preparar uma ampla ofensiva de âmbito continental contra o avanço do comunismo, justificando golpes militares na América Latina.

Assinale a alternativa correta.

- a) Todas as afirmativas estão corretas.
- b) Somente as afirmativas pares estão corretas.
- c) Somente as afirmativas ímpares estão corretas.
- d) As afirmativas III e IV estão incorretas.
- e) Todas as afirmativas estão incorretas.



**Geografia**

**25** Sobre a dinâmica populacional brasileira, é **incorreto** afirmar que

- a) a concentração da população brasileira na faixa litorânea é decorrente do processo de povoamento do território, fortemente influenciado pelos ciclos econômicos, ao longo dos primeiros quatro séculos da história do país.
- b) o maior impacto de longo prazo da queda de fecundidade, verificada na atualidade, será sobre a estrutura etária e o envelhecimento da população, com forte repercussão na previdência social.
- c) a imigração é responsável pelo alto crescimento da população brasileira ao longo dos últimos anos.
- d) no período de 1950-1960 a taxa de crescimento da população brasileira estava na ordem de 3% ao ano, o que resultou num elevado crescimento da população.
- e) a transição demográfica brasileira, que se completará nas próximas décadas, refletirá muito mais o comportamento demográfico da população urbana, uma vez que este contingente predomina no conjunto da população.

**26** O agronegócio no Brasil é responsável por cerca de 23% do Produto Interno Bruto (PIB) e pela maior parte das *commodities* agrícolas exportadas pelo país. Partindo destas constatações, podemos afirmar que

- I – o principal produto do agronegócio no Brasil é a soja, destinado basicamente ao mercado externo, cuja área de cultivo estende-se do sul do país até o cerrado.
- II – a expressão MATOPIBA refere-se aos Estados do Mato Grosso, Tocantins, Piauí e Bahia, áreas em que o agronegócio vem crescendo nos últimos anos.
- III – a produção do trigo no sul do país cresceu significativamente durante a última década, levando o país à autossuficiência neste produto.
- IV – o aumento da produtividade na produção de grãos, observado nos últimos anos no país, é decorrente da adoção de novas tecnologias pelos pequenos agricultores.

Assinale a alternativa correta.

- a) Somente as afirmativas I, III e IV estão corretas.
- b) Somente as afirmativas I e II estão corretas.
- c) Somente as afirmativas III e IV estão corretas.
- d) Somente as afirmativas II e IV estão corretas.
- e) Nenhuma das alternativas anteriores.

**27** No processo de globalização, países de várias partes do mundo se organizaram em grupos, formando blocos econômicos, com o objetivo de protegerem suas economias. Nesse contexto, é correto afirmar que

- a) a União Europeia é constituída por 22 países, sendo que todos eles adotaram o euro como moeda.
- b) os acordos de livre comércio trazem vantagens aos trabalhadores dos países signatários, como salários mais altos e garantia de emprego.
- c) o processo de formação de blocos econômicos parte de iniciativas da sociedade, sem a participação dos governos.
- d) a União econômica e monetária consiste no estágio mais avançado dos blocos econômicos, se caracterizando pela eliminação das tarifas alfandegárias, livre circulação de capitais, serviços e pessoas, além da utilização de uma moeda única.
- e) Nenhuma das alternativas anteriores está correta.

**28** No Brasil, ocorreu uma modernização industrial tardia e, conseqüentemente, transformações, ao longo dos últimos, pelo menos, cem anos, foram observadas. Exemplos disso são o aceleração da urbanização e o aumento da concentração de habitantes em metrópoles.

Assinale a alternativa que apresenta um dos efeitos desses processos.

- a) Estabelecimento de áreas urbanas bem estruturadas em todo o país.
- b) Aumento, fortalecimento e maior controle e respeito no que tange às áreas de preservação ambiental.
- c) Elaboração e aplicação de políticas públicas de controle habitacional eficiente.
- d) Aumento de áreas periféricas com menores índices de qualidade ambiental, especialmente em grandes cidades.
- e) Controle efetivo e resolução dos problemas sociais que, por décadas, atingiram o campo.

**29** Em uma carta geográfica, foi traçada uma linha reta de 22 cm entre um ponto e outro. Sendo a escala da carta 1:50.000, assinale a alternativa que apresenta a distância real, no terreno, entre os dois pontos.

- a) 11 km
- b) 1.100 km
- c) 2,3 km
- d) 23 km
- e) 2.300 km

**30** Assinale a alternativa **incorreta**.

- a) A água está presente na composição dos seres vivos, das rochas, do solo e da atmosfera.
- b) O processo de evaporação da água é mais intenso nos continentes, devido ao grande número de rios e, ainda, à grande quantidade de água acumulada no solo.
- c) Toda a água do planeta circula e integra-se ao ecossistema global através do ciclo hidrológico.
- d) A quantidade de água existente no planeta não sofre alteração em termos de quantidade, contudo, é importante se atentar às condições de qualidade da água.
- e) Os rios podem ser considerados cursos naturais de água que se deslocam de níveis mais altos (nascentes) até níveis mais baixos (foz ou desembocadura).

## Filosofia

**31** O homem possui senso moral e senso ético, o que significa que o homem tem a capacidade de avaliar e julgar suas ações para saber se são boas ou más, justas ou injustas. Esses juízos são conhecidos como juízos de valor.

São exemplos de juízos de valor:

- I – O homem é mortal.
- II – Pedro tem muita perícia técnica.
- III – Maria é uma mulher boa, justa e honesta.
- IV – Sandro é uma pessoa má.
- V – Paulo viveu durante 20 anos na Alemanha.

Assinale a alternativa correta.

- a) Somente a afirmativa II está correta.
- b) Somente as afirmativas I e II estão corretas.
- c) Somente as afirmativas II e III estão corretas.
- d) Somente as afirmativas III e IV estão corretas.
- e) Somente as afirmativas II, III e V estão corretas.

**32** Quando a democracia foi inventada pelos atenienses, criou-se a tradição democrática como instituição de três direitos fundamentais que definiam o cidadão: *igualdade, liberdade e participação no poder*.

A *participação no poder* significava

- a) que a democracia ateniense era representativa.
- b) que os cidadãos tinham o direito de expor em público seus interesses e opiniões.
- c) que todos os cidadãos possuíam os mesmos direitos.
- d) que os representantes do poder eram escolhidos por aclamação pública.
- e) que todos os cidadãos tinham o direito de participar das discussões e deliberações públicas.

**33** No seu Ensaio *Novum Organum*, o filósofo inglês Francis Bacon escreveu:

*“Nosso método é, tão fácil de ser apresentado quanto difícil de se aplicar. Consiste no estabelecer os graus da certeza, determinar o alcance exato dos sentidos e rejeitar, na maior parte dos casos, o labor da mente, calcado muito de perto sobre aqueles, abrindo e promovendo, assim, a nova e certa via da mente, que de resto, provém das próprias percepções sensíveis.”*

A partir da leitura desse texto e do que você estudou sobre o problema do conhecimento, está correto dizer que

**I** – Bacon coincide com Descartes, ao afirmar que possuímos conhecimentos inatos que são necessariamente verdadeiros.

**II** – para Bacon o erro está nos sentidos e não na mente que julga sobre a informação que eles nos dão.

**III** – a posição de Bacon coincide com a de Locke ao afirmar que a certeza só pode provir das percepções sensíveis.

**IV** – Bacon pode ser considerado um filósofo empirista.

**V** – para Bacon a consulta aos escritos dos filósofos do passado nos conduz a resolver com certeza a maioria das questões da Filosofia.

Assinale a alternativa correta.

- a) Todas as afirmativas estão corretas.
- b) Somente a afirmativa V está correta.
- c) Somente as afirmativas III e IV estão corretas.
- d) Somente a afirmativa II está correta.
- e) Todas as afirmativas estão incorretas.

**Sociologia**

**34** A Antropologia Cultural como uma das áreas de estudo da Antropologia está voltada ao estudo

- a) dos modos de pensar de uma determinada comunidade, assim como do estudo das suas ideologias e normas jurídicas.
- b) da religião e das crenças dos povos primitivos, seus mitos, ritos e folclores.
- c) do comportamento do ser humano, das crenças religiosas e dos sistemas simbólicos e culturais.
- d) da história material das civilizações antigas, seus costumes, sistemas de vida e relações sociais no dia a dia.
- e) das concepções políticas e culturais que envolvem a organização dos grupos e das comunidades que vivem no campo.

**35** O ano de 2016 está marcado no Brasil pela abertura de um novo processo de afastamento de Presidente da República, denunciado por crimes constitucionais. Com previsão na Constituição, esse processo de afastamento denomina-se *Impeachment*. Depois do advento da democratização é a segunda vez que a Nação Brasileira assiste ao Congresso Nacional mobilizar seu conjunto em função de tal prerrogativa.

Assinale entre as alternativas abaixo a previsão correta da tramitação de tal processo.

- a) A Câmara de Deputados institui comissão específica para avaliar a admissibilidade do processo e emitir parecer. Após votação interna, vai a Plenário que vota o seu encaminhamento para julgamento no Senado Federal. Lá, nova comissão avalia e vota a admissibilidade e encaminha o voto ao Plenário do Senado Federal que, se ratificado, afasta o presidente por até 180 dias e passa a julgá-lo sob a presidência do Supremo Tribunal Federal - STF. O presidente pode retornar se vencido o prazo de 180 dias e o julgamento estiver inconcluso ou se antes disso ele for inocentado.
- b) A Câmara de Deputados institui comissão específica para avaliar a admissibilidade do processo e o parecer da Comissão. Após votação interna, vai a Plenário que vota o seu encaminhamento para julgamento pelo Congresso Nacional. Lá, nova comissão avalia e vota a admissibilidade e encaminha o voto ao Plenário que, se ratificado, afasta o Presidente do cargo.
- c) O Supremo Tribunal Federal se pronuncia em face de denúncia de Crime apresentada pela sociedade. Se acatada a denúncia, encaminha-a para o Congresso Nacional que, formada Comissão Mista, tem 180 dias para julgar a denúncia sob a Presidência do STF.
- d) A alternativa do *Impeachment* não é uma previsão constitucional e está regulada em lei comum.
- e) Nenhuma das alternativas anteriores está correta.

**36** Os anos 80 do século XX assistiram à criação da Rede Mundial de Computadores, a *Web* tendo à frente o físico inglês Timothy John Berners-Lee, do MIT (EUA). A partir disso, o mundo não seria mais o mesmo e diversos fenômenos vinculados à virtualidade da vida social e das coisas seriam desencadeados a partir dali.

Entre os fenômenos abaixo, assinale aquele que até o momento não pode ser mencionado como um evento possível na *Web*.

- a) O advento de redes sociais e de programas de comunicação instantânea.
- b) A mobilização de indivíduos para finalidades comuns através da troca de mensagens.
- c) A informação em tempo real e em múltiplas plataformas de disponibilização de conteúdo.
- d) As operações cirúrgicas por vídeo monitoramento.
- e) As experiências sensitivas que envolvam o sentido do olfato dos indivíduos.

## Matemática

**37** O valor de venda de um liquidificador é R\$120,00. O comerciante que o vende tem um ganho de 25% sobre o seu valor de custo. O valor de custo desse liquidificador é

- a) R\$ 96,00
- b) R\$ 95,00
- c) R\$ 94,00
- d) R\$ 92,00
- e) R\$ 85,00

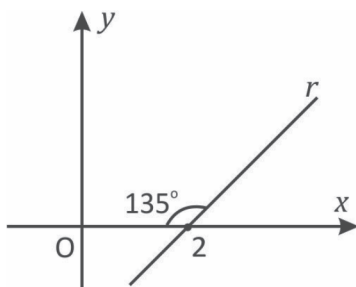
**38** Suponha que  $n$  jogadores se inscreveram para um campeonato de basquete de duplas que será realizado na UNISC. O número total de duplas que podemos formar com esses jogadores é

- a)  $n$
- b)  $2n$
- c)  $\frac{n^2 - n}{2}$
- d)  $\frac{n^2 + n}{2}$
- e)  $\frac{n}{2}$

**39** O valor de  $\begin{vmatrix} \cos x & -\operatorname{sen} x & 0 \\ \operatorname{sen} x & \cos x & 0 \\ 0 & 0 & 2 \end{vmatrix}$  é

- a)  $\cos 2a$
- b)  $\operatorname{sen} 2a$
- c) 2
- d) 0
- e) 4

**40** Considere a figura abaixo. A equação reduzida da reta  $r$  é



- a)  $y = x + 2$
- b)  $y = x - 2\sqrt{3}$
- c)  $y = x + 2\sqrt{3}$
- d)  $y = x - 2$
- e)  $y = 2x + 2$

**41** Se a altura de um triângulo equilátero mede 1 cm, a área desse triângulo, em  $\text{cm}^2$ , é

- a)  $2\sqrt{3}$
- b)  $\frac{2\sqrt{3}}{3}$
- c)  $\sqrt{3}$
- d)  $3\sqrt{3}$
- e)  $\frac{\sqrt{3}}{3}$

**42** Sejam  $Z_1 = 2 - (2\sqrt{3})i$  e  $Z_2 = -1 - (3\sqrt{3})i$ .

A representação trigonométrica de  $Z_1 + \bar{Z}_2$  é

- a)  $(\cos \frac{\pi}{3} + i \cdot \operatorname{sen} \frac{\pi}{3})$
- b)  $2(\cos \frac{\pi}{3} + i \cdot \operatorname{sen} \frac{\pi}{3})$
- c)  $(\cos \frac{\pi}{6} + i \cdot \operatorname{sen} \frac{\pi}{6})$
- d)  $2(\cos \frac{\pi}{6} + i \cdot \operatorname{sen} \frac{\pi}{6})$
- e)  $4(\cos \frac{\pi}{6} + i \cdot \operatorname{sen} \frac{\pi}{6})$

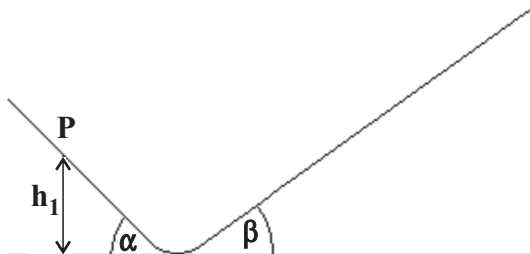


## ESPAÇO PARA CÁLCULOS

## Física

**43** Um esquiador desliza sobre a pista da esquerda e quando passa pelo **P** sua velocidade é de **72 km/h**. Ao passar para a pista da direita ele alcança uma altura máxima valendo duas vezes a altura  **$h_1$** . Desprezando todo tipo de atrito e considerando o valor da aceleração da gravidade da Terra  **$g = 10 \text{ m/s}^2$** , podemos afirmar que a altura  **$h_1$**  vale em metros:

- a) 3,6
- b) 5,0
- c) 7,2
- d) 15
- e) 20



**44** Em 1905, Albert Einstein propôs que a luz pode ser tratada como um conjunto discreto de pacotes de energia, hoje conhecidos como fótons. Cada fóton possui uma energia  **$E = hf$** , onde  **$h$**  é a constante de Planck ( $6,63 \times 10^{-34} \text{ J.s}$ ) e  **$f$**  a frequência associada às ondas luminosas. Com base nessas informações, as luzes de cores azul, vermelho e verde, podem ser ordenadas, em termos das energias de cada fóton, da seguinte forma:

- a) azul > verde > vermelho.
- b) verde > azul < vermelho.
- c) vermelho > verde > azul.
- d) azul > vermelho > verde.
- e) vermelho > azul > verde.

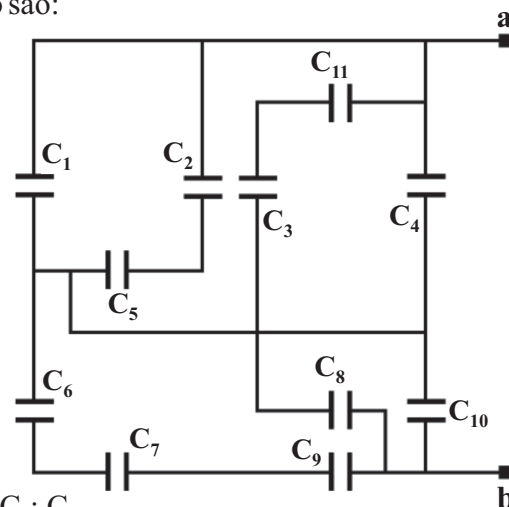
**45** Um corpo de massa  **$m$**  desliza com velocidade constante sobre um plano inclinado de um ângulo  **$\alpha$**  em relação à horizontal. Ao alcançar um plano horizontal, ele percorre certa distância até parar. Sabendo que durante todo percurso há um coeficiente de atrito dinâmico  **$\mu$**  entre o corpo e a superfície de deslizamento, que existe uma desaceleração valendo  **$a$**  no trecho horizontal e considerando a aceleração da gravidade da Terra valendo  **$g$** , podemos afirmar que o valor do coeficiente de atrito dinâmico  **$\mu$**  vale

- a)  $g/a$
- b)  $a/g$
- c)  $a^2/g$
- d)  $g^2/a$
- e)  $a/g$

**46** Em um local onde a aceleração gravitacional é de  $9,8 \text{ m/s}^2$ , um pêndulo simples leva 314 ms para se deslocar do máximo afastamento até a posição de equilíbrio. Portanto, o comprimento da corda desse pêndulo é de

- a)  $3,9 \times 10^5 \text{ m}$
- b)  $2,4 \times 10^{-2} \text{ m}$
- c)  $3,9 \times 10^{-1} \text{ m}$
- d)  $3,9 \times 10^{-2} \text{ m}$
- e)  $2,4 \times 10^4 \text{ m}$

**47** No circuito elétrico a seguir, entre os contatos elétricos **a** e **b**, os únicos pares de capacitores conectados em paralelo são:



- a)  $C_1$ ;  $C_2$  e  $C_3$ ;  $C_4$
- b)  $C_5$ ;  $C_7$  e  $C_8$ ;  $C_9$
- c)  $C_2$ ;  $C_3$  e  $C_6$ ;  $C_8$
- d)  $C_1$ ;  $C_4$  e  $C_8$ ;  $C_{10}$
- e)  $C_6$ ;  $C_{10}$  e  $C_2$ ;  $C_3$

**48** De acordo com as Leis de Newton, podemos afirmar que

- ( ) não podem existir forças atuando sobre uma partícula que possui velocidade constante.
- ( ) se um objeto de massa constante se move com aceleração variável, a força resultante sobre ele também é variável.
- ( ) duas forças que constituem um par ação e reação atuam na mesma direção, mas em sentidos opostos.
- ( ) para que um objeto permaneça em movimento é sempre necessário que alguma força atue sobre ele.

Assinale a alternativa que preenche adequadamente os parênteses, de cima para baixo, com (V) para verdadeiro e (F) para falso.

- a) V – V – V – F.
- b) F – V – V – F.
- c) F – F – V – F.
- d) V – F – V – V.
- e) V – V – F – V.

**Biologia**

**49** Assinale a alternativa que apresenta uma característica morfológica que diferencia a célula procariótica da eucariótica

- a) Ausência da membrana celular.
- b) Ausência da carioteca.
- c) Ausência de ácido desoxirribonucleico.
- d) Ausência de ribossomos.
- e) Todas as alternativas estão incorretas.

**50** A diferenciação entre Pteridófitas, Angiospermas e Gimnospermas se dá, pelo fato das mesmas apresentarem, respectivamente, a formação de

- a) esporos – fruto e semente – semente.
- b) semente – esporos – fruto.
- c) esporos – fruto e semente – fruto.
- d) fruto e semente – fruto – esporos.
- e) esporos e semente – fruto – semente e fruto.

**51** A interação ecológica segundo a qual duas espécies se associam para obter um benefício recíproco, denomina-se

- a) comensalismo.
- b) competição.
- c) parasitismo.
- d) mutualismo.
- e) nicho ecológico.

**52** Em relação ao tecido conjuntivo, marque a alternativa **incorreta**.

- a) Os tecidos conjuntivos contêm células produtoras de anticorpos e células que fagocitam agentes infecciosos.
- b) Os tecidos conjuntivos formam as cápsulas de muitos órgãos e as malhas que sustentam as células em suas posições, mantendo a estrutura dos órgãos.
- c) Substâncias que vão do sangue para outros tecidos atravessam os tecidos conjuntivos.
- d) Células numerosas, como os fibroblastos encontram-se nos tecidos conjuntivos, que produzem as fibras de proteínas e a substância amorfa.
- e) Os tecidos conjuntivos são avasculares e apresentam diversos tipos de células, separadas por abundante substância intersticial amorfa, em que se encontram fibras de proteínas.

**53** Em um cardápio de restaurante você encontra diversas opções de comida envolvendo animais. Entre as opções há pratos com lulas, polvos, siris, camarões e mexilhões. Assim, pode-se verificar, que neste restaurante são oferecidos

- a) peixes e crustáceos.
- b) moluscos e peixes.
- c) moluscos e crustáceos.
- d) crustáceos, moluscos e peixes.
- e) somente moluscos.

**54** Um aluno, após a explicação em aula sobre como os cromossomos eram separados no processo de gametogênese para originar os gametas femininos e masculinos, ficou refletindo sobre qual a origem dos mesmos nele e na sua irmã a partir dos seus ascendentes. Assim, propôs algumas ideias para discutir na aula seguinte.

**I** – Ele teria que ter necessariamente o cromossomo Y do avô paterno, mas o seu cromossomo X poderia ser tanto da avó como do avô maternos.

**II** – A sua irmã deve ter um cromossomo X necessariamente herdado do pai e o outro pode ser tanto de origem da avó como do avô maternos.

**III** – Sua irmã tem chance de passar características genéticas determinadas pelo cromossomo X tanto dos ancestrais maternos como paternos aos seus descendentes futuros, porém ele só tem chance de passar características genéticas do cromossomo X materno.

Assinale a alternativa correta.

- a) Somente a afirmativa I está correta.
- b) Somente as afirmativas I e II estão corretas.
- c) Somente as afirmativas II e III estão corretas.
- d) Somente as afirmativas I e III estão corretas.
- e) Todas as afirmativas estão corretas.

## Química

**55** Nas substâncias  $\text{CCl}_4$ ,  $\text{MgO}$ ,  $\text{NH}_3$  e  $\text{LiCl}$ , os tipos de ligações químicas predominantes são, respectivamente,

- a) covalente, covalente, covalente e iônica.
- b) covalente, metálica, covalente e iônica.
- c) iônica, covalente, covalente e iônica.
- d) iônica, iônica, metálica e covalente.
- e) covalente, iônica, covalente e iônica.

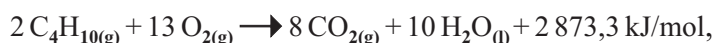
**56** O Aspartame, empregado como adoçante, tem a fórmula molecular  $\text{C}_{14}\text{H}_{18}\text{N}_2\text{O}_5$ . Para adoçar uma xícara de café usa-se aproximadamente 12 mg de adoçante. Quantas xícaras de café podem ser adoçadas com 1 mol de Aspartame?

- a) 24.
- b) 245.
- c) 2450.
- d) 24500.
- e) 245000.

**57** A pressão do gás numa lata de aerossol de 100 mL é 1,5 atm a 25 °C. Admitindo que o gás se comporte como gás ideal qual seria a sua pressão se a lata fosse aquecida a 450 °C?

- a) 1,5 atm.
- b) 2,7 atm.
- c) 3,6 atm.
- d) 27 atm.
- e) 36 atm.

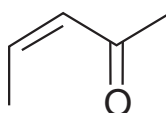
**58** Analisando a reação



indique a única alternativa **incorreta**.

- a) É uma reação endotérmica.
- b) O átomo de carbono sofre oxidação.
- c) Trata-se de uma reação de combustão.
- d) A reação libera calor.
- e) O reagente orgânico é um combustível.

**59** O composto a seguir denomina-se



- a) pent-2-en-4-ona.
- b) 4-metil but-3-en-2-ona.
- c) pent-4-en-2-ona.
- d) pent-3-en-2-al.
- e) pent-3-en-2-ona.

**60** O álcool de menor fórmula molecular e cadeia aberta que apresenta isomeria óptica é o

- a) metanol.
- b) butan-2-ol.
- c) propan-2-ol.
- d) etanol.
- e) butan-1-ol.



## Redação

### LEMBRETES

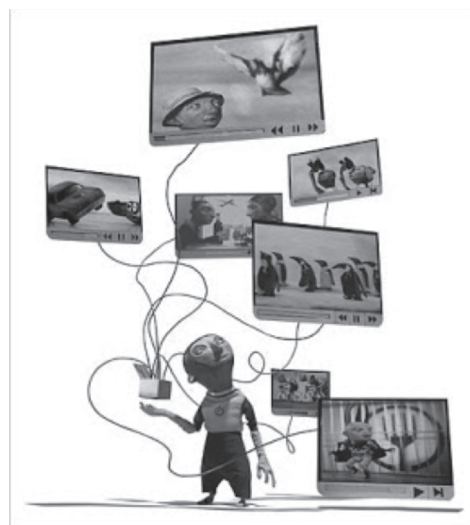
- ✍ Focalize um único tema entre as **três** propostas apresentadas, e construa o seu texto com clareza, coerência e correção, defendendo o seu ponto de vista com ideias bem organizadas.
- ✍ Não esqueça que seu texto tem um leitor, um destinatário.
- ✍ Não esqueça de dar um título à sua redação, coerente com a temática escolhida.
- ✍ Numere o título de sua redação, de acordo com o número do tema escolhido.
- ✍ Recomenda-se uma extensão entre 20 e 30 linhas.
- ✍ Recomenda-se também rascunhar o texto previamente, para só depois passá-lo a limpo, na folha específica, **com caneta**.
- ✍ A letra deve ser bem legível.

### TEMA 1

A formação da opinião pública constitui realmente um processo complexo e, por questões ideológicas, altamente controlado pelas forças dominantes da sociedade.

Se nos reportarmos a José Marques de Mello, tradicional teórico da Comunicação, diríamos que a formação das opiniões individuais passa por fatores básicos, como a educação, a família e os grupos de participação social e que os meios de comunicação, a propaganda e os grupos de pressão têm papel complementar nesse processo que culminaria no fenômeno da opinião pública.

Perguntamos: existe de fato opinião pública, ou o que existe é um direcionamento para algo que interessa a determinado grupo, segmento da sociedade, que tem maior inserção na grande mídia e nas redes sociais para criar uma verdade a ser aceita como de consenso da população, ou da ampla maioria?



 **Posicione-se. Produza um texto argumentativo para explorar essa questão. Lembre-se de que seu texto deve ter argumentos consistentes e de que você deve estar atento à coerência e à coesão.**


### TEMA 2

*“A globalização representaria uma nova forma de organização das sociedades, capaz de superar as identidades nacionais e os particularismos, religiosos, étnicos e regionais. No entanto, de forma contraditória, ressurgem com força inusitada, em vários locais do planeta, diversas manifestações fundamentalistas, racistas e terroristas que a humanidade considerava quase superadas.”*

Tania Steren dos Santos. Professora do Departamento de Sociologia da UFRGS.  
Fonte: [http://www.scielo.br/scielo.php?script=sci\\_arttext&pid=S1517-45222001000200008](http://www.scielo.br/scielo.php?script=sci_arttext&pid=S1517-45222001000200008)



Um Estado laico foi a conquista que possibilitou a evolução da sociedade. Todos os fundamentalismos, as posições extremistas representam um risco à sociedade. O Brasil caminha a passos largos para um domínio político pautado por forças religiosas a serviço de interesses muito particulares que usam os dogmas e a boa fé das pessoas para a manipulação. Da mesma forma a intolerância a diversos temas, que hoje constituem a diversidade de formação de nossa sociedade, tem causado reações imediatas e violentas de algumas lideranças políticas e de certos segmentos sociais.

 **Posicione-se, construindo seu texto com argumentos coerentes e bem organizados de forma a garantir a textualidade e também a correção linguística.**

**TEMA 3****Bela, recatada e do lar**

Foi com essa chamada que a revista **Veja** iniciou a matéria que apresenta a esposa do Vice-presidente. As reações foram inúmeras em todos os segmentos sociais.




*“...E quando brincamos, dizemos coisas sérias. Que nós não queremos ser recatadas, não queremos ser tomadas em nossa beleza como objeto de posse ou de consumo, e muito menos queremos ficar presas em nosso lar sem poder ter vida pública. Então, a existência dessa mulher, que é, digamos, um bem privado de um homem público (assim pelo menos ela foi pintada para opinião pública, talvez ela nem seja isso) nos coloca frente àquilo que temos lutado para não ter mais que ser. Queremos ter um lar, mas não ser do lar. Queremos ser recatadas quando bem entendermos e assim desejarmos. E caso não sejamos recatadas, queremos o direito de não sermos estupradas. Queremos ser belas, sim, mas do nosso jeito, não como uma boneca inflável.”*

Diana Corso, psicanalista e escritora.

*“Essa manchete parou no século 19, então nada mais natural e positivo do que as mulheres mostrarem para a revista (e para a sociedade) que estamos no século 21 e que o valor da mulher não pode estar associado ao recato, ao âmbito privado e a uma moral muito antiga. No dia a dia, percebemos, sim, que há um forte resquício desse pensamento. Ele se manifesta quando somos culpabilizadas por assédios e estupros, quando somos silenciadas em diversas situações. Mas se tem uma coisa que o movimento mostrou foi que nós não vamos aceitar mais sermos julgadas com base nisso e que as mulheres são (ou devem ser) tão livres quanto os homens.”*

Nana Soares, jornalista e cocriadora da campanha contra o abuso sexual no metrô de São Paulo.

 **Posicione-se. Elabore um texto argumentativo e defenda sua posição com argumentos consistentes e bem construídos.**

NÚMERO ATÓMICO

SÍMBOLO

NOME

PESO ATÓMICO

1 <b>H</b> HIDROGÊNIO 1.00794	3 <b>Li</b> LÍTIO 6.941	4 <b>Be</b> BERILÍO 9.012182	6 <b>C</b> CARBONO 12.0107	7 <b>N</b> NITRÔGENIO 14.00674	8 <b>O</b> OXIGÊNIO 15.9994	9 <b>F</b> FLUOR 18.9984032	10 <b>Ne</b> NEÔNIO 20.1797	11 <b>Na</b> SÓDIO 22.98977	12 <b>Mg</b> MAGNÉSIO 24.305	13 <b>Al</b> ALUMÍNIO 26.981538	14 <b>Si</b> SILÍCIO 28.0855	15 <b>P</b> FÓSFORO 30.973762	16 <b>S</b> ENXOFRE 32.066	17 <b>Cl</b> CLORO 35.4527	18 <b>Ar</b> ARGÔNIO 39.948	19 <b>K</b> POTÁSSIO 39.0983	20 <b>Ca</b> CÁLCIO 40.078	21 <b>Sc</b> ESCÂNDIO 44.95591	22 <b>Ti</b> TÍTÂNIO 47.867	23 <b>V</b> VANADÍO 50.9415	24 <b>Cr</b> CRÔMO 51.9961	25 <b>Mn</b> MANGANÊS 54.938049	26 <b>Fe</b> FERRO 55.845	27 <b>Co</b> COBALTO 58.9332	28 <b>Ni</b> NIQUEL 58.6934	29 <b>Cu</b> COBRE 63.546	30 <b>Zn</b> ZINCO 65.39	31 <b>Ga</b> GÁLIO 69.723	32 <b>Ge</b> GERMÂNIO 72.61	33 <b>As</b> ARSENÍO 74.9216	34 <b>Se</b> SELÊNIO 78.96	35 <b>Br</b> BRÔMO 79.904	36 <b>Kr</b> CRIPITÔNIO 83.8	37 <b>Rb</b> RUBÍDIO 85.4678	38 <b>Sr</b> ESTRôNCIO 87.62	39 <b>Y</b> ÍTRIO 88.90585	40 <b>Zr</b> ZIRCONÍO 91.224	41 <b>Nb</b> NIÓBIO 92.90638	42 <b>Mo</b> MOLIBDÊNIO 95.94	43 <b>Tc</b> TECNÉCIO (98)	44 <b>Ru</b> RUTÊNIO 101.07	45 <b>Rh</b> RÓDIO 102.9055	46 <b>Pd</b> PALÁDIO 106.42	47 <b>Ag</b> PRATA 107.8682	48 <b>Cd</b> CADMÍO 112.411	49 <b>In</b> ÍNDIO 114.818	50 <b>Sn</b> ESTANHIO 118.71	51 <b>Sb</b> ANTIMÔNIO 121.76	52 <b>Te</b> TELÚRIO 127.6	53 <b>I</b> IODO 126.90447	54 <b>Xe</b> XENÔNIO 131.29	55 <b>Cs</b> CÉSIO 132.90545	56 <b>Ba</b> BÁRIO 137.327	57 <b>La</b> LANTÂNIO 138.9055	58 <b>Ce</b> CÉRIO 140.116	59 <b>Pr</b> PRASEODÍMIO 140.90765	60 <b>Nd</b> NEODÍMIO 144.24	61 <b>Pm</b> PROMÉCIO (145)	62 <b>Sm</b> SAMÁRIO 150.36	63 <b>Eu</b> EUROPÍO 151.964	64 <b>Gd</b> GADOLÍNIO 157.25	65 <b>Tb</b> TERBÍO 158.92534	66 <b>Dy</b> DISPROSÍO 162.5	67 <b>Ho</b> HÓLMIO 164.93032	68 <b>Er</b> ÉRBITO 167.26	69 <b>Tm</b> TÚLIO 168.93421	70 <b>Yb</b> ITÉRBIO 173.04	71 <b>Lu</b> LUTÉCIO 174.967	72 <b>Hf</b> HAFNÍO 178.49	73 <b>Ta</b> TANTÁLIO 180.9479	74 <b>W</b> TUNGSTÊNIO 183.84	75 <b>Re</b> RÊNIO 186.207	76 <b>Os</b> ÓSÍMIO 190.23	77 <b>Ir</b> IRIDIÓ 192.217	78 <b>Pt</b> PLATINA 195.078	79 <b>Au</b> OURO 196.96655	80 <b>Hg</b> MERCÚRIO 200.59	81 <b>Tl</b> TÁLIO 204.3833	82 <b>Pb</b> CHUMBO 207.2	83 <b>Bi</b> BISMUTO 208.98038	84 <b>Po</b> POLÔNIO (210)	85 <b>At</b> ASTATO (210)	86 <b>Rn</b> RADÔNIO (222)	87 <b>Fr</b> FRÂNCÍO (223)	88 <b>Ra</b> RÁDIO (226)	89 <b>Ac</b> ACTÍNIO (227)	90 <b>Th</b> TÓRIO 232.0381	91 <b>Pa</b> PROTÁCTÍNIO 231.03588	92 <b>U</b> URÂNIO 238.0289	93 <b>Np</b> NEPTÚNIO (237)	94 <b>Pu</b> PLUTÔNIO (244)	95 <b>Am</b> AMERICÍO (243)	96 <b>Cm</b> CURÍO (247)	97 <b>Bk</b> BERQUÉLIO (247)	98 <b>Cf</b> CALIFÓRNIO (251)	99 <b>Es</b> EINSTEÍNIO (252)	100 <b>Fm</b> FÉRMIO (257)	101 <b>Md</b> MEDELEVÍO (258)	102 <b>No</b> NOBÉLIO (259)	103 <b>Lr</b> LAURÊNCIO (262)	104 <b>Rf</b> RUTHERFÓDIO (261)	105 <b>Db</b> DÚBNIO (262)	106 <b>Sg</b> SEABÓRGIO (266)	107 <b>Bh</b> BHÓRIO (264)	108 <b>Hs</b> HÁSSIÓ (269)	109 <b>Mt</b> METTENÉRIO (268)	110 <b>Unun</b> UNUNÍLIO (269)	111 <b>Uuu</b> UNUNÍUNIO (272)	112 <b>Uub</b> UNUNBÍO (277)	113 <b>? </b> Não descoberto (?)	114 <b>Uuq</b> UNUNQUÁDIO (289)	115 <b>? </b> Não descoberto (?)	116 <b>Uuh</b> UNUNHEXIÓ (289)	117 <b>? </b> Não descoberto (?)	118 <b>Uuo</b> UNUNÓCTIO (293)	119 <b>? </b> Não descoberto (?)	120 <b>? </b> Não descoberto (?)	121 <b>? </b> Não descoberto (?)	122 <b>? </b> Não descoberto (?)	123 <b>? </b> Não descoberto (?)	124 <b>? </b> Não descoberto (?)	125 <b>? </b> Não descoberto (?)	126 <b>? </b> Não descoberto (?)	127 <b>? </b> Não descoberto (?)	128 <b>? </b> Não descoberto (?)	129 <b>? </b> Não descoberto (?)	130 <b>? </b> Não descoberto (?)	131 <b>? </b> Não descoberto (?)	132 <b>? </b> Não descoberto (?)	133 <b>? </b> Não descoberto (?)	134 <b>? </b> Não descoberto (?)	135 <b>? </b> Não descoberto (?)	136 <b>? </b> Não descoberto (?)	137 <b>? </b> Não descoberto (?)	138 <b>? </b> Não descoberto (?)	139 <b>? </b> Não descoberto (?)	140 <b>? </b> Não descoberto (?)	141 <b>? </b> Não descoberto (?)	142 <b>? </b> Não descoberto (?)	143 <b>? </b> Não descoberto (?)	144 <b>? </b> Não descoberto (?)	145 <
--	----------------------------------	---------------------------------------	-------------------------------------	---	--------------------------------------	--------------------------------------	--------------------------------------	--------------------------------------	---------------------------------------	--	---------------------------------------	--	-------------------------------------	-------------------------------------	--------------------------------------	---------------------------------------	-------------------------------------	---	--------------------------------------	--------------------------------------	-------------------------------------	--	------------------------------------	---------------------------------------	--------------------------------------	------------------------------------	-----------------------------------	------------------------------------	--------------------------------------	---------------------------------------	-------------------------------------	------------------------------------	---------------------------------------	---------------------------------------	---------------------------------------	-------------------------------------	---------------------------------------	---------------------------------------	--	-------------------------------------	--------------------------------------	--------------------------------------	--------------------------------------	--------------------------------------	--------------------------------------	-------------------------------------	---------------------------------------	--	-------------------------------------	-------------------------------------	--------------------------------------	---------------------------------------	-------------------------------------	---	-------------------------------------	---	---------------------------------------	--------------------------------------	--------------------------------------	---------------------------------------	--	--	---------------------------------------	--	-------------------------------------	---------------------------------------	--------------------------------------	---------------------------------------	-------------------------------------	---	--	-------------------------------------	-------------------------------------	--------------------------------------	---------------------------------------	--------------------------------------	---------------------------------------	--------------------------------------	------------------------------------	---	-------------------------------------	------------------------------------	-------------------------------------	-------------------------------------	-----------------------------------	-------------------------------------	--------------------------------------	---	--------------------------------------	--------------------------------------	--------------------------------------	--------------------------------------	-----------------------------------	---------------------------------------	--	--	-------------------------------------	--	--------------------------------------	--	--	-------------------------------------	--	-------------------------------------	-------------------------------------	---	---	---	---------------------------------------	---	--	---	---	---	---	---	---	---	---	---	---	---	---	---	---	---	---	---	---	---	---	---	---	---	---	---	---	---	---	---	---	----------

**ESTIMATIVA**



Av. Independência, 2293  
96815-900 - Santa Cruz do Sul - RS  
Fone: (51)3717-7300