

Vestibular de VERÃO 2018



Caro candidato!

Obrigado por escolher nossa Instituição.

Bem-vindo ao Vestibular de Verão.

INSTRUÇÕES

- ↪ Verifique se seu nome está grafado corretamente no Cartão de Respostas e não esqueça de assiná-lo.
- ↪ Verifique se o código que consta na folha de Redação é o mesmo que consta no Cartão de Respostas.
- ↪ Para preservar o anonimato, seu nome não consta na folha de Redação que não pode ser assinada e nem substituída.
- ↪ Este caderno possui **20 páginas** e é constituído por uma prova de Proficiência em Língua Portuguesa - Redação e por 45 questões objetivas, distribuídas em quatro áreas de conhecimento na seguinte ordem:
 - *Linguagens, Códigos e suas Tecnologias*: Língua Portuguesa (5 questões), Literatura (3 questões), Língua Inglesa (3 questões), Língua Espanhola (3 questões) e questão integradora da área (1 questão);
 - *Ciências da Natureza e suas Tecnologias*: Biologia (4 questões), Física (4 questões), Química (4 questões) e questão integradora da área (1 questão);
 - *Ciências Humanas e suas Tecnologias*: História (4 questões), Geografia (4 questões), Filosofia (2 questões), Sociologia (2 questões) e questão integradora da área (1 questão); e
 - *Matemática e suas Tecnologias*: Matemática (4 questões).
- ↪ Você deve responder a todas as questões das duas línguas estrangeiras, não havendo opção por uma delas.
- ↪ Leia atentamente cada questão e escolha a alternativa que responde adequadamente a cada uma delas.
- ↪ Marque sua resposta no Cartão de Respostas, com caneta esferográfica de tinta azul ou preta, cobrindo **todo** o espaço correspondente à letra a ser assinalada, conforme este modelo:

1	(A)	●	(C)	(D)	(E)
---	-----	---	-----	-----	-----

, pois se a marcação estiver fora desse padrão a leitora óptica poderá não registrar a resposta, prejudicando assim seu desempenho. A leitora óptica não registrará as respostas em que houver falta de nitidez e/ou marcação de mais de uma letra.
- ↪ O Cartão de Respostas não pode ser dobrado, amassado ou rasurado. Nada deve ser escrito ou registrado fora dos locais destinados às respostas, exceto sua assinatura. Preencha-o com cuidado, pois ele não poderá ser substituído.
- ↪ Ao terminar a prova, entregue aos fiscais o **Cartão de Respostas** e a **folha de Redação**.
- ↪ O gabarito oficial será disponibilizado no *site* (www.unisc.br) às **20h do dia 25 de novembro de 2017**.
- ↪ A lista dos classificados será disponibilizada no *site* (www.unisc.br) e para os meios de comunicação, às **17h do dia 28 de novembro de 2017**.

Você dispõe de **4h** para fazer esta prova.

Boa Sorte!

ESPAÇO PARA CÁLCULOS

LEMBRETES

- ✍ Focalize um único tema entre as **três** propostas apresentadas, e construa o seu texto com clareza, coerência e correção, defendendo o seu ponto de vista com ideias bem organizadas.
- ✍ Não esqueça que seu texto tem um leitor, um destinatário.
- ✍ Não esqueça de dar um título à sua redação, coerente com a temática escolhida.
- ✍ Numere o título de sua redação, de acordo com o número do tema escolhido.
- ✍ Recomenda-se uma extensão entre 20 e 30 linhas.
- ✍ Recomenda-se também rascunhar o texto previamente, para só depois passá-lo a limpo, na folha específica, **com caneta**.
- ✍ A letra deve ser bem legível.

TEMA 1 - Mundo real



O que é real e o que é virtual? Matrix tornou-se um filme “cult”, não apenas pela nova linguagem cinematográfica, mas também pelas teses defendidas. Estaríamos todos vivendo uma grande fantasia, uma supra-realidade?

✍ Hoje, coloque-se no papel do editor chefe de um grande jornal de ampla circulação no país e redija o editorial que terá a intenção de denunciar ao mundo, comprovando, com argumentos consistentes, que muitos dos problemas globais são, na verdade, uma realidade criada, motivada, uma vez que tal situação interessa a alguém, ou a algum grupo de poder. Você pode abordar a fome no mundo, a pobreza, as guerras e conflitos regionais, a poluição, a instabilidade econômica. Faça seu caminho discursivo. Faça escolhas adequadas.

TEMA 2 - Direitos humanos

Texto I

Em 1948, a Assembleia Geral da ONU aprovou um importante documento de defesa dos direitos fundamentais dos seres humanos: a Declaração Universal dos Direitos Humanos (que serviu de base, por exemplo, para muitos artigos da Constituição Federal do Brasil). Embora nos dias atuais muitos preceitos dessa declaração não sejam efetivamente praticados em diversas sociedades, ela serve de referência jurídica internacional contra várias formas de desrespeito aos direitos humanos.

Fonte: COTRIM, Gilberto. *História Global: Brasil e Geral*. Volume único. 10. ed. São Paulo: Saraiva, 2012, p. 613.

Texto II

DECLARAÇÃO UNIVERSAL DOS DIREITOS HUMANOS

(Adotada e proclamada pela resolução 217 A (III) da Assembleia Geral das Nações Unidas em 10 de dezembro de 1948)

Artigo 1. Todos os seres humanos nascem livres e iguais em dignidade e direitos. São dotados de razão e consciência e devem agir em relação uns aos outros com espírito de fraternidade.

Artigo 2. 2.1 Todo ser humano tem capacidade para gozar os direitos e as liberdades estabelecidos nesta Declaração, sem distinção de qualquer espécie, seja de raça, cor, sexo, idioma, religião, opinião política ou de outra natureza, origem nacional ou social, riqueza, nascimento, ou qualquer outra condição.

(...)


Artigo 3. Todo ser humano tem direito à vida, à liberdade e à segurança pessoal.

Artigo 4. Ninguém será mantido em escravidão ou servidão; a escravidão e o tráfico de escravos serão proibidos em todas as suas formas.

Artigo 5. Ninguém será submetido à tortura nem a tratamento ou castigo cruel, desumano ou degradante.

Artigo 18. Todo ser humano tem direito à liberdade de pensamento, consciência e religião; este direito inclui a liberdade de mudar de religião ou crença e a liberdade de manifestar essa religião ou crença, pelo ensino, pela prática, pelo culto e pela observância, isolada ou coletivamente, em público ou em particular.


Fonte: <http://unesdoc.unesco.org/images/0013/001394/139423por.pdf>

 Com base na leitura dos textos acima e nos conhecimentos adquiridos ao longo de sua formação, elabore um texto argumentativo, do gênero artigo de opinião, no qual você deverá discutir a importância histórica da Declaração Universal dos Direitos Humanos para as garantias individuais.

TEMA 3 - Bandido bom é bandido morto



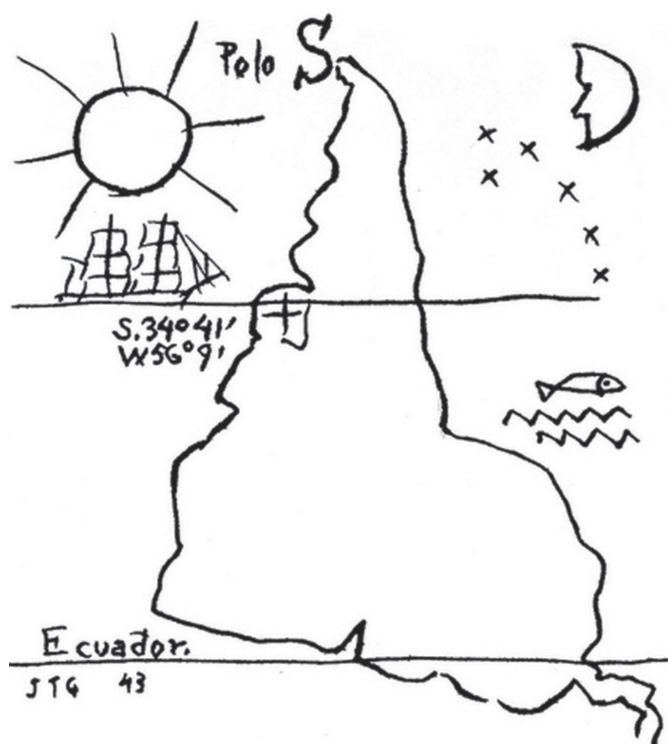
A crescente violência e a incapacidade do Estado de reverter o atual colapso da segurança pública têm levado muitas pessoas a assumirem uma postura radical com relação a qualquer tipo de crime, ou até mesmo contravenção. Para muitos somente a pena de morte resolveria a questão. Do ponto de vista jurídico, a adoção da pena capital é inconstitucional, admitida na Carta Magna, exclusivamente em caso excepcional de guerra.

 Problematize essa questão elaborando um texto de caráter argumentativo, dando relevo aos fatores determinantes desse tipo de posicionamento. O que estaria envolvido nessa orientação: a manifestação do desejo de vingança ou um retorno às leis mais radicais e aos movimentos de tolerância zero?

E o princípio de reabilitação, de reintegração social após o cumprimento das penas?

01
02
03
04
05
06
07
08
09
10
11
12
13
14
15
16
17
18
19
20
21
22
23
24
25
26
27
28
29
30

Nº Tema: _____ Título: _____



Joaquín Torres García (Montevideo, Uruguay, 1874 - 1949)
América Invertida, 1943

Joaquín Torres García (1874-1949), artista e teórico, nasceu em Montevideu, Uruguai. Aos 17 anos, iniciou sua carreira artística em Barcelona, Espanha. Viveu também em Paris, França e em outras cidades europeias. Em 1934, retornou a Montevideu.

Em 1935, Torres García publicou “A Escola do Sul”, que é considerado o primeiro manifesto da América Latina. Nele, formulou a premissa de que seria possível estabelecer um movimento de arte autônoma na América Latina. Torres García propunha que a América Nativa fosse o ponto de origem para uma nova tradição de artes visuais no hemisfério fundada na recuperação do passado pré-hispânico e na sua reconciliação com a arte universalista.

Mesmo antes de desenhar América Invertida (1943), Torres García já havia declarado em “A Escola do Sul” que: “Tenho dito “A Escola do Sul” porque, na realidade, nosso norte é o sul. Não deve haver norte para nós, exceto em oposição ao nosso sul. Portanto, agora vivamos o mapa de cabeça para baixo, e então teremos uma verdadeira ideia de nossa posição, e não como o resto do mundo deseja. A ponta da América, a partir de agora, prolongando-se, aponta para o sul, nosso norte”.

Fonte: LUCCI Elian Alabi, et al. *Território e Sociedade no mundo Globalizado*. São Paulo: Saraiva, 2014.

1 No segundo parágrafo, pode-se depreender que, após ter vivido a maior parte de sua vida no Velho Continente,

I – García cria um movimento de arte autônoma.

II – a arte autônoma, defendida por García, é um nítido movimento de ruptura com a arte da América do Norte já hegemônica na primeira metade do século XX.

III – a ruptura e a autonomia defendidas por García representam o resgate da tradição secular que existia na América, especialmente na porção colonizada pelos espanhóis e que possibilitariam um diálogo com uma arte que se vincularia, pela natureza de suas temáticas e formas, ao que seria uma dimensão maior e, desse modo, mais universalista.

A partir das afirmativas acima, assinale a alternativa correta.

a) Somente a afirmativa I está correta.

b) Somente a afirmativa II está correta.

c) Somente a afirmativa III está correta.

d) Somente as afirmativas I e II estão corretas.

e) Somente as afirmativas II e III estão corretas.

2 No terceiro parágrafo, pelos arranjos textuais,

() evidencia-se a visão de mundo de García e justifica-se a associação do texto à imagem e ao título proposto.

() ao afirmar que García defendia a ideia de que o Norte era o Sul, cria-se uma ambiguidade que não pode ser aceita num texto de caráter informativo.

() a associação da imagem à tese demonstrada na formulação discursiva dessa passagem do texto requer do leitor conhecimento prévio do contexto sócio-histórico e cultural e da relação de poder desempenhada pelo Hemisfério Norte.

() ao recuperar o dizer de García “aponta para o sul, nosso norte” evidencia-se a busca de uma identidade local, regional, indicando ainda um modo de ver o mundo.

A sequência correta de preenchimento dos parênteses, de cima para baixo, com (V) para verdadeiro e (F) para falso, é

a) V – V – V – V.

b) V – V – F – V.

c) V – F – V – V.

d) V – V – V – F.

e) V – F – V – F.

3



Copyright © 2002 Mauricio de Sousa Produções Ltda. Todos os direitos reservados.

Fonte: <https://www.facebook.com/Chico-Bento-1704502576449908>.

Um dos recursos de linguagem utilizados pelo autor Mauricio de Sousa nas tirinhas do seu personagem Chico Bento é a variação linguística. Na tirinha acima, esse recurso

- é utilizado com o propósito de demonstrar o baixo grau de escolaridade do personagem.
- representa uma forma de preconceito linguístico contra falantes do português que habitam a zona rural.
- faz parte da caracterização do personagem, já que a variedade linguística é uma forma de expressão identitária.
- reforça a necessidade de frequentar a escola para aprender a língua portuguesa.
- demonstra que o personagem não sabe português.

4

- “Ocorre com a formação dos professores algo semelhante ao que vemos com os alunos: enquanto aqueles acreditam que a promulgação de uma lei que obriga todos os professores a terem diploma universitário significaria um salto de qualidade da educação, estes ainda acreditam que a vaga em uma escola leva automaticamente ao aprendizado. Mas nossa história recente demonstra que a vaga, quer seja na universidade para o professor, quer seja na escola para o aluno, é apenas o primeiro passo. Condição necessária, mas longe de ser suficiente, para a resolução dos nossos problemas. Hoje temos poucos dos chamados professores leigos – mais de dois terços dos nossos mestres do ensino básico têm diploma universitário. Mas a formação costuma errar na ênfase, no conteúdo e na prática.”

Fonte: IOSCHPE, Gustavo. Como melhorar a educação brasileira. In.: _____. *O que o Brasil quer ser quando crescer?* Rio de Janeiro: Objetiva, 2014, p.85.

Leia as afirmativas abaixo a respeito dos recursos coesivos utilizados.

- Os dois pontos (linha 2) e o travessão (linha 13) desempenham a mesma função no texto.
- O operador argumentativo “mas” (linha 7) introduz um ponto de vista contrário ao expresso pelo enunciado que o antecede.
- O par de expressões “quer seja” (linhas 8 e 9) poderia ser substituído, sem prejuízo ao sentido, por “tanto... quanto”.
- A palavra “aqueles” (linha 3) retoma o termo “alunos” (linha 2); já a palavra “estes” (linha 6) retoma o termo “professores” (linha 1).

Assinale a alternativa correta.

- Somente as afirmativas I, III e IV estão corretas.
- Somente as afirmativas II e III estão corretas.
- Somente as afirmativas I, II e III estão corretas.
- Somente as afirmativas II, III e IV estão corretas.
- Somente as afirmativas I e II estão corretas.

5 A substituição lexical é uma estratégia para evitar a repetição de palavras e construir a coesão textual.

Rastreabilidade ainda distante da realidade

Requisito dos mercados mais exigentes, como a União Europeia, a rastreabilidade ainda está distante da pecuária brasileira – assim como o consenso sobre o tema. No Rio Grande do Sul, apenas 130 propriedades têm o sistema operando.

– Além de ser um passaporte para mercados mundiais, esse recurso traz vantagens para a gestão do negócio, com um controle apurado de toda a produção – considera José Roberto Pires Weber, presidente da Associação Brasileira de Angus.

Na opinião de Fernando Lopa, CEO da Associação Brasileira de Criadores de Hereford e Braford, a rastreabilidade só deverá ocorrer se for de forma facultativa – para não onerar os produtores que não tiverem condições de aderir.

– Não é o sistema que abrirá mais mercados, mas sim os acordos comerciais – pondera Lopa.

Fonte: <http://zh.clicrbs.com.br/rs/noticias/campo-e-lavoura/noticia/2017/08/drones-e-identificacao-eletronica-a-pecuaria-do-futuro-ja-chegou-ao-rs-9879818.html>. Acesso em: 30 agosto de 2017.

No texto acima, a palavra “rastreabilidade” é substituída, na sequência em que aparece no texto, pelos seguintes vocábulos:

- a) sistema – recurso – sistema.
- b) requisito – mercados – sistema.
- c) pecuária – passaporte – mercados.
- d) realidade – tema – acordo.
- e) requisito – controle – opinião.

6 Leia atentamente as afirmativas a seguir e assinale a alternativa **incorreta**.

- a) *Quarto de despejo* apresenta um retrato da dura realidade dos moradores da favela do Canindé, em São Paulo, a partir dos diários da catadora de lixo Carolina Maria de Jesus.
- b) *A intrusa*, de Julia Lopes de Almeida, traz como personagem central uma governanta que trabalha sem ser vista pelo patrão.
- c) *Dom Casmurro*, um dos romances realistas mais importantes de Machado de Assis, apresenta personagens que têm seu comportamento fortemente influenciado pelo ambiente em que vivem, espaço este que se torna protagonista dos eventos.
- d) No texto dramático *Gota d'água*, os autores Chico Buarque e Paulo Pontes propõem um intertexto com a tragédia grega *Medéia*.
- e) Os textos reunidos em *Felicidade clandestina* apresentam uma das características mais marcantes da prosa de Clarice Lispector: a narrativa introspectiva.

7 Leia atentamente as afirmativas a seguir e assinale (V) para as verdadeiras e (F) para as falsas.

() *Diário da queda*, de Michel Laub, é um romance de forte teor político que narra os bastidores do processo de impeachment do então presidente brasileiro Fernando Collor, ocorrido na década de 1990.

() A narrativa do romance *Diário da queda*, de Michel Laub, transcorre em dois tempos, apresentando episódios ocorridos na adolescência e na vida adulta do narrador-personagem.

() Narrado em terceira pessoa, o romance *Divórcio*, de Ricardo Lísias, concentra sua trama exclusivamente no processo de separação conjugal vivido pelo protagonista.

() A obra *Divórcio*, de Ricardo Lísias, apresenta uma das características mais marcantes da literatura brasileira contemporânea: o respeito à ordem cronológica dos fatos narrados.

() Tanto a obra de Michel Laub quanto a de Ricardo Lísias podem ser vistas como exemplos de narrativas autoficcionais, uma tendência que se verifica de forma bastante intensa na literatura brasileira atual.

Assinale a alternativa que apresenta a sequência correta de preenchimento dos parênteses, de cima para baixo.

- a) F – F – V – F – V
- b) V – F – V – F – V
- c) V – V – V – F – V
- d) V – F – V – F – F
- e) F – V – F – F – V

8 Analise as seguintes afirmativas a respeito das obras de Adélia Prado e Manoel de Barros.

I – A partir da leitura de *Livro sobre nada* é possível identificar duas das mais representativas características da poesia de Manoel de Barros: o tom memorialista e o trabalho intenso com a linguagem.

II – A condição feminina é uma das questões recorrentes na poesia de Adélia Prado, como se pode verificar na obra *Bagagem*.

III – Apesar de apresentarem traços estilísticos bastante distintos, os dois poetas têm, como tema central de seus versos, a solidão do sujeito contemporâneo que vive nas grandes metrópoles.

Assinale a alternativa correta.

- a) Somente as afirmativas I e II estão corretas.
- b) Somente as afirmativas II e III estão corretas.
- c) Somente as afirmativas I e III estão corretas.
- d) Nenhuma afirmativa está correta.
- e) Todas as afirmativas estão corretas.

North Korean Nuclear Test Draws U.S. Warning of 'Massive Military Response'

By DAVID E. SANGER and CHOE SANG-HUN SEPT. 2, 2017

WASHINGTON — North Korea's detonation of a sixth nuclear bomb on Sunday prompted the Trump administration to warn that even the threat to use such a weapon against the United States and its allies "will be met with a massive military response."

The test — and President Trump's response — immediately raised new questions about the president's North Korea strategy and opened a new rift with a major American ally, South Korea.

The underground blast was by far North Korea's most powerful ever. Though it was far from clear that the North had set off a hydrogen bomb, as it claimed, the explosion caused tremors that were felt in South Korea and China. Experts estimated that the blast was four to sixteen times more powerful than any the North had set off before, with far more destructive power than the bombs dropped on the Japanese cities of Hiroshima and Nagasaki during World War II.

Yet after a day of meetings in the Situation Room involving Mr. Trump and his advisers, two phone calls between the president and Prime Minister Shinzo Abe of Japan, and even demands from some liberal Democrats to cut off North Korea's energy supplies, Mr. Trump's aides conceded that they faced a familiar **conundrum**.

While the Pentagon has worked up a series of military options for targeted strikes at North Korea's nuclear and missile sites, Mr. Trump was told that there is no assurance that the United States could destroy them all in a lightning strike, according to officials with knowledge of the exchange. Cyberstrikes, which President Barack Obama ordered against the North's missile program, have also been judged ineffective.

Fonte: <https://www.nytimes.com/2017/09/03/world/asia/north-korea-tremor-possible-6th-nuclear-test.html?mcubz=1> - adaptado.

9 Segundo o texto

I – o Presidente Obama julgou ineficientes ataques cibernéticos contra o programa de mísseis da Coreia do Norte.

II – o Pentágono garantiu que os Estados Unidos teriam êxito em destruir os locais de mísseis e armas nucleares da Coreia do Norte.

III – o Presidente Trump ordenou um ataque relâmpago sugerido por oficiais com conhecimento na área.

Assinale a alternativa correta.

- a) Somente a afirmativa I está correta.
- b) Somente a afirmativa II está correta.
- c) Somente a afirmativa III está correta.
- d) Somente as afirmativas I e II estão corretas.
- e) Nenhuma afirmativa está correta.

10 A palavra yet na linha 21 poderia ser substituída no texto, sem perda de sentido, por qualquer uma das seguintes opções, **exceto**

- a) Nevertheless.
- b) So.
- c) However.
- d) Although.
- e) But.

11 A palavra conundrum na linha 27 poderia ser substituída sem perda de sentido por

- a) party.
- b) meeting.
- c) problem.
- d) engagement.
- e) trip.

Los zoológicos

Por las cuatro horas que uno pasa en el zoológico, los animales pasan cuatro años, o catorce o tal vez más. Si no es en el mismo zoológico, en otro; día y noche, de verano a invierno.

Cuanto más grande es el zoológico, mayor es la variedad de animales en él y más cuesta mantenerlos en buenas condiciones. Aunque millones de personas visitan los zoológicos anualmente, la mayoría de ellos operan con pérdidas y tienen que encontrar la manera de reducir gastos, que muchas veces significa vender animales.

La mayoría de los lugares donde tienen los animales son pequeños. Los animales acuáticos, por lo general, tienen poco agua. Muchos otros animales que están acostumbrados a vivir en grandes manadas o grupos de familias, permanecen en una jaula solos, o con un miembro más, si tienen suerte.

Comportamientos naturales como cazar o escoger una pareja quedan completamente eliminados por regímenes de alimentación y programas de apareamiento. Los animales son aprisionados, no tienen privacidad y muy poca oportunidad de estimulación mental y física. Un

estudio comprobó que los elefantes, por ejemplo, emplean el 22 por ciento de su tiempo en conductas anormales tales como sacudir su cabeza repetidamente o morder los barrotes de su jaula; los osos pasan el 30 por ciento de su tiempo caminando de un lado a otro en su jaula; esto es señal de estrés.

Proteger a los animales en extinción parece una noble causa, pero los directivos de los zoológicos, por lo general, favorecen a los animales exóticos y populares, que atraen mucha gente y descuidan a las especies comunes.

Fonte: *El País*, mayo de 2015.

12 Considere las siguientes afirmaciones según el texto

I – El tamaño del zoológico es directamente proporcional a la variedad de animales que hay en él.

II – El agua es abundante principalmente para los animales acuáticos, que la necesitan mucho.

III – La mayoría de los animales grandes viven en sitios adecuados a su tamaño.

¿Cuáles están correctas?

- a) Solo la I.
- b) Solo la II.
- c) Solo la III.
- d) La I, II y III.
- e) Ninguna.

13 Marque la alternativa que está de acuerdo con el texto.

- a) Los animales de grande porte logran cazar con más facilidad.
- b) Los elefantes, gracias a su tamaño, suelen divertirse mucho más que los animales acuáticos.
- c) La mayoría de los animales viven en grandes manadas.
- d) Los animales exóticos son más protegidos que los comunes.
- e) Por la crisis, muchas veces los animales acuáticos son vendidos al exterior.

14 Los vocablos **pareja** (línea 22) y **osos** (línea 31), pueden ser traducidos al portugués, respectivamente por

- a) fêmea, espécie de leopardo.
- b) par, ursos.
- c) macho, ossos.
- d) par do mesmo sexo, espécie de tigre.
- e) par de sexo diferente, ossos.

15



Os construtores

O artista francês Fernand Léger (1881-1955) incorpora na obra *Os construtores* a temática da civilização industrial e urbana. Léger dá à figura humana o mesmo tratamento que aos demais objetos que compõem a tela. Desse modo, ele não faz uma crítica à civilização industrial, ao meio técnico. O artista era fascinado pela civilização industrial, pelas formas dos objetos, das máquinas e de suas engrenagens, e pelas construções.

Léger foi um dos grandes representantes do movimento cubista no início do século XX. Em *Os construtores*, pintado cinco anos antes da sua morte, ainda manifesta alguns traços da composição cubista, com linhas retas que separam a cor e o desenho, e nas figuras geométricas e angulosas.

Fonte: LUCCHI, Elian Alabi, et al. *Território e Sociedade no mundo Globalizado*. São Paulo: Saraiva, 2014 (adaptado).

47. SOHO SQUARE

Picadilly fazia fluxo e refluxo de chapéus altos e corredores levando ingleses duros para música e talheres de portas móveis e portas imóveis.

Elevadores klaxons cabs tubes caíam de avião na plataforma preta de Trafalgar.

Mas nosso quarteirão agora grupava nas calçadas casquetes heterogêneas penetrando sem nariz no whisky dos bars.

Bicicletas levantavam coxas velhas de girls para napolitanos vindos da Austrália.

Fonte: Oswald de Andrade - <https://books.google.com.br/books?isbn=8543806313>.

A partir da imagem e dos textos anteriores leia atentamente as seguintes afirmativas.

() Diferentemente do que se verifica na pintura de Fernand Léger, a narrativa de Oswald de Andrade não apresenta uma estética fragmentada, retomando as tendências da descrição minuciosa do Realismo.

() Assim como se pode ver no quadro do cubista francês, a narrativa do modernista brasileiro enfatiza a tecnologia e o vertiginoso progresso verificado no início do século XX.

() É possível afirmar que, no excerto do romance de Oswald de Andrade, o uso de expressões em língua inglesa configura um recurso que reforça o caráter multicultural e cosmopolita do cenário descrito.

() O texto “Os construtores” tem caráter expositivo/informativo, deixando clara a referência expressa à obra cubista de Léger.

() O valor polissêmico da construção de Oswald confere ao texto um efeito de sentido que remete aos fatores contextuais representados na organização do enunciado.

Assinale a alternativa que preenche adequadamente os parênteses, de cima para baixo, com (V) para verdadeiro e (F) para falso.

- a) V – V – V – V – V.
- b) V – F – V – V – F.
- c) F – V – V – V – V.
- d) V – V – F – V – V.
- e) F – V – V – V – F.

16 Com relação aos representantes vegetais denominados de pteridófitas, é correto afirmar que

- a) são vasculares; apresentam raiz; caule e folhas; fase esporofítica dominante e reprodução por sementes nuas.
- b) são avasculares; apresentam filídios, caulídios e rizoides; fase gametofítica dominante; reprodução por esporos.
- c) são vasculares; apresentam raiz, caule e folhas; fase esporofítica dominante e reprodução por esporos.
- d) são vasculares; apresentam raiz, caule e folhas; fase gametofítica dominante; reprodução por sementes protegidas pelo fruto.
- e) são avasculares; apresentam filídios, caulídios e rizoides; fase esporofítica dominante; reprodução por esporos.

17 Com o aumento de doenças transmitidas pelo mosquito *Aedes aegypti*, a eliminação de águas paradas para a sua proliferação é cada vez mais importante em áreas urbanas. Por isso, pode-se concluir de que se trata de um inseto

- a) holometábolo, com estágio de pupa.
- b) ametábolo, com estágio de pupa.
- c) hemimetábolo, com estágio de ninfa.
- d) holometábolo, com estágio de ninfa.
- e) hemimetábolo, com estágio de larva.

18 Na mulher o _____ age no ovário estimulando o desenvolvimento folicular com produção de _____ e a liberação de um ovócito maduro em cada ciclo menstrual, por ocasião da ovulação, a qual será desencadeada pela ação do _____. A produção hormonal ovariana está associada ao aparecimento dos caracteres sexuais _____ na puberdade e as alterações cíclicas no aparelho reprodutor feminino visando à reprodução.

Assinale a alternativa que preenche corretamente as lacunas, na ordem em que aparecem no texto acima.

- a) LH – estrogênio – FSH – primários
- b) FSH – estrogênio – LH – secundários
- c) LH – androgênio – FSH – secundários
- d) FSH – progesterona – LH – primários
- e) GnRH – progesterona – LH – secundários

19 Com relação às Teias Alimentares, é possível afirmar que

- a) os onívoros alimentam-se, exclusivamente, dos representantes do nível trófico 2 (herbívoros).
- b) o fluxo da matéria é cíclico e o fluxo da energia é unidirecional.
- c) ambos os fluxos (matéria e energia) são cíclicos.
- d) a sua ocorrência restringe-se a ambientes não poluídos (oligotróficos).
- e) a fonte de carbono dos produtores é o carbono orgânico.

20 Três objetos idênticos são lançados a partir do solo em diferentes direções. O primeiro (objeto I) é lançado formando um ângulo de 75° com o horizontal, com uma velocidade inicial de 20 m/s. O segundo (objeto II) é lançado formando um ângulo de 25° com o horizontal, com uma velocidade inicial de 20 m/s. O terceiro (objeto III) é lançado formando um ângulo de 45° com o horizontal, com uma velocidade inicial de 20 m/s.

Sendo V_I , V_{II} e V_{III} os módulos das velocidades com que os objetos I, II e III, respectivamente, chegam novamente ao solo, é possível concluir que (despreze os efeitos de forças dissipativas)

- a) a velocidade V_{III} é maior que V_I e V_{II} , pois o objeto III é aquele que descreve a trajetória de maior alcance.
- b) a velocidade V_I é maior que V_{II} e V_{III} , pois o objeto I é aquele que atinge a maior altura.
- c) a velocidade V_I e V_{II} são iguais, pois o objeto I e o objeto II descrevem trajetórias com o mesmo alcance. No entanto, como a trajetória descrita pelo objeto III tem maior alcance, a velocidade V_{III} é diferente de V_I e V_{II} .
- d) desprezando a resistência do ar V_I , V_{II} e V_{III} são iguais.
- e) como as trajetórias são diferentes V_I , V_{II} e V_{III} são diferentes.

21 Um resistor de $10\text{ k}\Omega$ é ligado a uma fonte ideal de 10 V . Nesse caso, a corrente que circula pelo resistor é de

- a) 1 A .
- b) 1 mA .
- c) 10 A .
- d) $0,5\text{ mA}$.
- e) $0,5\text{ A}$.

22 Uma empresa de engenharia projetou uma máquina térmica, a qual opera entre dois reservatórios térmicos. A temperatura dos reservatórios quente e frio são, respectivamente, $327\text{ }^{\circ}\text{C}$ e $27\text{ }^{\circ}\text{C}$. Nesse projeto, a cada ciclo, a máquina receberia 750 J de calor do reservatório quente, produziria 500 J de trabalho e cederia 250 J ao reservatório frio.

Considerando os limites impostos pela segunda lei da termodinâmica para o funcionamento das máquinas térmicas, analise as afirmativas apresentadas a seguir e assinale a alternativa correta.

- a) A máquina referida não poderia existir, pois sua eficiência é maior que a eficiência de uma máquina de Carnot, trabalhando entre os mesmos reservatórios de calor.
- b) A máquina referida poderia existir e tem eficiência aproximadamente igual a 67% .
- c) A máquina referida poderia existir e sua eficiência é igual à da máquina de Carnot, trabalhando entre os mesmos reservatórios de calor, ou seja, 50% .
- d) A máquina referida não poderia existir, pois viola o princípio de conservação de energia.
- e) A máquina referida poderia existir, pois obedece à primeira e à segunda lei da termodinâmica.

23 Uma lente divergente tem distância focal igual a $2,0\text{ cm}$. Um objeto é colocado a $8,0\text{ cm}$ da lente. A distância da imagem até a lente e o tipo de imagem produzida por ela do objeto serão, respectivamente:

- a) $2,0\text{ cm}$, virtual.
- b) $2,3\text{ cm}$, real.
- c) $1,6\text{ cm}$, virtual.
- d) $4,0\text{ cm}$, real.
- e) $1,6\text{ cm}$, real.

ESPAÇO PARA CÁLCULOS

24 Com base na reação de decomposição do clorato de potássio (equação abaixo) qual a quantidade de clorato de potássio necessária para produzir 33,6 L de gás oxigênio (O₂) nas CNTP?

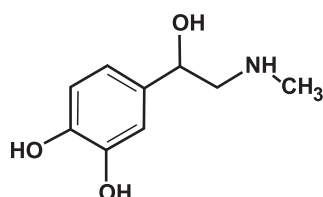


- a) 2 mols
- b) $6,02 \times 10^{22}$ moléculas
- c) 1 mol
- d) 52,5 g
- e) 1 molécula

25 Dos fenômenos apresentados nas alternativas abaixo, assinale o único **incorreto**.

- a) $\text{H}_2\text{O}(\text{l}) \rightarrow \text{H}_2\text{O}(\text{s})$ é um fenômeno exotérmico.
- b) A mistura água e álcool forma mistura homogênea.
- c) A queima do papel é um fenômeno químico.
- d) A mistura de água e o óleo de soja formam uma mistura heterogênea.
- e) A evaporação do álcool quando em contato com a nossa pele, é um fenômeno exotérmico.

26 Sobre a molécula da adrenalina, entre outras “moléculas ditas do amor”, pode-se afirmar, com certeza, que



- a) possui 6 carbonos terciários e 2 carbonos primários e um carbono quaternário.
- b) possui um carbono quiral.
- c) não apresenta isomeria óptica.
- d) apresenta somente as funcionalidades álcoois e amina.
- e) possui um carbono hibridizado sp^3 , 6 hibridizado sp^2 e 2 hibridizado sp .

27 Analisando uma mistura etanol e água podemos afirmar que

- a) ambos são polares e apresentam ligações de hidrogênio intermoleculares.
- b) o álcool reage violentamente com a água.
- c) o etanol apresenta ligações iônicas e a água apenas ligações covalentes.
- d) o sal de cozinha terá maior solubilidade nesta mistura do que em água pura.
- e) os dois componentes podem ser separados por decantação.

28 Dois estudantes decidiram fazer o seguinte experimento: coletaram sangue venoso de um doador humano saudável e dividiram a amostra em porções de 0,1 mL. Cada parte da amostra foi adicionada a um tubo de ensaio que já possuía os seguintes conteúdos: o tubo I continha 2 mL de água; o tubo II continha solução fisiológica de NaCl (0,9 g%); o tubo III continha uma solução com salinidade equivalente à água do mar. Após 30 minutos os frascos foram centrifugados a 2000 rotações por minuto, durante 5 min. Após, os tubos foram observados a olho nu e também as amostras em microscópio óptico com grande aumento permitindo a visualização de células sanguíneas.

Sobre este experimento, assinale a alternativa correta.

- a) No tubo I observam-se células sanguíneas deformadas, porém sem lise celular.
- b) No tubo III há desidratação celular pela presença de elevada concentração de sal no meio intracelular.
- c) Nos tubos II e III observa-se líquido transparente porque as condições não afetam a integridade da membrana nem o volume celular dos eritrócitos.
- d) Tanto as hemácias do tubo II quanto as do tubo III, quando observadas no microscópio, apresentam o mesmo padrão de tamanho e forma.
- e) No tubo I observa-se um líquido avermelhado devido ao extravasamento de uma proteína intracelular que contém Fe^{2+} em sua estrutura.

29 Há exatos 500 anos, com a publicação das 95 teses de Lutero, ocorreu a Reforma Protestante que marcou o cisma da Igreja Católica, fato que mudou profundamente a Europa. Quais foram as reverberações deste episódio?

Considere as seguintes afirmativas.

I – De acordo com Lutero, a salvação do homem ocorria pelos atos praticados em vida e pela fé. Em suas teses, condenou o culto a imagens e revogou o celibato.

II – Embora não formassem um grupo homogêneo ou uma igreja, os anabatistas protestaram contra as reformas, pois, segundo eles, não conduziam a mudanças profundas como idealizavam. Tal movimento, então, opôs-se a católicos e reformadores. O evento mais famoso da ação radical dos anabatistas foi a revolta camponesa de 1524, na Alemanha, evento este condenado por Lutero.

III – Preocupados com os avanços do protestantismo e com a perda de fiéis, bispos e papas reuniram-se no Concílio de Trento (1545-1563) com o objetivo de traçar um plano de reação ao avanço do protestantismo. Entre essas decisões, insere-se a criação do *Index Librorum Prohibitorum* (Índice de Livros Proibidos), a fim de evitar a propagação de ideias contrárias à Igreja Católica.

IV – Após Martinho Lutero ter questionado determinados dogmas da Igreja Católica, o Papa Leão X decide excomungá-lo. Sem o apoio dos príncipes alemães para constituir uma nova religião, Lutero se vê obrigado a fugir para a Inglaterra.

V – Lutero combatera violentamente a concessão de indulgências, negando-lhes qualquer valor para a salvação.

Assinale a alternativa correta.

- a) Somente as afirmativas I, II e III estão corretas.
- b) Somente as afirmativas I, II, III e V estão corretas.
- c) Somente as afirmativas II, III, IV e V estão corretas.
- d) Somente as afirmativas III, IV e V estão corretas.
- e) Todas as afirmativas estão corretas.

30 Sobre o contexto do Brasil no século XIX, considere as afirmativas:

I – A chegada da corte portuguesa ao Brasil, em virtude da invasão napoleônica, teve consequências na colônia que veio a se tornar a sede do Império. A vinda da família real e a medida régia de abertura dos portos são, em geral, vistas pelos historiadores como o início do longo processo de independência do Brasil em relação a Portugal, consolidada efetivamente em 1822.

II – A primeira Constituição brasileira, de 1824, resultado da dissolução da Assembleia Constituinte de 1823, pode ser caracterizada, principalmente, pela instituição do poder Moderador que, na prática, aumentava o poder de ação política do imperador D. Pedro I com o controle sobre os demais poderes: Legislativo, Executivo e Judiciário.

III – A escravidão estendeu-se durante quase todo o século XIX. Foi base principal das atividades econômicas durante os reinados de D. Pedro I (1822-1831) e de seu filho D. Pedro II (1840-1889), incluindo o período das regências (1831-1840). Durante o século XIX, africanos foram trazidos compulsoriamente para o Brasil em condições precárias e desumanas nos porões dos navios negreiros. O Brasil foi o último país do mundo a abolir a escravidão, em 1888.

IV – O período das regências (1831-1840) foi marcado pela instabilidade nas diferentes regiões do Brasil. Dentre as principais revoltas destacaram-se a Balaiada, no Maranhão, a Sabinada, na Bahia, e a Farroupilha, no sul do país. As motivações desses movimentos estavam ligadas, principalmente, à exigência de liberdade aos escravos, motivada pelo ideário liberal.

V – Com apenas cinco anos no momento da abdicação de D. Pedro I (1831), seu filho, o príncipe Pedro II, só assumiu o trono definitivamente em 1840, com quatorze anos de idade. O chamado Golpe da Maioridade deu o início ao Segundo Reinado e pôs fim ao período das regências.

Assinale a alternativa correta.

- a) Somente as afirmativas I, II, III e V estão corretas.
- b) Somente as afirmativas I, II, IV e V estão corretas.
- c) Somente as afirmativas II, III e IV estão corretas.
- d) Somente as afirmativas I e IV estão corretas.
- e) Todas as afirmativas estão corretas.

31 Neste ano de 2017, comemora-se o centenário da queda da autocracia czarista que ocorreu em duas etapas: em fevereiro de 1917 e em outubro do mesmo ano com a tomada do poder pelo Partido Bolchevique, liderado por Lênin. Como as ideias socialistas ganharam amplitude na Rússia no período imediatamente anterior à Revolução de 1917?

Considere as seguintes afirmativas:

I – A violenta repressão à manifestação pacífica de 1905 – Ensaio Geral – gerou um ódio generalizado ao regime czarista e uma onda de descontentamento que tomou conta do país.

II – O sentimento antiguerra foi um fator decisivo para que a população encontrasse no socialismo a força contra uma guerra sem sentido.

III – A NEP (Nova Política Econômica) anunciada pelo czar Nicolau II em 1905 foi talvez a única esperança que a população encontrou após o episódio conhecido como “Ensaio Geral”.

IV – Os Soviotes foram certamente os lugares mais importantes de tomada de consciência do socialismo, às vésperas da revolução, na medida em que canalizaram os anseios dos trabalhadores russos.

V – Nem mesmo o acordo de paz de Brest-Litovsk, que retirou a Rússia da I Guerra Mundial no final de 1916, impediu a eclosão da Revolução que derrubou o regime czarista no ano seguinte.

Assinale a alternativa correta.

- a) Somente as afirmativas I, II e V estão corretas.
- b) Somente as afirmativas II, III e IV estão corretas.
- c) Somente as afirmativas III, IV e V estão corretas.
- d) Somente as afirmativas I, II e IV estão corretas.
- e) Somente as afirmativas I, III e IV estão corretas.

32 No ano de 2017 completam-se os oitenta anos da instauração do Estado Novo. O regime foi formalmente instituído por um golpe de Estado, no dia 10 de novembro de 1937, e perdurou até outubro de 1945, levando a figura política de Getúlio Vargas ao epicentro da história política brasileira do século XX.

Considere as afirmativas:

I – O regime se constituiu enquanto consequência de uma política de massas que foi gradualmente se definindo no Brasil a partir da chamada Revolução de 1930, com a ascensão de Vargas ao poder, fator que veio fortalecer as correntes de pensamento de cunho autoritário que se opunham aos postulados da Constituição de 1891, cujo teor era profundamente liberal.

II – A relação entre os trabalhadores e o governo era bastante complexa e, por isso, gera, até hoje, muitas controvérsias entre os intérpretes desse período. Para uma boa parte dos historiadores, a atuação de Vargas teria sido benéfica para os trabalhadores, mas outros salientam que o caráter autoritário dessa política acabou resultando na impossibilidade de uma atuação mais independente desse setor social.

III – Organizadores da propaganda política se valeram de diversos símbolos e de imagens na busca de consentimento e adesão da sociedade na vigência do regime. A criação do DIP (Departamento de Imprensa e Propaganda) foi estratégica nesse sentido. A bandeira brasileira e a figura de Vargas, por exemplo, foram alguns dos símbolos explorados nas representações visuais do Estado Novo.

IV – O golpe de 1937 simbolizou a chegada da ANL (Aliança Nacional Libertadora) ao poder. Dentre as lideranças do golpe, destacaram-se vários membros do PCB (Partido Comunista Brasileiro), seguidores de Luís Carlos Prestes, que, naquele contexto, exerciam influência principalmente entre a população mais jovem do país.

V – Durante o Estado Novo, ocorreu a valorização do trabalho como elemento da nacionalidade, incitada pelo próprio presidente Vargas nos seus discursos públicos que iniciavam com a frase: “Trabalhadores do Brasil...”.

Assinale a alternativa correta.

- a) Somente as afirmativas I e III estão corretas.
- b) Somente as afirmativas II e IV estão corretas.
- c) Somente as afirmativas III e IV estão corretas.
- d) Somente as afirmativas I, II, III e IV estão corretas.
- e) Somente as afirmativas I, II, III e V estão corretas.

33 Da mesma maneira que ocorre na superfície dos continentes, o fundo do mar possui formas variadas, resultantes da ação dos agentes internos da Terra e do intemperismo químico. Diante disso, analise as afirmativas a seguir, que tratam dos principais componentes do relevo submarino:

I – A *Plataforma continental* é a continuação da estrutura geológica do continente, abaixo do nível do mar. Suas ilhas são chamadas de costeiras e podem ser de origem vulcânica, sedimentar ou biológica. Em função de serem compostas, predominantemente, por rochas sedimentares a exploração de petróleo e gás natural, nestas áreas, é inviável.

II – O *Talude* é a borda da plataforma continental. Ele é caracterizado por um desnível significativo – até 2 mil metros – cuja base se estabelece por meio do encontro entre as crostas continental e oceânica. As fossas marinhas se formam quando o talude se localiza em áreas de encontro de placas convergentes.

III – A *Região pelágica*, também conhecida como abissal, corresponde, de fato, à crosta oceânica, caracterizada por ser mais densa e geologicamente diferente da continental. Neste caso, é possível se encontrar diversas formas de relevo, como montanhas tectônicas, dorsais, planaltos e depressões.

Assinale a alternativa correta.

- a) Somente a afirmativa II está correta.
- b) Somente as afirmativas I e II estão corretas.
- c) Somente as afirmativas II e III estão corretas.
- d) Somente as afirmativas I e III estão corretas.
- e) Todas as afirmativas estão corretas.

34 Em 1884, na Conferência Internacional do Meridiano, realizada em Washington, foi proposto o sistema de fusos horários. Nesta ocasião, o Meridiano de Greenwich foi escolhido para ser a linha do fuso zero. A partir dele, enumeram-se 12 fusos para leste e 12 fusos para oeste, a cada 15° de longitude. Partindo disto, se você estivesse em Londres, às 9 horas do dia 1 de janeiro de 2018, que hora, dia, mês e ano seriam em

- I** – um ponto localizado a 75° de longitude leste?
- II** – um ponto localizado a 120° de longitude leste?
- III** – um ponto localizado a 165° de longitude oeste?

Assinale a sequência correta das respostas para as afirmativas acima.

- a) **I** (14h. – 01/01/2018); **II** (17h. – 01/01/2018); **III** (22h. – 31/12/2017).
- b) **I** (14h. – 01/01/2018); **II** (17h. – 01/01/2018); **III** (23h. – 31/12/2017).
- c) **I** (4h. – 01/01/2018); **II** (1h. – 01/01/2018); **III** (20h. – 01/01/2018).
- d) **I** (5h. – 01/01/2018); **II** (2h. – 01/01/2018); **III** (19h. – 01/01/2018).
- e) Nenhuma das alternativas está correta.

35 Desde o fim da Segunda Guerra Mundial, diversos países passaram a se organizar no sentido de tornar suas fronteiras mais “porosas” em relação aos fluxos de mercadorias, capitais, serviços e mão-de-obra. Nesse contexto, emergiram diferentes tipos de blocos econômicos regionais que podem ser classificados de acordo com as normas que envolvem seus funcionamentos. Um exemplo destes blocos é o Mercosul, cuja meta inicial era a eliminação gradativa de tarifas alfandegárias e restrições não tarifárias entre os países-membros, liberando a circulação de mercadorias, elemento que caracteriza _____. Contudo, após alguns anos, foi fixada uma política comercial conjunta dos países-membros em relação a nações não pertencentes ao bloco. Assim, foi estabelecida a Tarifa Externa Comum (TEC), fazendo com que o bloco tenha se transformado em _____.

Assinale a alternativa que preenche corretamente as lacunas, na ordem em que aparecem no texto acima.

- a) uniões econômicas e monetárias – zona de livre-comércio
- b) zonas de livre-comércio – união econômica e monetária
- c) uniões aduaneiras – união econômica e monetária
- d) zonas de livre-comércio – união aduaneira
- e) uniões econômicas e monetárias – união aduaneira

36 Considere as seguintes afirmativas sobre a população mundial.

I – Cerca de 15% da população mundial vive em condições de pobreza extrema, sendo que a maior parte destas pessoas está em países subdesenvolvidos na África subsaariana e Ásia meridional.

II – Os índices positivos ou negativos de condições de vida das populações estão diretamente ligados ao fato de haver nações densamente povoadas enquanto outras possuem poucos habitantes em relação às suas áreas.

III – O crescimento demográfico de determinadas áreas está diretamente ligado ao crescimento vegetativo e ao saldo migratório.

IV – Atualmente, é possível verificar que, no contexto global, há uma queda dos índices relativos à natalidade e à mortalidade.

Assinale a alternativa correta.

- a) Somente a afirmativa II está correta.
- b) Somente a afirmativa IV está correta.
- c) Somente as afirmativas I e III estão corretas.
- d) Somente as afirmativas I, II e III estão corretas.
- e) Somente as afirmativas I, III e IV estão corretas.

37 Segundo a discussão contemporânea, é impossível a liberdade fora da comunidade humana. As nossas relações não são de contiguidade, mas de intersubjetividade, ou seja, não estamos simplesmente uns ao lado dos outros, mas somos feitos uns pelos outros. Isso posto, é correto afirmar que

- a) nossa liberdade é construída de forma independente do meio em que vivemos.
- b) os animais que vivem em comunidades são livres.
- c) a comunidade onde o sujeito vive impede-o de ser verdadeiramente livre.
- d) nosso comportamento não sofre as influências do meio em que estamos.
- e) não há liberdade fora da comunidade humana onde o sujeito vive.

38 Sócrates procurava a essência real e verdadeira das coisas e das ideias. Ele procurava o **conceito**, e não a mera opinião que temos de nós mesmos, das coisas, do mundo e dos valores.

Assinale a alternativa que, de forma correta, indica características do **conceito** segundo Sócrates.

- a) Varia de pessoa para pessoa, de lugar para lugar, de época para época.
- b) Instável, mutável e depende de cada sujeito.
- c) Verdade intemporal, universal e necessária.
- d) Muda de acordo com os interesses.
- e) Volatilidade e efemeridade.

39 Em 11 de julho do ano corrente (2017), o Senado Federal aprovou, em tramitação final, a chamada Reforma Trabalhista, sancionada sem vetos pelo Presidente da República no dia 13 daquele mesmo ano. Esta reforma altera dezenas de artigos que asseguravam direitos e obrigações no campo das relações entre força de trabalho e capital no Brasil. Polêmico desde o seu lançamento, o projeto ganhou notoriedade uma vez que alterou de forma direta a Consolidação das Leis do Trabalho e institutos da Ordem Jurídica.

Entre as suas principais mudanças é possível destacar:

I – A negociação direta entre as partes (capital e força de trabalho) possui prevalência frente às cláusulas consolidadas na legislação, levando a Justiça à relativização da aplicação da lei em observância a acordo previamente estabelecido quando da negociação entre as partes, observando os aspectos explícitos na nova legislação.

II – Desobriga os trabalhadores do desconto de um dia de seu salário a título de contribuição sindical.

III – Criação de uma nova modalidade de demissão. A demissão por acordo. Nesse caso, prevê uma redução de 40% para 20% sobre o valor nominal do FGTS a título de multa rescisória em caso de demissão sem justa causa, saque de 80% do FGTS e redução de 30 para 15 dias do aviso prévio.

IV – As férias podem ser divididas em até três períodos, respeitados um teto nunca inferior a cinco dias e um dos períodos deve observar ao menos 14 dias consecutivos.

V – Fim da restrição para que mulheres grávidas ou em fase de amamentação trabalhem em locais considerados insalubres.

Assinale a alternativa correta.

- a) Todas as afirmativas estão corretas.
- b) A afirmativa III é falsa e as demais estão corretas.
- c) O enunciado é errado uma vez que a reforma trabalhista não alterou a CLT.
- d) Nenhuma afirmativa está correta.
- e) A afirmativa V é falsa.

40 Segundo o Jornal O Globo, em sua edição digital de 04/09/17, a Organização das Nações Unidas elevou o caráter da Coreia do Norte de ameaça regional para ameaça global.

Fonte: <https://oglobo.globo.com/mundo/coreia-do-norte-passou-de-ameaca-regional-para-global-afirma-onu-21782662>.

Tal tensão é fruto de uma escalada de demonstrações de força por parte daquele país e de uma sistemática oposição de várias potências com especial destaque à ação dos Estados Unidos. Tal modificação do status aqui referido está relacionada, em especial,

- a) ao aumento da exploração petrolífera em áreas controladas pela Coreia do Sul.
- b) à não observância da Coreia do Norte às cláusulas do Tratado de Kyoto sobre a emissão de gases nocivos à atmosfera.
- c) à escalada de testes balísticos com potencial atômico por parte da Coreia do Norte.
- d) ao abrigo por parte da Coreia do Norte de dinheiros sem procedência legal no seu sistema financeiro.
- e) à invasão de tropas da Coreia do Norte ao seu vizinho de fronteira, a Coreia do Sul.

41 Em relação aos conflitos armados, tendo em vista aspectos geográficos e históricos, analise as afirmativas a seguir:

I – Atualmente, é menos comum ocorrerem conflitos armados em territórios de países com IDH mais elevado. Isso indica que tais conflitos estão associados a situações de pobreza, de precariedade social e à falta de oportunidades econômicas.

II – O fim da Guerra Fria e da bipolaridade, entre as décadas de 1980 e 1990, ocasionou o aumento de conflitos no interior dos territórios nacionais, ligados, por exemplo, a questões étnicas, religiosas e nacionalistas.

III – As guerrilhas e o terrorismo podem ser consideradas estratégias similares, tendo em vista que, com o passar dos anos, as transformações relacionadas às disputas no interior de determinados territórios moldaram novos modos de conflito.

IV – A Primeira Guerra Mundial (1914-1918) ocorreu em função de questões ligadas ao expansionismo territorial, além de disputas pelos mercados consumidores entre as grandes potências europeias. Essas disputas estavam ligadas à partilha da Ásia e da África ainda no final do século XIX, processo que veio a se denominar como neocolonialismo.

V – A Guerra da Coreia ocorreu entre as décadas de 1980 e 1990, tendo como cenário a disputa geopolítica entre Estados Unidos e União Soviética, fator que deu início ao período da chamada Guerra Fria no final do século XX.

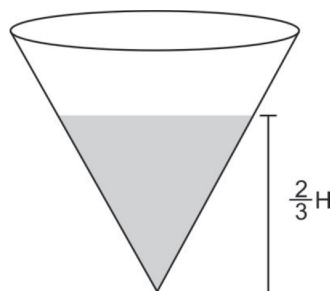
Assinale a alternativa correta.

- a) Somente as afirmativas I, II e III estão corretas.
- b) Somente as afirmativas II e III estão corretas.
- c) Somente as afirmativas I, II e IV estão corretas.
- d) Somente as afirmativas I e III estão corretas.
- e) Somente as afirmativas I, II e V estão corretas.

42 Uma revenda de automóveis vendeu um carro por R\$30.000,00. Se a venda foi realizada com um lucro de 25% sobre o preço de custo do automóvel, qual o valor do lucro obtido nesse negócio?

- a) R\$7.500,00
- b) R\$6.000,00
- c) R\$5.500,00
- d) R\$4.500,00
- e) R\$4.000,00

43 Um reservatório de água em formato de cone reto tem raio da base $r = 3$ metros e altura $H = 9$ metros. Se esse reservatório está com água até $\frac{2}{3}$ de sua altura, conforme mostra a figura, qual o volume de água, em metros cúbicos, constante no reservatório?



- a) 6π
- b) 7π
- c) 8π
- d) 9π
- e) 18π

44 Um estacionamento cobra R\$5,00 para períodos de até uma hora e, a partir de então, cobra mais R\$0,05 por minuto em que o veículo permanece estacionado. Qual valor deve pagar um motorista que deixou seu carro estacionado nesse local por 3,5 horas?

- a) R\$7,50
- b) R\$8,50
- c) R\$12,50
- d) R\$17,50
- e) R\$22,50

45 Considere o polinômio

$$P(x) = x^3 - 4x^2 - 7x + 10$$

Sabendo-se que uma das suas raízes é 1, pode-se afirmar que as outras raízes desse polinômio são

- a) -3 e -10
- b) 3 e 10
- c) -2 e 7
- d) 2 e -5
- e) -2 e 5

ESPAÇO PARA CÁLCULOS



Av. Independência, 2293
96815-900 - Santa Cruz do Sul - RS
Fone: (51)3717-7300