



Processo Seletivo 1º Semestre de 2019

Cursos Tradicionais – 11 de dezembro de 2018

DISCIPLINAS - Língua Portuguesa, Literatura Brasileira, História, Geografia, Matemática, Física, Biologia, Química, Língua Estrangeira, Redação em Língua Portuguesa

INSTRUÇÕES

- Não se comunique, em hipótese alguma, com outros candidatos.
- Não é permitida a consulta a apontamentos, livros ou dicionários.
- Solicite a presença do fiscal em caso de necessidade.
- A prova consta de 36 questões, sendo 4 (quatro) questões por disciplina, com 04 (quatro) proposições, A, B, C e D para cada uma das quais o candidato deverá assinalar (V) Verdadeiro ou (F) Falso, transportando depois o resultado para o Cartão-Resposta.
- Para marcar no Cartão-Resposta, utilize caneta esferográfica de tinta azul ou preta.
- Confira, no Cartão-Resposta, o número de sua inscrição, seu nome e assine no espaço adequado.
- Em nenhuma hipótese será distribuída cópia do Cartão-Resposta e da Folha de Redação, que são identificados eletronicamente.
- Não serão consideradas as respostas que não forem transportadas para o Cartão-Resposta.
- As questões deverão ser respondidas no Cartão-Resposta, assinalando-se as proposições correspondentes de cada questão, sendo: Verdadeiras (1ª coluna) e Falsas (2ª coluna).
- Confira, na Folha de Redação, o número de sua inscrição e entregue juntamente com o Cartão-Resposta.
- O candidato, em nenhuma hipótese, poderá identificar-se na prova de redação.
- ATENÇÃO - Este caderno contém as duas opções de língua estrangeira. Responda apenas a opção escolhida (na sua inscrição) e transcreva o resultado ao Cartão-Resposta.
- Verifique se o seu Caderno de Questões apresenta todas as folhas numeradas corretamente. Caso haja algum problema, comunique o fiscal de sala.

Cronograma (resumo) das principais datas referentes ao processo seletivo

| Data | Ação/Evento |
|-----------------|---|
| 12/12/2018 | Divulgação dos candidatos classificados no Processo Seletivo (1ª chamada). |
| 13 a 18/12/2018 | Matrícula dos candidatos classificados em 1ª chamada até as 21h. |
| 19/12 | Divulgação dos candidatos classificados no Processo Seletivo (2ª chamada), após as 11h. |

Horários de Matrícula: das 7h às 11h; das 13h às 17h e das 19h às 21h

Site: www.unirv.edu.br - @unirv - [facebook.com/unirv](https://www.facebook.com/unirv)

LÍNGUA PORTUGUESA

QUESTÃO 1

Analise cada um dos três enunciados que apareceram em um anúncio publicitário de uma marca de um produto alimentício, posteriormente marque (V) para as afirmações verdadeiras e (F) para as falsas.

1. Exercício para intestino preguiçoso.
2. Colher no iogurte.
3. Iogurte na boca.

- a) () Os três enunciados são frases.
b) () Os três enunciados são orações.
c) () Os três enunciados são frases nominais.
d) () Os três enunciados são frases verbais.

QUESTÃO 2

Assinale V (verdadeiro) ou F (falso) para as alternativas de acordo com o texto abaixo:

“Não responderam à professora, quando questionados.”

O verbo sublinhado é classificado como:

- a) () Verbo de ligação.
b) () Verbo intransitivo.
c) () Verbo transitivo direto e indireto.
d) () Verbo transitivo indireto.

QUESTÃO 3

Uma oração pode ser marcada pela presença clara do sujeito dentro da frase ou não, assim, morfologicamente sujeito é o termo com o qual o verbo concorda. Assinale V (verdadeiro) ou F (falso) para as alternativas de acordo com o texto:

- a) () Na oração “E das bocas unidas fez-se espuma”. O sujeito do verbo “fazer” é “a espuma”.
b) () Na mesma oração, a partícula “se” tem como função sintática “apassivadora”.
c) () Sabendo-se que existe outra classificação sintática para a partícula “se” ao escrever a oração “Precisa-se de trabalhadores classificados”, ela está correta e o “se” marca um índice de indeterminação do sujeito.
d) () Com base na análise acima, pode-se afirmar que não existe oração sem sujeito.

QUESTÃO 4

Analise morfologicamente a função do “que” nas orações e assinale abaixo V (verdadeiro) ou F (falso) para as alternativas:

- a) () Quê? Tudo isso será meu? - A palavra “que” é interjeição”.
b) () Que carro lindo ele comprou- Pronome relativo. Função sintática. Adjunto Adnominal.
c) () Quem é que espalhou essa mentira? – Conjunção consecutiva.
d) () Que dia é hoje? – Pronome definido. Função sintática: Adjunto Adverbial.

LITERATURA

QUESTÃO 5

Assinale V (verdadeiro) ou F (falso) para as alternativas abaixo que tratam de características da corrente do Realismo, movimento em que se encaixa o autor Machado de Assis.

- a) () O Realismo insere na sociedade brasileira uma nova forma de interpretar a vida, ou seja, o novo pensar literário, prima pelo objetivismo, a linguagem é culta e direta, a presença de um herói problemático, cheio de fraquezas, universalismo e não idealização da mulher.
- b) () Tem preferência por temas ligados à crítica social, levantando a problemática de personagens que apresentam taras, doenças, vícios e formação de caráter. A presença de fatos ligados à traição perpassa os enredos da época.
- c) () A riqueza teórica e técnica posta pelo Realismo confirma o desenvolvimento científico, filosófico, ou seja, positivismo, determinismo, socialismo, liberalismo, democracia e o darwinismo marcam o período, aspectos, também, refletidos nas artes.
- d) () O Realismo implica uma reprodução de ações e fatos, isentos da crítica, que são apresentados e vinculados a personagens que fortalecem a sociedade pelo ponto de vista da pretensão do acúmulo de riqueza, mantendo a estrutura social e a política da época inalteradas.

QUESTÃO 6

A literatura do movimento Realista assume uma narrativa permeada por registros ligados à psicologia e, inclusive relatos de desvios de comportamento, surge a possibilidade da análise comportamental de determinados personagens. Neste contato com o novo, encontra-se esta nova realidade, ou seja, a presença de uma postura do positivismo, do socialismo e do evolucionismo, com todas as suas nuances. Está presente em uma de suas obras a relação entre a realidade e o mundo fantástico dos desejos, eventualmente, não saciados. Assinale V (verdadeiro) ou F (falso) para as alternativas.

- a) () Jorge Amado – Tenda dos Milagres.
- b) () Cora Coralina - Estórias da Casa Velha da Ponte.
- c) () Bernardo Guimarães – O Seminarista.
- d) () Machado de Assis – Dom Casmurro.

QUESTÃO 7

Considerando o autor Jorge Amado, assinale V (verdadeiro) ou F (falso) para as alternativas.

- a) () Jorge Amado fez parte da literatura brasileira apresentando em suas produções uma predominância às críticas de costume e sátira.
- b) () Em seus registros aponta, por excelência, a classe média gaúcha, em oposição às regras burguesas. Pela nova forma de expressão literária na época, convencionou-se adotar a obra A Moreninha como seu primeiro romance.
- c) () A relevância de sua presença, neste movimento, provoca uma reação ligada a uma nova forma de pensamento, estabelecem-se francas denúncias sociais.
- d) () Sua narrativa é marcada por tendências sociais discriminatórias, com vistas à vigorosa análise comportamental a partir de grupos humanos guiados pelo acúmulo de riquezas, retratando uma maioria da sociedade da época.

QUESTÃO 8

A manifestação da Literatura de Goiás está presente, também, na autora de Estórias da Casa Velha da Ponte, Cora Coralina. Pode - se afirmar que as habilidades caseiras de uma doceira, possibilitaram-na, com maestria e excelente desempenho, fazer literatura com arte e história. Assinale V (verdadeiro) ou F (falso) para as alternativas.

- a) () O tema se mostra enriquecido pelas inúmeras possibilidades do sentimento plenamente romântico e contemporâneo, culminando em atos e revelações que vão além de uma época.
- b) () Estilo extremamente fechado e desarticulado para com uma mulher que escreve e faz doces.
- c) () A obra, por si só, já nos dá uma abordagem de um plano de sentimento e vida desvinculado de momentos históricos e afetivos, pontos que não perpassam o enredo.
- d) () A obra não é uma afirmação de registros que impulsionam, com rigor e consistência, a inserção de Goiás no cenário econômico nacional e internacional.

HISTÓRIA

QUESTÃO 9

A política de expansão e o domínio territorial, cultural ou econômico de uma nação sobre as outras é denominado Imperialismo, que quando contemporâneo pode ser chamado também de neocolonialismo, já que apresenta muitas semelhanças com o regime do colonialismo, em vigor entre os séculos XV e XIX. Muitos povos de muitas regiões do mundo foram dominados pelos países imperialistas, mas os mais significativos foram os continentes asiático e africano. O etnocentrismo baseava-se na ideia de que alguns povos eram superiores, como os europeus superiores aos asiáticos, africanos e indígenas, por exemplo, e o racismo e o darwinismo que viam a teoria da evolução como algo questionável e discutível, considerando a seleção natural relacionada à ideia de dominação.

O texto acima escreve sobre o Imperialismo no século XIX. Sobre o Imperialismo no século XIX, assinale V (verdadeiro) ou F (falso) para as alternativas.

- a) () Na primeira metade do século XIX, a Ásia Oriental era um importante mercado consumidor de produtos europeus e fonte de fornecimento de matérias-primas. Tal expansão imperialista foi concretizada mediante o estabelecimento de tratados comerciais, pressão política e expedições armadas.
- b) () Na China, a destruição de um carregamento inglês de ópio em 1840 foi seguida de uma expedição naval que, após bombardear Nanquim, impôs um tratado pelo qual a Inglaterra obteve, entre outras vantagens, o controle de Hong Kong e a abertura de vários portos ao comércio.
- c) () A ocupação europeia beneficiou o continente africano, pois possibilitou a inserção da África na economia capitalista mundial. Antes da colonização europeia, a economia africana restringia-se a suprir as necessidades básicas de sua população; assim, os africanos viviam sob condições de vida bastante atrasadas.
- d) () A Primeira Guerra Mundial teve entre suas principais causas as disputas imperialistas entre as grandes nações europeias, principalmente pelo controle de territórios na Ásia e na África. Um exemplo dessas tensões foi a famosa Questão Marroquina, que acirrou as rivalidades entre França e Alemanha.

QUESTÃO 10

A Primeira República no Brasil foi iniciada em 15 de novembro de 1889, com o fim da monarquia, e durou até a Revolução de 1930, quando passou a ser chamada de República Velha. Também foi denominada pelos historiadores por República Oligárquica, República de Coronéis e República do Café com Leite.

O texto acima escreve sobre a Primeira República. Sobre os acontecimentos na Primeira República, assinale V (verdadeiro) ou F (falso) para as alternativas.

- a) () Política café com leite foi o Fenômeno político que ocorria a nível regional para garantir as articulações de conchavos políticos nos estados e municípios do Brasil do início do século XX e, assim, viabilizar o estabelecimento da hegemonia oligárquica de dois estados (São Paulo e Rio de Janeiro).
- b) () O coronelismo nasceu de um anseio por descentralização do poder que remontava à época do Segundo Reinado – na qual o poder estava completamente centralizado, sem autonomia para as regiões, ou províncias. Mas também nasceu como proposta localista à forma de organização política republicana, que dependia das políticas que os líderes locais (chamados “coronéis”) passaram a fazer a partir do governo de Prudente de Moraes (1894).
- c) () Revolta da Vacina: Reação contra a política sanitária de Oswaldo Cruz, imposta de maneira autoritária à população da capital federal; Revolta da Chibata: Conflito entre as forças do exército e os habitantes do arraial de Belo Monte, no interior da Bahia. Teve como líder Antônio Conselheiro.
- d) () A Revolução de 1930, que elevou Getúlio Vargas ao poder e desmontou o sistema político oligárquico, foi um divisor de águas da história da república brasileira e, sendo assim, afetou diretamente o movimento tenentista, que procurou brechas no novo governo para reivindicar os seus anseios políticos.

QUESTÃO 11

A **Revolução industrial** foi um conjunto de mudanças que aconteceu na Europa nos séculos XVIII e XIX. A principal particularidade dessa revolução foi a substituição do trabalho artesanal pelo assalariado e com o uso das máquinas.

O texto acima escreve sobre a **Revolução Industrial**. Sobre os acontecimentos na **Revolução Industrial**, Assinale V (verdadeiro) ou F (falso) para as alternativas.

- a) () Ao longo do século XIX a consolidação do capitalismo tornaria as condições de vida e de trabalho do nascente proletariado extremamente importantes e, principalmente, com a formação das associações internacionais dos trabalhadores, percebeu-se uma estreita relação entre o marxismo, o movimento operário europeu e o capitalismo.
- b) () O ludismo traduz as primeiras manifestações de resistência da nascente classe operária que ocupou os últimos anos do século XVIII e os primeiros do século XIX. O [movimento cartista](#), movimento operário que surgiu na primeira metade do século XIX, não se constituiu um fato isolado, pois foi precedido de greves, motins, insurreições e outras manifestações da classe operária.
- c) () As mudanças promovidas pela Primeira Revolução Industrial ocorreram em vários âmbitos. Na esfera da produção, os três setores mais atingidos foram: a mineração de carvão, a indústria têxtil e a siderurgia.
- d) () Os meios de produção no sistema capitalista não podem ser apenas máquinas, as ferramentas, as instalações físicas, as fontes de energia, os meios de transporte e a tecnologia em produtos e processos, pois incluem a discussão em torno do socialismo utópico.

QUESTÃO 12

A presença negra, no Brasil, já tem mais de 500 anos, mas a história dos africanos e afrodescendentes em nosso país ainda é pouco conhecida. Muito daquilo que nós, brasileiros, fazemos, festejamos, comemos, falamos, pensamos e em que acreditamos é resultado da presença do negro no Brasil. Os primeiros africanos chegaram ao atual território brasileiro logo no início da colonização, no começo do

século XVI, trazidos à força como escravos. Segundo algumas estatísticas, até meados do século XIX, cerca de 10 milhões de africanos desembarcaram em nossas terras, onde acabaram se miscigenando com brancos e indígenas que aqui viviam.

O texto acima escreve sobre a presença do Negro na história do Brasil. Sobre presença do Negro na história do Brasil e a cultura afro brasileira, assinale V (verdadeiro) ou F (falso) para as alternativas.

- a) () Pesquisas recentes sobre os escravos no Brasil trazem uma série de exemplos, que se contrapõem e desconstróem mitos célebres da historiografia tradicional, que os escravos eram apenas peças econômicas, sem vontades que orientassem suas próprias ações.
- b) () Os escravos, amontoados e em condições desumanas, eram transportados da África para o Brasil, nos porões dos navios negreiros, como forma de diminuição de custos. Com isso, muitos cativos morriam antes de chegarem ao destino.
- c) () Com isso, a lei 9.394/96 remete no artigo 25, parágrafo 4º que "o ensino da história e do Brasil levará em conta as contribuições das diferentes culturas e etnias para a formação do povo brasileiro, especialmente das matrizes indígenas, africanas, europeias e asiáticas, e torna-se obrigatório o ensino sobre História e Cultura Afro-Brasileira.
- d) () A contribuição negra vai além da povoação e da prosperidade econômica através do seu trabalho. Vindos de diversas partes da África, os negros trouxeram suas matrizes culturais e transformaram não apenas sua religião, mas todas as suas raízes em uma cultura de resistência social.

GEOGRAFIA

QUESTÃO 13

Sobre a atividade industrial, assinale V (verdadeiro) ou F (falso) para as alternativas.

- a) () No Reino Unido, durante a Revolução Industrial, as principais áreas concentradoras de indústrias estavam localizadas próximas às fontes de carvão.
- b) () Nos EUA, a região nordeste e sul dos Grandes Lagos, que ocupa uma faixa que se estende dos estados litorâneos do Atlântico é denominada *manufacturing belt*.
- c) () No Japão, as indústrias estão concentradas na região norte do país, onde fatores ambientais permitem uma grande autonomia de matéria-prima.
- d) () O Vale do Reno-Ruhr é uma das regiões mais industrializadas da Europa e suas indústrias se apoiam nas facilidades de circulação e nas grandes jazidas carboníferas.

QUESTÃO 14

O clima é uma das características marcantes de uma região, pois o clima influencia diretamente na formação da fauna e flora de um lugar. Assinale V (verdadeiro) ou F (falso) para as alternativas.

- a) () Na Região Centro-Oeste onde é predominante o Cerrado, o clima é Equatorial com duas estações bem definidas, sendo uma chuvosa e outra seca.
- b) () A região Nordeste do Brasil tem como vegetação predominante a Caatinga, que é caracterizado por sua vegetação seca formada por arbustos e cactos.
- c) () A região Norte do Brasil tem a predominância da floresta amazônica como um clima tropical típico que tem como característica o fato de chover parte do ano, sendo a outra parte muito seco.
- d) () A região Sul é onde ocorrem as menores temperaturas do Brasil.

QUESTÃO 15

Os problemas sociais estão espalhado por todas as grandes cidades e junto com os mesmos estão problemas de saúde, bem como outros problemas como segurança e trânsito. Assinale V (verdadeiro) ou F (falso) para as alternativas.

- a) () A falta de planejamento das grandes cidades do Brasil pode ser apontada como fator importante para que se tenham muitos problemas.
- b) () As favelas, no Brasil, podem ser apontadas como reduto de onde sai o tráfico de drogas e os principais problemas de segurança do país.
- c) () A falta de saneamento básico nas cidades pode ser apontada como principal problema da saúde pública.
- d) () Os principais problemas de trânsito nas grandes cidades brasileiras podem ser atribuídos à ineficiência do transporte público.

QUESTÃO 16

Sobre o Centro-Oeste do Brasil, assinale V (verdadeiro) ou F (falso) para as alternativas.

- a) () A vegetação predominante no Centro-Oeste é o cerrado.
- b) () A ocupação do Centro-Oeste pela agricultura deve-se muito aos incentivos governamentais para atrair a população para essa região.
- c) () A região Centro-Oeste é apresentada como área importante na produção agrícola do país principalmente de soja e milho e, agora, também, de cana de açúcar. Todo esse desenvolvimento deve-se, além da tecnologia empregada, também aos grandes planaltos que facilitam a mecanização das áreas agricultáveis.
- d) () O Centro-Oeste é importante do ponto de vista estratégico para o Brasil, considerando que a maior parte das bacias hidrográficas nascem nesta região.

MATEMÁTICA

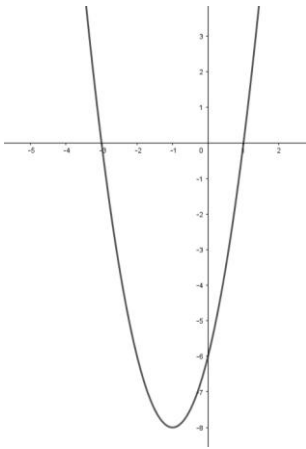
QUESTÃO 17

Assinale V (verdadeiro) ou F (falso) para as alternativas.

- a) () Na guerra entre gregos e persas durante o século V a.C. provocada pela disputa sobre a região da Jônia na Ásia Menor, o exército grego, na primeira batalha, perdeu 22% de seus homens, enquanto o exército persa sofreu uma perda de 8%. O exército grego possuía 13800 combatentes contra 58350 persas. De acordo com os dados, o exército persa perdeu mais combatentes.
- b) () Na embalagem de um novo suco de laranja a indicação é a seguinte: “Agora com 60% mais vitamina C”. A tabela nutricional indica que agora há 80mg de vitamina C por copo (200mL). Então, a quantidade anterior de Vitamina C era de, aproximadamente, 50 mg.
- c) () Uma pessoa antecipa o pagamento de uma prestação de R\$ 412,00 em 5 dias. Sabendo-se que o desconto simples é de 0,65% a.d., o valor pago foi de R\$ 398,61.
- d) () O comprimento de um terreno retangular é de 200 m. O perímetro dele é igual ao de outro terreno quadrado que possui os lados com 165 m. Então, a largura do terreno retangular é 30% menor que a medida de um dos lados do terreno quadrado.

QUESTÃO 18

Analisando o gráfico a seguir, assinale V (verdadeiro) ou F (falso) para as alternativas.



- a) () Pode-se afirmar que $a > 0$ e $c = -6$.
- b) () As raízes da função são 1 e -3.
- c) () A função tem ponto de máximo igual a 8.
- d) () $\Delta < 0$ e por isso possui duas raízes reais distintas.

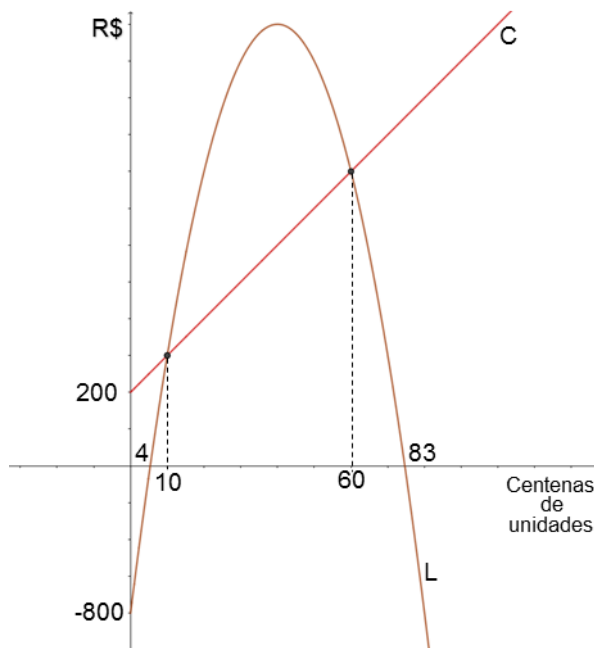
QUESTÃO 19

Assinale V (verdadeiro) ou F (falso) para as alternativas.

- a) () Se U é o conjunto universo dos alunos de uma determinada classe, com A e B seus subconjuntos formados por:
 A – alunos do sexo masculino
 B – alunos aprovados na disciplina de Matemática
 Então, o conjunto $A - B$ é formado pelos alunos reprovados.
- b) () Um triângulo retângulo possui catetos com medidas iguais a 10 e 12. A medida do ângulo α oposto ao cateto de maior valor é dado por $\text{tg}\alpha = 1,2$.
- c) () Para que o polinômio $P(x) = (a^2 - 4)x^2 - ax + 5$ seja de segundo grau, $a \neq -2$ para todo $(a \in \mathbb{R})$.
- d) () Na produção de parafusos, uma empresa tem um custo fixo de R\$ 5,00 mais um custo variável de R\$ 0,65 por unidade produzida. Sendo x a quantidade de parafusos produzidos e C o custo total, a expressão que representa esta situação é definida por $C(x) = 5 - 0,65x$.

QUESTÃO 20

Uma empresa de revenda de produtos de beleza, por meio de seu Departamento Financeiro, apresentou um relatório do ano de 2017 referente aos custos e/ou prejuízos. O resumo foi apresentado por meio dos gráficos dos custos (Função C de grau 2) e dos lucros (Função L de grau 1) para a produção e venda de x centenas de unidades de produtos e estão apresentados no plano a seguir.



De acordo com os dados apresentados pelo Departamento Financeiro da empresa, assinale V (verdadeiro) ou F (falso) para as alternativas.

- a) () Os lucros da empresa foram superiores aos custos para produção de 1000 a 6000 unidades de produtos.
- b) () A empresa teve prejuízo no momento em que produziu mais de 6000 unidades de produtos.
- c) () Para uma produção menor que 1000 unidades de produtos, os lucros foram superiores a R\$ 300,00 por produtos produzidos e vendidos.
- d) () Os lucros da empresa foram superiores aos custos para produção de 400 a 8300 unidades de produtos.

FÍSICA

QUESTÃO 21

Espelho Esférico é toda superfície refletora com a forma de uma calota esférica, onde se tem o centro de curvatura do espelho, o foco e o vértice. Assinale V (verdadeiro) ou F (falso) para as alternativas.

- a) () A imagem de um objeto colocado no centro de curvatura do espelho esférico côncavo é invertida e igual ao objeto.
- b) () A imagem de um objeto colocado entre o foco e o vértice de um espelho côncavo é real e maior que o objeto.
- c) () A imagem de um objeto colocado além de centro de curvatura de um espelho esférico côncavo é menor que o objeto.
- d) () A imagem de um objeto colocado diante de um espelho esférico convexo é sempre maior que o objeto.

QUESTÃO 22

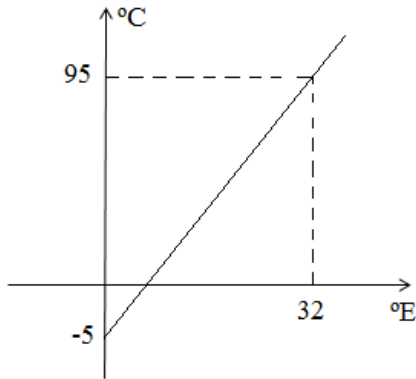
A reflexão da luz é o retorno dos raios de luz quando atingem uma superfície de separação entre dois meios. Assinale V (verdadeiro) ou F (falso) para as alternativas.

- a) () O ângulo de incidência é igual ao ângulo de reflexão.

- b) () O ângulo de incidência é menor que o ângulo de reflexão.
 c) () O ângulo de reflexão não depende do ângulo de incidência.
 d) () O ângulo de incidência é maior que o ângulo de reflexão.

QUESTÃO 23

Considere o gráfico de Temperaturas Celsius relacionado com uma temperatura desconhecida E.



Assinale V (verdadeiro) ou F (falso) para as alternativas.

- a) () A Temperatura de 0°F, corresponde a 95°C.
 b) () A Temperatura de 0°C, corresponde a 1,6°F.
 c) () As Temperaturas coincidirão em aproximadamente 2,35°C.
 d) () A temperatura de 10°C corresponde a 4,8°F.

QUESTÃO 24

Os resistores elétricos convertem energia elétrica em Térmica, fazendo o uso de efeito Joule. O resistor elétrico é representado por: Sendo R, a sua resistência, assinale V (verdadeiro) ou F (falso) para as alternativas.

- a) () A resultante da associação de resistores em série é dada pela soma algébrica dos resistores.
 b) () A diferença de potencial entre dois pontos de dois resistores em paralelo é a mesma em qualquer um dos dois resistores.
 c) () O resultante de dois resistores em paralelo é dada pela soma algébrica deles.
 d) () Associação mista de resistores é quando há simultaneamente associação em série e paralela.

BIOLOGIA

QUESTÃO 25

A biogeografia é uma disciplina que busca entender o padrão de distribuição dos seres vivos na superfície terrestre. Assinale V (verdadeiro) ou F (falso) para as alternativas.

- a) () De modo geral, as espécies podem tolerar quaisquer variações ambientais em um dado meio.
 b) () Em um determinado ambiente, as espécies que lá ocorrem apresentam adaptações a condições ambientais específicas, tais como: luz, temperatura, disponibilidade de água e características do solo.
 c) () A distribuição das espécies no espaço pode ser afetada tanto por fatores abióticos quanto por fatores bióticos. Desta forma, os fatores abióticos podem ser definidos como sendo aqueles relacionados as interações entre as espécies.
 d) () Os pesquisadores brasileiros Aziz Ab'Saber e Paulo Vanzolini fizeram uma importante contribuição à biogeografia, uma vez que eles propuseram, na década de 60, a teoria dos

refúgios. Segundo esta teoria, há milhares de anos atrás, a Amazônia não era uma floresta contínua como é hoje e, além disso, apresentava um clima frio e seco.

QUESTÃO 26

A célula vegetal difere da célula animal, bem como da célula dos organismos procariotos através de diversas estruturas microscópicas que, conseqüentemente geram metabolismos distintos para os diferentes grupos de organismos vivos. Assinale V (verdadeiro) ou F (falso) para as alternativas.

- a) () Uma das principais diferenças das células vegetais é que estas apresentam uma parede celular rígida que limita o crescimento da célula e é composta principalmente por lignina.
- b) () Os cloroplastos são plastídios que estão presentes nas células vegetais, estando relacionados com o processo de fotossíntese e armazenamento.
- c) () Os vacúolos também são importantes estruturas que diferenciam uma célula vegetal de células animais, sendo uma estrutura que contém água e auxilia no processo de armazenamento de substâncias de reserva.
- d) () As células vegetais apresentam mitocôndrias, que são organelas responsáveis pela respiração.

QUESTÃO 27

Anfíbios são animais ectotérmicos e apresentam de maneira geral uma estreita dependência reprodutiva com o meio aquático. Assinale V (verdadeiro) ou F (falso) para as alternativas.

- a) () Esses animais são conhecidos popularmente como sapo, rã e perereca.
- b) () Dentre suas importâncias ecológicas, cita-se o controle biológico de várias espécies de insetos.
- c) () Apresentam sistema circulatório aberto, com dois átrios e dois ventrículos.
- d) () Possuem ovos desprovidos de casca, por isso sua estreita dependência com o meio aquático.

QUESTÃO 28

Considerando os aspectos estudados em um contexto de ecologia de populações, sabe-se que o tamanho populacional de uma determinada espécie pode sofrer alterações ao longo do tempo. Assinale V (verdadeiro) ou F (falso) para as alternativas.

- a) () O termo população refere-se ao número de indivíduos das várias espécies que ocorrem no mesmo lugar e ao mesmo tempo.
- b) () O tamanho populacional de uma determinada espécie pode variar ao longo do tempo devido à disponibilidade de recurso alimentares.
- c) () De modo geral, o tamanho populacional de uma espécie hipotética poderá aumentar devido as taxas de natalidade e imigração.
- d) () O número de indivíduos de uma população poderá diminuir devido às taxas de mortalidade e emigração.

QUÍMICA

QUESTÃO 29

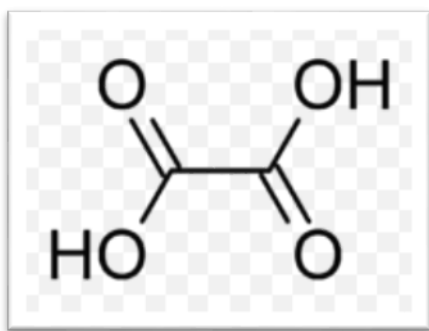
A chuva ácida é a designação dada à chuva, ou qualquer outra forma de precipitação atmosférica, cuja acidez seja substancialmente maior do que a resultante da dissociação do dióxido de carbono (CO_2) atmosférico dissolvido na água precipitada (chuva). Um dos principais grupos de compostos que geram a acidez da precipitação (chuva) são os óxidos de enxofre (SO_2 e SO_3), os quais são esmagadoramente de origem das ações do homem sobre o ambiente ou a natureza. Assinale V (verdadeiro) ou F (falso) para as alternativas.

- a) () SO_2 reage com óxido básico CaO dando origem a um sal, CaSO_3 .

- b) () A combinação desses óxidos com vapor de água atmosférico resulta no ácido sulfúrico, em uma única etapa.
- c) () Esses óxidos têm as suas solubilidades em água aumentadas quando submetidos a altas pressões.
- d) () O ácido formado a partir do SO_3 é mais forte do que o ácido formado a partir do SO_2 .

QUESTÃO 30

O ácido oxálico, representado abaixo, está presente em diversos alimentos, principalmente nas **folhas dos vegetais, tais como a acelga suíça, o ruibarbo, o espinafre, a beterraba, também encontrado no cacau e, consequentemente, no chocolate.** Destes, o mais conhecido por conter altos teores de ácido oxálico é o ruibarbo, porque este alimento causou a morte de pessoas durante a Primeira Guerra Mundial que se alimentaram de suas folhas, devido o ácido oxálico ser uma substância química que pode matar, sendo que sua dose letal é de 1500 mg.



Sobre a estrutura do ácido oxálico, assinale V (verdadeiro) ou F (falso) para as alternativas.

- a) () Sua fórmula molecular é $\text{H}_2\text{C}_2\text{O}_4$ e seu nome ácido dicarboxílico.
- b) () Em presença de ácido sulfúrico concentrado (H_2SO_4) decompõe-se, formando monóxido e dióxido de carbono (CO e CO_2 , respectivamente) em água.
- c) () Sua estrutura revela que é um composto orgânico de função mista: ácido carboxílico e cetona.
- d) () É um ácido orgânico saturado, de cadeia normal e relativamente forte.

QUESTÃO 31

De acordo com as informações da classificação periódica dos elementos. Assinale V (verdadeiro) ou F (falso) para as alternativas.

- a) () O cloro é um ametal com baixa energia de ionização.
- b) () O potássio é um metal com alta eletronegatividade.
- c) () A distribuição eletrônica do elemento enxofre é $1s^2 2s^2 2p^6 3s^2 3p^4$.
- d) () O argônio é um gás nobre de configuração eletrônica: $1s^2 2s^2 2p^6 3s^2 3p^6 4s^2$.

QUESTÃO 32

Uma das classes de substâncias orgânicas mais versáteis em um laboratório é o álcool que pode ser de origem biológica ou química, além de poder formar uma infinidade de compostos após sofrerem uma reação. Assinale V (verdadeiro) ou F (falso) para as alternativas.

- a) () Um álcool pode sofrer uma reação de desidratação e gerar um éter ou um alceno dependendo da temperatura do meio reacional.
- b) () Para gerar o etanol, álcool encontrado nos postos de combustíveis e bebidas alcoólicas, o processo mais simples e econômico de obtenção é através da fermentação.

- c) () Um álcool que possui cinco carbonos de cadeia saturada, alifática e não-ramificada apresenta apenas três isômeros de posição.
- d) () Um álcool pode sofrer uma reação de esterificação com ácido carboxílico e gerar compostos como o óleo vegetal.

RASCUNHO

ESTRANGEIRA (INGLÊS)

Leia os textos abaixo e responda as questões de 33 a 36.

TEXTO

Noises

“Noises are often annoying, and they may have serious consequences for the human organism. Loud night noises are known to cause dangerous blood-pressure rises in sleepers. Hundreds of thousands of noise measurements have been made with soundmeters. Average conversation among three of four persons in a room registers at 65-70 decibels; piano practice, 75; a roaring lion, 95; Niagara Falls, 95; thunder, 80-100, and an airplane taking off, 115-120 decibels.

Sounds experts have also made detailed studies of familiar noises. Just what is a noise? The generally accepted definition is that it is nonmusical sound. Not all noises are displeasing or harmful.”

QUESTÃO 33

Estabeleça a compreensão do texto assinalando, assinale V (verdadeiro) ou F (falso) para as alternativas.

- a) () Nem todos os barulhos são desagradáveis e prejudiciais.
- b) () Uma noite barulhenta pode ser a causa da pressão alta em pessoas que estão dormindo.
- c) () O barulho incomoda, mas é necessário ao ser humano.
- d) () O barulho pode trazer sérias consequências para o organismo humano.

QUESTÃO 34

De acordo com as proposições em que as palavras relacionam ou não entre si. Assinale V (verdadeiro) ou F (falso) para as alternativas.

- a) () Noises- sounds- decibles.
- b) () Thunder- hundreds -sleepers.
- c) () Serious- hundreds- sleepers.
- d) () Serious- hundreds- sleepers.

QUESTÃO 35

Considering the rules for subjectives, mark (V) for true and (F) for false.

- a) () Human.
- b) () Loud.
- c) () Conversation.
- d) () Generally.

QUESTÃO 36

Mark (V) for true and (F) for false considering the verbs if they are irregular.

- a) () Rises.
- b) () Know.
- c) () Accepted.
- d) () Cause.

LÍNGUA ESTRANGEIRA (ESPANHOL)

Leia o texto abaixo e responda as questões de 33 e 35.

EE.UU: comienza una marcha de 40 días en contra del racismo

Activistas convocaron a la "Travesía por la Justicia", que recorrerá a pie más de 1380 kilómetros a través de cinco estados del sur hasta llegar a Washington

Sábado 01 de agosto de 2015 | 19:28

WASHINGTON (EFE).- Activistas por los derechos de los afroamericanos iniciaron hoy una marcha de 40 días hasta Washington para llamar la atención sobre las injusticias raciales y reclamar cambios rotundos en las políticas de derecho al voto, educación y empleo, además de directrices sobre el uso de la fuerza policial.

La llamada "Travesía por la Justicia" ("Journey for Justice") recorrerá a pie más de 1380 kilómetros a través de cinco estados del sur de Estados Unidos hasta llegar a la capital, y está organizada por la principal asociación del país para la defensa de los derechos de los afroamericanos, la NAACP.

La marcha comenzó con un acto inicial en Selma (Alabama) frente al puente Edmund Pettus, el mismo lugar donde hace 50 años, en marzo de 1965, decenas de activistas afroamericanos fueron duramente reprimidos por la policía en el llamado "Domingo Sangriento".

Los activistas atravesarán los estados de Alabama, Georgia, Carolina del Sur, Carolina del Norte y Virginia, para llegar el próximo 11 de septiembre a Washington, informó la NAACP (siglas en inglés de Asociación Nacional para el Avance de los Pueblos de Color).

"Marchamos por nuestras vidas, nuestros votos, nuestros empleos, nuestras escuelas. Pedimos reformas políticas reales y necesitamos el apoyo de todo el país", dijo el organizador de NAACP para la región del suroeste, Quincy Bates, a la cadena de televisión NBC News.

El principal objetivo de los manifestantes es la restauración de la Ley de Derecho al Voto, aprobada hace 50 años y que eliminó la arbitrariedad de los funcionarios de los estados a la hora de decidir si permitían a un negro registrarse o no para votar.

En 2013, el Tribunal Supremo inhabilitó una parte clave de esa ley, la que obligaba a los estados a pedir la aprobación federal para hacer cambios en la regulación del voto.

"Pedimos que el Congreso restaure, fortalezca e impulse la Ley del Derecho al Voto de 1965 con la adopción de una Ley de Avances en el Derecho al Voto", indica la declaración de intenciones de la marcha, en la página web oficial de la NAACP.

También solicitan "acción federal para asegurar que cada estudiante tenga acceso a una educación segura y de calidad, independientemente de donde resida o los ingresos de su hogar", y la aprobación de medidas para elevar el salario mínimo y "priorizar la creación de empleo y la formación laboral".

Fragmento retirado de www.lanacion.com.ar/eeuu-comienza-una-marcha-de-40-dias-en-contra-del-racismo

QUESTÃO 33

Assinale V (verdadeiro) ou F (falso) para as alternativas.

- a) () Afroamericanos discriminados marchan hacia la capital de EE.UU. pidiendo cambios socio-políticos rotundos.
- b) () La marcha que durará más de un mes, empieza en el primer día del octavo mes de este año.
- c) () La llamada "Journey for Justice" recorrerá no sólo a pie, sino por otros medios, aproximadamente 1380 kilómetros.
- d) () Selma inició el acto con un discurso recordando la represión sufrida por los negros norteamericanos años atrás.

QUESTÃO 34

En las siguientes oraciones se encuentran afirmaciones verdaderas, márkuelas con (V), y las que no la sean, márkuelas con (F) indicando así que son falsas.

- a) () “Fortaleza” es un verbo irregular. Los verbos “nacer” y “agradecer” poseen la misma flexión en el mismo modo.
- b) () Las preposiciones “hasta” y “hacia” son sinónimos.
- c) () Los adverbios “donde”, y “de donde” tienen el mismo sentido, pese a la presencia de una preposición.
- d) () En el modo subjuntivo se encuentran la flexión de los siguientes verbos: “restaure” – “impulse” y “resida”.

QUESTÃO 35

Dos cifras presentan su escrita en palabras. Marque las correctas con (V) para las verdaderas y con (F) falsas, para las que contienen errores.

- a) () 1380 y 1965 mil trescientos y ochenta – mil novecientos y sesenta y cinco.
- b) () 1380 y 1965 mil trescientos ochenta – mil novecientos sesenta y cinco.
- c) () 2013 y 40 dos mil trece – cuarenta.
- d) () 50 y 40 cincuenta – cuarenta.

QUESTÃO 36

Interprete y analice la tira de Mafalda marcando con (V) las que considera verdaderas y con (F) las consideradas falsas.



- a) () La niña está esperando pacientemente que el televisor se enchufe.
- b) () Mafalda desea algún día, no ser tan hipnotizada por la tele.
- c) () Mafalda sabe que pensando se dará el gusto de enchufar la tele.
- d) () La niña está imaginándose como sería placentero e inteligente ser menos manipulada por este medio de comunicación.

REDAÇÃO EM LÍNGUA PORTUGUESA

INSTRUÇÕES

1. O texto deverá ter, no máximo, 25 (vinte e cinco) linhas.
2. As alternativas propostas apresentam coletâneas que mantêm uma linha temática. Consulte as coletâneas e utilize-as segundo as instruções específicas dadas para a alternativa. Não as copie.
3. Ao elaborar sua redação, você poderá utilizar-se também de outras informações que julgar relevantes para o desenvolvimento da temática escolhida, desde que estejam, essencialmente, relacionadas.
4. Na redação final você deverá ater-se ao seguinte:
 - a) indique a alternativa escolhida;
 - b) dê um título à sua redação conforme a alternativa que você escolheu;
 - c) use caneta de tinta azul ou preta.
5. Qualquer redação, por mais bem feita que seja, terá nota zero se fugir das temáticas propostas; se for cópia dos trechos apresentados nas coletâneas; se for ilegível ou apresentar desconhecimento da norma padrão e manejo da modalidade escrita, acarretando total comprometimento do texto produzido. A redação também será penalizada se não corresponder ao tipo de texto escolhido.

ORIENTAÇÃO GERAL

Seguem-se duas propostas/temas para, dentre elas, escolher uma para a sua redação. Preste atenção ao assunto que é solicitado. A valorização do seu texto dependerá de sua relação direta com o tema, com a montagem do texto, com a coerência, com a coesão e, principalmente, com os argumentos que você utilizar para convencer o seu leitor de que o seu ponto de vista é o melhor. Observe atentamente as orientações que acompanham cada alternativa.

Leia atentamente os tópicos abaixo a fim de verificar qual deles se enquadra melhor aos seus conhecimentos, pois sua redação não deverá fugir e nem transgredir o tema proposto. Feito isso, escolha o tópico que deverá ser desenvolvido de forma clara e objetiva.

ALTERNATIVA A

A VIDA SEM ÁGUA

Como as empresas brasileiras vão atravessar o período de seca e o provável racionamento de água- e as lições que devemos tirar para essa crise não se repetir.

Foi num sábado- mais especificamente no dia 2º de dezembro- que a empreendedora Maristela Saletti de Araújo sentiu na pele pela primeira vez os problemas que a falta de água pode causar aos negócios. Dona de uma unidade franqueada da rede de salões de beleza Jacques Janine no Jardim Paulista, um dos bairros nobres de São Paulo, ela precisou fechar as portas e dispensar os funcionários pouco depois das 3 da tarde. “Justamente no dia mais movimentado da semana, fiquei sem uma gоста de água para lavar os cabelos e fazer as unhas da clientela”, diz Maristela. Ela calcula que 15000 reais deixaram de entrar no caixa naquela tarde. Maristela não revela sua receita, mas estima-se que um salão de beleza semelhante ao dela fature, em média, 300000 reais por mês- a perda foi, portanto, próxima de 5% da receita mensal. Depois dessa experiência, Maristela dobrou para quatro o número de caixas d’água do salão e fechou as torneiras. Os cabeleireiros não lavam mais os cabelos dos homens antes do corte- eles agora recebem apenas borrifos de água- e os banhos de banheira para noivas que vão lá se arrumar no dia do casamento foram suspensos. “Com essas providências, dá para manter o negócio funcionado por até dois dias em caso de falta de água”, diz.

VEJA, agosto/2015.

A partir destes fragmentos, produza uma dissertação que contemple esta ameaça por que passa o planeta. A falta de água. Quais os agravamentos que a falta de água pode causar no dia a dia dos negócios e na vida pessoal? Só com a falta- ou a ameaça de falta- é que começamos a nos dar conta da onipresença da água na economia. Além de insumo essencial para a vida, a água está em tudo que consumimos.

ALTERNATIVA B

“Os ‘adulto-crianças’ têm pouca confiança em si mesmo e não conseguem refletir com independência sobre as questões cotidianas. ‘Sou incapaz de fazer isso sozinho’, pensam. Afinal, durante toda a vida, alguém sempre fez tudo por eles”.

“O que todos os pais que protegem os filhos em excesso têm em comum é o medo do fracasso. Eles temem que um fracasso arruíne a vida de seus filhos. E eles estão errados. O fracasso é talvez o melhor professor da vida”.

Considerando os fragmentos acima, elabore uma dissertação que apresente concepções, valores e comportamentos consistentes sobre as relações pais/filhos no processo de educação e formação dos futuros cidadãos. Até que ponto a exagerada proteção que os pais exercem sobre os filhos pode ajudar nas relações homem/sociedade?



Uni RV
Universidade de Rio Verde

FOLHA DE RASCUNHO – PROVA DE REDAÇÃO[illegible]

QUÍMICA

CLASSIFICAÇÃO PERIÓDICA DOS ELEMENTOS

Com massas atômicas referidas ao isótopo 12 do Carbono

| | | | | | | | |
|--------------------|---------------------|-----------------------|---------------------|---------------------|---------------------|---------------------|---------------------|
| 1 | 2 | 13 | 14 | 15 | 16 | 17 | 18 |
| 1 H 1,01 | 2 He 4,00 | 5 B 10,8 | 6 C 12,0 | 7 N 14,0 | 8 O 16,0 | 9 F 19,0 | 10 Ne 20,2 |
| 3 Li 6,94 | 4 Be 9,01 | 11 Na 23,0 | 12 Mg 24,3 | 13 Al 27,0 | 14 Si 28,1 | 15 P 31,0 | 16 S 32,1 |
| 19 K 39,1 | 20 Ca 40,1 | 21 Sc 45,0 | 22 Ti 47,9 | 23 V 50,9 | 24 Cr 52,0 | 25 Mn 54,9 | 26 Fe 55,8 |
| 37 Rb 85,5 | 38 Sr 87,8 | 39 Y 88,9 | 40 Zr 91,2 | 41 Nb 92,9 | 42 Mo 95,9 | 43 Tc (99) | 44 Ru 101 |
| 55 Cs 133 | 56 Ba 137 | Série dos Lantanídeos | 72 Hf 178 | 73 Ta 181 | 74 W 184 | 75 Re 186 | 76 Os 190 |
| 87 Fr (233) | 88 Ra (226) | Série dos Actinídeos | 104 Rf (261) | 105 Db (262) | 106 Sg (263) | 107 Bh (262) | 108 Hs (265) |
| 27 Co 58,9 | 28 Ni 58,7 | 29 Cu 63,5 | 30 Zn 65,4 | 31 Ga 69,7 | 32 Ge 72,6 | 33 As 74,9 | 34 Se 79,0 |
| 45 Rh 103 | 46 Pd 106 | 47 Ag 108 | 48 Cd 112 | 49 In 115 | 50 Sn 119 | 51 Sb 122 | 52 Te 128 |
| 77 Ir 192 | 78 Pt 195 | 79 Au 197 | 80 Hg 201 | 81 Tl 204 | 82 Pb 207 | 83 Bi 209 | 84 Po (210) |
| 109 Mt (266) | 110 Uun (267) | 111 Uuh (268) | 112 Uub (269) | 113 Uut (270) | 114 Uuq (271) | 115 Uup (272) | 116 Uuh (273) |

| | | | | | | | | | | | | | | |
|-----------------|-----------------|-----------------|-----------------|-------------------|-----------------|-----------------|-----------------|-----------------|-----------------|-----------------|-----------------|-----------------|-----------------|-----------------|
| 57 La 139 | 58 Ce 140 | 59 Pr 141 | 60 Nd 144 | 61 Pm (147) | 62 Sm 150 | 63 Eu 152 | 64 Gd 157 | 65 Tb 159 | 66 Dy 163 | 67 Ho 165 | 68 Er 167 | 69 Tm 169 | 70 Yb 173 | 71 Lu 175 |
|-----------------|-----------------|-----------------|-----------------|-------------------|-----------------|-----------------|-----------------|-----------------|-----------------|-----------------|-----------------|-----------------|-----------------|-----------------|

Série dos Lantanídeos

| | | | | | | | | | | | | | | |
|-------------------|-------------------|-------------------|------------------|-------------------|-------------------|-------------------|-------------------|-------------------|-------------------|-------------------|--------------------|--------------------|--------------------|--------------------|
| 89 Ac (227) | 90 Th (232) | 91 Pa (231) | 92 U (238) | 93 Np (237) | 94 Pu (242) | 95 Am (243) | 96 Cm (247) | 97 Bk (247) | 98 Cf (251) | 99 Es (254) | 100 Fm (253) | 101 Md (256) | 102 No (253) | 103 Lr (257) |
|-------------------|-------------------|-------------------|------------------|-------------------|-------------------|-------------------|-------------------|-------------------|-------------------|-------------------|--------------------|--------------------|--------------------|--------------------|

Série dos Actinídeos

| | |
|----------------|---|
| Número Atômico | Símbolo |
| Massa Atômica | () N° de massa do isótopo mais estável |



UniRV-UNIVERSIDADE DE RIO VERDE
VESTIBULAR TRADICIONAL
CÂMPUS RIO VERDE E CAIAPÔNIA
11 DE DEZEMBRO DE 2018
GABARITO DEFINITIVO

LÍNGUA PORTUGUESA

| | a | | b | | c | | d |
|-----------|---|--|---|--|---|--|---|
| | | | | | | | |
| Questão 1 | V | | F | | V | | F |
| | | | | | | | |
| Questão 2 | F | | F | | F | | V |
| | | | | | | | |
| Questão 3 | V | | V | | V | | F |
| | | | | | | | |
| Questão 4 | V | | V | | F | | F |

LITERATURA BRASILEIRA

| | a | | b | | c | | d |
|-----------|---|--|---|--|---|--|---|
| | | | | | | | |
| Questão 5 | V | | V | | V | | F |
| | | | | | | | |
| Questão 6 | F | | F | | F | | V |
| | | | | | | | |
| Questão 7 | V | | F | | V | | F |
| | | | | | | | |
| Questão 8 | F | | F | | F | | V |

HISTÓRIA

| | a | | b | | c | | d |
|------------|---|--|---|--|---|--|---|
| | | | | | | | |
| Questão 9 | V | | V | | F | | V |
| | | | | | | | |
| Questão 10 | F | | V | | F | | V |
| | | | | | | | |
| Questão 11 | F | | V | | V | | F |
| | | | | | | | |
| Questão 12 | V | | V | | F | | V |

GEOGRAFIA

| | a | | b | | c | | d |
|------------|---|--|---|--|---|--|---|
| | | | | | | | |
| Questão 13 | V | | V | | F | | V |
| | | | | | | | |
| Questão 14 | F | | V | | F | | V |
| | | | | | | | |
| Questão 15 | V | | F | | V | | V |
| | | | | | | | |
| Questão 16 | V | | V | | V | | V |



UniRV-UNIVERSIDADE DE RIO VERDE
VESTIBULAR TRADICIONAL
CÂMPUS RIO VERDE E CAIAPÔNIA
11 DE DEZEMBRO DE 2018
GABARITO DEFINITIVO

MATEMÁTICA

| | a | | b | | c | | d |
|------------|---|--|---|--|---|--|---|
| | | | | | | | |
| Questão 17 | V | | V | | V | | F |
| | | | | | | | |
| Questão 18 | V | | V | | F | | F |
| | | | | | | | |
| Questão 19 | F | | V | | F | | F |
| | | | | | | | |
| Questão 20 | V | | V | | F | | F |

FÍSICA

| | a | | b | | c | | d |
|------------|---|--|---|--|---|--|---|
| | | | | | | | |
| Questão 21 | V | | V | | F | | V |
| | | | | | | | |
| Questão 22 | F | | V | | V | | V |
| | | | | | | | |
| Questão 23 | V | | F | | F | | F |
| | | | | | | | |
| Questão 24 | V | | F | | V | | F |

BIOLOGIA

| | a | | b | | c | | d |
|------------|---|--|---|--|---|--|---|
| | | | | | | | |
| Questão 25 | F | | V | | F | | V |
| | | | | | | | |
| Questão 26 | F | | V | | F | | V |
| | | | | | | | |
| Questão 27 | V | | V | | F | | V |
| | | | | | | | |
| Questão 28 | F | | V | | V | | V |

QUÍMICA

| | a | | b | | c | | d |
|------------|---|--|---|--|---|--|---|
| | | | | | | | |
| Questão 29 | V | | F | | V | | V |
| | | | | | | | |
| Questão 30 | V | | V | | F | | V |
| | | | | | | | |
| Questão 31 | F | | F | | V | | F |
| | | | | | | | |
| Questão 32 | V | | V | | V | | V |



UniRV-UNIVERSIDADE DE RIO VERDE
VESTIBULAR TRADICIONAL
CÂMPUS RIO VERDE E CAIAPÔNIA
11 DE DEZEMBRO DE 2018
GABARITO DEFINITIVO

LÍNGUA ESTRANGEIRA (INGLÊS)

| | a | | b | | c | | d |
|-------------------|----------|--|----------|--|----------|--|----------|
| | | | | | | | |
| Questão 33 | V | | V | | F | | V |
| | | | | | | | |
| Questão 34 | V | | F | | V | | V |
| | | | | | | | |
| Questão 35 | V | | F | | V | | F |
| | | | | | | | |
| Questão 36 | V | | V | | F | | F |

LÍNGUA ESTRANGEIRA (ESPAÑOL)

| | a | | b | | c | | d |
|-------------------|----------|--|----------|--|----------|--|----------|
| | | | | | | | |
| Questão 33 | V | | V | | F | | F |
| | | | | | | | |
| Questão 34 | V | | F | | F | | V |
| | | | | | | | |
| Questão 35 | F | | V | | V | | F |
| | | | | | | | |
| Questão 36 | F | | V | | F | | V |