

Leia o Texto I para responder às questões de 1 a 7.

Texto I

Saimos do Facebook

Desde a semana passada, quando os governadores de São Paulo e Rio de Janeiro anunciaram o aumento de R\$ 0,20 na passagem de ônibus, a população brasileira vem desencadeando uma das maiores revoltas públicas que o país já viu em mais de duas décadas!

É claro que o aumento de tarifa foi apenas a gota d'água que fez toda essa revolta transbordar pela maioria das grandes cidades do país. E, na minha opinião, a população está corretíssima em protestar!

O Brasil tem hoje a 6ª maior economia do mundo, mas também é um dos países mais corruptos e burocráticos do mundo! A grande maioria das decisões que são tomadas pelos nossos governantes dificilmente favorece ou melhora a vida dos trabalhadores e cidadãos de bem.

Quase R\$ 30 bilhões de reais já foram gastos na preparação para a Copa do Mundo de 2014, segundo o governo federal, e por causa disso, a inflação só aumenta! Enquanto isso, o Brasil continua a investir pouco na educação e menos ainda na saúde pública. E, agora, querem enfiar "guela abaixo" do povo brasileiro mais um aumento no valor de um transporte público extremamente precário e ineficiente.

Mas o que o Facebook e as redes sociais têm a ver com isso?

Praticamente TUDO!

A maior parte da comunicação entre as pessoas que estão participando das manifestações está sendo feita online através do Facebook, bem como de outras redes sociais também, como o Twitter, YouTube e o Google+. Realmente nós podemos comprovar o poder que as redes sociais têm e o efeito que elas podem causar na vida das pessoas! Todos os twitts e compartilhamentos, que começaram nas redes sociais, se transformaram em uma grande multidão nas ruas protestando por melhorias em todo o país!

Um levantamento da agência digital *Today* mostrou que os protestos geraram 548.944 publicações nas principais redes sociais. O Twitter foi o meio mais utilizado pelas pessoas, com 88% (cerca de 483.839 posts). No Facebook foram 60 mil postagens. O Google+ e blogs correspondeu aos 2% restantes.

As hashtags mais utilizadas foram: #vempruarua; #ogiganteacordou; #protestosp; #mudabrazil; #semviolencia; #democracianaotemfronteiras; #changebrazil. Esses números correspondem apenas à segunda-feira dia 17/06/13, mas já podemos ter uma ideia de como essas manifestações estão mobilizando os brasileiros nas redes sociais.

Brasileiros de pelo menos 13 países se organizaram pelo Facebook para promover uma série de protestos em solidariedade aos manifestantes brasileiros. Foram realizados protestos em países como: França, Espanha, Reino Unido, Alemanha, Itália, Portugal, Holanda, Irlanda, Bélgica, Estados Unidos, Canadá, Argentina e México. Pelo número de participantes confirmados no Facebook, os dois maiores protestos foram realizados na Alemanha e na Irlanda.

No Brasil, o grupo "*Anonymous*" assumiu um tipo de liderança ideológica no Facebook durante essas manifestações que acontecem pelo Brasil. Prova disso é a fanpage principal do grupo no Facebook que teve uma guinada explosiva nos últimos dias. O crescimento semanal de curtidas, segundo as estatísticas da própria página, pulou de 7.000 por semana para cerca de 130 mil. Eram 400 mil fãs na semana passada e hoje já são quase 850 mil fãs. Eles englobam a manifestação pela redução da tarifa do transporte público, criticam a corrupção, os erros de governo e injustiças no país.

Manifestações organizadas pelas redes sociais ainda são algo muito novo no Brasil e com dinâmicas bem diferentes de qualquer outro tipo de manifestação que já aconteceu aqui. Os governantes que quiserem atuar de forma realmente democrática vão ter que estudar as redes para poder dar uma resposta à altura dessa nova realidade brasileira, em vez de ficarem só tentando "localizar as lideranças" do movimento. Enfim... é em momentos como esse que as relações entre as redes sociais e as ruas se estreitam. Milhares de pessoas estão nas ruas relatando, pelas redes sociais, o calor da mobilização social. Mas também há outras centenas de milhares de pessoas que estão nas redes interagindo, compartilhando e se posicionando a favor do movimento, o que aumenta ainda mais a mobilização social, para além das ruas!

E é nessa interação entre as redes sociais e as ruas que, principalmente, o Facebook ganha um papel de destaque.

(Fonte: <http://www.felipe-moreira.com/manifestacoes-no-brasil-x-facebook/>)

1. Sobre a linguagem do Texto I, é correto afirmar que:

- Ⓐ o uso de expressões estrangeiras pode ser baseado em critérios como renovação, precisão e necessidade dos usuários e do tipo de comunicação.
- Ⓑ o tipo de linguagem é composto de um vocabulário cuja vantagem está no uso de termos comuns, e por isso econômico.
- Ⓒ os termos usados apresentam certas desvantagens, pois os preferidos pelos usuários não são os mesmos usados em situações específicas de busca na rede.
- Ⓓ existem várias espécies de linguagens, sendo que todas elas consistem de um vocabulário e de um conjunto de símbolos inteligíveis a qualquer usuário da internet.
- Ⓔ a presença de termos estrangeiros evita a ambiguidade e aumenta a diversidade de terminologia, podendo ser usados em qualquer meio de comunicação.

2. Conforme o Texto I, no entendimento das lideranças das manifestações, os objetivos principais a combater são:

- a os gastos excessivos com a copa do mundo e a pouca geração de empregos pelo governo no país.
- b os falsos líderes das manifestações surgidos nas redes sociais e que incitaram o comprometimento das passeatas pelo país.
- c os momentos em que as relações entre as redes sociais e as ruas se estreitaram, mostrando os resultados referentes aos anseios dos manifestantes.
- d o posicionamento a favor do movimento pelas ruas, o que aumenta ainda mais a mobilização social.
- e as decisões tomadas pelos governantes que pouco beneficiam ou melhoram a vida dos trabalhadores e cidadãos de bem, além da corrupção e da burocracia.

3. As manifestações com desenvolvimento bem distinto daquelas anteriormente ocorridas no Brasil são mostradas na passagem:

- a "E, agora, querem enfiar "guela abaixo" do povo brasileiro mais um aumento no valor de um transporte público extremamente precário e ineficiente."
- b "O crescimento semanal de curtidas, segundo as estatísticas da própria página, pulou de 7.000 por semana para cerca de 130 mil. Eram 400 mil fãs na semana passada e hoje já são quase 850 mil fãs."
- c "Os governantes que quiserem atuar de forma realmente democrática vão ter que estudar as redes para poder dar uma resposta à altura dessa nova realidade brasileira, em vez de ficarem só tentando "localizar as lideranças" do movimento."
- d "A grande maioria das decisões que são tomadas pelos nossos governantes dificilmente favorece ou melhora a vida dos trabalhadores e cidadãos de bem."
- e "O Brasil tem hoje a 6ª maior economia do mundo, mas também é um dos países mais corruptos e burocráticos do mundo!"

4. Sobre o título do Texto I, é correto afirmar que:

- a sintetiza uma crítica velada ao fato da maioria dos jovens passar muito tempo conversando no Facebook.
- b elogia o fato de os jovens usarem o Facebook para mobilizarem as manifestações no Brasil.
- c resume uma expectativa dos usuários das redes sociais sobre o fim do Facebook.
- d antecipa a supremacia do Facebook sobre o Twitter, YouTube e o Google+.
- e ironiza o comportamento daqueles jovens que ainda não aderiram ao Facebook.

Observe a charge abaixo e o trecho que segue para responder à questão 5.

Quase R\$30 bilhões de reais já foram gastos na preparação para a Copa do Mundo de 2014, segundo o governo federal, e por causa disso, a inflação só aumenta! Enquanto isso, o Brasil continua a investir pouco na educação e menos ainda na saúde pública"



(Fonte: <http://genildoronchi.blogspot.com.br/>. Acessado em 14/09/13)

5. Sobre as informações contidas na charge e no trecho acima, é correto afirmar que:

- a há má administração dos recursos públicos, em especial na área de educação e saúde.
- b não há falta de investimentos principalmente nas áreas da saúde e da educação.
- c predomina a venda e expansão de empresas públicas governamentais.
- d há comprometimento dos governantes com a totalidade do povo brasileiro.
- e não prevalece o aumento exacerbado da inflação no Brasil.

6. No trecho: "E, agora, querem enfiar "guela abaixo" do povo brasileiro mais um aumento no valor de um transporte público extremamente precário e ineficiente", o autor faz o uso de uma figura de linguagem que também está presente em:

- a O cara que pensa em você toda hora/ Que conta os segundos se você demora/Que está todo o tempo querendo te ver/ Porque já não sabe ficar sem você. (O cara, Roberto Carlos)
- b Tem certos dias em que eu penso em minha gente/ E sinto assim todo o meu peito se apertar/ Porque parece que acontece de repente/ Como um desejo de eu viver sem me notar. (Gente humilde, Angela Maria)
- c Chora flauta, chora pinho/ Choro eu, o teu cantor/ Chora manso, bem baixinho/ Nesse choro falando de amor. (Falando de amor, Alaíde Costa)
- d Era uma vez duas criancinhas/Um mundo do faz de conta era onde eles viviam/Seus nomes eram José e Maria/ E verde e amarelo era a bandeira que vestiam/Queriam viver com felicidade mas pra isso era preciso saber sempre a verdade. (Mentiras do Brasil, Gabriel Pensador)
- e O amor é um grande laço/Um passo pr'uma armadilha/Um lobo correndo em círculo/Pra alimentar a matilha/Comparo sua chegada com a fuga de uma ilha. (Faltando um pedaço, Djavan)

7. "O Brasil tem hoje a 6ª maior economia do mundo, mas também é um dos países mais corruptos e burocráticos do mundo! A grande maioria das decisões que são tomadas pelos nossos governantes dificilmente favorece ou melhora a vida dos trabalhadores e cidadãos de bem." Conforme o trecho, as ideias apresentadas permitem concluir que a economia mundial está:
- melhorando, mesmo no Brasil, apesar da corrupção e da burocracia.
 - piorando, mesmo no Brasil, por causa da corrupção e da burocracia.
 - melhorando, inclusive no Brasil, mesmo com a corrupção e a burocracia.
 - estabilizando, mesmo no Brasil, devido à corrupção e à burocracia.
 - melhorando, inclusive no Brasil, porque há corrupção e há burocracia.
8. A literatura, ao longo dos anos, tem sido veículo de comunicação entre o sujeito e o mundo. A poesia de Castro Alves intitulada *condoreira* é uma forte representante do poder comunicativo exercido pela palavra através da literatura. Com base nesta afirmação, marque a alternativa em que os versos demonstrem este caráter *condoreiro* da comunicação do poeta fundamentado no uso da hipérbole.
- Oh, Eu quero viver, beber perfumes
Na flor silvestre, que embalsama os ares;
Ver minh'alma adejar pelo infinito,
Qual branca vela n'amplidão dos mares,*
 - Tu és, ó filha de Israel formosa...
Tu és, ó linda, sedutora Hebréia...
Pálida rosa da infeliz Judéia
Sem ter orvalho, que do céu deriva.*
 - (...)
Ó mar, por que não apagas
co'a esponja de tuas vagas
de teu manto este borrão?...
Astros! Noites! Tempestades!
Rolai das imensidades,
Varrei os mares, tufão!*
 - Canta, criança, és a ave da inocência.
Tu choras porque um ramo de baunilha
Não pudeste colher,
Ou pela flor gentil da granadilha*?*
**o mesmo que maracujá*
 - Se a natureza apaixonada acorda
Ao quente afago do celeste amante,
Diz!... Quando em fogo o teu olhar*
*[transborda,
Não vês minh'alma reviver ovante?*
9. A poesia social de Castro Alves, por meio da denúncia da situação dos escravos, muitas vezes comunica a ânsia de liberdade. Marque a alternativa em que os versos demonstrem este tom denunciante de sua linguagem literária.
- Ainda hoje são, por fado adverso,
Meus filhos –alimária* do universo,
Eu- pasto universal...*
**animal quadrúpede*
 - Como as plantas que arrasta a correnteza,
A valsa nos levou nos giros seus...
E amamos juntos...
E depois na sala "Adeus" eu disse-lhe a tremer*
[co'a fala...
 - Amigo! O campo é o ninho do poeta...
Deus fala, quando a turba está quieta,
Às campinas em flor.
— Noivo — Ele espera que os convivas*
[saíam...
 - Era o tempo em que as ágeis andorinhas
Consultam-se na beira dos telhados,
E inquietas conversam, perscrutando
Os pardos horizontes carregados...*
 - É tarde! É muito tarde! O templo é negro...
O fogo-santo já no altar não arde.
Vestal! não venhas tropeçar nas piras...
É tarde! É muito tarde!*
10. No conto O Moinho, de Eça de Queirós, o gênero de comunicação textual chamado carta, - hoje em parte, substituído pelo e-mail - é usado para:
- Adrião comunicar a seu primo João Coutinho que iria à vila onde este morava.
 - Maria da Piedade enviar a Adrião os versos apaixonados que escrevera após o beijo que este lhe dera no moinho.
 - Os maledicentes da vila denunciarem o amor ilícito de Maria da Piedade.
 - Adrião enviar a Maria da Piedade trechos de seus romances ainda inéditos.
 - João Coutinho comunicar a Adrião que Maria da Piedade vendera, por bom preço, sua fazenda.
11. Assinale a alternativa que contém o trecho em que Machado de Assis utiliza, como recurso literário de comunicação, a prosopopeia.
- (...) Olhe a pamonha da Beatriz; não foi agora para a roça só porque o marido implicou com um inglês que costumava passar a cavalo de tarde? (Capítulo dos Chapéus)
 - Duas ou três amigas, nutridas de aritmética, continuavam a dizer que ela perdera a conta dos anos. (Uma Senhora)
 - Tinha toda a vida nos olhos; a boca meio aberta, parecia beber as palavras da sobrinha, ansiosamente, como um cordial*. (D. Paula)
** medicamento que fortalece.*
 - Mariana aceitou; um certo demônio soprava nela as fúrias da vingança. (Capítulo dos Chapéus)
 - Nunca encontro esta senhora que me não lembre a profecia de uma lagartixa ao poeta Heine subindo os Apeninos: "Dia virá em que as pedras serão plantas, as plantas animais, os animais homens e os homens deuses." (Uma Senhora)

12. Assinale a alternativa em que as frases retiradas do conto *O Rebelde* comunicam uma visão negativa da Cabanagem.

- a) Desde então as minhas relações com o velho do outro mundo sofreram uma modificação considerável. Comecei por minha vez a ter-lhe medo.
- b) – Paxiúba – respondeu o mulato, contendo-se a custo – quando a gente chega à idade que tenho, não teme insultos, nem ameaças, tratando-se de cumprir um dever. Ser brasileiro não é ser assassino, caboclo!
- c) Os cabanos demoraram-se ainda algumas horas no sítio. Depois de terem carregado as canoas de cacau, fumo, aguardente e tudo quanto puderam haver às mãos, despediram-se calorosamente de Paulo da Rocha.
- d) Paulo da Rocha dissertou longamente sobre as causas da cabanagem, a miséria originária das populações inferiores, a escravidão dos índios, a crueldade dos brancos, os inqualificáveis abusos com que esmagam o pobre tapuio, a longa paciência deste.
- e) Franqueza, franqueza, não confiávamos muito no velho do outro mundo, apesar do que tinha feito por nós.

Leia o Texto II para responder as questões 13 e 14

Texto II

*Dos Gamelas¹ um chefe destemido,
Cioso d'alcançar renome e glória,
Vencendo a fama, que os sertões enchia,
Saiu primeiro a campo, armado e forte
Guedelha² e ronco dos sertões imensos,
Guerreiros mil e mil vinham trás ele,
Cobrindo os montes e juncando as matas,
Com pejado carcaz³ de ervadas setas
Tingidas d'urucu, segundo a usança
Bárbara e feroz, desgarrados gritos
Davam no meio das canções de guerra.
Chegou, e fez saber que era chegado
O rei das selvas a propor combate
Dos Timbiras ao chefe. -- "A nós só caiba,
(Disse ele) a honra e a glória; entre nós ambos
Decida-se a questão do esforço e brios.
Estes, que vês, impávidos guerreiros
São meus, que me obedecem; se me vences,
São teus; se és o vencido, os teus me sigam:
Aceita ou fuge, que a vitória é minha."*

1-tribo indígena; 2- chefe de tribo;

3- objeto para carregar as setas

(DIAS, Gonçalves. *Os Timbiras: poema americano*. Salvador: Progresso, 1956.)

13. A cena de luta entre dois guerreiros, narrada logo no início de *Os Timbiras*, também revela uma situação comunicativa. A conversa entre dois guerreiros revela:

- a) a idealização de personagens frágeis e evasivas diante do tédio.
- b) o nacionalismo condoreiro que foi a grande marca do engajamento romântico.
- c) o nacionalismo a partir da retratação fiel do passado histórico brasileiro.
- d) a reprodução de temas e heróis inspirados no comportamento dos cavaleiros medievais.
- e) o sarcasmo autodestrutivo que caracterizou o gosto romântico pelo tema da morte.

14. Disposto a morrer e a submeter seus seguidores à propriedade do inimigo em caso de derrota, o índio desafiante tem, segundo os valores bélicos, o objetivo de:

- a) pôr à prova a fidelidade de seu povo às suas ordens.
- b) interagir com a tribo inimiga para chegar a uma solução diplomática de seus conflitos.
- c) dar a conhecer seu nome e sua fama entre os sertões e anular a fama dos Timbiras.
- d) exaltar a nação indígena dos Timbiras reafirmando sua superioridade.
- e) propagar os valores e costumes estrangeiros entre os índios de sua tribo.

15. As crenças de navegadores portugueses e espanhóis dos séculos XV e XVI, inspiradas na teologia medieval, de que o Paraíso estava ao alcance dos homens, embora em lugar ainda desconhecido, estimularam as viagens de "descobertas" que incorporaram o Novo Mundo ao espaço geográfico das terras conhecidas pelos europeus. As pistas desta mentalidade estão em obras filosóficas e literárias da Antiguidade Greco-Romana e de autores humanistas, além de novelas de cavalaria. O conteúdo destas obras fazia parte do patrimônio intelectual europeu de fins da Idade Média e forneceu o quadro mental a partir do qual foram escritas as obras de viajantes europeus que vieram à América no século XVI. A busca do paraíso terrestre, quando da expansão marítima europeia voltada para a descoberta de novas rotas de comércio com o Oriente, significou:

- a) a ruptura entre a mentalidade medieval e aquela do Renascimento.
- b) a permanência de elementos da mentalidade medieval no período inicial do Renascimento.
- c) a confirmação dos relatos bíblicos, que podiam ser constatados com as navegações.
- d) a correspondência entre as crenças europeias e os mitos indígenas do Novo Mundo.
- e) o uso da justificativa religiosa para o financiamento das navegações pelas Coroas Ibéricas.

16. A crise política do I Império Brasileiro, que resultou na abdicação de D. Pedro I, teve como cerne a disputa entre a inclinação centralista-absolutista do monarca e a defesa do federalismo pelas elites econômicas regionais. A renúncia do imperador em 1831 resultou:

- a) na transferência de poder às elites regionais e aos regentes, ordem política que se mostrou frágil e abriu caminho para levantes oposicionistas e populares.
- b) na transformação imediata de Pedro II em monarca do Reino Português na linha de sucessão da Casa de Bragança.
- c) no fortalecimento de movimentos separatistas regionais, em desacordo com a manutenção do regime monárquico e da escravidão.
- d) no surgimento de grupos políticos republicanos, que seriam embrionários do movimento que promoveu a Proclamação da República em 1889.
- e) na emergência de uma identidade nacional brasileira, em oposição a qualquer posição de mando de autoridades portuguesas em território nacional.

Leia o Texto III para responder à questão 17.

Texto III

O teólogo humanista Tomas Morus publicou em 1516 aquele que seria um dos mais importantes livros de todos os tempos. Trata-se de uma descrição conjectural de um não lugar, numa ilha do Atlântico Sul, com uma baía esplendorosa e ao fundo uma cadeia de montanhas. Ali viveria um povo diferente: homens e mulheres solidários uns aos outros, sem diferenças sociais ou econômicas decidindo os assuntos políticos em coletivo. De onde Morus havia tirado as informações? No prólogo, ele relata que conversara com marinheiros irlandeses que haviam estado no Brasil e lhe contado detalhes sobre o povo que lá vivia: eram os tupinambás. Foi esse povo o modelo para a obra que irá influenciar todo um sonho do Ocidente. (GOMES, Mércio Pereira. Bom selvagem, mau selvagem. Revista de História da Biblioteca Nacional. Ano 8/Nº 91/Abril 2013.p.34).

17. Identifique, nas alternativas abaixo, a obra e o período histórico a que o Texto III se refere.

- Ⓐ "Elogio da Loucura" que, junto com Ensaios, iniciava a época do Renascimento, cujas origens localizam-se na Itália, mas que ganha uma grande projeção em Portugal e Espanha, a partir do momento que esses dois países se projetam nas grandes navegações.
- Ⓑ "Utopia", escrito no período de transição entre o chamado Medieval e os tempos Modernos, quando muitas mudanças ocorrem não só na percepção do espaço geográfico, como também por acontecimentos que apontam para mudanças culturais, pregadas inicialmente pelos humanistas.
- Ⓒ "Gargântua e Pantagruel" que, escrito inicialmente em francês, ganha notoriedade quando ocorre a Reforma e seu conteúdo passa a se constituir como modelo de sociedade a ser construída por essa nova doutrina religiosa.
- Ⓓ "Ensaios", que ganhou projeção após seu autor ter sido condenado e morto pela Inquisição num momento em que a Igreja Católica, sentindo-se ameaçada pela Reforma, passa a combater de forma drástica ideias que apresentassem modelos que se contrapunham à teologia católica.
- Ⓔ "Utopia", escrita em inglês inicialmente e logo publicada em diversos idiomas devido à projeção que ganham os livros em função da invenção da imprensa, o que provoca na sociedade europeia da época o desejo de se aventurar por além mar em busca desse lugar em que o ser humano era valorizado.

Leia o Texto IV para responder à questão 18

Texto IV

Produzir e divulgar livros em Portugal, no século XV, estava longe de ser uma tarefa tranquila. Em 1451, no mesmo ano em que Johannes Gutenberg (1400-1468) revolucionava a Europa com a prensa mecânica, o rei Afonso V (1432-1481) promulgava um alvará mandando queimar livros falsos ou heréticos, difundidos ainda como manuscritos. Foi sob este clima de forte repressão cultural que o país adotou a tipografia, por volta de 1490. Durante o reinado de D. Manuel I, entre 1495 e 1521, o ofício ganhou impulso, graças à ação empreendedora de Valentin Fernandes, um alemão de nome lusitano. Essa expansão, porém, não significou o fim da repressão.

(ZILBERMAN, Regina. Letras entre a cruz e a espada. In: Revista História. Ano 2, nº 19, 2005, p.68).

18. A censura à publicação de livros no Império Português do século XVI, no contexto de expansão da arte tipográfica na Europa, se explica pelo fato de(a):

- Ⓐ difusão das ideias humanistas através de obras de grande tiragem produzidas por escritores renascentistas portugueses como Luís de Camões e Gil Vicente, ferozes opositores da doutrina católica.
- Ⓑ preocupação geopolítica de controlar a difusão de ideias religiosas e políticas nas colônias americanas, de modo a conter a notória expansão religiosa protestante na América Portuguesa, como ocorreu com a instalação da França Antártica.
- Ⓒ criação da tipografia ser avaliada pelo Tribunal do Santo Ofício como uma ameaça ao domínio ideológico católico na Península Ibérica, já abalado pela forte presença religiosa islâmica.
- Ⓓ nova tecnologia ser vista pelo estado português de forma ambivalente: tanto como revolução cultural como instrumento de subversão dos princípios morais da sociedade civil e religiosa.
- Ⓔ invenção dos tipos móveis ter sido feita por um alemão protestante, o que assinalava o perigo do domínio político-religioso alemão da nova tecnologia, num contexto de disputa por espaços coloniais entre as potências europeias.

Leia o Texto V para responder à questão 19

Texto V

Homens de luta:

André Rebouças (1838-1898): Filho do Conselheiro Antônio Pereira Rebouças, político e advogado mulato, e de Carolina Pinto Rebouças, nasceu na Bahia, mudou-se para a Corte e formou-se em Engenharia. Em visita aos EUA nos anos de 1870 revoltou-se com a segregação racial e mais tarde aderiu à Sociedade Brasileira Contra a Escravidão e a Confederação Abolicionista.

José do Patrocínio (1854-1905): Filho do padre e dono de escravos João Carlos Monteiro e de sua escrava Justina do Espírito Santos nasceu em Campos do Goitacazes, no Rio de Janeiro. Optou pelo jornalismo, embora tenha se formado farmacêutico. Atuou em periódicos abolicionistas como a Gazeta de Notícias e Gazeta da Tarde. Em 1883 lançou o Manifesto da Confederação Abolicionista e ao lado de Joaquim Nabuco fundou a Sociedade Brasileira contra a Escravidão.

Luiz Gama (1830-1882): Nasceu em Salvador, filho de um fidalgo português com uma negra Luiza Mahin. Apesar de livre, seu pai o vendeu como escravo em São Paulo. Foi escrivão, poeta, jornalista e "advogado" dos escravos, sem diploma. Tinha apenas uma provisão do governo. Em 1881, criou a Caixa Emancipadora Luiz Gama para a compra de alforrias.

Francisco de Paula Brito (1809-1861): Carioca, filho de carpinteiro, nunca foi à Escola, mas tornou-se poeta, tradutor, jornalista, editor e livreiro famoso, a ponto de D. Pedro II imprimir todo o material oficial em suas oficinas. Em 1833, publica O homem de cor, considerado um dos primeiros jornais a discutir o preconceito racial.

(MATTOS, Hebe Maria. A face negra da abolição. In Revista História, ano 2, n.19, maio de 2005. P. 20).

19. Os breves relatos no Texto V informam aspectos biográficos de homens que lutaram a favor das ideias abolicionistas, a partir dos quais se infere que:

- a) o fim da escravidão resultou da articulação política entre simpatizantes da ideologia americana no tocante à igualdade civil dos homens e dos ideais franceses de liberdade defendidos por jovens brancos de classe social privilegiada economicamente que eram jornalistas, bacharéis, poetas e militares conforme aponta o Texto V.
- b) as ideias abolicionistas se limitaram ao restrito círculo dos intelectuais menos populares, como o dos jornais, onde trabalhou Luiz Gama, considerado o "advogado" dos escravos e cujas ideias favoreceram a reflexão, a divulgação e o amadurecimento de estratégias de compra de escravos com o intuito de alforriá-los.
- c) a presença de donos de escravos como a do pai de José do Patrocínio fortaleceu a luta em favor da abolição pois, nestes casos, os laços de solidariedade entre proprietários e negros forros contribuíram para aumentar a pressão sobre o Estado, até que foi promulgada a lei Áurea.
- d) os jornais foram importantes veículos de comunicação dos ideais de liberdade, embora ainda estivessem sob a guarda de D. Pedro II, que encomendava o material gráfico do Império em uma das tipografias abolicionistas, retardando a publicação da Lei que garantia aos escravos os mesmos direitos dos cidadãos.
- e) a abolição declarada na Lei Áurea, em 13 de maio de 1888, é devedora da luta de homens que, em suas vivências, expressaram suas ideias em publicações que discutiam o preconceito, como foi o caso de Francisco de Paula Brito, e que se indignavam com situações de segregação social, como foi o caso de André Rebouças.

20. A assim chamada "Diáspora Africana", em direção a vários pontos do continente americano, ocorreu a partir do século XV, com o estabelecimento de entrepostos comerciais europeus, inicialmente ao longo da costa ocidental africana. As trocas comerciais ocorriam, nestes entrepostos, entre europeus, chefes tribais e representantes de reinos do interior do continente. Entre os "produtos" comercializados, como ouro, tecidos, armas de fogo, dentre outros, estavam homens e mulheres escravizados em guerras tribais ou em conquistas militares de reinos africanos. A motivação econômica europeia pelo comércio de seres humanos reduzidos à escravidão, se baseava principalmente no(a):

- a) dinamização econômica das colônias americanas, condição básica para o desenvolvimento industrial das metrópoles.
- b) abastecimento de mão-de-obra aos proprietários de grandes propriedades rurais monocultoras nas colônias americanas.
- c) necessidade de produzir a acumulação primitiva de capital que alimentasse a engrenagem econômica mercantilista.
- d) crença da supremacia racial europeia frente aos povos de outros continentes, que poderiam ser reduzidos à mera condição de mão-de-obra.
- e) inserção da população escravizada, trazida para o Novo Mundo, no mercado consumidor colonial, abastecido pelos manufaturados metropolitanos.



Jornal semanário carioca: **O Cabrião** de 1866. In ALVES Alexandre, OLIVEIRA, OLIVEIRA, Letícia Fagundes. *Conexões com a História*. vol 2. São Paulo: Editora Moderna, 2010, p.283

21. A charge acima apresenta o processo de alistamento ocorrido durante o período da Guerra do Paraguai (1865-1870) e, sobre este processo é correto afirmar que:

- a) inicialmente o governo criou o Corpo de Voluntários mas, como a guerra se prolongou por muitos anos, o alistamento era garantido com o uso da violência. Homens eram caçados nas ruas, nas igrejas, prisões eram esvaziadas, e escravos eram comprados pelo Estado.
- b) a criação do Corpo de Voluntários foi a solução encontrada pelo governo brasileiro para conseguir compor suas tropas, no entanto a oposição utilizava a imprensa alternativa, como o jornal acima citado, para ironizar esse alistamento.
- c) recrutava principalmente os escravos negros que desejassem ganhar a liberdade, pois em troca do alistamento voluntário e de sua permanência nas tropas até o final do conflito, receberiam a carta de alforria.
- d) conseguia recrutar voluntariamente um grande número de homens jovens e adultos para as tropas brasileiras, pois as razões que contribuíram para que o conflito ocorresse afetavam profundamente a soberania do império brasileiro.
- e) recebia um grande número de homens vindos do norte e nordeste desejosos de ingressar na carreira militar e que viam na convocação para o alistamento, feito pela imprensa da época, como uma grande oportunidade de melhorar suas condições materiais de vida.

Leia o Texto VI para responder à Questão 22.

Texto VI

"As pessoas tendem a fugir quando sentem que suas vidas e comunidades estão sob risco. Assim, uma grande movimentação de populações pode ser um sinal de alerta para a ameaça ou a concretização de um genocídio".

United States Holocaust Memorial Museum, Washington, D.C. Os Refugiados Hoje. IN: <http://www.ushmm.org/wlc/ptbr/article.php>. Acesso em 14/09/2013.

22. A partir da análise do Texto VI e a compreensão de como a globalização tem gerado transformações econômicas, políticas, sociais e culturais que alteram a dinâmica espacial das diferentes regiões do mundo contemporâneo, afirma-se que:

- a) o sucesso moral quanto à ajuda aos judeus e a outros grupos étnicos e religiosos que já fugiam da perseguição nazista antes da Segunda Guerra e a necessidade de lidar com as muitas pessoas deslocadas, sem ter para onde retornar, após a Guerra, explicam a expansão dos campos de refugiados no atual contexto de globalização mundial.
- b) a Convenção das Nações Unidas sobre o Estatuto dos Refugiados classifica a situação desse grupo como responsabilidade dos governos locais, daí as organizações dos direitos humanos serem desfavoráveis à determinação de políticas internacionais para resolver os problemas gerados pelos refugiados.
- c) no contexto da globalização, refugiados são todas as pessoas que vivem em áreas periféricas de seus países e temem serem perseguidas por motivos étnicos, religiosos, de nacionalidade, de grupos sociais ou opiniões políticas e, por isso, temem valer-se da proteção de seu país de origem, necessitando da ajuda das organizações internacionais.
- d) a quantidade e a magnitude das crises de refugiados em todo o mundo – assim como a expectativa por ajuda – geralmente são menores do que a capacidade da comunidade internacional em auxiliar, o que explica o crescente número de refugiados concentrados em diversos locais do espaço geográfico mundial.
- e) sempre que as populações correm risco, existem aqueles que tentam fugir para países mais seguros, porém os problemas relativos às respostas adequadas quanto à proteção dos direitos dos refugiados, tais como lugares seguros para viver e o fornecimento de ajuda em momentos de grande desordem mundial, são sempre garantidos.

23. O período geopolítico considerado bipolar se configurou como rearranjo do espaço mundial delineado pelas duas nações vitoriosas do conflito, os Estados Unidos e a ex-União Soviética regionalizaram a terra não em critérios geográficos e sim ideológicos, criando uma disputa inédita, entre dois modos distintos de produção. Em relação a essas disputas ideológicas no período mencionado, é correto afirmar que o(s) a(s):

- a** socialismo tinha por objetivo ampliar sua influência pelos continentes através do convencimento de uma sociedade justa e igualitária, contra os valores mercantis do capitalismo.
- b** Estados Unidos combateu o socialismo soviético, através da articulação com alguns países asiáticos como o Japão, que desejava enviar armas nucleares para a ex-União Soviética, após a catástrofe que sofrera na segunda guerra mundial.
- c** bipolaridade teve como uma das principais lógicas a expansão do socialismo, fortemente combatida pelo capitalismo, que tinha como uma de suas premissas atenuar os desníveis socioeconômicos entre os países, o que foi fortemente combatido pelo capitalismo.
- d** modo de produção capitalista e socialista divergiram pelas conquistas de áreas de influência, ocasionando problemas políticos sem interferência nos acordos de não proliferação de armas nucleares.
- e** o espaço mundial sofreu uma divisão equilibrada, na medida em que a Europa, Ásia e América optaram por aderir ao modo de produção capitalista e a África, Oceania e Antártida ao socialista.

Leia o Texto VII para responder à questão 24.

Texto VII

Os governos de alguns países subdesenvolvidos adotaram efetivamente o modelo neoliberal a partir dos anos 1990, para se alinhar ao modelo político e econômico mundial, expresso pelas ações governamentais de atração de capitais estrangeiros, viabilizando sua fluidez e contribuindo para o consequente sucesso dos investimentos externos.

24. De acordo com o Texto VII e seus conhecimentos sobre o neoliberalismo, assinale a alternativa correta.

- a** O maior interesse do neoliberalismo é a privatização das estatais, a exemplo da Companhia Vale do Rio Doce no Brasil, o que propiciou o uso de tecnologias modernas e a consolidação da democracia no país.
- b** Com tal modelo houve gradativa internacionalização dos países pobres e a homogeneização por parte de empresas estrangeiras, comumente oriundas de países ricos, justificando, desta forma, a redução da hierarquia econômica internacional.
- c** Neste modelo, o governo visa à estabilidade monetária e inflacionária do país, a partir do aumento salarial, para ampliar o consumo da classe pobre aos produtos nacionais, propiciando o alinhamento desses países ao modelo político e econômico mundial.
- d** Tal modelo político e econômico aponta para menor participação do Estado na vida econômica e social sem, contudo reduzir seu poder de intervenção diante das negociações e relações diplomáticas internacionais.
- e** Atualmente a interdependência econômica mundial vem sendo realizada entre Estados, por meio de acordos capitalistas silenciosos, que geralmente são desconhecidos por uma parcela significativa dos habitantes, os quais passaram a conhecê-los por meio do neoliberalismo.

25. A multiplicação dos acordos bilaterais, tratados de livre comércio e de blocos econômicos regionais constitui um dos fenômenos mais marcantes do cenário mundial pós Guerra Fria. Neste contexto, ocorre destaque para a União Europeia, considerado o bloco econômico com maior nível de integração e que enfrenta nos últimos anos uma grave crise econômica. Sobre a crise europeia e o bloco União Europeia é correto afirmar que:

- a** o crescimento econômico deste bloco está em descompasso com o resto do mundo, uma vez que, enquanto seus países membros têm lento crescimento econômico, os países que compõem outros blocos apresentam rápido crescimento, principalmente os que compõem o NAFTA.
- b** a crise na Europa foi causada pela dificuldade de alguns países europeus em pagar as suas dívidas. Alguns países da região, a exemplo da Grécia e Portugal, não vêm conseguindo gerar crescimento econômico suficiente para honrar os compromissos firmados junto aos seus credores ao longo dos últimos anos. Tal fato é grave e poderá ultrapassar as fronteiras da chamada "Zona do Euro".
- c** alguns países, a exemplo da Alemanha e França, que possuem maior desenvolvimento tecnológico, estão isentos desta recente crise econômica. O término da Guerra Fria e a reunificação alemã influenciaram na reformulação do equilíbrio geopolítico europeu.
- d** a crise atinge todos os países integrantes do bloco com a mesma proporção, sendo o desemprego estrutural e conjuntural um dos mais sérios problemas dos países integrantes deste bloco econômico.
- e** a economia mundial tem experimentado um crescimento lento desde a crise financeira dos Estados Unidos entre 2008 e 2009. A crise americana atravessou fronteiras e influenciou no resto do mundo, inclusive na Europa e no contexto da União Europeia, atingindo na mesma proporção todos os países integrantes deste bloco.

Leia o Texto VIII para responder à questão 26

Texto VIII

"Durante o período do neocolonialismo, a África foi dividida em fronteiras artificiais de acordo com os interesses europeus. Portanto, grande parte dos conflitos existentes na África são originados por problemas de território, uma vez que as delimitações das fronteiras dos países africanos foram estabelecidas por colonizadores que não levaram em consideração a identidade e tradição tribal confrontando assim, as etnias dentro do continente".

(FERREIRA et al. *ÁFRICA DE ONTEM, ÁFRICA DE HOJE, RESQUÍCIOS DE PERMANÊNCIA?* IN: *Revista de História Contemporânea*. Nº 2, maio out. 2008).

26. A partir do Texto VIII e da análise dos aspectos econômicos, políticos e sociais do continente africano, é correto afirmar que:

- a os colonizadores dividiram os territórios, segundo os interesses políticos e econômicos dos africanos, estabelecendo fronteiras artificiais, que eram, muitas vezes, a reunião em um mesmo território de grupos étnicos amigos ou aliados, daí o respeito às tradições e à história desses povos.
- b na época da Guerra Fria, começou a enfraquecer a luta pelo movimento de libertação nacional na África, devido às antigas potências colonialistas terem consolidado seu poder na 2ª Guerra Mundial e oferecerem várias alternativas de enriquecimento aos movimentos que lutavam pela independência.
- c ao fim da 2ª Guerra Mundial, um número significativo de etnias, que falavam mais de mil idiomas, conviviam no continente africano, que estava dividido em áreas de exploração colonial entre França, Itália, Portugal, Alemanha, Espanha, Bélgica e Grã-Bretanha e como as rivalidades tribais eram significativas, beneficiaram os europeus, que as estimulavam para melhor dominá-las.
- d os EUA e a ex-União Soviética, interessados em ampliar suas influências no contexto da Guerra Fria, eram desfavoráveis aos projetos de descolonização e estimularam os movimentos de independência a lutar contra as divisões arbitrárias que os colonizadores europeus utilizaram no processo de definição das fronteiras africanas.
- e com o fim da Guerra Fria, as fronteiras artificiais estabelecidas pelos colonizadores foram redefinidas, adiando a tarefa de redesenhar politicamente o continente de acordo com as tradições e interesses africanos, o que promoveu a eclosão de uma série de conflitos entre as diversas etnias existentes no continente.

27. Os objetos tecnológicos invadiram o mundo e chegaram às regiões mais distantes, a exemplo da região andina, na América Latina, uma das regiões consideradas "excluídas" da Nova Ordem Econômica Mundial. A partir da análise da afirmativa e de seus conhecimentos geográficos, é correto afirmar que:

- a em nossos dias parece impossível conservar culturas em estado puro, e o avanço das comunicações tem provocado, nas comunidades nativas da região citada, falsa ideia de uma vida urbana cheia de vantagens, contribuindo não só para a aculturação desses grupos mas também para o estímulo à migração rural-urbana.
- b apesar do avanço no processo de globalização, graças principalmente à revolução técnico-científico informacional, muitas culturas de espaços longínquos continuam intactas a exemplo das comunidades andinas, tibetanas e da África Subsaariana.
- c uma das causas da pobreza e exclusão das comunidades da região andina é a não participação dos países desta região no Mercosul, bloco econômico mais importante do continente americano, se considerado o PIB (Produto Interno Bruto) de seus integrantes.
- d o alargamento geográfico do Mercosul para o lado do Pacífico, com a inclusão do Chile e Bolívia, países andinos, provocou mudanças significativas na região andina, que atualmente inicia um processo de integração à Ordem Econômica Mundial vigente.
- e o avanço tecnológico que proporcionou a integração desta região ao atual contexto econômico mundial, ocasionou também a expansão do narcotráfico, transformando a região na principal área fornecedora de substâncias ilícitas e ponto principal da rota latino-americana deste comércio.

28. O mundo muda tecnologicamente a passos largos. As comunicações são cada vez mais velozes e eficientes e essas mudanças se fazem presentes também nos armamentos bélicos e químicos usados nos vários conflitos de nossos tempos, principalmente no Oriente Médio, palco de muitos desses conflitos. Do assunto em questão, é correto afirmar que:

- a) nos dias atuais os conflitos tornaram-se mais cruéis devido ao uso de armas químicas, fato ocorrido recentemente na Síria, um dos países onde ocorrem os conflitos mais violentos e de caráter exclusivamente religioso.
- b) os conflitos que ocorrem nesta região quase sempre têm intervenção das grandes potências mundiais, como ocorre atualmente com o Conflito Sírio, onde a rápida intervenção da Rússia, aliada aos Estados Unidos, eliminou os ataques aos rebeldes sírios.
- c) o uso de armamentos sofisticados faz com que os conflitos atuais tenham rápidos desfechos, como aconteceu com a chamada Primavera Árabe, onda revolucionária de manifestações e protestos, de caráter principalmente étnico, ocorrido no Egito.
- d) os conflitos que ocorrem na região são causados exclusivamente por questões de fronteiras e domínios de territórios estratégicos no contexto mundial. Na região há predomínio significativo de povos e cultura de origem judaica.
- e) neste cenário, os EUA têm um papel muito importante, tanto pelo seu poder econômico e tecnológico em nível mundial, quanto pelo interesse na região devido ao intenso poderio energético. O Oriente Médio é descrito pelos EUA como sendo "a região mais estratégica do mundo".

29. Uma universidade realizou uma pesquisa *on line* envolvendo jovens do ensino médio para saber quais meios de comunicação esses jovens utilizam para se informarem dos acontecimentos diários. Para incentivá-los a preencher os dados referentes à pesquisa, cujas respostas estão registradas no quadro abaixo, a universidade sorteou um *tablet* dentre os respondentes.

Mulheres	Ouvem apenas rádio.	350
	Assistem televisão e consultam internet.	150
Homens	Assistem televisão e consultam internet.	375
	Utilizam apenas internet.	125
TOTAL DE JOVENS ENTREVISTADOS		1.000

Sabendo-se que o respondente sorteado consulta a internet para se manter informado diariamente, a probabilidade do sorteado ser um homem:

- a) é inferior a 30%
- b) está compreendida entre 30% e 40%
- c) está compreendida entre 40% e 60%
- d) está compreendida entre 60% e 80%
- e) é superior a 80%

30. Um jovem descobriu que o aplicativo de seu celular edita fotos, possibilitando diversas formas de composição, dentre elas, aplicar texturas, aplicar molduras e mudar a cor da foto. Considerando que esse aplicativo dispõe de **5** modelos de texturas, **6** tipos de molduras e **4** possibilidades de mudar a cor da foto, o número de maneiras que esse jovem pode fazer uma composição com **4** fotos distintas, utilizando apenas os recursos citados, para publicá-las nas redes sociais, conforme ilustração abaixo, é:

- a) 24×120^4
- b) 120^4
- c) 24×120
- d) 4×120
- e) 120



31. Uma empresa utiliza o serviço de mala direta como meio de comunicação com seus clientes. O setor financeiro da empresa efetuou levantamento, no mês de agosto, sobre os custos com esse tipo de comunicação, e constatou um gasto de R\$254,50, com o envio de 300 malas diretas do tipo normal e 95 do tipo urgente. No mês de setembro, a empresa enviou 300 malas diretas do tipo normal e apenas 40 do tipo urgente, totalizando um gasto de R\$194,00. O custo correspondente ao envio de uma mala direta normal é:

- a) R\$ 1,55
- b) R\$ 1,50
- c) R\$ 1,00
- d) R\$ 0,55
- e) R\$ 0,50

Leia o Texto IX para responder à questão 32

Texto IX

As pirâmides comunicam, ainda hoje, os valores culturais de uma das civilizações mais intrigantes da humanidade. Foram construídas para a preservação do corpo do faraó. De acordo com a lenda de Heródoto, as grandes pirâmides foram construídas de tal modo que a área da face era igual ao quadrado da altura da pirâmide.

(Texto Adaptado: Contador, Paulo Roberto Martins. *A Matemática na arte e na vida* - 2ª Ed.rev - São Paulo: Editora Livraria da Física, 2011)

32. Considere a pirâmide de base quadrada, cujo lado mede **2a**, a altura **H** e altura da face **h**, construída segundo a lenda de Heródoto. Se **S** expressa a área da face da pirâmide, então é correto afirmar que:

- a) $S=(a+h)(a-h)$
- b) $S=(h+a)(h-a)$
- c) $S=(a+h)^2$
- d) $S=(h-a)^2$
- e) $S=a^2 \cdot h^2$

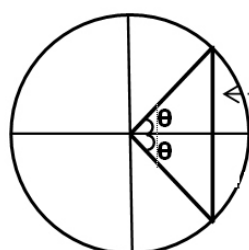
Leia o Texto X para responder à questão 33.

Texto X

Num dos trabalhos escrito no começo do século V d. C. na Índia, encontramos uma tabela “meias-cordas”, representado na figura abaixo. Essas “meias-cordas” representam os nossos atuais senos. Os indianos pensavam na meia-corda como o real segmento em um círculo com raio particular, como, por exemplo, ocorre no livro *Almagest* de Claudius Ptolomeu (85 – 165), que utilizou um círculo de raio **60**.

(Texto adaptado do livro *A Matemática através dos tempos*, Editora Edgard Blucher, 2008.)

33. Utilizando o mesmo raio considerado por Ptolomeu, o valor da meia corda indicado na figura para um ângulo de $\theta = 45^\circ$ é:



Meia-corda
Metade da corda do
dobro do ângulo

- a) $30\sqrt{2}$
- b) $15\sqrt{2}$
- c) $15\sqrt{2}/2$
- d) $\sqrt{2}/2$
- e) $\sqrt{2}/4$

Leia o Texto XI para responder à questão 34.

Texto XI

Com as cidades imobilizadas por congestionamentos, os governos locais tomam medidas para evitar o colapso do sistema viário. Por exemplo, em Pequim, na China, serão sorteadas mensalmente 20 mil novas licenças de emplacamento para os 900 mil interessados. Para o sorteio, os 900 mil interessados foram divididos em 20 mil grupos com o mesmo número de integrantes.

(Texto adaptado da revista *National Geographic Brasil*, edição 159-A.)

34. Se num desses grupos estão presentes 3 membros de uma mesma família, a probabilidade de essa família adquirir uma licença para emplacamento:

- a) é inferior a 3%
- b) está compreendida entre 3% e 4%
- c) está compreendida entre 4% e 5%
- d) está compreendida entre 5% e 6%
- e) é superior a 6%

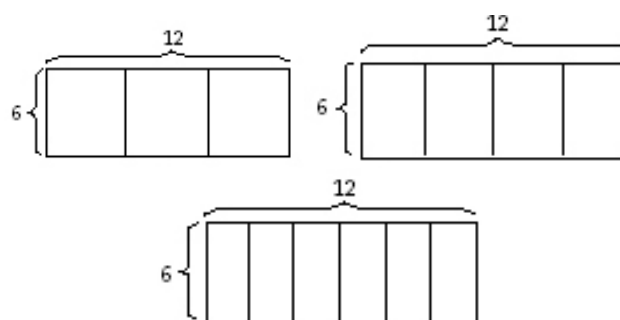
Leia o Texto XII para responder à questão 35.

Texto XII

A natureza é uma fonte inesgotável de comunicação de saberes necessários à sobrevivência da espécie humana, por exemplo, estudos de apicultores americanos comprovam que as abelhas constituem uma sociedade organizada e que elas sabem qual o formato do alvéolo que comporta a maior quantidade de mel.

(Texto Adaptado: Contador, Paulo Roberto Martins. *A Matemática na arte e na vida* – 2ª Ed.rev – São Paulo: Editora Livraria da Física, 2011)

Um professor de matemática, durante uma aula de geometria, apresentou aos alunos 3 pedaços de cartolina, cada um medindo 6 cm de largura e 12 cm de comprimento, divididos em partes iguais, conforme figuras abaixo:



Fonte: http://www.mat.uel.br/geometria/php/pdf/dg_malhas.pdf

35. Dobrando os pedaços de cartolina nas posições indicadas, obtemos representações de prismas retos com as mesmas áreas laterais e base triangular, quadrangular e hexagonal. Sendo V_3 o volume do prisma de base triangular, V_4 o volume do prisma de base quadrangular e V_6 o volume do prisma de base hexagonal, é correto afirmar que:

(adote $\sqrt{3} = 1,7$).

- a) $V_3 < V_6 < V_4$
- b) $V_3 < V_4 < V_6$
- c) $V_4 < V_3 < V_6$
- d) $V_6 < V_3 < V_4$
- e) $V_6 < V_4 < V_3$

Leia o Texto XIII para responder à questão 36.

Texto XIII

O peixe-gota ("*Psychrolutes microporosus*"), uma espécie do Pacífico que lembra um senhor velho e amargurado, foi eleito o animal mais feio do mundo em um concurso organizado na Grã-Bretanha.



Fonte: <http://g1.globo.com/planeta-bizarro/noticia/2013/09/peixe-com-aparencia-humana-e-eleito-o-animal-mais-feio-do-ano.html>

36. O peixe-gota é capaz de suportar uma pressão máxima de 121 vezes a pressão atmosférica. Nessas condições, a profundidade máxima em que vive este peixe, em metros, é igual a:

Dados:

Pressão atmosférica = 10^5 N/m^2 ;

Densidade da água = 10^3 kg/m^3 ;

Aceleração da gravidade = 10 m/s^2 .

- a 600
b 900
c 1200
d 1500
e 1800
37. Uma dona de casa, ao servir o café da manhã, percebe que o mesmo já havia esfriado. O tempo necessário para aquecer 200 g de café, de 25°C até 85°C , utilizando uma cafeteira elétrica de 100 W de potência, em minutos, é igual a:

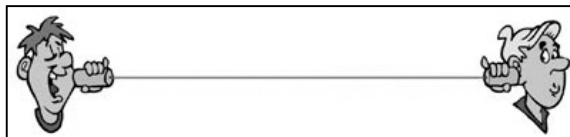
Dado: Calor específico do café = $4000 \text{ J/kg}^\circ\text{C}$.

- a 2
b 4
c 6
d 8
e 10
38. Um decibelímetro é um instrumento utilizado para medir o nível de intensidade sonora. Um fiscal, utilizando um decibelímetro, verificou que, num local onde ocorria uma festa dançante, o nível de intensidade sonora era 100 dB. Considerando que a potência da caixa de som era 48 W, a distância do fiscal para esta fonte sonora era, em metros, igual a:

Dado: Limiar de audibilidade = 10^{-12} W/m^2 .
Adote $\pi = 3$.

- a 10
b 20
c 30
d 40
e 50

39. Em uma brincadeira infantil conhecida como "telefone de barbante", duas crianças prendem as extremidades de um barbante, que é mantido esticado, no fundo de dois copos descartáveis, conforme mostrado na figura abaixo. O funcionamento do brinquedo é baseado no fato de que os sons produzidos por uma das crianças é coletado em um dos copos e, em seguida, transmitido ao outro copo por meio do fio, na forma de um pulso mecânico. Admita que o fio de densidade volumétrica ρ tenha um comprimento igual a L , diâmetro d e esteja submetido a uma força de tração F . Sob essas condições, afirma-se que o pulso transmitido pelo fio propaga-se a uma velocidade dada por:



Fonte: portal.de.ibge.gov.br/portaldatelefonica. Acesso em 02/10/2013.

a $\frac{2}{d} \sqrt{\frac{F}{\pi \cdot \rho}}$

b $\frac{2}{\pi \cdot d} \sqrt{\frac{F}{\rho}}$

c $\frac{1}{d} \sqrt{\frac{F}{\pi \cdot \rho}}$

d $\frac{L}{2 \cdot d} \sqrt{\frac{F}{\pi \cdot \rho}}$

e $\frac{2L}{d} \sqrt{\frac{F}{\pi \rho}}$

40. As balsas estão entre os veículos mais utilizados para transporte nos rios da Amazônia, pois apresentam espessuras relativamente pequenas, o que lhes permite navegar em rios com trechos de pouca profundidade. Considere um modelo simplificado de balsa, cujo casco tem a forma de um paralelepípedo de dimensões $30 \text{ m} \times 10 \text{ m} \times 2 \text{ m}$, e suponha que essa balsa esteja navegando em um trecho de rio de 1,8 m de profundidade. Admitindo que essa balsa tenha uma massa de 150 t e que a distância mínima de segurança do fundo do casco para o leito do rio seja de 1 m, afirma-se que a sua capacidade máxima de carga para poder navegar sem problemas nesse trecho de rio, em t, é igual a:

Dado: Aceleração da gravidade = 10 m/s^2 .
Densidade da água = 10^3 kg/m^3 .

- a 60
b 70
c 80
d 90
e 100

41. Os barcos e as locomotivas a vapor foram, durante algum tempo, um dos meios de transporte mais usados pelo ser humano. Na máquina a vapor, que pode ser considerada como uma máquina térmica, um dos principais componentes, a caldeira, é usada para aquecer água e produzir vapor a alta pressão. Alan Stirling, em 1880, desenvolveu uma caldeira que ainda hoje é usada para pequenas capacidades de produção de vapor, da ordem de no máximo 10 t/h, a pressões de no máximo 20 bar (1 bar = 10^5 bárias). As caldeiras podem usar vários combustíveis para aquecer a água, como o bagaço de cana, o gás liquefeito de petróleo (GLP) e o óleo diesel, cujos calores de combustão são respectivamente: 8 MJ/kg, 45 MJ/kg e 40 MJ/kg. Sobre a situação em questão, afirma-se que:

- I. A caldeira de Stirling converte a energia do combustível em energia térmica do vapor, que se expande, realizando trabalho a uma temperatura de 100°C.
- II. As máquinas a vapor são dispositivos que obedecem à 1ª lei da termodinâmica e utilizam o ciclo de Carnot em suas operações.
- III. A caldeira de Stirling trabalha com pressões que podem atingir até aproximadamente 20 vezes a pressão atmosférica.
- IV. Dentre os combustíveis citados no texto, o mais eficiente para aquecer a caldeira é o GLP.

A alternativa que contém todas as afirmativas corretas é:

- a I e II
- b I e III
- c II e III
- d II e IV
- e III e IV

42. A mais importante forma de comunicação empregada pelos seres humanos é a fala, a qual está baseada na propagação de ondas sonoras no ar. O fenômeno conhecido como eco ocorre quando uma onda sonora é emitida por um observador sobre reflexão e retorna aos seus ouvidos após um intervalo de tempo de, pelo menos, Δt segundos, sendo este Δt o mínimo intervalo de tempo necessário para que um ser humano seja capaz de distinguir a onda refletida da onda original. Uma maneira interessante de produzir esse fenômeno é o tubo de eco (ver figura abaixo), um tubo cilíndrico de 18 m de comprimento e fechado em uma das extremidades. Um estudante posicionado na extremidade aberta do tubo e emitindo um som vocal perceberá claramente o fenômeno do eco. Por outro lado, se o comprimento do tubo cilíndrico fosse inferior a 18 m, o estudante não conseguiria distinguir os dois sons. Sabendo que a uma temperatura média de 30°C a velocidade do som é aproximadamente 350 m/s, afirma-se que o tempo Δt é, em s, igual a:



Fonte: http://www.cienciaprima.com.br/produtos_acustica.php. Acesso em 14/09/2013.

- a 0,05
- b 0,10
- c 0,15
- d 0,20
- e 0,25

43. Mesmo com o avanço da tecnologia em comunicação, o ser humano continua se debruçando sobre os registros fósseis para desvendar o mistério da criação do mundo e da notável biodiversidade, com milhões de espécies de seres vivendo nos mais variados ambientes que compõem a biosfera. A teoria da evolução biológica busca explicar o mecanismo que propiciou essa imensa variedade de seres vivos. Os principais argumentos científicos que explicam esse mecanismo são:

- I. Órgãos vestigiais indicam a presença de um ancestral comum entre as espécies nas quais ocorrem.
- II. A análise dos fósseis indicam que a extinção de espécies faz parte do processo evolutivo.
- III. Os fósseis permitem o estudo comparativo entre organismos ou estruturas de diferentes eras geológicas que demonstram mudanças ao longo do tempo.
- IV. Desde Darwin, vários aspectos de sua teoria já foram revistos, o que demonstra sua falta de fundamentação.
- V. Os órgãos homólogos indicam relações de parentesco entre espécies, por terem a mesma origem embrionária.

A alternativa que contém todas as afirmativas corretas é:

- a I, II, III e V
- b I, III, IV e V
- c II, III, IV e V
- d II, III e IV
- e I, II, III, IV e V

44. O princípio da seleção natural é provavelmente um dos mais importantes no processo evolutivo. Foi proposto por Charles Darwin e utilizado posteriormente por outros evolucionistas para tentar explicar a adaptação, a especialização dos seres vivos e a origem de toda a diversidade. Sobre o princípio mencionado, afirma-se que:

- a) atua nos indivíduos de forma que aqueles com características favoráveis têm mais chances de sobreviver e se reproduzir.
- b) cria novas características nos organismos porque favorece a difusão dos traços vantajosos já existentes e desfavorece a propagação dos traços desvantajosos.
- c) reduz o índice de características favoráveis que são hereditárias, tornando-as mais comuns em gerações sucessivas de uma população de organismos que se reproduzem.
- d) é responsável pela seleção da variabilidade dos indivíduos que a natureza contém pela criação Divina direta.
- e) privilegia organismos com variações menos favoráveis às condições do ambiente onde vivem, porque têm maiores chances de sobreviver.

Leia o Texto XIV para responder à questão 45

Texto XIV

Pela primeira vez, cientistas conseguiram identificar uma maneira de neutralizar a alteração genética responsável pela Síndrome de Down. Em um estudo feito com células de cultura, pesquisadores da Universidade de Massachusetts, Estados Unidos, "desligaram" o cromossomo extra, presente nas células de pessoas com o distúrbio. Assim, eles foram capazes de corrigir padrões anormais de crescimento celular, característicos da Síndrome de Down. A descoberta abre portas para o desenvolvimento de novos mecanismos que poderão ajudar no tratamento do distúrbio.

Adaptado de: <http://veja.abril.com.br/noticia/ciencia/cientistas-desligam-gene-que-cause-a-sindrome-de-down>

45. Sobre a alteração cromossômica referida no Texto XIV, afirma-se que:

- a) o cariótipo de mulheres com a síndrome é representado por 45,X.
- b) o cariótipo de homens com a síndrome é representado por 47,XXY.
- c) trata-se de uma monossomia do cromossomo sexual Y.
- d) trata-se de uma trissomia do cromossomo 21.
- e) os portadores da síndrome são altos e apresentam ginecomastia e azoospermia.

Leia o Texto XV para responder à questão 46.

Texto XV

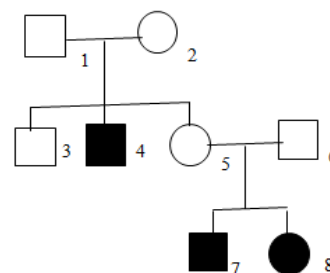
Sabe-se que tanto o desflorestamento quanto o reflorestamento podem determinar um aumento na quantidade de microrganismos. Por exemplo, na medida em que se destrói o ambiente natural de insetos, transmissores de doenças, que em seu meio picariam apenas animais silvestres, eles se adaptam ao ambiente humano, fazendo deles e de seus animais de estimação as suas principais vítimas. Esses fenômenos têm sido observados no Brasil. Temos sido testemunhas do incremento de doenças causadas por microrganismos como os arbovírus (vírus transmitido por insetos) da febre amarela e da dengue e como protozoários causadores da leishmaniose e da malária, dentre outros.

Adaptado de: http://www.cdcc.sc.usp.br/ciencia/artigos/art_39/docs/

46. Baseado no Texto XV, afirma-se que:

- a) o desflorestamento inaltera o tamanho das populações e a biodiversidade.
- b) as doenças citadas no texto têm suas frequências diminuídas.
- c) reflorestamento e desflorestamento promovem o desequilíbrio ecológico.
- d) a alteração ambiental gera uma relação intraespecífica dos insetos com os arbovírus.
- e) ocorre aumento no predatismo do vírus da dengue e da febre amarela.

47. A simbologia técnica é uma das formas de comunicação usada pelo ser humano. Na representação simbólica da família a seguir, observa-se a presença de indivíduos normais para a visão e míopes. Ao analisar o heredograma, conclui-se que:



- a) os casais 1-2 e 5-6 são híbridos.
- b) os indivíduos do sexo masculino são heterozigotos.
- c) os indivíduos do sexo feminino são recessivos.
- d) o indivíduo de número 5 é homozigoto dominante.
- e) o casal 5-6 tem probabilidade nula de ter descendentes normais.

48. As imagens e ilustrações são formas de comunicação muito antigas. Em uma caverna foram encontrados desenhos rupestres que ilustravam um grupo de homens caçando um animal semelhante a um bovino, em seguida se alimentavam desse animal num campo de capim onde outros animais, iguais à espécie capturada pelos homens, pastavam, enquanto algumas carcaças de animais mortos se encontravam no solo, às proximidades do grupo de homens. Quanto aos elementos descritos na ilustração mencionada afirma-se que:

- a Os homens são carnívoros e pertencem ao nível trófico dos consumidores primários.
- b Os animais semelhantes a bovinos são herbívoros e, por isso, são consumidores secundários.
- c O capim pertence ao nível trófico dos consumidores porque consome energia solar.
- d O capim é autótrofo e, por isso, pertence ao nível trófico dos produtores.
- e As carcaças estão sofrendo a ação de consumidores secundários.

Leia o Texto XVI para responder à questão 49.

Texto XVI

Um convidado em um programa de televisão comentou sobre questões ambientais o seguinte: ... "os grandes problemas da conservação da natureza estão, na realidade, intimamente ligados aos da sobrevivência do próprio ser humano na Terra e que certos filósofos não hesitam em afirmar que a humanidade está mal encaminhada. Não nos cabe fazer julgamentos, mas de acordo com todos os biólogos, o ser humano comete um erro capital pensando poder isolar-se da natureza. Existe já há muito tempo um divórcio entre o ser humano e o **ambiente**, com seu **clima** e seus **biomas**".

Adaptado de: Sônia Lopes – BIO. A caminho de uma reconciliação entre os humanos e a natureza. 2008

49. Quanto às palavras em destaque no Texto XVI, leia as afirmativas abaixo:

- I. Nas Florestas Tropicais, a vegetação é exuberante com folhas largas e perenes.
- II. A Tundra é um bioma que no degelo apresenta árvores que perdem as folhas no inverno.
- III. Nas regiões com Florestas Temperadas evidenciam-se as quatro estações do ano.
- IV. O Cerrado é composto basicamente de plantas herbáceas e árvores de pequeno porte.
- V. Há discreta variação climática e de temperatura nos diversos biomas mundiais.

A alternativa que contém todas as afirmativas corretas é:

- a I, II e III
- b I, III e IV
- c II, III e IV
- d III, IV e V
- e I, II, III, IV e V

50. O minério de cobre é frequentemente encontrado como $\text{CuS}_{(s)}$. O processo de extração desse metal é precedido pela calcinação que transforma o sulfeto em óxido, pela equação química abaixo:



O $\text{SO}_{2(g)}$ produzido na transformação é danoso para o meio ambiente pela grande quantidade desse óxido produzido.

Acerca do processo descrito acima, afirma-se que:

- I. a soma dos coeficientes estequiométricos da equação é igual a 9.
- II. Os coeficientes estequiométricos da equação são: 1,3,2,3.
- III. Utilizando 3 mols de gás oxigênio produz-se 44,8 L de gás dióxido de enxofre.
- IV. Os coeficientes estequiométricos da equação são: 2,3,2,2.
- V. A relação estequiométrica entre o $\text{CuO}_{(s)}$ formado e o $\text{CuS}_{(s)}$ é 2:2.

A alternativa que contém todas as afirmativas corretas é:

- a I, II, III e IV
- b I, II, III e V
- c II, III, IV e V
- d I, II, IV e V
- e I, III, IV e V

51. Uma dona de casa, tomando os devidos cuidados para a higienização dos alimentos, após lavá-los, coloca as frutas, verduras e legumes dentro de um recipiente que contém 2L de água e 20mL de solução de hipoclorito de sódio a 2% conhecida, genericamente, como água sanitária. A seguir, a equação mostra o equilíbrio iônico em solução:



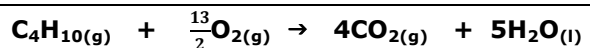
Com base nas informações, avalie as afirmações abaixo:

- I. Se a concentração de $[\text{OH}^{-}]$ for igual a 0,01 molar o pH da solução será igual a 2.
- II. Se a concentração de $[\text{OH}^{-}]$ for igual a 0,001 molar, o pOH da solução será igual a 11.
- III. O valor do K_a do ácido é igual a 4×10^{-8} e K_w é 1×10^{-14} , o valor de K_b é $2,5 \times 10^{-7}$.
- IV. A expressão da constante de equilíbrio da solução é $K_{eq} = \frac{[\text{OH}^{-}][\text{ClO}^{-}]}{[\text{HClO}]}$
- V. Se for adicionado mais $[\text{OH}^{-}]$ a solução, a concentração do hipoclorito livre ($\text{ClO}^{-}_{(aq)}$) aumenta.

A alternativa que contém todas as afirmativas corretas é:

- a I e V
- b II e III
- c III e IV
- d II e V
- e III e V

52. Preparar o sagrado cafezinho de todos os dias, assar o pão de queijo e reunir a família para almoçar no domingo. Tarefas simples e do cotidiano ficarão mais caras a partir desta semana. O preço do gás de cozinha será reajustado pelas distribuidoras pela segunda vez este ano, com isso, cozinhar ficará mais caro. A equação química que mostra a queima do butano (gás de cozinha), em nossas residências é:

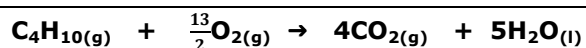


O quadro abaixo ilustra a variação da concentração do gás butano em mols/L em função do tempo:

[C ₄ H ₁₀](mol/L)	22,4	20,8	18,2	16,6	15,4	14,9
Tempo(horas)	0	1	2	3	4	5

As velocidades médias da queima do gás de cozinha nos intervalos entre 0 a 5 e 1 a 3 horas são respectivamente:

- a -1,5 mols/L.h e -2,1 mols/L.h
 b 1,5 mols/L.h e 2,1 mols/L.h
 c 1,5 mols/L.h e -2,1 mols/L.h
 d 2,1 mols/L.h e 1,5 mol/L.h
 e -1,5 mols/L.h e 2,1 mols/L.h
53. Considerando, ainda, a equação química que mostra que a queima do butano (gás de cozinha), em nossas residências, é:



Dados: (C=12; O=16 e H=1 g.mol⁻¹)

Sobre a queima do gás butano, avalie as afirmativas abaixo.

- I. A reação acima é exotérmica.
 II. A reação acima é endotérmica.
 III. Se 58 g do gás butano são queimados, o volume de CO₂ produzido é 46,0 L (na CNTP).
 IV. Se o gás butano está 90% puro, a quantidade de CO₂ produzido será 80,64L (na CNTP).
 V. A energia envolvida na reação acima equivale ao calor de combustão do gás butano.

A alternativa que contém todas as afirmativas corretas é:

- a I, II e III
 b II, III e IV
 c II, IV e V
 d I, III e V
 e I, IV e V

Leia o Texto XVII para responder às questões 54 e 55.

Texto XVII

Testes com a utilização de cebolas têm sido recomendados por agências internacionais de proteção ambiental para verificação do nível de toxicidade de misturas complexas como resíduos de uma indústria, pois a cebola é sensível mesmo em concentrações consideradas aceitáveis aos padrões da Organização Mundial da Saúde (OMS). Um estudo realizado, em águas, mostrou que uma concentração de 0,03 mg. L⁻¹ de cobre (Cu) dissolvido provoca uma inibição de 40% no crescimento das raízes de cebolas.

54. A inibição no crescimento das raízes aumenta conforme aumenta a concentração de cobre na solução. Houve uma inibição de 45% com a menor concentração utilizada (0,04 mg. L⁻¹) e de 94% com a maior concentração (1,00 mg. L⁻¹). A inibição em baixas concentrações demonstra a alta sensibilidade do organismo-teste (cebola) frente ao efeito tóxico desse elemento. Com base no texto acima, afirma-se que a concentração comum da solução de Cu quando há 36% de inibição das raízes é:

- a 4. 10⁻⁵ g.L⁻¹
 b 4. 10⁻⁴ g.L⁻¹
 c 4. 10⁻³ g.L⁻¹
 d 3. 10⁻⁴ g.L⁻¹
 e 4. 10⁻² g.L⁻¹

55. Para o experimento da toxicidade de metal frente a um organismo (a cebola) o pesquisador preparou 100mL de uma solução de sulfato de cobre (CuSO₄.5H₂O) para obter a concentração de 0,1 mol. L⁻¹ (desprezar as possíveis diluições). Assim, a massa utilizada no preparo desta é:

Dados: (Cu=63,5; S=32; O=16 e H=1 g.mol⁻¹)

- a 2495 mg
 b 24900 mg
 c 240 mg
 d 4980 mg
 e 480 mg

56. O Ácido oxálico é um ácido dicarboxílico tóxico e presente em plantas, como espinafre e azedinhas. Embora a ingestão de ácido oxálico puro seja fatal, seu teor na maioria das plantas comestíveis é muito baixo para apresentar um risco sério. É um bom removedor de manchas e ferrugem, sendo usado em várias preparações comerciais de limpeza. Além disso, a grande maioria dos cálculos renais são constituídos pelo oxalato de cálcio monohidratado, um sal de baixa solubilidade derivado deste ácido. Levando em consideração a reação abaixo, assinale a alternativa correta:



- a) a K_c da reação: $\text{C}_2\text{HO}_4^{-}{}_{(aq)} + \text{H}_3\text{O}^{+}{}_{(aq)} \rightleftharpoons \text{C}_2\text{H}_2\text{O}_{4(s)} + \text{H}_2\text{O}_{(l)}$ é: 16,66.
- b) a K_c da reação: $\text{C}_2\text{HO}_4^{-}{}_{(aq)} + \text{H}_3\text{O}^{+}{}_{(aq)} \rightleftharpoons \text{C}_2\text{H}_2\text{O}_{4(s)} + \text{H}_2\text{O}_{(l)}$ é: -6×10^{-2} .
- c) se a concentração da solução for multiplicada por 2, qual o valor do $K_1 = 12 \times 10^{-2}$.
- d) o ácido oxálico é um ácido forte.
- e) a adição de HCl à solução não altera o equilíbrio da reação.

TABELA PERIÓDICA DOS ELEMENTOS

	1 (IA)																18 (0)	
1º	1 H 1,0	2 (II A)											13 (III A)	14 (IV A)	15 (V A)	16 (VI A)	17 (VII A)	2 He 4,0
2º	3 Li 6,9	4 Be 9,0											5 B 10,8	6 C 12,0	7 N 14,0	8 O 16,0	9 F 19,0	10 Ne 20,2
3º	11 Na 23,0	12 Mg 24,3	3 (III B)	4 (IV B)	5 (V B)	6 (VI B)	7 (VII B)	8	9 (VIII B)	10	11 (IB)	12 (IIB)	13 Al 27,0	14 Si 28,1	15 P 31,0	16 S 32,1	17 Cl 35,5	18 Ar 39,9
4º	19 K 39,1	20 Ca 40,1	21 Sc 45,0	22 Ti 47,9	23 V 50,9	24 Cr 52,0	25 Mn 54,9	26 Fe 55,8	27 Co 58,9	28 Ni 58,7	29 Cu 63,5	30 Zn 65,4	31 Ga 69,7	32 Ge 72,6	33 As 74,9	34 Se 79,0	35 Br 79,9	36 Kr 83,8
5º	37 Rb 85,5	38 Sr 87,6	39 Y 88,9	40 Zr 91,2	41 Nb 92,9	42 Mo 95,9	43 Tc (98)	44 Ru 101,1	45 Rh 102,9	46 Pd 106,4	47 Ag 107,9	48 Cd 112,4	49 In 114,8	50 Sn 118,7	51 Sb 121,8	52 Te 127,6	53 I 126,9	54 Xe 131,3
6º	55 Cs 132,9	56 Ba 137,3	57* La 138,9	72 Hf 178,5	73 Ta 180,9	74 W 183,8	75 Re 186,2	76 Os 190,2	77 Ir 192,2	78 Pt 195,1	79 Au 197,0	80 Hg 200,6	81 Tl 204,4	82 Pb 207,2	83 Bi 209,0	84 Po (209)	85 At (210)	86 Rn (222)
7º	87 Fr (223)	88 Ra (226)	89** Ac (227)	104 Rf (261)	105 Db (262)	106 Sg (263)	107 Bh (262)	108 Hs (265)	109 Mt (266)	110 (269)	111 (272)	112 (277)						

*	58 Ce 140,1	59 Pr 140,9	60 Nd 144,2	61 Pm (145)	62 Sm 150,4	63 Eu 152,0	64 Gd 157,3	65 Tb 158,9	66 Dy 162,5	67 Ho 164,9	68 Er 167,3	69 Tm 168,9	70 Yb 173,0	71 Lu 175,0
**	90 Th 232,0	91 Pa (231)	92 U 238,0	93 Np (237)	94 Pu (242)	95 Am (243)	96 Cm (247)	97 Bk (247)	98 Cf (251)	99 Es (252)	100 Fm (257)	101 Md (258)	102 No (259)	103 Lr (260)

Fonte: Tabela Periódica da IUPAC/versão 2005 (adaptada). Disponível em - http://www.iupac.org/reports/periodic_table/

Leia o Texto abaixo para responder às questões de 57 a 60

Texto

Mujeres y hombres: dos sexos, dos idiomas

En el trabajo se reflejan los problemas de comprensión entre hombres y mujeres, incluso aquellos en donde él calla y ella habla incesantemente. Sociólogos alemanes elaboraron una guía para mejorar la comunicación.

La comunicación es una de las diferencias más marcadas entre mujeres y hombres. Por lo general, los hombres no son ningunos campeones de la palabra. Según la socióloga británica Dianne Hales, mientras una mujer utiliza 23.000 palabras al día, los hombres pronuncian sólo la mitad.

Es más, neurólogos han comprobado, entre tanto, que mientras el centro de comunicaciones del hombre está limitado al lado derecho del cerebro, el de la mujer no sólo es más grande sino que ocupa ambas partes. Siendo así, no parece sorprendente que los hombres hablen menos y, sobre todo, atiendan menos a lo que dicen las mujeres.

También en la oficina o la fábrica cada sexo habla en su idioma

Las mujeres formulan de otra forma. Algo que cuando se trata de impartir tareas a sus colegas masculinos eleva la barrera del entendimiento. En el caso de designar, solicitar u ordenar algo por hacer, las mujeres al mando, escogen introducciones plagadas de subjuntivos como "Quisiera proponer...", o "el próximo paso sería...". "Una cortesía que es mal interpretada por los hombres que consideran las palabras como mera expresión de deseos y no de órdenes que deben ser ejecutadas", concluye Dafft. La consecuencia: el trabajo queda sin realizar causando enojos y frustración.

Las mujeres están acostumbradas a formular de una manera más impersonal, más indirecta que los hombres. A menudo, los patrones de conducta inducen a las féminas a la continua corroboración de lo que está diciendo el compañero: un sí expreso o murmurado acompañado de un movimiento afirmativo de la cabeza dan prueba de ello, dicen los estudiosos.

Los hombres en cambio, prefieren el silencio y la ausencia de mímica cuando escuchan a otra persona, sea mujer o no. Dicho sea que los sicilianos confirmarían la excepción. De todos modos, una actitud que desespera a más de una mujer que adquiere la impresión de que no está siendo escuchada o acaso de que la contraparte considera sin valor sus palabras.

<http://www.dw.de/mujeres-y-hombres-dos-sexos-dos-idiomas/a-1983154>

57. Lendo o texto *Mujeres y hombres: dos sexos, dos idiomas*, o leitor infere que:

- a** o homem se expressa com mais clareza e muito melhor que a mulher.
- b** os sociólogos comprovaram que o homem é um centro de comunicação.
- c** a comunicação apresenta diferenças substanciais entre homens e mulheres.
- d** na vida laboral, homens e mulheres possuem o mesmo nível de compreensão.
- e** o homem se comunica com o lado esquerdo do cérebro, e a mulher com o lado direito.

58. No fragmento "...se reflejan los problemas de comprensión entre hombres y mujeres, incluso aquellos en..." a palavra em destaque faz referência a:

- a** hombres
- b** alemanes
- c** trabajos
- d** sociólogos
- e** problemas

59. De acordo com o texto *También en la oficina o la fábrica cada sexo habla en su idioma* no que tange à comunicação entre ambos os sexos, afirma-se que as mulheres:

- a** se comunicam com os homens de forma mais impessoal e indireta.
- b** raramente induzem o companheiro a responder livremente.
- c** querem propor e impor sempre suas preferências e opiniões.
- d** vão à oficina ou à fábrica questionar a seus companheiros.
- e** preferem que os homens respondam por meio de mímicas.

60. No trecho "... solicitar u ordenar algo ..." o vocábulo destacado dá ideia de:

- a** união
- b** concessão
- c** finalidade
- d** disjunção
- e** oposição

Leia o Texto abaixo para responder às questões de 57 a 60

Texto

PEOPLE PREFER FACEBOOK TEXTS INSTEAD OF TRADITIONAL COMMUNICATION MODES: RESEARCH

LONDON: People prefer to use Facebook messages for staying in touch with their loved ones back home rather than using traditional modes of communication like postcards, a new research has found.

According to the study, the rise of the smartphones means holidaymakers can tweet or text about their fun in the sun rather than putting pen to paper, with many dismissing postcards as 'too slow'.

The research showed that just one in six holidaymakers now send postcards to friends and family when they go abroad.

Nearly half of the 2,000 people surveyed said they had never sent a postcard rather preferring to text, call or use Facebook to keep in touch with home, the 'Daily Mail' reported.

The figure increases to more than half of young people aged under 24, many of whom take their social life abroad with them by posting envy-inducing photos of their adventures online for their friends back home. (...)

According to the study, sending text messages is the biggest cause of the decline of the postcard, with more than half of people (60 per cent) surveyed using texts as a way to keep friends and family updated.

Phoning home is the second most popular way to stay in touch, while a third of holidaymakers (34 per cent) use Facebook and 29 per cent choose to e-mail loved ones about their travels. (...)

Disponível em: Source: The Economic Times. August 13, 2012. In: http://articles.economictimes.indiatimes.com/2012-08-13/news/33182772_1_postcards-text-messages-facebook-messages. Accessed on September 13, 2013.

57. Assinale a alternativa que apresenta a afirmação correta baseada no texto acima.

- ☐ a Na pesquisa, foi constatado que a maioria das pessoas deixou de usar o cartão postal por considerar um meio de comunicação muito demorado.
- ☐ b De acordo com a pesquisa, atualmente o telefone é o meio de comunicação mais utilizado do que o facebook.
- ☐ c O aumento do número de smartphones, de acordo com a pesquisa, é responsável pela preferência no uso de cartões postais.
- ☐ d Na pesquisa, verificou-se que as pessoas não escolheram as mensagens de texto como melhor forma de se comunicar com seus amigos e familiares.
- ☐ e Os jovens abaixo dos 24 anos, de acordo com a pesquisa, preferem enviar cartões postais a usar os meios mais atuais de comunicação.

58. Considerando a pesquisa apresentada no Texto PEOPLE PREFER FACEBOOK TEXTS INSTEAD OF TRADITIONAL COMMUNICATION MODES: RESEARCH, entende-se que:

- ☐ a as pessoas deixaram de ter interesse em manter contato com seus amigos e familiares.
- ☐ b há uma diminuição do uso do telefone, por ser um meio muito demorado.
- ☐ c as mensagens de texto são consideradas como a melhor forma de deixar os familiares e amigos atualizados.
- ☐ d as pessoas continuam considerando o envio de cartões postais como um meio bastante eficaz.
- ☐ e a maioria das pessoas entrevistadas prefere enviar um cartão postal a teclar uma mensagem.

59. "(...) while a third of holidaymakers (34 per cent) use Facebook(...)". Assinale a alternativa que apresenta o sinônimo para a palavra holidaymakers, com base no contexto:

- ☐ a students
- ☐ b researchers
- ☐ c drivers
- ☐ d people
- ☐ e tourists

60. A expressão "instead of" que aparece no título do Texto PEOPLE PREFER FACEBOOK TEXTS INSTEAD OF TRADITIONAL COMMUNICATION MODES: RESEARCH indica:

- ☐ a adição
- ☐ b comparação
- ☐ c exclusão
- ☐ d consequência
- ☐ e negação

Leia o Texto abaixo para responder às questões de 57 à 60.

Texto

La Communication non violente mode d'emploi

Catherine Maillard

La communication non violente s'attache à instaurer entre les êtres humains, des relations fondées sur une coopération harmonieuse, sur le respect de soi et des autres. Théorisée par Gandhi, apôtre de la non violence, cet outil de communication verbale est recommandé pour la résolution de conflits et permet de développer une meilleure relation à soi. Sa pratique repose sur l'expérimentation d'un nouveau modèle qui a pour principaux objectifs, l'identification des sentiments, des besoins et la formulation d'une demande en vue de les satisfaire. Cette approche est bénéfique pour communiquer avec davantage d'authenticité.

Un peu partout en France, des organismes se sont spécialisés dans l'approche non violente des conflits. Ils proposent des stages, d'une quinzaine de personnes environ, pendant lesquels, chacun va chercher à créer des relations authentiques, sans se renier ni manipuler l'autre. Assis en cercle, sur des chaises, avec l'animateur, les stagiaires commencent par prendre un temps de parole pour exposer leurs attentes. Puis vont se succéder des exercices de communication, de négociation, des temps de recherche de solutions face à des situations de crise, un travail sur ses émotions... L'outil est simple, mais très différent de nos communications habituelles, c'est pourquoi il demande une pratique régulière.

Disponível em: <http://www.psychologies.com/Therapies/Toutes-les-therapies/Psychotherapies/Articles-et-Dossiers/La-Communication-non-violente-mode-d-emploi/4Indications-et-contre-indications>

57. Em relação ao tipo de texto trata-se de um/uma:

- a narração
- b descrição
- c explicação
- d conversação
- e argumentação

58. De acordo com o texto, o principal benefício da comunicação não-violenta é:

- a evitar conflitos políticos.
- b promover o autoconhecimento.
- c evitar demissões desnecessárias.
- d promover o sucesso nos relacionamentos familiares.
- e promover relacionamentos respeitosos entre as pessoas.

59. Na expressão «en vue de les satisfaire», a palavra destacada refere-se à:

- a besoins
- b humains
- c objectifs
- d relations
- e sentiments

60. No enunciado «sans se renier ni manipuler l'autre», a palavra destacada indica:

- a adição
- b negação
- c afirmação
- d alternativa
- e consequência