

**Marque a alternativa que corresponde ao que cada questão pede.**

**As questões de 1 a 4 referem-se ao texto a seguir.**

## **“Jeitinho brasileiro” pode configurar ato de corrupção**

1. Não declarar Imposto de Renda, falsificar carteirinha de estudante ou, simplesmente, furar uma fila. A maior parte da população  
2. não considera essas atitudes erradas e as encara como parte do cotidiano. Pesquisa realizada pela Universidade Federal de Minas  
3. Gerais (UFMG) e pelo Instituto Vox Populi revela que 23% dos brasileiros acreditam que dar dinheiro a um guarda para evitar uma  
4. multa não chega a ser um ato corrupto. Mas esses atos, conhecidos como o famoso “jeitinho brasileiro”, podem ser mais graves do que  
5. parecem e configuram, até mesmo, ato de corrupção.

6. O coordenador, em Goiás, da campanha do Ministério Público (MP) “O que você tem a ver com a corrupção”, o promotor de Justiça  
7. Rodrigo Bolleli, observa que essas atitudes já foram banalizadas e enraizadas culturalmente. Por isso, a campanha visa a mostrar à  
8. população que esses pequenos atos, tidos como normais, também são desvios de conduta e devem ser repensados. “O Brasil ainda  
9. não sedimentou os princípios básicos da honestidade, e o conceito de ética varia. É preciso conscientizar as pessoas de que tudo  
10. começa com os pequenos atos e uma coisa leva a outra”, acredita.

11. Em entrevista à BBC Brasil, o promotor de Justiça Jairo Cruz Moreira, coordenador nacional da campanha do MP, observa que  
12. muitas pessoas não enxergam o desvio privado como corrupção e só levam em conta a corrupção no ambiente público. Ele listou dez  
13. práticas de “corrupção” do dia a dia do brasileiro. São elas: não dar nota fiscal; não declarar Imposto de Renda; tentar subornar o  
14. guarda para evitar multas; falsificar carteirinha de estudante; dar/aceitar troco errado; roubar TV a cabo; furar fila; comprar produtos  
15. falsificados; no trabalho, bater ponto pelo colega e falsificar assinaturas.

16. A exemplo de Bolleli, o coordenador nacional da campanha do MP reforça a ideia de que aceitar essas pequenas corrupções  
17. legítima aceitar grandes corrupções. Segundo explica, é como se uma criança que hoje cola em uma prova possa, no futuro, subornar  
18. um guarda sem achar que isso é corrupção. Para se ter ideia disso, a pesquisa do Instituto Vox Populi mostra que 35% dos  
19. entrevistados dizem que algumas coisas podem ser um pouco erradas, mas não corruptas, como sonegar impostos quando a taxa é  
20. cara demais.

21. Bolleli, que também é coordenador do Centro de Apoio Operacional (CAO) do Patrimônio Público, observa que a campanha,  
22. iniciada em 2007, trabalha em dois vieses, o punitivo e, o mais importante, o de caráter educativo. O trabalho de educação, segundo o  
23. promotor, visa justamente a conscientizar o cidadão da gravidade dos pequenos atos de corrupção, da importância do respeito à ética,  
24. da moral e da honestidade.

25. O promotor lembra que o despertar dessa consciência deve ser trabalhado na base, ou seja, nas escolas. Para demonstrar a  
26. eficácia disso, ele cita o exemplo de uma escola de Uruana, no interior do Estado. Segundo conta, depois de uma semana de  
27. orientação no local, as crianças da instituição montaram uma cantina com o nome “Honestidade”. No lugar, não tinha a figura do caixa  
28. para receber o pagamento. Os alunos simplesmente retiravam o lanche e deixavam o dinheiro no local, o que demonstrou o princípio  
29. da honestidade.

30. A pesquisa da UFMG com o Instituto Vox Populi também mostra dados positivos, como o fato de 84% dos ouvidos afirmarem  
31. que, em qualquer situação, existe sempre a chance de a pessoa ser honesta.

(Texto adaptado de: <<http://rota-juridica.jusbrasil.com.br/noticias/100176733/jeitinho-brasileiro-pode-configurar-ato-de-corrupcao>>. Acesso em: 10 mar. 2014).

1) Sobre o texto, fazem-se as seguintes afirmações.

- I. O conceito de honestidade ainda não foi totalmente apropriado pelo brasileiro, que também ainda não possui uma definição única de ética.
- II. Pequenas ações conhecidas como o “jeitinho brasileiro” podem conduzir à aceitação dos grandes atos de corrupção.
- III. Segundo o promotor Bolleli, para mudar a perspectiva de honestidade e de ética do brasileiro, é necessário ensinar isso nas escolas e mudar a visão das crianças.

Marque a alternativa correta.

- a) Apenas a afirmação I está correta.
- b) Apenas a afirmação II está correta.
- c) Apenas as afirmações I e II estão corretas.
- d) Apenas as afirmações II e III estão corretas.
- e) Todas as afirmações estão corretas.

2) Com base no texto, considere verdadeiras (V) ou falsas (F) as afirmações que seguem.

- ( ) No trecho “**Bolleli, que também é coordenador do Centro de Apoio Operacional (CAO) do Patrimônio Público,**” (linha 21), as vírgulas justificam-se por isolarem uma oração subordinada adjetiva explicativa.
- ( ) As aspas, no trecho “**O Brasil ainda não sedimentou os princípios básicos da honestidade, e o conceito de ética varia. É preciso conscientizar as pessoas de que tudo começa com os pequenos atos e uma coisa leva a outra**” (linhas 08 a 10), marcam a citação da fala do promotor Bolleli.
- ( ) No trecho “**No lugar, não tinha**” (linha 27), a vírgula separa um adjunto adverbial de tempo deslocado.

Marque a alternativa que preenche corretamente os parênteses, de cima para baixo.

- a) F – V – F
- b) V – F – V
- c) V – V – F
- d) F – F – V
- e) V – V – V

3) Com base no texto, marque a alternativa **incorreta**.

- a) O articulador **Mas** (linha 4) pode ser substituído, sem prejuízo ao sentido, pelo articulador **porém**.
- b) O pronome **elas** (linha 13) constitui uma pronominalização da expressão “**dez práticas de 'corrupção'**” (linhas 12 e 13).
- c) Na linha 21, o primeiro termo **que** constitui um pronome relativo e retoma Bolleli.
- d) A acentuação das seguintes palavras justifica-se pela mesma regra: **Público** (linha 06), **práticas** (linha 13), **caráter** (linha 22) e **eficácia** (linha 26).
- e) Os articuladores **Segundo** (linha 26) e **também** (linha 30) expressam respectivamente ideias de conformidade e de adição.

4) Sobre o emprego dos verbos, marque a alternativa **incorreta**.

- a) Os verbos **dar** (linha 13), **declarar** (linha 13), **tentar** (linha 13), **falsificar** (linha 14), **dar/aceitar** (linha 14), **roubar** (linha 14), **furar** (linha 14), **comprar** (linha 14) e **bater** (linha 15) estão no infinitivo.
- b) Os verbos **realizada** (linha 02) e **conhecidos** (linha 04) estão no particípio passado.
- c) Presente do indicativo é o tempo em que estão conjugados os verbos **observa** (linha 07), **são** (linha 08) e **começa** (linha 10).
- d) O verbo **existe** (linha 31) não pode ser substituído, sem prejuízo ao sentido, por **há**.
- e) Os verbos **tinha** (linha 27), **retiravam** (linha 28) e **deixavam** (linha 28) estão conjugados no tempo pretérito imperfeito do indicativo.

**As questões 5, 6 e 7 referem-se ao texto a seguir.**

1. Andam elas vestidas de rutilantes jóias e panos finíssimos, que lhes acentuam o donaire do porte, e mal encobrem as graças, que a de
2. nenhuma outra cedem pelo formoso do torneado e pelo tom. São sempre alvíssimas as donas de cá; e tais e tantas habilidades
3. demonstram no brincar, que enumerá-las, aqui seria fastiando porventura; e, certamente, quebraria os mandamentos da discreção,
4. que em relação de Imperator para súbditas se requer. Que beldades! Que elegância! Que cachet! Que degagé flamífero, ignívomo,
5. devorador!! Só pensamos nelas, muito embora não nos descuidemos, relapso, da nossa muiraquitã.

(Trecho retirado de: ANDRADE, M. de. **Macunaíma**. Rio de Janeiro: Editora Garnier, 1994, p. 59).

**5) Sobre o texto, fazem-se as seguintes afirmações.**

- I. Os termos **fastiando** (linha 03) e **flamífero** (linha 04) significam, nesse contexto, respectivamente, entediante e que produz chamas.
- II. O pronome **-las** (linha 03) retoma **as donas de cá** (linha 02).
- III. O sujeito dos verbos **acentuam** (linha 01) e **encobrem** (linha 01) é **elas** (linha 01).

Marque a alternativa correta.

- a) Apenas a afirmação I está correta.
- b) Apenas a afirmação II está correta.
- c) Apenas a afirmação III está correta.
- d) Apenas as afirmações I e II estão corretas.
- e) Todas as afirmações estão corretas.

**6) Com base no texto, considere verdadeiras (V) ou falsas (F) as afirmações que seguem.**

- ( ) Os verbos **andam** (linha 01) e **pensamos** (linha 05) estão conjugados no tempo presente do subjuntivo.
- ( ) O emprego dos articuladores **mal** (linha 01), **sempre** (linha 02), **certamente** (linha 03) e **muito** (linha 05) justifica-se na medida em que constituem modificadores do substantivo.
- ( ) O sujeito dos verbos **são** (linha 02) e **demonstram** (linha 03) é **as donas de cá** (linha 02).

Marque a alternativa que preenche corretamente os parênteses, de cima para baixo.

- a) V – V – F
- b) F – F – V
- c) V – V – V
- d) F – V – F
- e) F – F – F

**7) Sobre o trecho citado, fazem-se as seguintes afirmações.**

- I. Registra a impressão de Macunaíma, ao chegar a São Paulo, sobre as Icamíabas, como eram chamadas as mulheres que habitavam os centros urbanos.
- II. Nota-se que há uma valorização da oralidade, uma das prerrogativas da estética do Modernismo, no intuito de valorizar a língua falada no Brasil.
- III. Ironiza a estética dos versos parnasianos e suas formas artificiais, como nas linhas 04 e 05.

Marque a alternativa correta.

- a) Apenas a afirmação II está correta.
- b) Apenas a afirmação III está correta.
- c) Apenas as afirmações I e II estão corretas.
- d) Apenas as afirmações I e III estão corretas.
- e) Apenas as afirmações II e III estão corretas.

8) Sobre a obra **A Rosa do Povo**, de Carlos Drummond de Andrade, fazem-se as seguintes afirmações.

- I. A obra é de fundamental importância no conjunto da produção poética do autor, uma vez que evidencia a maturidade produtiva, apontando para o realismo social.
- II. Os poemas estão esteticamente situados no Pré-modernismo dos anos 20 do século XX.
- III. A obra veicula o homem e sua condição bucólica de vida, nos centros urbanos brasileiros, dos anos 40 do século passado.

Marque a alternativa correta.

- a) Apenas a afirmação I está correta.
- b) Apenas a afirmação II está correta.
- c) Apenas as afirmações I e II estão corretas.
- d) Apenas as afirmações I e III estão corretas.
- e) Apenas as afirmações II e III estão corretas.

**A questão 09 refere-se ao poema A Flor e a Náusea que segue, da obra A Rosa do Povo.**

## A Flor e a Náusea

- 1. Preso à minha classe e a algumas roupas,
- 2. Vou de branco pela rua cinzenta.
- 3. Melancolias, mercadorias espreitam-me.
- 4. Devo seguir até o enjôo?
- 5. Posso, sem armas, revoltar-me?
  
- 6. Olhos sujos no relógio da torre:
- 7. Não, o tempo não chegou de completa justiça.
- 8. O tempo é ainda de fezes, maus poemas,
- 9. alucinações e espera.
- 10. O tempo pobre, o poeta pobre
- 11. fundem-se no mesmo impasse.
  
- 12. Em vão me tento explicar, os muros são surdos.
- 13. Sob a pele das palavras há cifras e códigos.
- 14. O sol consola os doentes e não os renova.
- 15. As coisas. Que tristes são as coisas, consideradas sem ênfase.
  
- 16. Vomitar esse tédio sobre a cidade.
- 17. Quarenta anos e nenhum problema
- 18. resolvido, sequer colocado.
- 19. Nenhuma carta escrita nem recebida.
- 20. Todos os homens voltam para casa.
- 21. Estão menos livres mas levam jornais
- 22. e soletram o mundo, sabendo que o perdem.
  
- 23. Crimes da terra, como perdoá-los?
- 24. Tomei parte em muitos, outros escondi.
- 25. Alguns achei belos, foram publicados.
- 26. Crimes suaves, que ajudam a viver.
- 27. Ração diária de erro, distribuída em casa.
- 28. Os ferozes padeiros do mal.
- 29. Os ferozes leiteiros do mal.

30. Pôr fogo em tudo, inclusive em mim.  
31. Ao menino de 1918 chamavam anarquista.  
32. Porém meu ódio é o melhor de mim.  
33. Com ele me salvo  
34. e dou a poucos uma esperança mínima.
35. Uma flor nasceu na rua!  
36. Passem de longe, bondes, ônibus, rio de aço do tráfego.  
37. Uma flor ainda desbotada  
38. ilude a polícia, rompe o asfalto.  
39. Façam completo silêncio, paralistem os negócios,  
40. garanto que uma flor nasceu.
41. Sua cor não se percebe.  
42. Suas pétalas não se abrem.  
43. Seu nome não está nos livros.  
44. É feia. Mas é realmente uma flor.
45. Sento-me no chão da capital do país às cinco horas da tarde  
46. e lentamente passo a mão nessa forma insegura.  
47. Do lado das montanhas, nuvens maciças avolumam-se.  
48. Pequenos pontos brancos movem-se no mar, galinhas em pânico.  
49. É feia. Mas é uma flor. Furo o asfalto, o tédio, o nojo e o ódio.

(ANDRADE, Carlos Drummond de. A Flor e a Náusea. In: **A Rosa do Povo**. Rio de Janeiro/São Paulo: Editora Record, 1998, p. 56).

9) Com base no texto, considere verdadeiras (V) ou falsas (F) as proposições que seguem.

- ( ) Percebe-se no poema um sujeito lírico em harmonia com o mundo por ele cantado.  
( ) Os elementos da cidade oferecem ao sujeito lírico um espaço que conforta a existência urbana.  
( ) O nascimento da flor desarmoniza a funcionalidade dos elementos urbanos.

Marque a alternativa que preenche corretamente os parênteses, de cima para baixo.

- a) F – V – F  
b) F – F – V  
c) F – V – V  
d) V – F – F  
e) V – V – F

As questões 10 e 11 referem-se ao filme **O Invasor**, dirigido por Beto Brant.

10) Sobre a película **O Invasor**, fazem-se as seguintes afirmações.

- I. A relação dos sócios da empresa é abalada no momento em que Alaor e Ivan, contrariados com a recusa de Estevão em participar de licitações fraudulentas, resolvem encomendar seu assassinato.
- II. Ainda que retrate a periferia, a narrativa se ambienta em um espaço socioeconômico privilegiado, fazendo menção a bairros abastados, como Pinheiros e Jardins, e às sofisticadas avenidas Rebouças e Paulista.
- III. Embora seja uma produção do início dos anos 2000, o filme retrata com detalhes o período da ditadura civil-militar no Brasil, especificamente entre os anos de 1975 e 1980.

Marque a alternativa correta.

- a) Apenas a afirmação I está correta.
- b) Apenas a afirmação II está correta.
- c) Apenas as afirmações I e II estão corretas.
- d) Apenas as afirmações I e III estão corretas.
- e) Apenas as afirmações II e III estão corretas.

11) Com base no filme, considere verdadeiras (V) ou falsas (F) as proposições que seguem.

- ( ) Percebe-se a exposição da devassidão nas relações humanas, tendo em vista que os indivíduos adotam posicionamentos que os miserabilizam sob o âmbito da ética e da moral.
- ( ) Evidencia-se a condição labiríntica da personagem Ivan, que a leva a se enredar em uma teia de relações marcadas pela polaridade ilusão – traição.
- ( ) Destaca-se a retidão ética e moral das instituições públicas, já que os atos de corrupção passam à margem desses espaços.

Marque a alternativa que preenche corretamente os parênteses, de cima para baixo.

- a) F – V – V
- b) F – F – F
- c) F – F – V
- d) V – F – F
- e) V – V – F

12) Com base na obra **Macunaíma**, de Mário de Andrade, considere verdadeiras (V) ou falsas (F) as proposições que seguem.

- ( ) A narrativa desenha, em seu início, uma cenografia que se opõe ao desenvolvimento dos grandes centros urbanos e ao aceleramento da vida brasileira do início do século XX.
- ( ) A obra apresenta Macunaíma, a personagem que se ergue na narrativa a partir de transgressões, salientando sua conduta justa e ética.
- ( ) A história retrata uma personagem que sintetiza em si os fragmentos que compõem a sociedade brasileira, como a mitologia indígena, a língua falada no Brasil, o folclore nacional e os costumes da cidade do Rio de Janeiro, espaço em que Macunaíma vive por algum tempo.

Marque a alternativa que preenche corretamente os parênteses, de cima para baixo.

- a) V – V – F
- b) F – F – V
- c) V – F – F
- d) F – F – F
- e) V – V – V

13) A Revolução Francesa teve importância ímpar na constituição das ideias políticas contemporâneas, porque

- I. ela contribuiu para o término da concentração do poder político nas mãos do Rei.
- II. inaugurou a ideia de cidadania, quando lançou, em 1789, a famosa Declaração dos Direitos do Homem e do Cidadão, que afirmava que todos os homens nascem livres e iguais perante a lei.
- III. seus ideais políticos espalharam-se pela Europa e pelas Américas, influenciando as lutas pela liberdade.

Marque a alternativa correta.

- a) Apenas a afirmação I está correta.
- b) Apenas as afirmações I e II estão corretas.
- c) Apenas as afirmações I e III estão corretas.
- d) Todas as afirmações estão corretas.
- e) Nenhuma afirmação está correta.

14) A Revolução Industrial teve início no século XVIII, na Inglaterra, possibilitando que a indústria capitalista surgisse e se tornasse parte central da economia mundial. As mudanças trazidas pela Revolução Industrial não se limitaram à economia, pois foram sentidas também nos modos de viver e de pensar da humanidade.

Sobre esse tema, considere verdadeiras (V) ou falsas (F) as afirmações que seguem.

- ( ) As fábricas que nasciam, no período, localizavam-se no campo, pois lá se encontrava a mão de obra disponível na época, a dos agricultores.
- ( ) A Revolução Industrial possibilitou o surgimento de uma nova classe social, a dos trabalhadores livres assalariados.
- ( ) Uma das consequências da industrialização foi o rápido crescimento urbano.

Marque a alternativa que preenche corretamente os parênteses, de cima para baixo.

- a) V – V – F
- b) V – F – V
- c) F – V – V
- d) F – F – V
- e) V – F – F

15) O Brasil aboliu a escravidão, finalmente, em 1888, com a Lei Áurea, tendo sido o último país do continente americano a revogar esse regime.

Sobre essa conjuntura histórica, assinale a alternativa **incorreta**.

- a) A escravidão não acabou de maneira repentina, pois, desde 1850, diversas leis foram limitando essa forma de exploração do trabalho.
- b) A transição ao trabalho livre, no Brasil, fez-se com a adoção exclusiva da mão de obra do escravo liberto, o qual passou a trabalhar como assalariado.
- c) O movimento abolicionista ganhou força na época, contando com a participação popular.
- d) O final da escravidão também é resultado dos ideais iluministas, que pregavam a igualdade entre os homens.
- e) No Brasil, a abolição da escravidão contou com a pressão da Inglaterra, interessada no final desse regime.

16) A República Velha (1889 a 1930) modificou o regime político, mas a conquista de uma cidadania mais participativa ainda não ocorreu naquele momento.

Sobre esse período histórico, fazem-se as seguintes afirmações.

- I. No Brasil da época, quem detinha o controle da vida econômica e política eram algumas poucas famílias de latifundiários, derivando daí o domínio oligárquico.
- II. Um dos fatores que entravava a efetivação da democracia plena era o voto não secreto, que facilitava o controle do poder oligárquico sobre o resultado das eleições, originando o voto de cabresto, no qual o eleitor deveria votar no candidato que interessava ao poder local.
- III. O coronelismo foi a base dessa estrutura de dominação, estabelecendo, entre o coronel, poderoso local, e os eleitores, uma relação de troca de favores, conhecida como clientelismo.

Marque a alternativa correta.

- a) Apenas a afirmação I está correta.
- b) Apenas as afirmações I e II estão corretas.
- c) Apenas as afirmações I e III estão corretas.
- d) Todas as afirmações estão corretas.
- e) Nenhuma afirmação está correta.

17) A atual crise na Ucrânia apresenta um país dividido entre uma região que manifesta proximidade com a União Europeia e outra, identificada com a Rússia. A crise evidencia também resquícios da Guerra Fria e da constituição do bloco soviético naquela região.

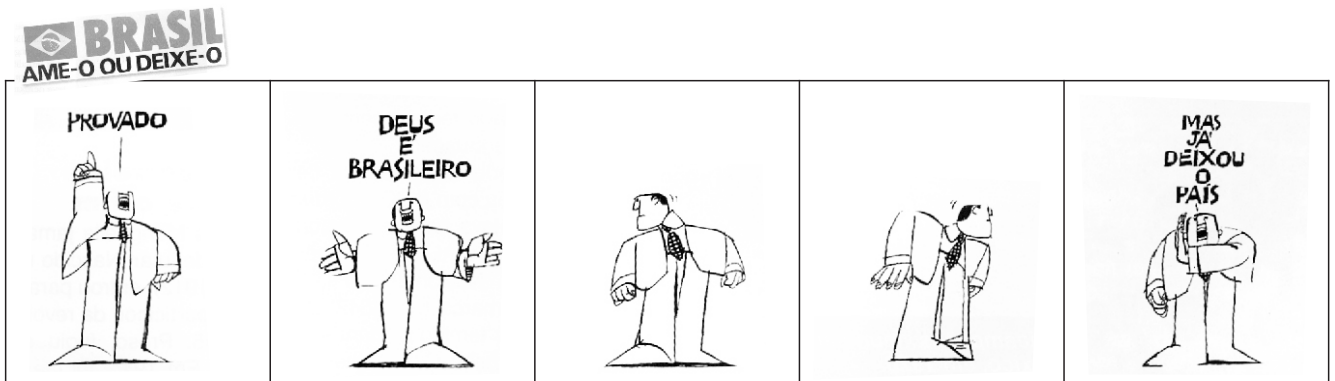
Sobre o contexto da Guerra Fria, considere verdadeiras (V) ou falsas (F) as afirmações que seguem.

- ( ) Uma das características marcantes do contexto pós-II Guerra Mundial foi o alinhamento dos países a uma das superpotências da época, EUA ou URSS.
- ( ) A Ucrânia, reconhecida como país independente apenas em 1991, compôs, junto com outros países da região leste da Europa, a zona de influência do socialismo soviético durante a Guerra Fria.
- ( ) Os blocos socialista e ocidental/capitalista, característicos do período da Guerra Fria, tinham configuração apenas econômica, sem conteúdo ideológico.

Marque a alternativa que preenche corretamente os parênteses, de cima para baixo.

- a) V – V – F
- b) F – V – F
- c) V – V – V
- d) V – F – V
- e) F – F – V

18) Analise a charge que segue.



(ZIRALDO. Charge "Brasil, Ame-o ou Deixe-o". In: SCHMIDT, Mario Furely. *Nova história crítica do Brasil*: 500 anos de histórias malcontadas. São Paulo: Nova Geração, 1999, p. 343).

A charge de Ziraldo faz referência ao \_\_\_\_\_ dos brasileiros que deixaram o país, ao fugirem da ditadura civil-militar, instalada no Brasil há 50 anos. Apesar da imagem de país democrático, mantida com a existência de um partido de oposição e eleições para alguns cargos, na prática, o que se viu foi a implantação de um regime autoritário e violento. A partir de diversos instrumentos, o governo ditatorial implantou a \_\_\_\_\_, a repressão e a violência aos direitos políticos e civis dos cidadãos. À contestação inicial de parte da sociedade, seguiu um período de \_\_\_\_\_, guerrilha e clandestinidade.

Assinale a alternativa que preenche as lacunas do texto na sequência correta.

- a) exílio – fiscalização – passeatas
- b) comodismo – censura – luta armada
- c) exílio – censura – luta armada
- d) exílio – participação – luta armada
- e) comodismo – censura – passeatas

19) A partida entre o Real Garcilaso, do Peru, e o Cruzeiro, de Minas Gerais, pela Copa Libertadores 2014, entrou para o noticiário mundial por um fato lamentável. O jogador Tinga, volante do time brasileiro, sofreu ofensas racistas no estádio de Huancayo, em Cuzco, localizado na longitude 71° 58' oeste. A partida foi transmitida ao vivo para Belo Horizonte, localizada na longitude 43° 57' oeste, às 22 horas (horário de verão no Brasil). A que horas a partida foi realizada no Peru, levando em conta o horário de verão, em vigor no Brasil, naquele dia?

Assinale a alternativa correta.

- a) Às 17 horas.
- b) Às 19 horas.
- c) Às 21 horas.
- d) Às 22 horas.
- e) Às 23 horas.

20) O petróleo é encontrado nas estruturas do manto e da crosta terrestre, nos limites entre placas tectônicas nas rochas porosas, sempre associado a outra fonte de energia.

Assinale a alternativa que apresenta a outra fonte de energia, encontrada com o petróleo.

- a) Energia Eólica
- b) Turfa
- c) Gás Natural
- d) Etanol
- e) Carvão Vegetal

21) A destituição do Presidente da Ucrânia, Yanukovich, iniciou uma tensão na Crimeia, região que aprovou um referendo apoiando sua anexação à Rússia. Em meio à crise, algumas potências ocidentais pressionaram Vladimir Putin, Presidente russo, por uma saída democrática. A crise não foi resolvida, e o G7 (grupo dos sete países mais industrializados e influentes do mundo) organiza sanções à Rússia.

Assinale a alternativa que apresenta corretamente os países que formam o G7.

- a) Estados Unidos, Canadá, Japão, China, Alemanha, Itália e Rússia.
- b) Estados Unidos, Canadá, China, Itália, Reino Unido, Rússia e Alemanha.
- c) Estados Unidos, China, Reino Unido, Espanha, Alemanha, Itália e França.
- d) Estados Unidos, Alemanha, Itália, França, China, Reino Unido e Rússia.
- e) Estados Unidos, Alemanha, Canadá, França, Japão, Itália e Reino Unido.

22) A Copa do Mundo de Futebol de 2014, que será realizada no Brasil entre os meses de junho e julho, contará com 12 sedes, indicadas no mapa a seguir.



(Disponível em: <<http://blogs.diariodepernambuco.com.br/esportes/?p=70017>>. Acesso em: 28 mar. 2014).

Sobre as informações apresentadas no mapa, marque a alternativa que apresenta apenas cidades da Região Sudeste.

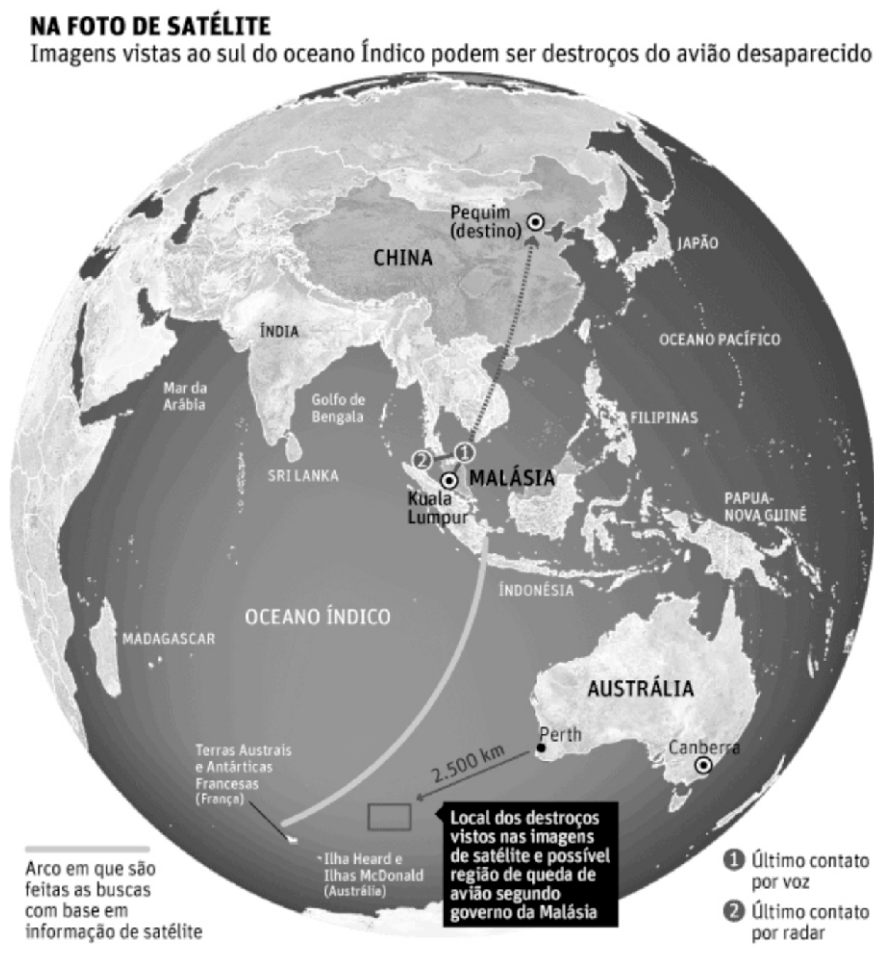
- a) Salvador, São Paulo e Curitiba.
- b) Rio de Janeiro, São Paulo e Belo Horizonte.
- c) Rio de Janeiro, São Paulo e Curitiba.
- d) Rio de Janeiro, São Paulo e Salvador.
- e) São Paulo, Rio de Janeiro e Brasília.

23) No verão do Rio Grande do Sul, nos dois primeiros meses de 2014, foram registrados muitos temporais. A maior parte dessas precipitações, causada pela evapotranspiração na superfície, muito comum nessa estação, provocou enchentes e falta de energia elétrica.

Marque a alternativa que apresenta a denominação que corresponde às chuvas de verão.

- a) Chuva Frontal
- b) Chuva Orográfica
- c) Chuva Ácida
- d) Chuva Convectiva
- e) Chuva de Relevo

24) Observe, a seguir, o mapa do Oceano Índico, com a suposta localização dos destroços do Boeing 777 da Malaysia Air Lines, desaparecido no dia 08 de março de 2014, com 239 pessoas a bordo.



(Disponível em: <<http://www1.folha.uol.com.br/mundo/2014/03/1429972-novos-dados-confirmam-queda-do-aviao-no-indico-diz-malasia.shtml>>. Acesso em: 29 mar. 2014).

Sobre a região da Ásia e as informações apresentadas no mapa, divulgadas em março de 2014, marque a alternativa **incorreta**.

- O destino do voo MH 370 era Pequim, a capital chinesa, mas os destroços estão supostamente localizados ao sul do Oceano Índico.
- A Malásia, ponto de partida, e a China, ponto de chegada, fazem parte do continente asiático.
- Kuala Lumpur, cidade de partida do Boeing 777, é a capital da Malásia.
- O Oceano Índico banha o sul da Ásia, o leste da África e o Oeste da Oceania.
- A Malásia está localizada na parte setentrional da Ásia.

25) João chegou a determinada fila, para comprar ingressos para um show de rock, 3,15 horas antes da abertura da bilheteria. Havia 100 pessoas na sua frente, e cada pessoa levava 30 segundos para ser atendida. Considerando que ninguém “furou a fila” e que o ritmo de atendimento se manteve igual, quanto tempo João esperou desde a sua chegada para ser atendido?

- 3 horas e 45 minutos
- 3 horas e 59 minutos
- 4 horas e 5 minutos
- 4 horas e 15 minutos
- 4 horas e 59 minutos

26) O diretor de certa empresa criou um evento educativo e recreativo, direcionado a crianças, sobre princípios de convivência em sociedade. Foram montadas duas tendas. Na primeira, o tema era “não furo fila”, em que foi gasta a quarta parte do total do orçamento liberado para o evento.

Na segunda, o tema era “liberdade com responsabilidade”, em que foram investidos  $\frac{2}{3}$  da metade do orçamento. Foi gasto mais  $\frac{1}{3}$  do total em infraestrutura geral, e sobraram R\$ 500,00 a serem devidamente devolvidos à empresa na ocasião da prestação de contas. De quanto era o orçamento liberado para o evento?

- a) R\$ 1.000,00
- b) R\$ 1.500,00
- c) R\$ 5.000,00
- d) R\$ 6.000,00
- e) R\$ 6.500,00

27) Considere o quadro a seguir, em que cada número corresponde a uma letra de nosso alfabeto.

1 - A	2 - B	3 - C	4 - D	5 - E	6 - F	7 - G	8 - H	9 - I	10 - J
11 - K	12 - L	13 - M	14 - N	15 - O	16 - P	17 - Q	18 - R	19 - S	20 - T
21 - U	22 - V	23 - W	24 - X	25 - Y	26 - Z				

Dadas as matrizes  $A = \begin{bmatrix} 2 & 5 \end{bmatrix}$ ,  $B = \begin{bmatrix} 5 & 10 & 3 & 8 & -7 \\ -1 & 0 & -1 & 0 & 3 \end{bmatrix}$  e  $C = A \times B$ , qual a palavra obtida através da associação dos elementos da matriz C com as letras do quadro?

- a) EDUCAR.
- b) JUSTIÇA.
- c) ÉTICA.
- d) ETAPA.
- e) ETNIA.

28) Sejam os conjuntos  $A = [-2, 3)$ ,  $B = (0, 5)$  e  $C = [-1, 0]$ , é correto afirmar que

- a)  $A \cup B \cup C = [-2, 5)$  e  $A \cap B \cap C = \emptyset$ .
- b)  $A \cup B \cup C = [-2, 5)$  e  $A \cap B \cap C = (0, 3)$ .
- c)  $A \cup B \cup C = [-2, 5)$  e  $A \cap B \cap C = \{0\}$ .
- d)  $A \cup B \cup C = [-2, 5]$  e  $A \cap B \cap C = \emptyset$ .
- e)  $A \cup B \cup C = \emptyset$  e  $A \cap B \cap C = [-2, 5)$ .

29) Considerando as funções  $f(x) = 3^x$  e  $g(x) = \log_3 x$ , marque a alternativa que apresenta corretamente o valor de  $\sqrt{f(g(f(4)))}$ .

- a) 3
- b)  $\sqrt{12}$
- c) 9
- d) 12
- e) 81

30) O número de contribuintes que declararam Imposto de Renda em 2012 foi de 25.244.122. Em 2013, esse número foi de 26.034.621 contribuintes. Em relação a esses números, é correto afirmar que houve

- a) um aumento de 1.200.499 contribuintes.
- b) um decréscimo de 800.000 contribuintes.
- c) um aumento superior a 10% no número de contribuintes.
- d) um aumento inferior a 5% no número de contribuintes.
- e) um aumento de 1% no número de contribuintes.

31) As formigas saúvas, citadas em **Macunaíma**, pertencem ao gênero *Atta*, da família dos formicídeos, e são bastante comuns em todo o território brasileiro. Marque a alternativa que apresenta o tamanho típico desse tipo de formiga, em metro (m).

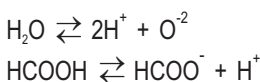
- a)  $10^{-4}$
- b)  $10^{-2}$
- c)  $10^0$
- d)  $10^2$
- e)  $10^4$

32) Existem várias castas entre as formigas saúvas: as rainhas, são fêmeas \_\_\_\_\_; os \_\_\_\_\_ são machos férteis; e as operárias, que são \_\_\_\_\_. As operárias subdividem-se em \_\_\_\_\_, que defendem o formigueiro; as cortadeiras-carregadeiras cortam e coletam as folhas, carregando-as até a colônia; e as \_\_\_\_\_ cuidam dos fungos, os quais servem de alimento aos componentes do saúveiro.

Assinale a alternativa que preenche as lacunas do texto na sequência correta.

- a) férteis – reis – estéreis – soldados – jardineiras
- b) férteis – reis – estéreis – jardineiras – soldados
- c) férteis – reis – férteis – soldados – jardineiras
- d) estéreis – reis – estéreis – soldados – jardineiras
- e) férteis – soldados – estéreis – reis – jardineiras

33) Considerando as reações de ionização da água e do ácido fórmico produzido pelas formigas, assinale a alternativa que apresenta corretamente o que ocorre com o equilíbrio de ionização da água, quando a ela se adiciona esse ácido.



- a) O equilíbrio desloca-se no sentido direto, porque aumenta a concentração de  $\text{O}^{2-}$ .
- b) O equilíbrio desloca-se no sentido direto, porque aumenta a concentração de  $\text{HCOOH}$ .
- c) O equilíbrio desloca-se no sentido indireto, porque aumenta a concentração de  $\text{H}_2\text{O}$ .
- d) O equilíbrio desloca-se no sentido indireto, porque aumenta a concentração de  $\text{H}^+$ .
- e) O equilíbrio não se altera.

34) Segundo pesquisadores, na Amazônia, onde nasceu a personagem Macunaíma, a vaporização da água é da ordem de 20 bilhões de kg por dia. Se o calor latente de vaporização da água for  $2\,000\text{ J kg}^{-1}$ , marque a alternativa que apresenta a energia térmica necessária, por dia, em joule (J).

- a)  $4,00 \times 10^9$
- b)  $4,00 \times 10^{11}$
- c)  $4,00 \times 10^{13}$
- d)  $1,00 \times 10^7$
- e)  $1,00 \times 10^{10}$

35) Sobre a Floresta Amazônica, considere verdadeiras (V) ou falsas (F) as afirmações que seguem.

- ( ) A destruição da floresta elimina uma fonte injetora de vapor d'água na atmosfera e, ao mesmo tempo, diminui a captura do  $\text{CO}_2$  atmosférico.
- ( ) A Floresta Amazônica é a maior floresta tropical do planeta e grande parte de sua extensão situa-se no território brasileiro.
- ( ) A sobreexploração dos recursos naturais, como a extração clandestina de mogno, dados o valor e a demanda por essa madeira, é um fator de devastação da Floresta Amazônica.

Marque a alternativa que preenche corretamente os parênteses, de cima para baixo.

- a) V – V – V
- b) V – V – F
- c) V – F – V
- d) F – F – V
- e) F – F – F

36) A explosão de duas bombas atômicas sobre alvos civis no Japão, em 1945, abriu intenso debate moral e ético sobre o uso de tal armamento. A energia liberada no momento da explosão de uma das bombas produziu, a  $1\,000\text{ m}$  de distância,  $23\text{ cal cm}^{-2}$ . Em  $1\text{ m}^2$ , a energia foi, em cal, igual a

- a) 2 300.
- b) 23 000.
- c) 230 000.
- d) 2 300 000.
- e) 23 000 000 000.

37) A bomba atômica, utilizada na Segunda Guerra Mundial, na cidade de Hiroshima, continha 64 kg de U-235 e causou a morte de 250.000 pessoas. O urânio utilizado na bomba atômica é um isótopo radiativo do U-238. Assinale a alternativa que representa elementos que são isótopos.

- a)  $^{18}_{40}\text{Ar}$  ;  $^{19}_{40}\text{K}$
- b)  $^{14}_{30}\text{Si}$  ;  $^{15}_{31}\text{P}$
- c)  $^1\text{H}_1$  ;  $^1\text{H}_2$
- d)  $^6\text{C}_{14}$  ;  $^7\text{N}_{14}$
- e)  $^8\text{O}_{17}$  ;  $^{17}\text{Cl}_{37}$

38) No final da obra **Macunaíma**, a personagem é transformada na constelação Ursa Maior. A estrela mais brilhante dessa constelação, denominada Alfa de Ursa Maior, está a uma distância de mais de 100 anos-luz da Terra. A distância de um ano-luz é aquela percorrida pela luz em um ano. Suponha que um ano tenha 300 dias, que cada dia tenha 20 h e que uma hora tenha 4 000 s. Nesse caso, com velocidade de  $300\,000\text{ km s}^{-1}$ , qual a distância de 100 anos-luz em km?

- a)  $2,4 \times 10^7$
- b)  $2,4 \times 10^{10}$
- c)  $2,4 \times 10^{14}$
- d)  $7,2 \times 10^7$
- e)  $7,2 \times 10^{14}$

As questões 39 a 42 têm como base o texto que segue.

Cracas, mariscos, algas e todos aqueles bichos grudentos podem reduzir a velocidade de um navio em até 50%. Esses organismos tendem a se fixar no casco de embarcações, aumentando o atrito entre a superfície flutuante e as águas.

A ciência do século XX agraciou o setor naval com a formulação de tintas anti-incrustantes, também conhecidas como tintas envenenadas, as quais impedem que qualquer forma de vida se acople às superfícies submersas no mar.

As tintas anti-incrustantes, usadas a partir de 1960, tinham em sua formulação compostos organoestânicos, entre os quais figurava um notório vilão: o tributilestanho, vulgo TBT. Essa é uma das substâncias mais tóxicas já sintetizadas por humanos. Apesar de banido em mais de 170 países, o TBT ainda é usado ilegalmente nas águas do litoral brasileiro.

(Adaptado de: **Ciência Hoje**, vol. 52, nº 311, p. 33-34, jan./fev. de 2014).

39) Sobre os organismos citados no texto, fazem-se as seguintes afirmações.

- I. Cracas são crustáceos marinhos, que, quando adultos, têm o exoesqueleto calcificado, composto por várias placas que definem uma forma cônica.
- II. Os mariscos são bivalves, têm corpo achatado lateralmente, concha externa formada por duas valvas e respiração branquial.
- III. As algas verdes, que podem ser uni ou multicelulares, são principalmente aquáticas, e a *Ulva*, conhecida popularmente por alface do mar, é muito comum no litoral brasileiro.

Marque a alternativa correta.

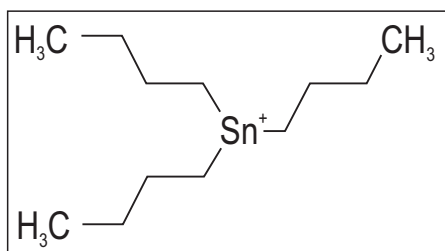
- a) Apenas a afirmação I está correta.
- b) Apenas a afirmação II está correta.
- c) Apenas a afirmação III está correta.
- d) Apenas as afirmações I e III estão corretas.
- e) Todas as afirmações estão corretas.

40) Um barco, denominado A, desloca-se em mar calmo, sem vento, com velocidade de  $1\text{ m s}^{-1}$ . Outro barco, denominado B, desloca-se também em mar calmo e sem vento, com velocidade de  $2\text{ m s}^{-1}$ . A estrutura do barco A é semelhante à do B.

Marque a alternativa correta.

- a) A força de atrito entre o barco A e o mar é maior do que a força de atrito entre o barco B e o mar.
- b) A força de atrito entre o barco A e o mar é igual à força de atrito entre o barco B e o mar.
- c) A força resultante sobre o barco A é menor do que a força resultante sobre o barco B.
- d) A força resultante sobre o barco A é maior do que a força resultante sobre o barco B.
- e) A força resultante sobre o barco A é igual à força resultante sobre o barco B.

41) O TBT é um composto hidrofóbico e lipofílico, e a figura a seguir apresenta a sua fórmula estrutural.



Assinale a alternativa que representa corretamente a fórmula molecular do TBT.

- a)  $(C_{12}H_9Sn)^+$
- b)  $(C_3H_9Sn)^+$
- c)  $(C_{12}H_{27}Sn)^+$
- d)  $(C_3H_{27}Sn)^+$
- e)  $(C_{12}H_{12}Sn)^+$

42) Carbono e estanho pertencem à mesma família na Classificação Periódica dos Elementos. Sobre esses elementos, assinale a alternativa correta.

- a) Ambos apresentam 4 elétrons na camada de valência e 5 camadas na eletrosfera.
- b) Ambos apresentam 5 elétrons na camada de valência e 4 camadas na eletrosfera.
- c) O raio atômico do carbono é maior que o raio atômico do estanho.
- d) O raio atômico do carbono é igual ao raio atômico do estanho.
- e) O carbono possui menor eletronegatividade do que o estanho.

43) No dia 14 de março de 2014, foi deflagrada uma nova etapa da Operação Leite Compensado. Segundo o Ministério Público, 300 mil litros de leite adulterado foram comercializados. Na fraude, foi detectada a presença de ureia, água oxigenada, soda cáustica e, em algumas amostras, formol (metanal). Em 1995, a Agência Internacional de Pesquisa do Câncer (IARC), da Organização Mundial da Saúde (OMS), classificou o formol como provável cancerígeno em humanos.

Qual das seguintes alternativas representa corretamente a fórmula molecular e a molécula-grama do formol?

- a)  $CH_2O$ ;  $30 \text{ g mol}^{-1}$
- b)  $CH_4O_2$ ;  $48 \text{ g mol}^{-1}$
- c)  $C_2H_5O_2$ ;  $61 \text{ g mol}^{-1}$
- d)  $CH_2O_2$ ;  $46 \text{ g mol}^{-1}$
- e)  $CH_3O$ ;  $31 \text{ g mol}^{-1}$

44) Pedro foi abandonado quando bebê e adotado por um casal. Uma década depois, alegando serem os verdadeiros pais de Pedro, Luciano e Márcia resolveram realizar um teste de paternidade por meio dos grupos sanguíneos. O resultado revelou que tanto Luciano como Márcia eram do grupo B e que Pedro pertencia ao grupo O.

Com base no resultado do exame, fazem-se as seguintes afirmações.

- I. A combinação de grupos sanguíneos apresentada permite chegar à conclusão de que Luciano e Márcia são os pais de Pedro.
- II. A combinação de grupos sanguíneos apresentada permite chegar à conclusão de que Luciano e Márcia não são os pais de Pedro.
- III. Existe a possibilidade de Pedro ser filho de Luciano e de Márcia, o que precisa ser confirmado com a realização de um teste de DNA.

Marque a alternativa correta.

- a) Apenas a afirmação I está correta.
- b) Apenas a afirmação II está correta.
- c) Apenas a afirmação III está correta.
- d) Apenas as afirmações I e III estão corretas.
- e) Nenhuma afirmação está correta.

45) Com relação aos tecidos animais, assinale a alternativa **incorreta**.

- a) Os tecidos conjuntivos têm origem mesodérmica e apresentam diversos tipos de células imersas em grande quantidade de material extracelular.
- b) O tecido cartilaginoso não possui fibras colágenas e reticulares, mas apresenta dois tipos de células: os condroblastos e os condrócitos.
- c) Dentre os tipos celulares encontrados no tecido ósseo estão os osteoblastos, que produzem substâncias da matriz, e os osteocócitos, que possuem baixa atividade metabólica.
- d) O tecido muscular estriado esquelético apresenta contração voluntária, fibras musculares multinucleadas, estrias longitudinais e transversais.
- e) O tecido muscular liso apresenta contração involuntária e lenta, fibras musculares mononucleadas e somente estrias longitudinais.

# INGLÊS

O texto a seguir é um trecho da autobiografia de Nelson Mandela, **Long Walk to Freedom**, publicada em 1995.

1. My country is rich in the minerals and gems that lie beneath its soil, but I have always known that its greatest wealth is its people, finer
2. and truer than the purest diamonds.
3. The brave man is not he who does not feel afraid, but he who conquers that fear.
4. I never lost hope that this great transformation would occur. Not only because of the great heroes I have already cited, but because
5. of the courage of the ordinary men and women of my country.
6. I always knew that deep down in every human heart, there is mercy and generosity. No one is born hating another person because of
7. the color of his skin, or his background, or his religion. People must learn to hate, and if they can learn to hate, they can be taught to love,
8. for love comes more naturally to the human heart than its opposite.
9. Even in the grimmest times in prison, when my comrades and I were pushed to our limits, I would see a glimmer of humanity in one of
10. the guards, perhaps just for a second, but it was enough to reassure me and keep me going. Man's goodness is a flame that can be
11. hidden but never extinguished.
12. We took up the struggle with our eyes wide open, under no illusion that the path would be an easy one. As a young man, when I
13. joined the African National Congress, I saw the price my comrades paid for their beliefs, and it was high. For myself, I have never
14. regretted my commitment to the struggle, and I was always prepared to face the hardships that affected me personally. But my family
15. paid a terrible price, perhaps too dear a price for my commitment.

(Texto adaptado de: <<http://www.mandeladay.com/images/uploads/the-autobiography-of-nelson-mandela.pdf>>. Acesso em: 09 abr. 2014).

46) De acordo com o texto, Mandela refere-se ao povo de seu país como

- I. pessoas corajosas.
- II. pessoas comuns.
- III. pessoas verdadeiras.

Marque a alternativa correta.

- a) Apenas a afirmação I está correta.
- b) Apenas a afirmação II está correta.
- c) Apenas a afirmação III está correta.
- d) Apenas as afirmações I e III estão corretas.
- e) Todas as afirmações estão corretas.

47) Conforme o texto, os homens

- a) não nascem para odiar, mas aprendem o sentimento do ódio nos grupos familiares e nas escolas.
- b) não aprendem a odiar, pois o amor é o sentimento natural do ser humano.
- c) aprendem a odiar, logo podem ser ensinados a amar.
- d) mais simples são os mais verdadeiros.
- e) corajosos são mais preciosos que os mais ricos diamantes.

48) Marque a alternativa em que a seguinte oração **"I have never regretted my commitment to the struggle"** (linhas 13 e 14 ) está corretamente colocada na terceira pessoa do singular, sem nenhuma mudança de tempo verbal e sentido.

- a) He has never regretted his commitment to the struggle.
- b) He had never regretted his commitment to the struggle.
- c) He has never regrets his commitment to the struggle.
- d) He never regrets his commitment to the struggle.
- e) He have never regretted his commitment to the struggle.

49) Mark the alternative in which the word cited is a synonym of **dear** (line 15) and can replace it in the text without changing the meaning.

- a) darling
- b) beloved
- c) expensive
- d) cherished
- e) wanted

50) De acordo com o texto, considere verdadeiras (V) ou falsas (F) as afirmações que seguem.

- ( ) Mandela arrepende-se de seu envolvimento na luta contra o Apartheid apenas por causa de sua família.
- ( ) Mesmo nos piores momentos que viveu na prisão, Mandela manteve sua crença de que, no coração de cada ser humano, há generosidade e misericórdia.
- ( ) Mandela acredita que a bondade do homem é uma chama que pode ser escondida, mas nunca apagada.

Marque a alternativa que preenche corretamente os parênteses, de cima para baixo.

- a) V – V – V
- b) V – V – F
- c) V – F – F
- d) F – F – V
- e) F – V – V

# ESPANHOL

As questões 46 a 50 referem-se ao texto a seguir.

## Por qué nos fascina la serie “House of Cards”

1. ¿La política es una práctica virtuosa en procura del bien común? ¿O se agota en la búsqueda del poder y su ejercicio? ¿Existen
2. límites éticos en la actividad política? ¿O cualquier procedimiento es válido si permite alcanzar los objetivos buscados?
3. Todos estos interrogantes han sido puestos de manifiesto con la exhibición de la serie “House of Cards”, en la que un dirigente
4. político no vacila en recurrir a cualquier procedimiento o manipulación, si ello le asegura la obtención de sus propósitos. Pese a no ser
5. de difusión masiva (sólo se accede a ella por Internet y suscripción), la repercusión que ha tenido en la prensa y en las redes sociales ha
6. sido muy significativa.
7. Más allá del acierto de la trama, de su rigor técnico y de algunas interpretaciones notables, me pregunto qué resortes ha tocado en
8. los espectadores, entre los que me incluyo, para provocar ese impacto.
9. Por un lado, creo que la serie corrobora la extendida creencia popular de que el ejercicio de la política está rodeado de corrupción,
10. intrigas y manipulaciones en torno al poder. Muchos dirigentes nacionales, que siguen la serie con entusiasmo, se han visto en la
11. obligación de señalar que en la realidad las cosas no son como la serie muestra, que hay exageraciones, etc.
12. No importa si eso es así o no. La percepción de la gente sobre la política, injusta o no, es como la cuenta “House of Cards”, que viene
13. a decirnos “es tal cual como lo imaginan”.
14. Por el otro, merece analizarse la influencia del recurso de “romper la cuarta pared”. Se denomina así a la técnica, original del teatro
15. luego extendida al cine y ahora a los videojuegos, de atravesar la pared invisible que hay entre el escenario y los espectadores cuando
16. los actores se dirigen directamente a estos últimos, haciéndolos partícipes del espectáculo.
17. Frank Underwood, el villano protagonista de la serie, magníficamente interpretado por Kevin Spacey, corre la cortina diciendo
18. “vengan amigos, pasen”. Le habla permanentemente al espectador, entablando una íntima relación, haciéndolo cómplice de sus
19. intrigas y fechorías capaces de llegar adonde sea.
20. Este procedimiento, propio de William Shakespeare en sus inolvidables personajes perversos como Yago, en “Otelo”, o Ricardo III
21. en sus crueles maquinaciones para hacerse del trono de Inglaterra, no sólo humaniza al personaje, sino que también involucra al
22. espectador en la realización de las maniobras arteras. Nos pone de su lado, todos queremos que siga actuando de esa manera. Es
23. nuestra venganza de la *real politik* y la confirmación de que la cosa era como sospechábamos. En la ficción no importa la verdad sino la
24. verosimilitud y, en este caso, lamentablemente, realidad y ficción no parecen estar demasiado lejos.
25. Ahora salgamos un instante de la serie. La política no está reservada sólo a los políticos. A todos nos concierne.
26. La recuperación de la credibilidad perdida pasa también por atravesar “la cuarta pared” y meternos todos en el escenario político
27. para controlar qué es lo que se hace. Por supuesto, hay corrupción, hay intrigas y todo tipo de turbios manejos en torno al ejercicio del
28. poder, pero el mejor antídoto para prevenir esas conductas indeseables es una ciudadanía activa que vigile obsesivamente a las
29. autoridades y les exija permanentemente la rendición de sus actos.

(Texto adaptado de: <[http://www.clarin.com/opinion/fascina-serie-House-of-cards\\_0\\_1096690383.html](http://www.clarin.com/opinion/fascina-serie-House-of-cards_0_1096690383.html)>. Acceso em: 18 mar. 2014).

46) Sobre o texto, fazem-se as seguintes afirmações.

- I. Ainda que a divulgação da série “House of Cards” seja massiva, sua audiência não é significativa.
- II. Frank Underwood, apesar de ser o vilão da série, estabelece íntima relação com o espectador, que acaba por se tornar cúmplice de suas intrigas.
- III. Para acabar com a corrupção e as intrigas do poder, devemos vigiar as autoridades e exigir permanente prestação de contas de seus atos.

Marque a alternativa correta.

- a) Apenas a afirmação I está correta.
- b) Apenas a afirmação II está correta.
- c) Apenas as afirmações I e II estão corretas.
- d) Apenas as afirmações II e III estão corretas.
- e) Todas as afirmações estão corretas.

47) Sobre o texto, marque a alternativa **incorreta**.

- a) Muitos dirigentes nacionais, ao acompanhar a série, sentiram-se obrigados a dizer que a realidade é diferente da ficção e que há muitos exageros na abordagem das relações políticas em “House of Cards”.
- b) Apolítica não está reservada somente aos políticos, interessa a todos nós.
- c) Nesse roteiro, ao criar o vilão Frank Underwood, Shakespeare inspirou-se em Yago, Otelo e Ricardo III, três de suas grandes personagens, que, de forma perversa, fizeram de tudo para chegar ao poder na Inglaterra.
- d) A série ajuda a confirmar a crença popular de que o exercício da política está rodeado de intrigas, corrupção e manipulações em torno do poder.
- e) A técnica de “quebrar a quarta parede”, presente na série, é originária do teatro.

48) En la frase “**un dirigente político no vacila en recurrir a cualquier procedimiento o manipulación, si ello le asegura la obtención de sus propósitos**” (líneas 3 y 4), la palabra **ello** puede ser sustituida, sin alteración de sentido, por

- a) eso.
- b) ella.
- c) esta.
- d) el.
- e) lo.

49) El vocablo **límites** (línea 2) posee una característica tónica que lo difiere de la misma palabra en portugués. ¿Cuál alternativa abajo presenta un término con la misma característica?

- a) Sangre
- b) Agua
- c) Borracha
- d) Cuenta
- e) Alguien

50) Marque la alternativa en que la frase “[...] **ha sido muy significativa**” (línea 5 y 6) está correctamente pasada para el plural.

- a) ha sidos muy significativas
- b) han sido muy significativas
- c) han sido muchas significativas
- d) has sido muys significativas
- e) has sidos muys significativas

# TABELA ATÔMICA DOS ELEMENTOS

ELEMENTO PADRÃO  $^{12}_6\text{C}$

Elementos químicos são representações abstratas de suas respectivas substâncias simples.

CONSTANTES FÍSICAS

- (p) 1,6725 x 10<sup>-24</sup> g
- (n) 1,6748 x 10<sup>-24</sup> g
- (e) 9,1091 x 10<sup>-28</sup> g
- (c) 2,9979 x 10<sup>10</sup> cm/s
- (N) 6,0225 x 10<sup>23</sup> partículas
- (R) 0,082 atm · lit./K · mol.
- (R) 82,3 mm Hg · lit./K · mol.
- (h) 6,6256 x 10<sup>-27</sup> erg · seg.
- (g) 9,8 m/s<sup>2</sup>

## SUPLEMENTO PARA USO EM PROVAS

SUPLEMENTO PARA USO EM PROVAS										CONSTANTES FÍSICAS											
										(p) 1,6725 x 10 <sup>-24</sup> g											
										(n) 1,6748 x 10 <sup>-24</sup> g											
										(e) 9,1091 x 10 <sup>-28</sup> g											
										Carga do elétron	(c) 1,6021 x 10 <sup>-19</sup> C										
										Velocidade da Luz	(c) 2,9979 x 10 <sup>10</sup> cm/s										
										Número de Avogadro	(N) 6,0225 x 10 <sup>23</sup> partículas										
										Constante dos gases	(R) 0,082 atm . lit./K. mol.										
										(R) 82,3 mm Hg . lit./K. mol.											
										Constante de Planck	(h) 6,6256 x 10 <sup>-27</sup> erg. seg.										
										Aceleração da gravidade (g)	9,8 m/s <sup>2</sup>										