

VESTIBULAR 2014/1

EDITAL 055/2013



PROVAS OBJETIVAS 2º DIA

Cursos Superiores

LEIA ATENTAMENTE AS INSTRUÇÕES

01. Este caderno contém 80 questões de múltipla escolha, com páginas numeradas de 01 a 35, assim distribuídas:

01 a 10 – Português
11 a 20 – Matemática
21 a 30 – Física
31 a 40 – Química

41 a 50 – História;
51 a 60 – Geografia;
61 a 70 – Biologia;
71 a 80 – Língua Estrangeira: Inglês/Espanhol.

02. Em Língua Estrangeira, o candidato deverá resolver apenas as questões referentes à opção que fez entre Inglês/Espanhol.

03. Durante a prova, não será permitida nenhuma pergunta.

04. Caso o caderno de provas esteja incompleto ou apresente qualquer defeito de impressão, solicite ao fiscal que o substitua.

05. **Não haverá substituição do cartão-resposta, sob qualquer hipótese.** A rasura de qualquer um dos seus campos de marcação desclassificará o candidato do vestibular.

06. As respostas serão, **OBRIGATORIAMENTE**, transcritas para o cartão-resposta com caneta esferográfica de tinta azul ou preta não-porosa.

07. Marque somente uma alternativa para cada questão, **preenchendo os campos conforme o exemplo abaixo.**



08. A prova terá a **duração de 04h30min**, e o candidato **só poderá se retirar da sala após 02h00min (duas horas)** do início dela, e **levará consigo este caderno de provas.**

09. Na última página, deste caderno de provas contém uma Tabela Periódica.

NOME DO CANDIDATO

Nº DE INSCRIÇÃO

**LÍNGUA PORTUGUESA/ LITERATURA****TEXTO 1****GERAÇÃO Ctrl+C, Ctrl+V: QUANDO COPIAR É UMA NECESSIDADE***Leonardo Sakamoto*

Não sou saudosista. Detesto aqueles discursos de que “no meu tempo, as coisas eram melhores”, porque não eram. Mas, é fato, passamos por mudanças tecnológicas que, se por um lado, propiciaram a livre circulação de informação, que estão mudando a própria consciência da sociedade, por outro facilitaram a picaretagem deslavada.

- 5 Uma das coisas que mais me irrita é perceber que um aluno baixou um texto pronto, trocou Jesus por Eduardo, ou nem isso, e o entregou. Já peguei frases como “por isso, pretendo abordar nesta pesquisa de doutorado...” ou “em nossa participação no evento de Caxambu...” perdidas no meio do texto. Ou seja, o gênio nem leu o conteúdo que estava copiando. Ctrl+C, Ctrl+V, botou uma capa ridícula do ClipArt e mandou por e-mail.

- 10 OK, atire a primeira pedra quem nunca fez um trabalho de escola copiando a mão no papel almaço ou datilografando no sulfite um trecho da Barsa, Mirador ou Conhecer.

- Defendo que conhecimento seja livremente reproduzido e ideias e trabalhos acadêmicos, artísticos, culturais, jornalísticos compartilhados sem restrições. Os produtores de informação vão ter que se aprofundar nas formas de obter recursos para garanti-la (e esse talvez seja o grande desafio de nossa era). Limitar, portanto, o seu alcance uma vez que entra na rede é risível. O conteúdo vai circular, quer o seu “dono” queira ou não. Mas
15 minha reclamação não é essa, mas sim a ausência de citação de fonte e de autor ao reproduzir informação.

- Quando interpelei um aluno, tempos atrás, a peça-rara ficou amuada, mas foi para o ataque – que é, sempre, a melhor defesa. Bradou que, em uma sociedade da informação, não mais faz sentido dizer a quem pertence determinada produção, até porque ela não é fruto do trabalho individual, mas do acúmulo coletivo. Boa tentativa pós-moderna – só que não. Pois dizer de onde veio um argumento não é apenas questão de honestidade
20 intelectual, mas ajuda a entender a natureza do próprio pensamento em questão, posicionando-o no tempo e no espaço. E valoriza os produtores de conhecimento que, reconhecidos por isso, podem obter formas de continuar produzindo.

- A facilidade de conseguir informações já em formato pronto para ser jogado no software de edição de textos facilitou a reprodução de conteúdo pelos alunos. Como devem ser poucos os professores que fazem um debate
25 sem preconceitos sobre isso, o comportamento é internalizado como comum e levado para outras esferas da vida. Por exemplo, uma das sensações mais deprimentes é receber uma reportagem produzida por alunos de jornalismo que, quando processada por programas que apuram plágio, não se sustenta como coisa inédita. As entrevistas foram publicadas em um jornal, a análise saiu de uma outra revista, até as fotos acabaram por serem obtidas no Google. Tudo bem que o trabalho da imprensa é fazer curadoria, mas isso já é demais.

- 30 Quando critiquei o caso em uma aula, um grupo de alunos retrucou. Disse que, na prática, é isso o que eles fazem diariamente como estagiários nas redações em que trabalham: Ctrl+C, Ctrl+V.

- Eles têm um ponto. Reescrever com classe textos de outros veículos ou despachos de agências de notícias é considerado arte em alta hoje no jornalismo dado os altos custos de manter repórteres para produzir conteúdo próprio. No limite, profissionais de imprensa são instados diariamente a “cozinhar” material de terceiros sem
35 citar fontes ou o responsável pelo esforço de reportagem. Há um amigo que, inclusive, ouviu de seu chefe a ordem para que o horário de publicação de uma notícia plagiada fosse ajustada para antes do horário da notícia original do concorrente. O horror, o horror!

- Como muitos professores nem se preocupam em ler ou corrigir um texto, desde o ensino fundamental até a faculdade, a omissão de docentes é visto como um passe-livre. Como diria o filósofo Al Bundy, de “Married
40 with Children”, só é crime se te pegam.

Isso, aliado às necessidades e limitações de determinadas profissões e empresas, produz um contexto em que a cópia sem reflexão e citação de origem não apenas é tolerada, mas incentivada. Dessa forma, a responsabilidade por erros também é diluída. Se ninguém os produziu, ninguém é culpado.

(Disponível em <www.uol.com.br – blog do Sakamoto>. Acesso em 19/07/20130).

**Questão 01**

O texto apresenta reflexões de seu articulador sobre criatividade no mundo tecnológico. Aponte a alternativa em que o autor manifesta o seu ponto de vista.

- a) Não se deve fazer cópias, pois constitui crime contra autoria de quem produz.
- b) Cópias são aceitáveis, desde que cite fonte ou responsável pelo trabalho original.
- c) Mesmo aliadas à necessidade, as cópias contribuem com a honestidade intelectual.
- d) As cópias, principalmente na imprensa, é uma forma de se atualizar diante da rapidez dos acontecimentos.
- e) A cópia, na imprensa, tornou uma necessidade quando se vê diante de mudanças tecnológicas.

Questão 02

O texto traz marcas da subjetividade de quem o produziu. Aponte a alternativa na qual o autor demonstra ser subjetivo.

- a) “atire a primeira pedra quem nunca fez um trabalho de escola copiando a mão no papel almaço...”
- b) “Detesto aqueles discursos de que ‘no meu tempo, as coisas eram melhores’”.
- c) “Como devem ser poucos os professores que fazem um debate sem preconceitos sobre isso.”
- d) “Defendo que conhecimento seja livremente reproduzido e ideias e trabalhos acadêmicos, artísticos, culturais, jornalísticos compartilhados sem restrições....”
- e) “Reescrever com classe textos de outros veículos ou despachos de agências de notícias é considerado arte...”

Questão 03

Sobre a articulação dos elementos coesivos presentes no texto, analise as afirmativas e coloque V para as verdadeiras e F para as falsas.

- I. () O pronome pessoal **la** em “...se aprofundar nas formas de obter recursos para garanti-**la**” retoma, como coesão referencial, a expressão “as formas”
- II. () Em “a peça-rara ficou amuada, **mas** foi para o ataque” a conjunção **mas** apresenta ideia de contradição
- III. () O advérbio **até** em “**até** porque ela não é fruto do trabalho individual” fortalece o recurso argumentativo
- IV. () Em “**Quando** critiquei o caso em uma aula, um grupo de alunos retrucou”, a conjunção **quando** estabelece uma ideia de proporção em relação ao período.

Assinale a sequência correta.

- a) F, V, F, V.
- b) F, F, V, V.
- c) F, V, V, F.
- d) V, V, V, F.
- e) V, F, V, F.

Questão 04

A fim de garantir a interlocução com seus leitores, o autor lança mão de uma linguagem que se aproxima do coloquialismo. Só não há registro da linguagem coloquial em:

- a) “no meu tempo, as coisas eram melhores”.
- b) “botou uma capa ridícula do ClipArt e mandou por e-mail”.
- c) “a peça-rara ficou amuada, mas foi para o ataque”.
- d) “O conteúdo vai circular, quer o seu “dono” queira ou não”.
- e) “por outro facilitaram a picaretagem deslavada”.

Questão 05

Os textos de circulação midiática podem, ocasionalmente, apresentar recursos expressivos. Aponte a alternativa em que o recurso de expressividade **NÃO** está identificado adequadamente.

- a) “...ela não é fruto do trabalho individual, mas do acúmulo coletivo.” – Paradoxo



- b) “profissionais de imprensa são instados diariamente a “cozinhar” material de terceiros ...” – Metáfora
- c) “Ou seja, o gênio nem leu o conteúdo que estava copiando.” – Ironia
- d) “atire a primeira pedra quem nunca fez um trabalho de escola copiando a mão...” – Intertextualidade
- e) “Ctrl+C, Ctrl+V, botou uma capa ridícula do ClipArt e mandou por e-mail.” – Metonímia

TEXTO 2

E AGORA, JOSÉ?

José Saramago

- Há versos célebres que se transmitem através das idades do homem, como roteiros, bandeiras, cartas de marear, sinais de trânsito, bússolas — ou segredos. Este, que veio ao mundo muito depois de mim, pelas mãos de Carlos Drummond de Andrade, acompanha-me desde que nasci, por um desses misteriosos acasos que fazem do que viveu já, do que vive e do que ainda não vive, um mesmo nó apertado e vertiginoso de tempo sem medida. Considero privilégio meu dispor deste verso, porque me chamo José e muitas vezes na vida me tenho interrogado: “E agora?” Foram aquelas horas em que o mundo escureceu, em que o desânimo se fez muralha, fosso de víboras, em que as mãos ficaram vazias e atônitas. “E agora, José?” Grande, porém, é o poder da poesia para que aconteça, como juro que acontece, que esta pergunta simples aja como um tônico, um golpe de espora, e não seja, como poderia ser, tentação, o começo da interminável ladainha que é a piedade por nós próprios.
- Em todo o caso, há situações de tal modo absurdas (ou que o pareceriam vinte e quatro horas antes), que não se pode censurar a ninguém um instante de desconforto total, um segundo em que tudo dentro de nós pede socorro, ainda que saibamos que logo a seguir a mola pisada, violentada, se vai distender vibrante e verticalmente afirmar. Nesse momento veloz tocara-se o fundo do poço.
- Mas outros Josés andam pelo mundo, não o esqueçamos nunca. A eles também sucedem casos, desencontros, acidentes, agressões, de que saem às vezes vencedores, às vezes vencidos. Alguns não têm nada nem ninguém a seu favor, e esses são, afinal, os que tornam insignificantes e fúteis as nossas penas. A esses, que chegaram ao limite das forças, acuados a um canto pela matilha, sem coragem para o último ainda que mortal arranco, é que a pergunta de Carlos Drummond de Andrade deve ser feita, como um derradeiro apelo ao orgulho de ser homem: “E agora, José?”. (...)

(SARAMAGO, José. A bagagem do viajante. 3ª ed. Lisboa: Caminho, 1986. p. 35)

As Questões 06 e 08 referem-se ao Texto 2.

Questão 06

Aponte a alternativa em que a expressão “E agora, José?” **NÃO** faz sentido para o autor.

- a) O fato de o autor também se chamar José.
- b) As crises mundiais do século XX deixar o homem perplexo.
- c) As condições sociais as quais o homem moderno é submetido.
- d) As influências que a literatura do século XX exerceu sobre vários escritores contemporâneos.
- e) Os títulos de poemas do século XX, como José entre outros, influenciaram os textos do autor.

Questão 07

Entre os recursos da linguagem literária utilizados pelo autor, só não há metáfora em:

- a) “Mas outros Josés andam pelo mundo”.
- b) “em que o desânimo se fez muralha”.
- c) “ainda que saibamos que logo a seguir a mola pisada, violentada, se vai distender vibrante e verticalmente afirmar”.
- d) “A esses, que chegaram ao limite das forças, acuados a um canto pela matilha”.
- e) “um mesmo nó apertado e vertiginoso de tempo sem medida”.

Questão 08

Carlos Drummond de Andrade é citado, no texto, como autor da frase "E agora, José?" Considerando seus conhecimentos em literatura, esse autor

- a) participou da Semana de arte Moderna em 1922, declamando o célebre poema "José".
- b) é considerado o maior poeta do século XX e seus textos, poesias e crônicas, exploravam a condição humana como tema.
- c) é um poeta da Pós-modernidade cujos textos exploram a cidade onde nasceu, o Rio de Janeiro.
- d) foi um escritor mineiro, mas seus romances e contos abordavam o sentimento universal, usando o amor como tema.
- e) foi o poeta da multidão, do povo, do questionamento, principalmente o povo de sua cidade, São Paulo.

As Questões 9 e 10 referem-se aos Textos 1 e 2.

Questão 09

Os aspectos formais dos textos 1 e 2 se diferenciam pela abordagem e pelo ponto de vista assumido. Assim, quanto ao gênero textual, podem ser:

- a) O texto 1 uma crônica, assim como o texto 2.
- b) O texto 1 é um artigo de opinião, assim como o texto 2.
- c) O texto 1 é um artigo de opinião, enquanto o texto 2 é uma crônica.
- d) Enquanto o texto 1 é uma crônica política, o texto 2 é um artigo de opinião.
- e) Enquanto o texto 1 é uma crônica de veiculação em blog, o texto 2 é uma crônica poética.

Questão 10

Os textos 1 e 2 discutem a apropriação de outras produções para se constituir. Nesse sentido, "E agora, José?" de José Saramago é:

- a) Uma cópia do poema homônimo de Carlos Drummond de Andrade.
- b) O resultado de uma pesquisa que levou Saramago ao plágio.
- c) A falta de criatividade, ao invés de criar, usou o verso do poeta brasileiro.
- d) Um texto inédito que busca o diálogo com Carlos Drummond de Andrade.
- e) Um texto que aprofunda as reflexões de Carlos Drummond de Andrade mantendo o gênero do texto original.

MATEMÁTICA

Questão 11

Num restaurante localizado na cidade de Cuiabá, são servidos diversos tipos de sobremesas, dentre os quais sorvetes. O dono do restaurante registrou, numa tabela, as temperaturas médias mensais na cidade para o horário do jantar e a média diária de bolas de sorvete servidas, como sobremesa, no período noturno.

Ao analisar as variáveis da tabela, um aluno de Administração, que fazia estágio no restaurante, percebeu que poderia estabelecer uma relação do tipo $y = ax + b$, sendo x a temperatura média mensal e y a média diária de bolas vendidas no mês correspondente. Ao ver o estudo, o dono do restaurante fez a seguinte pergunta:



Mês	Temperatura média mensal (graus Celsius)	Bolas de sorvetes
jan	29	980
fev	30	1000
mar	28	960
abr	27	940
mai	25	900
jun	24	880
jul	23	860
ago	24	880
set	24	880
out	29	960
nov	30	1000
dez	29	980

“É possível, com base nessa equação, saber quanto aumentam as vendas médias diárias de sorvete, caso a temperatura média do mês seja um grau maior do que o esperado?”

Das opções abaixo, a resposta que o estagiário pode dar, baseando-se no estudo que fez, é:

a) Serão 20 bolas, pois esse é o valor de **a** na equação.

b) Não é possível, a equação só revela que quanto maior a temperatura, mais bolas são vendidas.

c) Não é possível, pois esse

aumento irá depender do mês em que a temperatura for mais alta.

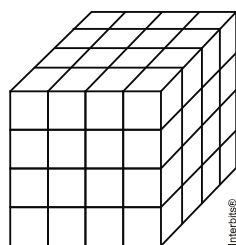
d) Serão 20 bolas, pois esse é o valor de **b** na equação.

e) Serão 400 bolas, pois esse é o valor de **a** na equação.

Questão 12

Imagine um cubo formado por 64 cubinhos iguais. Se o cubo é pintado em todas as suas seis faces, alguns cubinhos internos

não receberão tinta alguma. Quantos são esses cubinhos?



a) 4

b) 7

c) 8

d) 16

e) 20

Questão 13

Três modelos de aparelhos de ar-condicionado, I, II e III, de diferentes potências, são produzidos por um determinado fabricante. Uma consulta sobre intenção de troca de modelo foi realizada com 1000 usuários desses produtos. Observe a matriz A, na qual cada elemento a_{ij} representa o número daqueles que pretendem trocar do modelo i para o modelo j.

$$A = \begin{pmatrix} 50 & 150 & 200 \\ 0 & 100 & 300 \\ 0 & 0 & 200 \end{pmatrix}$$
 Escolhendo-se, aleatoriamente, um dos usuários consultados, a probabilidade de que ele não pretenda trocar seu modelo de ar-condicionado é igual a:

a) 20%

b) 35%

c) 40%

d) 65%

e) 75%

Questão 14

No centro de um mosaico, formado apenas por pequenos ladrilhos, um artista colocou 4 ladrilhos cinza. Em torno dos ladrilhos centrais, o artista colocou uma camada de ladrilhos brancos, seguida por uma camada de ladrilhos cinza, e assim sucessivamente, alternando camadas de ladrilhos brancos e cinza, como ilustra a figura ao lado, que mostra apenas a parte central do mosaico. Observando a figura, podemos concluir que a 10ª camada de ladrilhos cinza contém

- a) 76 ladrilhos.
- b) 156 ladrilhos.
- c) 112 ladrilhos.
- d) 148 ladrilhos.
- e) 98 ladrilhos.

Questão 15

Uma emissora de TV, em parceria com uma empresa de alimentos, criou um programa de perguntas e respostas chamado "UM MILHÃO NA MESA". Nele, o apresentador faz perguntas sobre temas escolhidos pelos participantes. O prêmio máximo é de R\$ 1.000.000,00 que fica, inicialmente, sobre uma mesa, distribuído em 50 pacotes com 1.000 cédulas de R\$ 20,00 cada um.

Cada cédula de R\$ 20,00 é um retângulo de 14cm de base por 6,5cm de altura. Colocando todas as cédulas uma ao lado da outra, teríamos uma superfície de:



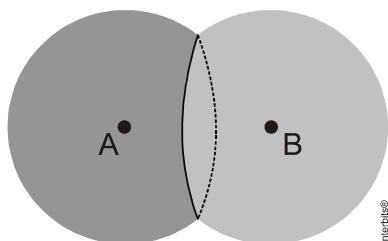
- a) 415 m²
- b) 420 m²
- c) 425 m²
- d) 475 m²
- e) 455 m²

Questão 16

Na fotografia abaixo, observam-se duas bolhas de sabão unidas.



Quando duas bolhas unidas possuem o mesmo tamanho, a parede de contato entre elas é plana, conforme ilustra o esquema:

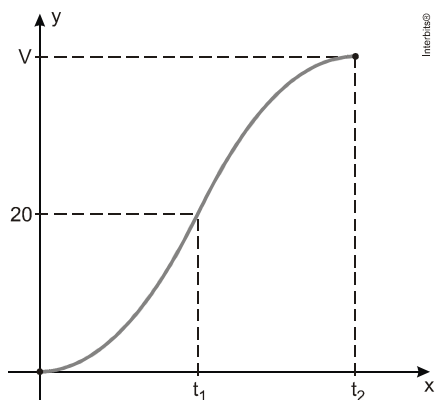


Considere duas bolhas de sabão esféricas, do mesmo raio R , unidas de tal modo que a distância entre seus centros A e B seja igual ao raio R . A parede de contato dessas bolhas é um círculo cuja área possui a seguinte medida:

- a) $\frac{\pi R^2}{2}$
- b) $\frac{3\pi R^2}{2}$
- c) $\frac{3\pi R^2}{4}$
- d) $\frac{4\pi R^2}{3}$
- e) $\frac{2\pi R^2}{3}$

Questão 17

A figura a abaixo representa a evolução de milhares de unidades vendidas de um produto em função do tempo, dado em meses, desde seu lançamento.

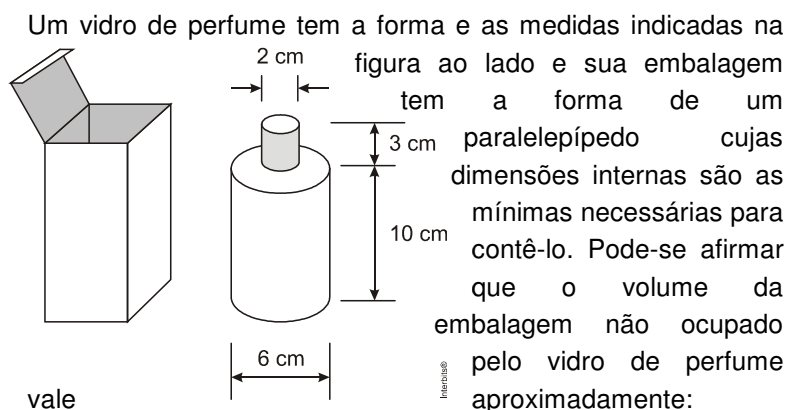


O trecho correspondente ao intervalo $[0, t_1]$ pode ser representado pela expressão $y = 0,05x^2$ e o trecho correspondente ao intervalo $]t_1, t_2]$ por $y = -0,05x^2 + 4x - 40$.

Considere que o ponto (t_2, V) corresponde ao vértice da parábola de equação $y = -0,05x^2 + 4x - 40$. Nos últimos dez meses representados no gráfico, as vendas totais, em milhares de unidades, foram iguais a:



- a) 5
- b) 2
- c) 3
- d) 4
- e) 1

Questão 18

vale

- a) 142 cm^3
- b) 154 cm^3
- c) 168 cm^3
- d) 182 cm^3
- e) 176 cm^3

Questão 19

Observe a tirinha a seguir:



Copyright ©1999 Mauricio de Sousa Produções Ltda. Todos os direitos reservados

5445

A Mônica desafia seus amigos, numa brincadeira de “cabo de guerra”.

Supondo que a posição da Mônica pode ser substituída por qualquer um de seus amigos, e que ela pode ocupar o outro lado, junto com os demais, mantendo-se em qualquer posição, o número de maneiras distintas que pode ocorrer nessa brincadeira será igual a:

- a) 60
- b) 120
- c) 600
- d) 150
- e) 24

Questão 20

A concorrência mais acirrada em vestibulares tem levado algumas escolas de Ensino Médio a contrariar a Legislação e não oferecer a disciplina de Educação Física aos alunos do 3º

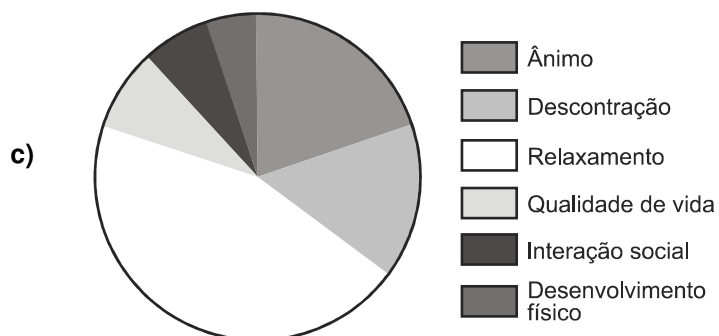
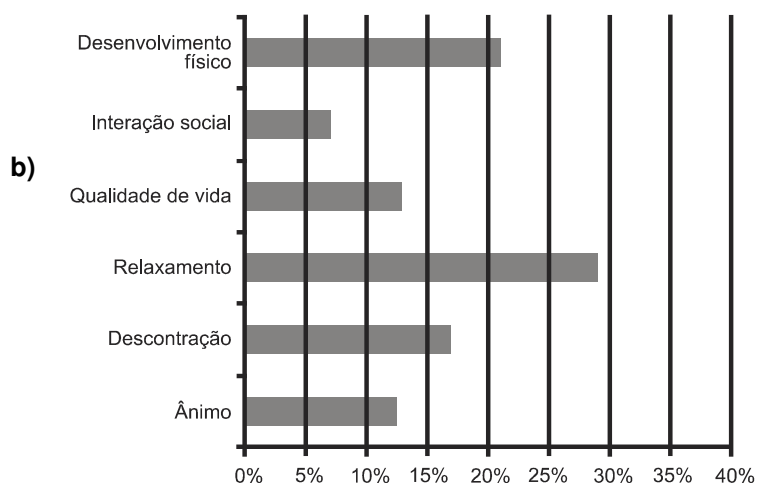
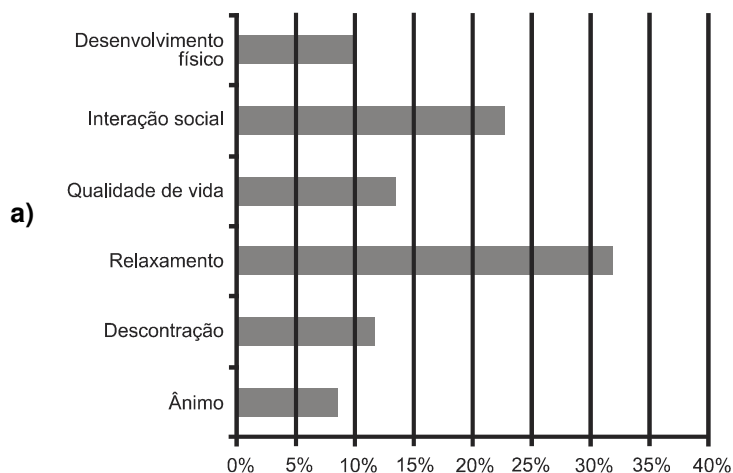


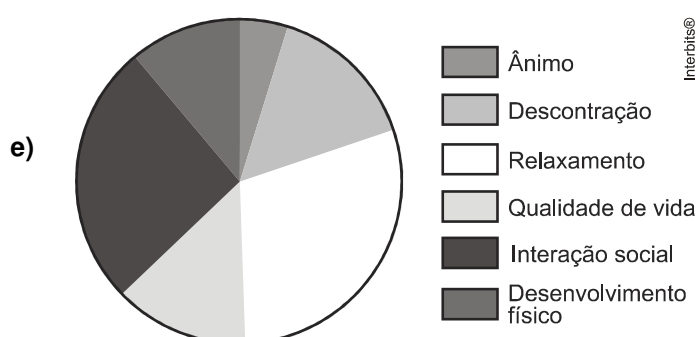
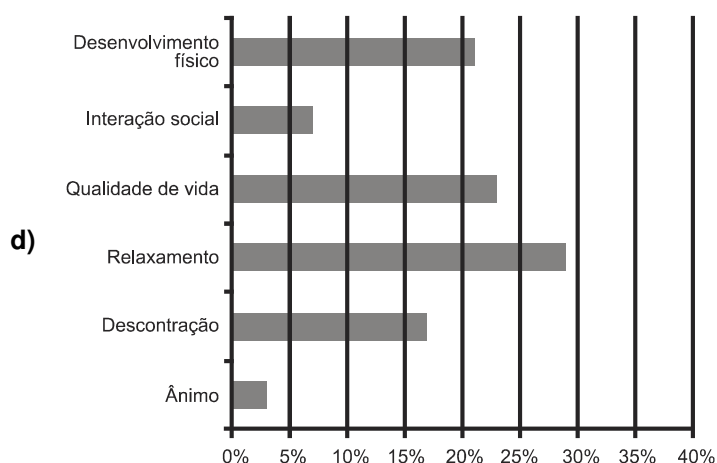
ano do Ensino Médio. No entanto, estudos revelam que os alunos dessa série consideram que a Educação Física contribui para melhorar o rendimento escolar em alguns aspectos, conforme mostra a tabela a seguir.

Aspectos	Porcentagem
Ânimo	3%
Descontração	17%
Relaxamento	29%
Qualidade de vida	23%
Interação social	7%
Desenvolvimento físico	21%

(Fonte: <http://www.efdeportes.com>. Revista Digital - Maio 2010 (adaptada)).

O gráfico que melhor representa a tabela é:



**FÍSICA****Questão 21**

O felino mais rápido da terra é o Guepardo, que consegue alcançar a velocidade de 108 km/h. Alguns humanos conseguem atingir a velocidade de 10 m/s, então, a velocidade desse animal em relação ao homem é:

- a) 2 vezes maior.
- b) 3 vezes maior.
- c) 4 vezes maior.
- d) 5 vezes maior.
- e) 6 vezes maior.

Questão 22

Ao observarmos um copo de vidro transparente com água e tendo um lápis dentro, temos a impressão de que o lápis está encurvado. Isso se deve à

- a) interferência da luz.
- b) dispersão da luz.
- c) reflexão da luz.
- d) difração da luz.
- e) refração da luz.

Questão 23

Um objeto maciço e esférico, cujo raio é de 5 cm, possui 500g de massa. Considerando π igual a 3, então, a densidade desse objeto é de:

- a) 1 g/cm³
- b) 10 g/cm³
- c) 100 g/cm³
- d) 2 g/cm³
- e) 0,5 g/cm³

Questão 24

Em 1820, o físico dinamarquês, Hans Christian Oested, observou que um fio percorrido por corrente elétrica fazia mover a agulha de uma bússola, colocada próximo do fio. Essa descoberta propiciou

- a) a invenção do para-raios.
- b) o isolamento de cargas positivas e negativas.
- c) a construção de aceleradores de partículas.
- d) a união entre eletricidade e magnetismo.
- e) a construção de ímãs mais poderosos.

Questão 25

Um repórter de televisão, ao fazer um comentário sobre raios, anunciou aos telespectadores que um dos locais mais seguros na hora de uma tempestade é ficar dentro dos automóveis, pois os pneus por serem de borracha são bons isolantes de eletricidade. Essa informação está correta ao afirmar que dentro dos automóveis é um local seguro, mas, o princípio físico desse fenômeno é:

- a) que cargas do mesmo sinal se repelem.
- b) que o campo elétrico no interior do automóvel é nulo (blindagem eletrostática).
- c) que os pneus por serem de borracha são bons isolantes de eletricidade.
- d) a lei de Lentz.
- e) a lei de Coulomb.

Questão 26

Um paralelepípedo de 10 cm de largura, 20 cm de comprimento e 10 cm de altura, possui massa de 4 kg e está apoiado sobre o solo, sua base maior. A pressão exercida por ele será de:

Considere $g = 10 \text{ m/s}^2$

- a) $1,0 \times 10^5 \text{ N/m}^2$
- b) $2,0 \times 10^5 \text{ N/m}^2$
- c) $2,0 \times 10^3 \text{ N/m}^2$
- d) $2,0 \times 10^4 \text{ N/m}^2$
- e) $1,0 \times 10^3 \text{ N/m}^2$

Questão 27

Considere os enunciados a seguir.

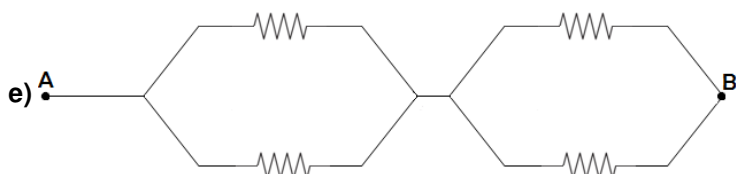
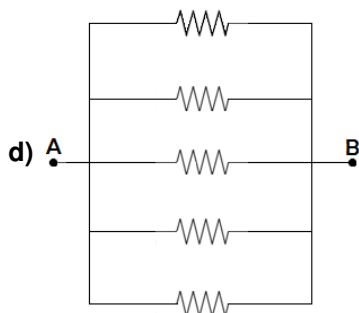
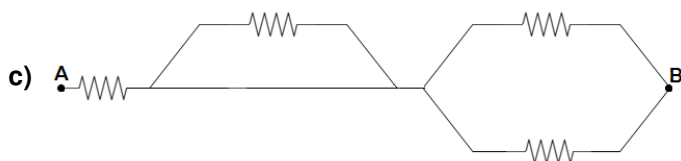
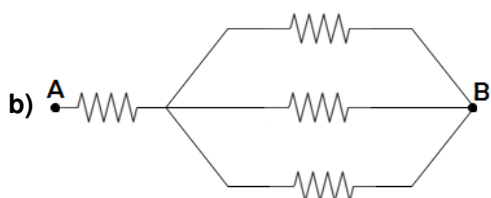
- I. Quantidade de calor necessária para mudar o estado físico de uma substância mantendo constante sua temperatura.
- II. Quantidade de calor necessária para elevar a massa de 1 g de água em 1 °C.
- III. Energia em trânsito devido à diferença de temperatura entre dois corpos.
- IV. Mede o estado de agitação das partículas de um corpo.

Os enunciados acima se referem, respectivamente, aos conceitos de:

- a) temperatura, caloria, calor específico e calor sensível.
- b) calor sensível, caloria, calor específico e calor.
- c) calor sensível, calor específico, calor e temperatura.
- d) calor latente, caloria, temperatura e calor.
- e) calor latente, caloria, calor e temperatura.

Questão 28

Um estudante possui 4 resistores de resistências iguais e $6 \, \Omega$ cada um. Desejando obter uma resistência equivalente de $6 \, \Omega$, ele deverá montar:



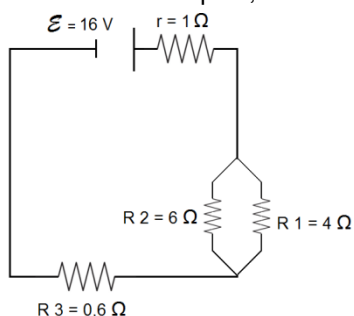
Questão 29

Um objeto é lançado, verticalmente, para cima com velocidade inicial de 30 m/s. Despreze a resistência do ar e considere $g = 10 \text{ m/s}^2$. O ponto mais alto de sua trajetória será alcançado no instante de:

- a) 1 s
- b) 2 s
- c) 3 s
- d) 4 s
- e) 10 s

Questão 30

No circuito simples, como mostra a figura abaixo, a potência dissipada no resistor R1 será de:

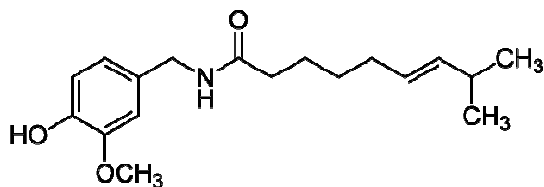


- a) 15 W
- b) 2,4 W
- c) 2,3 W
- d) 23,04 W
- e) 21 W

QUÍMICA

Questão 31

Nas manifestações populares ocorridas em 2013, foram usados pelos policiais para conter avanços da multidão, entre outros artefatos, balas de borracha e spray de pimenta. O spray de pimenta é um gás lacrimogêneo (composto químico que irrita os olhos e causa lacrimejo, dor e mesmo cegueira temporária) obtido com o extrato de pimenta, conhecida, internacionalmente, como chili, do gênero *Capsicum*. E acondicionado em sprays ou bombas de efeito moral. A substância química ativa dessa pimenta é chamada capsaicina, cuja estrutura é apresentada a seguir.



Sobre a capsaicina, são feitas algumas afirmações. Assinale a correta.

- a) A sua fórmula molecular é $\text{C}_{18}\text{H}_{27}\text{NO}_3$.
- b) A sua fórmula molecular é $\text{C}_{18}\text{H}_{11}\text{NO}_3$.
- c) Há na substância dois carbonos primários.
- d) Há na substância dez carbonos secundários.
- e) Há na substância apenas um carbono terciário.

Questão 32

A Copa do Mundo de 2014, no Brasil, tem movimentado um grande número de obras de mobilidade urbana e a construção de estádios nas cidades sedes, o que consome uma grande quantidade de cimento. Sabia que isso também tem contribuído para o efeito estufa? Sim, além da preocupação com a queima de combustíveis fósseis que tem aumentado assustadoramente o efeito estufa, a produção do cimento vem ganhando importância nesse contexto. Quando rochas de calcário (matéria-prima do cimento) são aquecidas para a obtenção da cal viva ou cal virgem há uma grande liberação de gás carbônico, conforme é apresentado na reação a seguir:



calcário **cal viva**

Considerando que devido às impurezas do calcário, o rendimento da reação seja de 90%, a massa de gás carbônico liberado no ar atmosférico na queima de uma tonelada de calcário é:

Dado:

1tonelada: 1000 Kg (quilogramas)

massa molar CaCO_3 : 100 gramas/mol

massa molar do CO_2 : 44 gramas/mol

- a) 440.000 gramas.
- b) 440 quilogramas.
- c) 396 quilogramas.
- d) 0,44 toneladas.
- e) 396 gramas.

Questão 33

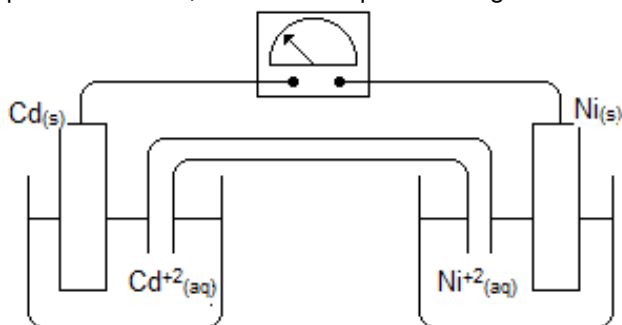
“Panela velha é que faz comida boa” é parte de um refrão de uma música muito conhecida, mas o olhar químico sobre as panelas às vezes não é tão musical. Panelas velhas ou novas liberam seus componentes nos alimentos nelas preparados e podem trazer consequências em longo prazo para a saúde de quem as usa. O desprendimento de alumínio das panelas, por exemplo, pode causar efeitos danosos. Pesquisas apontam que o excesso de alumínio no corpo induz a estados de demência, por isso evite “arear” a panela e não remova o óxido de alumínio - aquela camada escura que se forma no fundo, após a fervura de água. Ela reduz em até seis vezes a transferência do componente para a comida.

Para formar o óxido de alumínio, o alumínio combina-se com o oxigênio formando um composto:

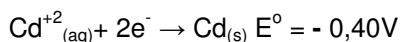
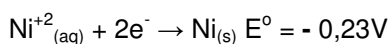
- a) molecular cuja fórmula é Al_2O_3 .
- b) iônico cuja fórmula é Al_2O_3 .
- c) molecular cuja fórmula é Al_3O_2 .
- d) iônico cuja fórmula é Al_3O_2 .
- e) metálico cuja fórmula é Al_2O_2 .

Questão 34

Pouca gente imagina o mundo de hoje sem computadores e sem celulares, e você deve estar neste momento curioso(a) para acessar seu e-mail e navegar pelas redes sociais. Para isso, é necessário a energia elétrica. Porém, a mobilidade de todos esses aparelhos não seria a mesma se não fossem as pilhas ou baterias, por meio de uma reação química entre seus componentes, elas geram energia elétrica. Dentre tantos tipos de pilhas encontradas atualmente, vale recordar que com dois eletrodos diferentes e uma ponte salina, podemos montar a clássica pilha de Daniell, conforme esquema a seguir.



Dado:



Sobre essa pilha de níquel-cádmio, componentes usados em muitas baterias de celulares. Nas condições-padrão, são feitas algumas afirmações. Assinale a afirmativa correta.

- a) O ânodo, ou seja, o polo positivo dessa pilha é o níquel.
- b) O cátodo, ou seja, o polo negativo dessa pilha é o cádmio.
- c) Com o tempo de funcionamento da pilha, a placa de cádmio terá sua massa aumentada.
- d) A diferença de potencial (ddp), registrada no voltímetro, no início de funcionamento dessa pilha é 0,17 volts.
- e) A diferença de potencial (ddp), registrada no voltímetro no início de funcionamento dessa pilha é 0,63 volts.

Questão 35

As pessoas cada vez mais têm trocado as antigas dentaduras pelos implantes dentários. Os anúncios de várias clínicas odontológicas prometem uma intervenção rápida e segura, que devolverá um sorriso harmonioso ao cliente. O implante é uma das alternativas para substituir a raiz do dente que foi extraída. No lugar desse dente, é colocado um pino de titânio, por ser um metal biocompatível, que vai sustentar um dente (prótese) feito em laboratório.

Sobre o Titânio ($_{22}\text{Ti}$), são feitas algumas afirmações. Assinale a afirmativa correta.

- a) O subnível mais energético do Titânio é o $4s^2$.
- b) O subnível mais energético do Titânio é o $3d^2$.
- c) O subnível mais externo do Titânio é o $3d^2$.
- d) O Titânio pertence ao 3º período da Tabela Periódica.
- e) A distribuição em níveis ou camadas do Titânio é K: 2; L: 8; M: 8; N: 4.

Questão 36

Para identificar uma substância contida em um frasco, João escreveu no rótulo do frasco sua fórmula molecular: C_2H_6O . Passado algum tempo, Pedro pegou o mesmo frasco e ficou em dúvida sobre qual substância estaria lá armazenada e disse que, no rótulo, além da fórmula molecular, deveria estar escrito o nome da substância. Sobre essas informações, assinale a afirmativa correta.

- a) Pedro está errado, pois com essa fórmula, há apenas uma única substância.
- b) Pedro está errado, pois não é possível ter isômeros diferentes com a fórmula apresentada.
- c) Pedro está certo, pois com essa fórmula molecular, há duas substâncias diferentes, fenômeno chamado de isotopia.
- d) Pedro está certo, pois no frasco poderia ter um álcool ou um éster.
- e) Pedro está certo, e um dos isômeros possíveis de estar contido no frasco é o etanol.

Questão 37

No preparo de um suco, Ana usou polpa de abacaxi, 2 colheres de sopa de açúcar (sacarose) e água suficiente para obter 300 mL (mililitros) de suco pronto.

Considerando que cada colher de sopa de açúcar contém 30 gramas, qual é a concentração em g/L (gramas/ litro) de sacarose no suco preparado por Ana?

Dado: sacarose: $C_{12}H_{22}O_{11}$

- a) 30 g/L.
- b) 60 g/L.
- c) 180 g/L.
- d) 200 g/L.
- e) 300 g/L.

Questão 38

Um aluno, em determinada localidade, colocou em um recipiente 500 mL (mililitros) de água no estado líquido. Depois, aqueceu a água até sua fervura e registrou com um termômetro a sua temperatura de ebulição: 98 °C.

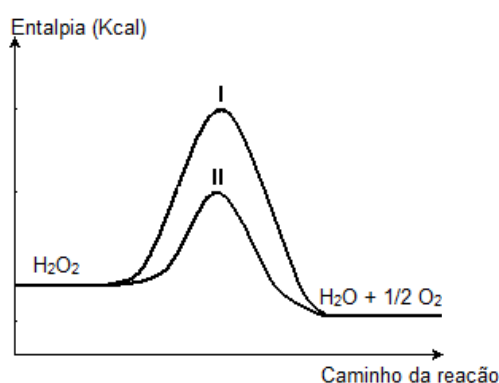
Sobre a descrição da atividade do aluno e explicações sobre o registro observado, e considerando ainda que o termômetro estava calibrado, são feitas algumas afirmações, assinale a afirmativa correta.

- a) O líquido em ebulição não é água pura, pois quando temos algum soluto dissolvido na água, há diminuição da temperatura de ebulição.
- b) A chama do fogo usada, no aquecimento da água, deve ter sido muito fraca.
- c) A quantidade de água usada não foi suficiente, para que se pudesse medir a temperatura de ebulição.

- d) O local onde o experimento foi realizado estava no nível do mar.
- e) O local onde o experimento foi realizado foi mais elevado que o nível do mar.

Questão 39

Sobre um fermento, a água oxigenada (H_2O_2) parece ferver. As bolhas de gás são os produtos de uma interação entre a água oxigenada e uma enzima encontrada no sangue chamada catalase. A catalase é um catalisador biológico que aumenta a velocidade de decomposição da água oxigenada em água e oxigênio gasoso, que é liberado e faz a assepsia do fermento.



No gráfico, ao lado, são apresentadas as energias envolvidas na reação de decomposição da água oxigenada representadas pelas curvas I e II.

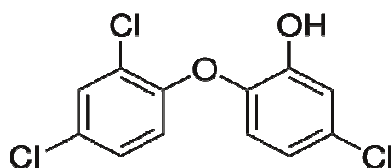
Sobre as informações apresentadas, pode-se concluir que a presença da catalase na reação de decomposição da água oxigenada

- a) diminui a entalpia dos reagentes, conforme curva I.
- b) diminui a entalpia dos produtos, conforme curva II.
- c) diminui e variação de entalpia da reação, conforme curva II.
- d) diminui a energia de ativação da reação, conforme curva II.
- e) aumenta e energia de ativação da reação, conforme curva I.

Questão 40

O triclosan, presente em muitos produtos domésticos comuns, como sabonetes antimicrobianos, cosméticos, cremes dentais, enxaguatórios bucais e desodorantes, está sendo analisado pela Administração de Alimentos e Drogas (FDA) dos Estados Unidos. Isso se deve a algumas pesquisas divulgadas sobre sua possível ação prejudicial aos músculos do corpo e do coração.

A fórmula estrutural do triclosan é apresentada a seguir



Na fórmula do triclosan, identificam-se as funções orgânicas:

- a) éter e éster.
- b) fenol e álcool.
- c) éter e fenol.
- d) álcool e éter.
- e) fenol e éster.

HISTÓRIA

Questão 41

Nos últimos meses, diariamente há protestos nas principais cidades do Egito. Sob a liderança da Irmandade Muçulmana, simpatizantes de Mursi ocupam as ruas, acampam em praças públicas e defendem o presidente deposto – que é mantido preso desde sua destituição em local não divulgado. As forças policiais reagem de forma intensa e violenta.

(Renata Giraldi. Agência Brasil. Publicado em 25.08.2013).

Sobre a história do Egito analise as afirmativas abaixo:

- I. A origem da civilização egípcia está relacionada ao rio Nilo, especialmente para o desenvolvimento da agricultura que dependia das suas cheias e vazantes. Atualmente, grande parte da população está situada as margens desse rio.
- II. O Egito, ao longo da sua história, foi conquistado por vários povos e, por isso, possui uma intensa variabilidade cultural.
- III. Atualmente, o Egito é governado pelo ditador Adly Mansour, sucessor direto de Mohammed Morsi, cuja atuação foi aprovada massivamente pela Irmandade Muçulmana.

Está correto o que se afirma

- a) apenas em I.
- b) apenas em I e II.
- c) apenas em III.
- d) apenas em I e III.
- e) em um I, II e III.

Questão 42

O movimento cruzadista abriu caminho para que diversas ordens, de natureza monástico-militar, surgissem no Oriente. Os chamados Cavaleiros Templários, que usavam vestes brancas e a cruz, foram se tornando importantes na defesa dos Estados Cristãos no Oriente, constantemente atacados pelas tropas muçulmanas.

Sobre os Cavaleiros Templários, avalie as seguintes afirmativas:

- I. Na medida em que exerciam função militar de destaque, acumulavam terras, castelos e outros bens que transformaram essa ordem numa poderosa instituição econômica.
- II. Muitos cavaleiros templários foram torturados e mortos durante o século XIV, sob a alegação de terem pecado contra a doutrina católica.
- III. Os beneditinos, ordem que pertence o atual Papa, Francisco, da Igreja Católica do Ocidente, originaram-se dos Templários da Idade Média.

Está Correto o que se afirma

- a) apenas em I.
- b) em I, II e III.
- c) apenas em III.
- d) apenas em II e III.
- e) apenas em I e II.

Questão 43

O Renascimento foi um importante movimento artístico, cultural e científico que se deflagrou na passagem da Idade Média para a Moderna. Esse movimento representava um conjunto de valores capazes de aproximar os indivíduos de Deus. Os questionamentos feitos pelos homens davam vazão a um dom concedido por Deus (neoplatonismo). E as ações humanas eram vistas na reprodução de situações do cotidiano e na rigorosa reprodução dos traços e formas humanas (naturalismo).

Desse modo, pode-se afirmar que



- a) a valorização das ações humanas circulava entre os burgueses e muitos deles financiavam artistas e cientistas.
- b) a renascença condenava o hedonismo, para combater os ímpetos individualistas.
- c) um aspecto claramente percebido foi a concentração renascentista na França, não alcançando outras regiões da Europa.
- d) a profissionalização dos renascentistas foi responsável por um conjunto extenso de obras que acabou dividindo o movimento em três períodos: o Cinquecentismo, Seiscentismo e Setecentismo.
- e) uma das maiores marcas da renascença foi a religiosidade, embora os artistas e cientistas estivessem preocupados com o indivíduo, há uma frequência de assuntos ligados às problemáticas religiosas da época.

Questão 44

Desde de 26 de janeiro de 2011, ocorre, na Síria, uma guerra civil entre os defensores do regime de Bashar al-Assad e insurgentes que desejam a renúncia do presidente. Essa onda de protestos e conflitos é designada de:

- a) Levante Árabe.
- b) Primavera dos Povos.
- c) Levante Muçulmano.
- d) Primavera Árabe.
- e) Protestos do Oriente.

Questão 45**ASA BRANCA**

Luiz Gonzaga & Humberto Teixeira

Quando olhei a terra ardendo
Qual a fogueira de São João
Eu perguntei a Deus do céu, ai
Por que tamanha judiação
Eu perguntei a Deus do céu, ai
Por que tamanha judiação
Que braseiro, que fornalha
Nem um pé de plantação
Por falta d'água perdi meu gado
Morreu de sede meu alazão
Por farta d'água perdi meu gado
Morreu de sede meu alazão
Até mesmo a asa branca
Bateu asas do sertão
Então eu disse, adeus Rosinha
Guarda contigo meu coração
Então eu disse, adeus Rosinha

Guarda contigo meu coração
Hoje longe, muitas léguas
Numa triste solidão
Espero a chuva cair de novo
Pra mim voltar pro meu sertão
Espero a chuva cair de novo
Pra mim voltar pro meu sertão
Quando o verde dos teus olhos
Se espalhar na plantação

Eu te asseguro não chore não, viu
Que eu voltarei, viu
Meu coração
Eu te asseguro não chore não, viu
Que eu voltarei, viu
Meu coração.

Sobre a seca no Nordeste brasileiro, retratada no poema acima, analise as afirmativas abaixo e coloque V para as verdadeiras e F para as falsas:

- 1. () A seca pode fazer do nordestino um retirante em busca de melhores condições de vida em outras regiões do país.
- 2. () A situação remonta aos inúmeros casos de corrupção e desvio do dinheiro público, como o caso das denúncias que envolveram o presidente da Câmara dos Deputados, Inocêncio Oliveira.



3. () O único programa que efetivamente favoreceu o povo nordestino diante dos problemas causados pela seca foi a transposição do rio São Francisco, com baixo impacto ambiental e com o abastecimento de água para milhares de pessoas.

4. () A seca atinge toda região do Nordeste. Ela assola a economia e torna essa região estéril e improdutivo.

A sequência correta é:

a) F, F, V e V.

b) V, F, V e F.

c) V, V, F e F.

d) V, F, F e F.

e) F, V, F e V.

Questão 46

Entre o final da Segunda Guerra Mundial e o final da década de 1960, grande parte das colônias europeias na África e na Ásia alcançou independência política dando origem a vários novos países. Os conflitos mundiais, principalmente a Segunda Guerra, foram determinantes para esse processo: ao enfraquecer os países europeus colonialistas, abriam brechas para a expansão e a consolidação dos movimentos por autonomia.

Sobre esse assunto, é correto afirmar que

a) a estrutura moderna da África, em termos de divisão entre estados, foi acarretada por processos colonialistas, diferentemente da Ásia, cuja divisão ocorreu apenas por fatores internos.

b) a Libéria foi um país criado pelos Estados Unidos durante o processo de abolição da escravidão no século XIX.

c) a Etiópia, dominada pela Alemanha, conseguiu sua independência logo após a formação dos Estados Nacionais Germânicos.

d) todos os países da África e da Ásia conseguiram sua independência durante a primeira metade do século XX.

e) com exceção da China, da Argélia e da Indochina, havia a tradição de resistência contra os estrangeiros desde o século XIX.

Questão 47

Sobre a história dos Estados Unidos da América, todas as sentenças abaixo são verdadeiras, **EXCETO**.

a) Em 1929, ocorreu a queda da Bolsa de Nova Iorque, que deu início a um período conhecido como a Grande Depressão. Foi caracterizada pela recessão econômica norte-americana, por índices enormes de desemprego e grande deflação.

b) Após o fim da Segunda Guerra Mundial, as potências Aliadas (que incluíam os Estados Unidos) financiaram a reconstrução da Alemanha e do Japão, e eventualmente transformaram esses países de ex-inimigos em aliados.

c) Em 11 de setembro de 2001, sob a liderança do Presidente George W. Bush, os Estados Unidos sofreram um ataque orquestrado pela Al Qaeda, que culminou na destruição do World Trade Center, na parcial destruição do Pentágono e na morte de muitas pessoas.

d) Durante o governo do Presidente George W. Bush, ocorreu a invasão do Iraque em meio a polêmicas, envolvendo supostas armas de destruição em massa. Posteriormente, Saddam Hussein foi condenado e morto.

e) Uma das promessas de campanha de Barack Obama foi cumprida, entre elas a destruição da prisão de Guantânamo.

Questão 48

(...) Presidente eleito do Brasil, busco no coração e na consciência as palavras de agradecimento profundo aos correligionários da Aliança Democrática, o valente e fiel PMDB, sob o comando do Deputado Ulisses Guimarães, e o recém fundado, Partido da Frente Liberal, sob a liderança de Aureliano Chaves, Marco Maciel e meu



companheiro, Vice-Presidente, José Sarney, aos integrantes do PDT, PT, PTB, dissidentes do PDS, que, por decisão partidária ou pessoal, me entregam a mais alta e mais difícil responsabilidade da minha vida pública (...).

(Trecho do discurso de Tancredo Neves. Resgatado em http://www.historiadobrasil.net/documentos/tancredo_neves.htm, 29.08.2013.

11.28h)

Levando-se em consideração o discurso de Tancredo Neves e seu conhecimento em história, é correto afirmar que

- a) em 15 de janeiro de 1985, o povo escolheu para Presidente do Brasil Tancredo Neves, da oposição, e como vice José Sarney.
- b) em 1985, o governo de Tancredo Neves decretou um conjunto de medidas econômicas de choque anti-inflacionário, mas sem sucesso a longo prazo.
- c) Tancredo Neves, como Presidente do Brasil, recebeu a nova Carta (a sexta Constituição da história do País), promulgada em 5 de outubro de 1988.
- d) durante o governo de José Sarney, apareceram alguns avanços em relação aos direitos civis, sociais e políticos do povo brasileiro.
- e) Tancredo Neves, juntamente com o Vice-Presidente, José Sarney, apresentou um programa de combate à inflação, que consistia na criação de um Fundo Social de Emergência.

Questão 49

Em 2002, foi eleito presidente, o primeiro candidato da classe trabalhista, Luis Inácio da Silva. Sobre o contexto histórico desse período, assinale a alternativa correta.

- a) O desenvolvimento econômico trazido pelo Plano Real mantinha alto índice de empregabilidade e boa distribuição de renda.
- b) O governo Lula foi denunciado por realizar a venda de propinas para conseguir a aprovação de algumas medidas. Tal esquema ficou conhecido como “Mensalão”.
- c) Itamar Franco entregou ao Lula o governo com uma economia estável, graças ao Plano Real.
- d) Lula foi sucessor do Presidente, Fernando Collor de Melo, que implantou o Plano Cruzado.
- e) Com a retomada do controle da nação pelo PT, foi lançado o projeto econômico “Fome Zero”.

Questão 50

Sobre os acontecimentos ocorridos no atual governo de Dilma Roussef, analise as afirmativas.

- I. O programa Mais Médicos integra um pacto de melhoria de atendimento aos usuários do Sistema Único de Saúde (SUS) na tentativa de acelerar os investimentos em infraestrutura nos hospitais e unidades de saúde, e ampliar o número de médicos nas regiões carentes do país.
- II. A Passeata dos Cem Mil foi a manifestação popular de protesto contra a Presidente Dilma Roussef, que contou com a participação de estudantes, artistas e intelectuais.
- III. A passeata iniciada pelo Movimento Passe Livre, que reivindicava a redução da passagem de ônibus, agregou outras reivindicações como, por exemplo, reserva de mais cotas para negros nas universidades, impeachment do governador de São Paulo e da Presidente da República, e fim da corrupção no Brasil.
- IV. Pela primeira vez no Brasil, o STF (Supremo Tribunal Federal) expediu um mandado de prisão contra um deputado federal. A corte o condenou por formação de quadrilha e peculato. Trata-se do primeiro parlamentar condenado à prisão desde a Constituição de 1988.

Esta correto o que se afirma em

- a) I, III e IV, apenas.
- b) II, III e IV, apenas.
- c) II e IV, apenas.
- d) I e III, apenas.
- e) I, II e III, apenas.

GEOGRAFIA

Questão 51

A evolução do capitalismo revela que a sua lógica competitiva fortalece as grandes empresas, aptas a disputarem parcelas cada vez maiores do mercado, valendo-se disso, fazem acordo entre si, estabelecem preço comum, dividem mercados potenciais e inviabilizam a livre concorrência. Embora a maioria dos países tenham implantado leis para proibir ou evitar essa prática, ainda constitui uma das mais graves limitações à concorrência. O trecho acima refere-se a uma das formas disfarçadas do monopolismo, denominado:

- a) Holdings.
- b) Dumpings.
- c) Trustes.
- d) Cartéis.
- e) Corrosão econômica.

Questão 52

Solo é a camada mais superficial da crosta terrestre, resultado da ação conjugada do intemperismo, da matéria orgânica e rocha matriz, podendo ser agrupados por categorias.

Com relação às categorias de solo, é correto afirmar que:

- a) Zonais – compreendem aqueles solos em que o principal elemento responsável por sua formação é rocha matriz.
- b) Azonais – são solos que apresentam características bem desenvolvidas, geralmente solo antigo.
- c) Interzonais – correspondem aos solos, cujas características indicam a influência preponderante do relevo local ou da rocha matriz.
- d) Aluviais – solos bem formados (maduros) de clima quente e úmido, muito profundo, porém ácido.
- e) Eluviais – são solos que não apresentam características de desenvolvimento, com formação recente, salinos ou halomórficos.

Questão 53

O alemão Franz Boaz ressaltou a importância do estudo das diversas culturas dentro de seu próprio contexto, a partir das suas peculiaridades, considerando os fatores históricos, naturais e linguísticos que influenciam no desenvolvimento de cada uma.

Essa Teoria de Franz Boaz ficou conhecida como:

- a) Relativismo histórico.
- b) Racionalismo cultural.
- c) Nacionalismo.
- d) Etnocentrismo.
- e) Relativismo cultural.

Questão 54

As correntes marítimas são extensas massas de água que se deslocam pelos oceanos com condições próprias de temperatura, salinidade e pressão, quase sempre nas mesmas direções e causam influência no clima.

Sobre elas, é correto afirmar:

- a) O movimento da corrente fria das Falklands (Malvinas) condensa o ar úmido proveniente do atlântico e as chuvas ocorrem antes de a massa de ar atingir o continente.
- b) As correntes frias de Humboldt e Benguela, no hemisfério norte, causam queda de temperatura do ar próximo ao litoral europeu.
- c) A corrente do Golfo, por ser fria, ameniza os rigores climáticos do verão em toda faixa Leste dos Estados Unidos.



- d) A presença de algumas correntes frias impede a formação de nevoeiros e chuvas sobre os oceanos, fazendo com que as massas de ar cheguem ao continente carregadas de umidade.
- e) A corrente da Califórnia, no hemisfério norte, é quente e provoca condensação do ar, e chuvas no continente.

Questão 55

O capitalismo flexível foi introduzido na economia a partir da década de 1950. Baseou-se numa reestruturação produtiva, com inovações tecnológicas, organizacionais e de gestão; com proposta também de trabalho em equipe e possibilidade de reduzir custos, e fugir da padronização rígida.

Esse processo de produção foi denominado:

- a) Sistema de privatização.
- b) Regime de terceirização.
- c) Modelo Toyotista.
- d) Modelo Taylorista.
- e) Regime Fordista.

Questão 56

Em relação às atividades industriais sobre o meio ambiente, é correto afirmar:

- a) A atividade humana concentrada nas indústrias degrada o meio ambiente, sendo assim, são poucos os lugares livres dos efeitos dessa ação, dentre eles estão o fundo dos mares e oceanos, regiões polares e desabitada pelo homem.
- b) O principal problema ecológico envolvido no transporte de matérias-primas e produtos industrializados é a poluição marinha, que resulta do derramamento de petróleo e seus derivados, e lavagem de navios petroleiros em alto mar.
- c) A formação de crateras no solo prejudica a fauna e a flora, deformando a paisagem, isto é consequência da extração mineral e não da industrialização.
- d) Os danos ambientais provocados pelas industriais ocorrem de forma específica nos locais em que elas se estabelecem.
- e) Os problemas ambientais juntos aos mercados consumidores de produtos industrializados estão controlados pela Legislação ambiental.

Questão 57

No Brasil, os trabalhadores que ocupam terras sem possuir título de propriedade, por causa do descaso do poder público na administração dos problemas do campo, são:

- a) grileiros.
- b) latifundiários.
- c) arrendatários.
- d) minifúndios.
- e) posseiros.

Questão 58

Os Estados Unidos definem os países que abrigam e protegem organizações terroristas, que possuem regime político repressivo, que elaboram e mantêm estoques de armas de destruição em massa, que cultivam também animosidade contra eles, como países praticantes de:

- a) terrorismo Político.
- b) terrorismo religioso.
- c) terrorismo separatista.
- d) terrorismo de Estado.
- e) terrorismo xenofóbico.

Questão 59

A violência urbana – roubos, assaltos, sequestros, homicídios etc – atinge milhões de pessoas no mundo inteiro, fazendo muitas vítimas e gerando sensação de medo e insegurança.

Quanto à informação acima, assinale a afirmativa correta.

- a) A violência contra pessoas está associada à pobreza, por exemplo, em países como a Índia e Vietnã, mais pobres que o Brasil, esses países apresentam índices significativamente maiores de violência.
- b) Na maioria dos países, inclusive no Brasil, as maiores vítimas de homicídios são jovens de 24 a 30 anos e do sexo masculino.
- c) Os Estados Unidos apresentam índices de violência mais baixos do que países de igual nível de seu desenvolvimento, porque o País tem os menores níveis de desigualdade.
- d) O indicador mundialmente considerado para medir índice de violência é o homicídio.
- e) A maior incidência de homicídio em termo relativo, independente de países ricos ou pobres, naturalmente concentra-se nas maiores cidades.

Questão 60

Segundo o geógrafo Milton Santos “o ponto essencial que dá condição à globalização é a quintessência do meio técnico-científico informacional”, também é a base da modernidade atual, e distingue os lugares e as regiões, de acordo com sua quantidade e qualidade.

A afirmação acima destaca a situação de

- a) recursos energéticos.
- b) sistemas de Redes.
- c) georreferenciamento.
- d) recursos hídricos.
- e) processo de metropolização.

BIOLOGIA

Questão 61

A célula é a unidade básica de todos os seres vivos. Assim, todas as células têm a mesma constituição básica.

Existem as células animais e as células vegetais. As diferenças entre as duas são bastante acentuadas.

Sobre as informações acima, avalie as afirmativas abaixo.

- I. As células vegetais possuem cloroplastos em seu citoplasma, ao contrário das células animais que possuem mitocôndrias.
- II. As células vegetais possuem, além da membrana celular, uma parede celular, que lhe dá maior rigidez.
- III. As células vegetais apresentam centríolos em seu citoplasma.
- IV. As células animais têm o vacúolo maior, para poder armazenar uma maior quantidade de água de que necessita.

Está correto o que se afirma em

- a) I e II.
- b) II e III.
- c) I, II e III.
- d) I, II, III e IV.
- e) Nenhuma das alternativas.

Questão 62

As angiospermas são plantas vasculares que apresentam flores e frutos, sendo seus frutos considerados uma importante aquisição evolutiva. Sobre essas plantas, é correto afirmar:



- a) Os frutos partenocárpicos são aqueles que se originam após a fecundação do óvulo.
- b) Na maioria das angiospermas, o fruto é uma estrutura formada a partir do desenvolvimento do ovário.
- c) As flores são estruturas que têm função na reprodução sexual das plantas angiospermas, onde se podem distinguir diferentes verticilos florais, entre os quais Corola: conjunto de sépalas; Gineceu: sistema reprodutor masculino; Perianto: conjunto androceu-gineceu.
- d) A reprodução assexuada ou vegetativa forma novas plantas através de órgãos vegetativos especializados, tais como os ovários.
- e) As angiospermas produzem raiz, caule, folha, flor, semente e fruto.

Questão 63

O urso polar (*Ursus marítimus*), também conhecido como urso branco, urso do norte, urso do mar, ou "nanuq", em idioma Inuit, é natural do Ártico e predador que ocupa o topo da cadeia alimentar dentro de seu território. Pesquisadores descobriram que ursos polares têm cruzado com ursos pardos produzindo ursos híbridos polares-cinzentos férteis.

(Fonte: <http://ograndeursobranco.blogspot.com.br/2007/03/ursus-maritimus-urso-branco-wikipedia.html>).

A pesquisa descrita acima demonstra que o urso polar e o urso pardo pertencem

- a) à mesma espécie.
- b) à mesma família.
- c) a famílias diferentes.
- d) a gêneros diferentes.
- e) a nenhuma das alternativas acima

Questão 64

Nosso DNA não desbota como um pergaminho antigo, não enferruja no solo, como a espada de um guerreiro morto há muito tempo. Não é erodido pelo vento ou pela chuva, nem reduzido a ruínas por fogo e terremotos. É o viajante de uma terra antiga que mora dentro de todos nós (SYKES, 2003, PL 13). O segmento exclusivo não recombinantes do cromossomo Y e o DNA mitocondrial possuem particularidades genéticas que os tornam atraentes para o estudo da história humana. Primeiro, eles são herdados de apenas um dos pais: o cromossomo Y é transmitido pelo espermatozoide apenas para descendentes do sexo masculino e o DNAmt é transmitido por meio do óvulo para filhos e filhas. Em segundo lugar, não trocam genes com segmentos genômicos semelhantes, ou seja, não sofrem recombinação, sendo transmitidos em bloco às gerações seguintes (RINCON, 2009, PG 11-12). Seguindo esse raciocínio, é possível afirmar que a genética evolutiva auxilia na

- I. elucidação das origens do homem moderno.
- II. apresentação dos padrões de dispersão das populações humanas.
- III. demonstração dos padrões de diversidade genética das populações humanas.
- IV. possibilidade da constituição genética de uma determinada população.

Está correto o que se afirma em

- a) I e II, apenas.
- b) II e III, apenas.
- c) I, II e III, apenas.
- d) I, II, III e IV.
- e) Nenhuma das afirmativas.

Questão 65

Leia a reportagem do Greenpeace:

A indústria da pecuária na Amazônia brasileira é responsável por um em cada oito hectares destruídos globalmente. Esforços para reduzir as emissões globais de desmatamento devem incluir mudanças no modo de produção desse setor. A destruição da Amazônia, o mais importante estoque de carbono florestal do mundo, está sendo impulsionada pelo setor pecuário. A Amazônia brasileira apresenta, em área, a maior média anual de desmatamento do que qualquer outro lugar do mundo. A indústria da pecuária na Amazônia brasileira é



responsável por 14% do desmatamento global anual. Isso torna o setor da pecuária o principal vetor de desmatamento não apenas na Amazônia brasileira, mas do mundo inteiro. De acordo com o próprio governo brasileiro: 'A pecuária é responsável por cerca de 80% de todo o desmatamento' na região Amazônica. Nos anos recentes, a cada 18 segundos, um hectare de floresta Amazônica, em média, é convertido em pasto.

(Fonte: http://www.greenpeace.org.br/gado/gado_amz.html)

Analisando a reportagem, é possível afirmar que

- a) um dos problemas que os pecuaristas vêm enfrentando na Amazônia é a proibição do plantio de soja.
- b) a recuperação de áreas desmatadas e o aumento de produtividade das pastagens podem contribuir para a redução do desmatamento na Amazônia.
- c) até o momento, nem o mercado nacional, nem o internacional demandaram o controle do desmatamento associado à produção de soja na região.
- d) o superavit comercial decorrente da exportação de carne produzida na Amazônia é uma medida compensatória da degradação ambiental.
- e) a mobilização de máquinas e de força humana torna o desmatamento mais caro que o aumento da produtividade de pastagens.

Questão 66

A mosca da fruta ou *Drosophila melanogaster* apresenta 8 cromossomos em suas células somáticas. (LOPES, 2002). Após a mitose, para a multiplicação de suas células somáticas, e nas meiose reducional e equacional, para a formação dos gametas desse animal, a mosca da fruta apresentará, respectivamente, os números de cromossomos:

- a) 4, 4 e 8.
- b) 8, 6 e 4.
- c) 8, 4 e 4.
- d) 4, 8 e 6.
- e) 8, 8 e 4.

Questão 67

Sobre as funções do retículo endoplasmático liso em uma célula eucariótica, é correto afirmar que:

- a) Apresentam um papel fundamental na síntese de proteínas.
- b) São abundantes principalmente, em células do coração, pulmão e rins.
- c) São responsáveis pelo processo de sustentação celular e pela manutenção da forma celular, principalmente nas células animais, que não possuem parede celular.
- d) São responsáveis pelo processo de ciclose, que consiste na síntese de ribossomos.
- e) Atuam na desintoxicação do organismo, degradando o etanol ingerido em bebidas alcoólicas, e também na degradação de medicamentos ingeridos pelo organismo como antibióticos e barbitúricos.

Questão 68

Em gatos domésticos podem ocorrer três cores básicas (preto, branco e bege), contudo apenas as gatas (fêmeas) podem ter três cores, enquanto os gatos (machos) apenas duas. Essa condição pode ser explicada porque

- a) esta é uma situação em que os gens estão ligados aos cromossomos autossômicos.
- b) parte da coloração dos felinos é determinada por cromossomos sexuais.
- c) é um caso de crossing-over em que os gens para as cores trocam de posição e o fator determinante encontra-se em maior quantidade nas fêmeas.
- d) é um caso de pleiotropia, pois ocorre a interação de gens para a cor apenas nos machos da espécie.
- e) é um caso de herança sem dominância e a cor bege é intermediária entre o preto e o branco.

**Questão 69**

Todos os seres vivos se relacionam, na mesma espécie ou entre espécies distintas. Essas relações podem ser harmônicas, quando não há prejuízo para nenhum dos indivíduos envolvidos; ou desarmônicas, quando, pelo menos, um se prejudica.

Observando as relações descritas na coluna à esquerda, correlacione-as com o tipo de relação apresentado na coluna à direita.

- | | |
|---|------------------------|
| I. Fungos do Gênero <i>Penicillium</i> inibindo o crescimento de bactérias <i>Staphylococcus aureus</i> . | () a) Inquilinismo |
| II. Peixe palito realizando a limpeza da boca do jacaré. | () b) Parasitismo |
| III. Orquídea sobre a árvore. | () c) Amensalismo |
| IV. Carrapato e cachorro. | () d) Mutualismo |
| V. fungo + cianobactéria = líquens. | () e) Protocooperação |

Assinale a alternativa que apresenta a correspondência correta.

- a) I-a, II-b, III-c, IV-d, V-e.
- b) I-b, II-a, III-c, IV-d, V-e.
- c) I-d, II-b, III-c, IV-a, V-e.
- d) I-c, II-e, III-a, IV-b, V-d.
- e) I-e, II-b, III-c, IV-d, V-a.

Questão 70

A ONG Fundo Mundial para a Natureza, a WWF, divulgou em março deste ano uma lista dos sete pecados contra a sustentabilidade na construção de usinas hidrelétricas, apresentadas abaixo:

- (1) Construção no rio errado.
- (2) Negligenciar as flutuações do rio.
- (3) Negligenciar a biodiversidade.
- (4) Cair na má economia.
- (5) Falhar ao obter licença social para operar.
- (6) Gerenciar mal riscos e impactos.
- (7) Cair cegamente na tentação ou na tendência de construir.

Segundo esses critérios, a Usina Hidrelétrica de Belo Monte viola diversos critérios fundamentais de sustentabilidade. O relatório afirma que Belo Monte está “caindo na má economia”, pecado número 4 da lista, por sobrevalorizar os aspectos econômicos, enquanto negligencia seus impactos sociais e ambientais. E esse não é a sua única profanação aos critérios de sustentabilidade. Ela estaria sendo construída no rio errado (pecado 1), negligenciando a biodiversidade (pecado 3), gerenciando mal os riscos e impactos que provocam (pecado 6) e caiu na tentação de construir (pecado 7), ou seja, não avaliou corretamente custos e necessidade da obra. De acordo com o WWF, o fluxo do Rio Xingu pode ser reduzido em até 60% em um ano seco.

(Fonte: <http://www.oeco.org.br/noticias/27024-wwf-lista-os-pecados-ambientais-de-belo-monte>).

Com relação aos impactos socioambientais causados por usinas hidrelétricas, avalie as afirmativas abaixo.

- I. obras civis causam impactos ambientais em sua implantação, execução e manutenção, esses impactos são sempre positivos.
- II. o estudo dos impactos ambientais de um empreendimento desta magnitude possibilita prever e minimizar os impactos negativos que ocorrerão.
- III. a desestruturação da cadeia alimentar local é o maior impacto ambiental negativo resultante da construção de uma usina hidrelétrica.

Está correto o que se afirma em

- a) I, apenas.
- b) II, apenas.
- c) III, apenas.

- d) I e II, apenas.
e) II e III, apenas.

LÍNGUA ESTRANGEIRA: INGLÊS

TEXTO 1

SOCIAL INCLUSION IN BRAZIL

Favela in Rio de Janeiro, Brazil



Citizenship restricted to the few, poverty, lack of a culture of respect for human rights, racial discrimination and racism, lack of access to justice, chauvinism and inappropriate public security practices, all lead to extremely high rates of violence.

Brazil has been historically marked by social, economic and cultural inequalities. Both society and government are increasingly aware of the need for changing that scenario by creating mechanisms of social participation and control, programmes, projects, and actions that represent a movement towards positive changes.

Although it has a large number of poor people Brazil is not a poor country, but still has to overcome social injustice and inequality. The social injustices are reflected in a medium rank in the Human Development Index (HDI), which means that difficulties are still to be overcome in education, health, income distribution and employment conditions.

It is worth mentioning that despite the positive changes reflected in the figures above, in absolute terms, the improvements are insufficient to promote the great leap that Brazil needs to make. Another aspect to be considered is that the study defines as indigent only those people with per capita earnings of less than one fourth of the minimum wage and classifies as poor, those with earnings in the range of to of a minimum wage – and those are very low amounts. (Source: IPEA – Ipeadata).

Poverty reduction and fight against social inequalities are key priorities for the Social and Human Sciences Programme in Brazil. UNESCO puts in place an upstream and strategic approach rooted in social sciences information, knowledge and research in order to influence policy-making and strengthen capacity building.

Social inclusion initiatives, in close cooperation with NGOs and civil society, receive close attention. UNESCO technical cooperation is present in all stages, from the planning to the implementation of projects and in innovative activities.

UNESCO in Brazil intends to focus its messages, practices, perspectives, and resource to provide tools to education, cultures, science, and communication and information in order to reduce poverty and raise human development rates of Brazilian population by:

- serving as a forum to exchange ideas on international social policies,
- exchanging, promoting, and disseminating successful experiences in the field of poverty reduction in Brazil.

(Disponível em <<http://www.unesco.org/new/en/brasil/sociais-e-humanas-ciencias/sociais-e-humanas-ciencias-social-inclusion/>>).

As Questões de 71 a 77 referem-se ao Texto 1.

Questão 71

Marque a alternativa que apresenta o gênero, em inglês, a que o texto pertence.

- a) advertisement.
b) abstract.
c) biograph.
d) chronicle.
e) opinion article.

Questão 72

Pode se dizer que o autor argumenta a favor

- a) do capitalismo.
- b) do neologismo.
- c) da extinção das ações não governamentais.
- d) da atuação da UNESCO no sentido de elevar o índice de desenvolvimento humano (IDH), através de projetos sociais direcionados às classes menos favorecidas.
- e) da expansão das áreas periféricas e a verticalização das favelas do Rio de Janeiro como marca de pleno desenvolvimento social.

Questão 73

O objetivo do texto é:

- a) Refletir sobre os argumentos contraditórios, referentes a políticas de ações afirmativas.
- b) Questionar a responsabilidade e os critérios da UNESCO referentes às normas estabelecidas para a elaboração e execução de projetos educacionais.
- c) Refletir sobre as desigualdades sociais resultantes de fatores habitacionais, econômicos, educacionais e culturais; e também sobre a atuação da UNESCO na contribuição para a paz e segurança no mundo.
- d) Analisar a política de autonomia e controle dos órgãos não governamentais que definem os investimentos na área de cooperação técnica, destinados às classes menos favorecidas no Brasil.
- e) Relatar a omissão da UNESCO com relação à política desenvolvida em termos de comunicação e informação, direcionados para os jovens da periferia do Rio de Janeiro.

Questão 74

Em referência ao uso da linguagem utilizada no texto, é correto afirmar que

- a) a expressão “less than” (L.15) está no grau comparativo de igualdade.
- b) o vocabulário “both” (L.06) é referente à sociedade e ao governo.
- c) a palavra “inappropriate” (L.03) é formada pela acrescimo de um sufixo que nega o sentido original do vocábulo.
- d) a palavra “still” (L.09) pode ser substituída por “since” sem prejuízo de sentido.
- e) although (L.09) é uma conjunção que expressa ideia de alternância.

Questão 75

Na frase “Brazil has been historically marked by” (L.05), o tempo verbal encontra-se no

- a) present perfect.
- b) simple present.
- c) past perfect.
- d) past continuous.
- e) conditional perfect.

Questão 76

A sigla NGOs refere-se

- a) à Organização de Promoção Social.
- b) a Organizações Nacionais de Projetos.
- c) à Organização Nacional de Inclusão Social.
- d) a Organizações não Governamentais.
- e) à Organização Nacional de Cooperação Técnica.

Questão 77

O vocábulo “but” (L.09) expressa ideia de



- a) concessão.
- b) contraste.
- c) consequência.
- d) condição.
- e) conformidade.

TEXTO 2

BRAZILIAN INDIANS VISIT CAPITAL TO PROTEST INVASIONS OF TRIBAL LANDS BY LOGGERS AND RANCHERS

BRASILIA, Brazil -- Brazilian Indians are demanding the swift demarcation of their tribal lands, which they say are being invaded by loggers and ranchers.

Leaders from some 70 Indian tribes, mostly from the western state of Mato Grosso do Sul, delivered a document with their demands to the presidential office, Congress and the Supreme Court on Tuesday.

- 5 The document was signed by 20,000 people including American linguist Noam Chomsky and Uruguayan author Eduardo Galeano

During a ceremony in Congress, Guarani-Kaiowa leader Ladio Veron said many of his tribe fled their lands in Mato Grosso do Sul after an invasion by ranchers.

The ranches, in his words, "are destroying our rivers, forests and are poisoning our land."

(Disponível em <http://www.huffingtonpost.com/2012/12/04/brazilian-indians-land-protests_n_2238604.html>)

As questões de 78 a 79 referem-se ao Texto 2

Questão 78

O documento dos líderes das tribos indígenas entregue ao congresso e à suprema corte em Brasília trata-se de

- a) uma solicitação de remarcação de fronteira brasileira com o Uruguai.
- b) um protesto pela falta de interesse por parte das autoridades competentes em manter um sistema de saúde mais eficiente para atender às tribos indígenas.
- c) um protesto contra a utilização de suas terras para a implantação de indústrias estrangeiras.
- d) um ofício, com as assinaturas dos índios, solicitando o direito de posse da floresta amazônica.
- e) um documento que solicita a remarcação das terras indígenas que foram invadidas pelos fazendeiros. Nele contém as assinaturas dos índios e de seus líderes, bem como do linguista americano, Noam Chomsky, e do autor uruguaiano, Eduardo Galeno.

Questão 79

A frase "are destroying our Rivers, florest and are poisoning our land" (L.09) foi dita

- a) pelos garimpeiros que ocupam as terras indígenas.
- b) pelo linguista americano, Noam Chomsky.
- c) pelo líder da tribo guarani-karowa, Ladio Veron.
- d) pelo então presidente do Uruguai, Eduardo Galeno.
- e) pelos fazendeiros invasores das terras indígenas.

Questão 80

People are always blaming their circumstances for what they are. I don't believe in circumstances. The people who get on in this world are the people who get up and look for the circumstances they want, and, if they can't find them, make them.

(SHAW, George Bernard. Disponível em <<http://www.quotationspage.com/quote/26793.html>>)

Com relação a "quotation", pode-se afirmar que o autor faz uma reflexão sobre a



- a) coragem, ousadia e determinação do ser humano frente às adversidades do cotidiano.
- b) apatia e limitações do ser humano.
- c) atitude de negação do ser humano.
- d) irracionalidade do ser humano.
- e) insensatez e impulsividade do ser humano.

LÍNGUA ESTRANGEIRA: ESPANHOL

TEXTO 1

¿CONSUMIMOS MUCHO AZÚCAR?

Nazaret Castro | Laura Villadiego | Buenos Aires | Bangkok

En el siglo XVI, antes de que los europeos descubrieran que podían extraer azúcar de la raíz de la remolacha, esta sustancia era un bien escaso, que se traía de lejanos cañaverales, tan valiosa que figuraba en la dote de las princesas europeas. Cinco siglos después, los dulces cristales han sido poco menos que demonizados, asociados a obesidad y enfermedades.

- 5 En el año 2003 los españoles consumimos la mitad de azúcar de mesa que en 1987; sin embargo, el consumo total de azúcar por cabeza aumentó un 20% en esos años: pasó de 24 a 30 kilos por persona y año, según un estudio de la Universidad Autónoma de Barcelona publicado en 2009. La explicación es sencilla: al tiempo que la influencia de la publicidad y la moda de los productos 'light' nos hacía cambiar el azúcar por la sacarina, aumentaba nuestro consumo de productos elaborados que, dulces o no, contienen azúcares.
- 10 El 75% del azúcar que ingerimos proviene de productos elaborados: empanadillas congeladas, salsa de tomate, pepinillos en vinagre, mayonesa, caldo de verduras, patés. Un sinfín de productos de elaboración industrial contienen azúcares; pero la mayoría de los consumidores lo desconoce. Mientras, pese a los esfuerzos por reducir el consumo de dulces, la obesidad -incluida la infantil, de modo preocupante- y la diabetes no dejan de crecer.
- 15 ¿Consumimos demasiado azúcar? Lo cierto es que no aporta nutritivamente mucho más que calorías, si bien su consumo es muy adecuado después de una intensa actividad física, por su rápida absorción. Los diferentes tipos de azúcar integral y la panela aportan algunos nutrientes provenientes de las melazas, aunque la diferencia no es muy grande. Pero no hay por qué amargarse un dulce: los expertos recuerdan que, en dosis adecuadas y equilibrando el consumo y el gasto de calorías, el azúcar no está vetada salvo en casos de enfermedad. Eso sí:
- 20 conviene, cada vez más, fijarse en las etiquetas y conocer qué productos que consumimos habitualmente incluyen azúcares.

- Más peligroso es el jarabe de maíz, que muchos nutricionistas asocian a la obesidad y la diabetes de tipo 2. Este edulcorante líquido, creado a partir del almidón o fécula de maíz, se utiliza masivamente, sobre todo en Estados Unidos, para endulzar bebidas y en la preparación industrial de alimentos. Su uso se extiende por todo el mundo
- 25 pese a las advertencias de los expertos: un reciente informe de las universidades de California y Oxford lo califica de "grave problema de salud a escala mundial".

UNA DULCE REVOLUCIÓN

- Hay sustitutos más saludables, comenzando por la miel, mucho más nutritiva. Otra opción es la estevia, una planta originaria de Paraguay con un poder endulzante muy superior al del azúcar, y cada vez más considerada
- 30 por los movimientos sociales, entre otras cosas, porque se cultiva fácilmente en cualquier balcón. En Cataluña surgió un movimiento que fomenta su cultivo a pequeña escala: Dulce Revolución. Sin embargo, hay quien advierte de sus efectos secundarios y recomienda consumirla con moderación. También es aconsejable optar por la estevia natural y no los preparados sintéticos de laboratorio.

- Los expertos advierten, sin embargo, de ciertos edulcorantes industriales bajos en calorías. Por ejemplo, el
- 35 ciclamato y la sacarina han sido señalados como posibles cancerígenos, y han sido prohibidos en algunos países.

"Bajo en calorías" no es sinónimo de saludable. La clave está en la información: saber qué alimentos contienen azúcar y cuáles conviene sustituir. Para empezar, porque el sistema nervioso y el paladar se habitúan al nivel de consumo: es decir, cuanto más azúcar consumimos, más nos pide el cuerpo.

- 40 Como siempre, en el medio está la virtud, y el sentido común termina siendo el mejor consejero. Esto es: ir hacia una alimentación variada, sana y equilibrada, con más productos frescos y menos productos de elaboración industrial.

(Adaptado de: www.elmundo.es - Acesso em: 17 de agosto de 2013).

As questões de 71 a 79 referem-se ao Texto 1.

Questão 71

De acordo com o texto, pode-se afirmar que o açúcar

- a) não era consumido no século XVI, porque era uma substância rara.
- b) não era consumido no século XVI, porque ainda não haviam descoberto a beterraba.
- c) não era valioso porque fazia parte do dote culinário das princesas europeias.
- d) era elemento imprescindível no dote culinário das europeias.
- e) era extraído de canaviais afastados.

Questão 72

Segundo o estudo realizado pela Universidade Autônoma de Barcelona, pode-se dizer que o açúcar

- a) foi considerado o principal responsável pela obesidade no século XXI.
- b) foi denominado como uma comida que pertencia ao demônio no século XVI.
- c) foi consumido numa quantidade razoável entre 24 e 30 quilos por pessoa na década de 80.
- d) diminuiu pela metade seu consumo na mesa dos espanhóis em quase duas décadas.
- e) sempre foi associado à obesidade e à enfermidades, como o diabetes.

Questão 73

Sobre os produtos "*light*" mencionados no texto, é correto afirmar que:

- a) Os produtos "*light*" influenciaram na diminuição do consumo do açúcar, porque não contêm sacarina.
- b) Tanto os produtos "*light*" como os produtos elaborados foram responsabilizados pela diminuição do consumo do açúcar entre os argentinos.
- c) A publicidade e a moda do uso de produtos "*light*" fizeram com que os consumidores trocassem o açúcar pela sacarina.
- d) Os produtos "*light*" são os responsáveis pelo aumento da obesidade infantil no mundo.
- e) A publicidade faz com que os produtos "*light*" vendam mais do que os produtos elaborados.

Questão 74

De acordo com as ideias do 3º parágrafo, pode se afirmar que:

- a) Os produtos industrializados contêm mais açúcar do que os produtos elaborados.
- b) A maior porcentagem de açúcar que consumimos se faz presente em produtos elaborados.
- c) Mesmo que as pessoas deixem de consumir doces, elas consomem mais de 75% de açúcar através de molhos de tomates.
- d) A maioria dos consumidores desconhece a quantidade de açúcar que se faz presente nos doces.
- e) A diabetes e a obesidade infantil só diminuirão, se houver um consumo maior de produtos elaborados em detrimento do consumo de doces.

Questão 75

Segundo o texto, o que mais provoca o aumento da diabetes e obesidade é:

- a) O xarope de fécula de milho usado na produção industrial.
- b) O produto "light" porque não contém sacarina.
- c) O consumo de açúcar integral.
- d) O consumo exagerado de doces.
- e) O produto elaborado porque não contém açúcar.

Questão 76

De acordo com as ideias do 4º parágrafo, pode-se afirmar que todas as informações abaixo estão corretas, **EXCETO**:

- a) O consumo do açúcar, não é condenado quando se utiliza adequadamente.
- b) O consumo do açúcar é adequado depois de uma atividade física intensa.
- c) O consumo do açúcar só é proibido em casos de enfermidade.
- d) O açúcar contém nutrientes muito mais que calorias.
- e) É conveniente identificar, nos rótulos dos produtos, se os mesmos contêm açúcar.

Questão 77

Quanto aos substitutos do açúcar, pode-se afirmar que:

- a) Mel e stevia são mais doces do que o açúcar.
- b) A stevia preparada sinteticamente nos laboratórios não supera a natural.
- c) A sacarina foi proibida em alguns países, porque é cancerígena.
- d) Os movimentos sociais incentivam o cultivo da stevia apenas na América Latina.
- e) A stevia é de fácil cultivo sobre os balcões.

Questão 78

Analise as afirmativas abaixo:

- I. O xarope de fécula de milho é o causador da diabetes tipo 2.
- II. Alimentos com baixa caloria quase sempre são saudáveis.
- III. Os edulcorantes industriais mesmo, que se classifiquem como de baixa caloria, são motivo de preocupação para os entendidos no assunto.
- IV. O sistema nervoso e o paladar das pessoas se acostumam, rapidamente, com o nível de açúcar consumido.
- V. consumir produtos de baixa caloria não quer dizer consumir produtos saudáveis.

Está correto o que se afirma em

- a) I, II e V, apenas.
- b) I, II e III, apenas.
- c) II, IV e V, apenas.
- d) II, III e V, apenas.
- e) III, IV e V, apenas.

Questão 79

Em: Más peligroso es el jarabe de maíz, que muchos nutricionistas asocian a la obesidad y la diabetes de tipo 2. Este edulcorante líquido, creado a partir del almidón o fécula de maíz, se utiliza masivamente, sobre todo en Estados Unidos, para endulzar bebidas y en la preparación industrial de alimentos. Su uso se extiende por todo el mundo pese a las advertencias de los expertos: un reciente informe de las universidades de California y Oxford lo califica de "grave problema de salud a escala mundial". (5º parágrafo). Segundo o contexto em que o texto está inserido, o termo destacado lo, refere-se a:

- a) uso.

- b) informe.
- c) xarope.
- d) problema.
- e) grave.

TEXTO 2



(Disponível em: www.gaturro.com. Acesso em 18/08/2013).

A Questão 80 referem-se ao Texto 2.

Questão 80

Segundo a gramática da língua espanhola

- a) a forma plural de **ratón** é **ratones**.
- b) **ratón** é forma aumentativa de **rato**.
- c) a forma plural de **pez** é **pezes**.
- d) **hacía** está conjugado no Pretérito imperfeito do subjuntivo.
- e) **hacía** está conjugado no Pretérito indefinido do indicativo.



Tabela Periódica de Elementos

1	1,0079	2	4,0026	3	6,94	4	9,01218	5	10,81	6	12,011	7	14,0067	8	15,9994	9	18,9984	10	20,17	11	22,98977	12	24,305	13	26,98154	14	28,0855	15	30,97376	16	32,06	17	35,453	18	39,948	19	39,0983	20	40,08	21	44,9559	22	47,90	23	50,9415	24	51,996	25	54,9380	26	55,847	27	58,9332	28	58,71	29	63,546	30	65,38	31	69,735	32	72,59	33	74,9216	34	78,96	35	79,904	36	83,80	37	85,467	38	87,62	39	88,9059	40	91,22	41	92,9064	42	95,94	43	98,9062	44	101,07	45	102,9055	46	106,4	47	107,868	48	112,41	49	114,82	50	118,69	51	121,75	52	127,60	53	126,9045	54	131,30	55	132,9054	56	137,33	57	138,9055	72	178,49	73	180,947	74	183,85	75	186,207	76	190,2	77	192,22	78	195,09	79	196,9665	80	200,59	81	204,37	82	207,2	83	208,9804	84	(209)	85	(210)	86	(222)	87	(223)	88	226,0254	89	(227)	104	(260)	105	(260)	106	(263)	107	(262)	19	39,0983	20	40,08	21	44,9559	22	47,90	23	50,9415	24	51,996	25	54,9380	26	55,847	27	58,9332	28	58,71	29	63,546	30	65,38	31	69,735	32	72,59	33	74,9216	34	78,96	35	79,904	36	83,80	37	85,467	38	87,62	39	88,9059	40	91,22	41	92,9064	42	95,94	43	98,9062	44	101,07	45	102,9055	46	106,4	47	107,868	48	112,41	49	114,82	50	118,69	51	121,75	52	127,60	53	126,9045	54	131,30	55	132,9054	56	137,33	57	138,9055	72	178,49	73	180,947	74	183,85	75	186,207	76	190,2	77	192,22	78	195,09	79	196,9665	80	200,59	81	204,37	82	207,2	83	208,9804	84	(209)	85	(210)	86	(222)	87	(223)	88	226,0254	89	(227)	104	(260)	105	(260)	106	(263)	107	(262)
1	H Hidrogênio	2	He Hélio	3	Li Lítio	4	Be Berílio	5	B Boro	6	C Carbono	7	N Azoto	8	O Oxigênio	9	F Fluor	10	Ne Neon	11	Na Sódio	12	Mg Magnésio	13	Al Alumínio	14	Si Silício	15	P Fósforo	16	S Enxofre	17	Cl Cloro	18	Ar Argon	19	K Potássio	20	Ca Cálcio	21	Sc Escândio	22	Ti Titânio	23	V Vanádio	24	Cr Cromio	25	Mn Manganês	26	Fe Ferro	27	Co Cobalto	28	Ni Níquel	29	Cu Cobre	30	Zn Zinco	31	Ga Gálio	32	Ge Germânio	33	As Arsênio	34	Se Selênio	35	Br Bromo	36	Kr Cripton	37	Rb Rubídio	38	Sr Estrôncio	39	Y Ítrio	40	Zr Zircônio	41	Nb Níbio	42	Mo Molibdênio	43	Tc Tecnécio	44	Ru Rutênio	45	Rh Ródio	46	Pd Paládio	47	Ag Prata	48	Cd Cádmio	49	In Índio	50	Sn Estanho	51	Sb Antimônio	52	Te Telúrio	53	I Iodo	54	Xe Xenon	55	Cs Césio	56	Ba Bário	57	La Lantânio	72	Hf Háfio	73	Ta Tântalo	74	W Tungstênio	75	Re Rênio	76	Os Ósmio	77	Ir Íridio	78	Pt Platina	79	Au Ouro	80	Hg Mercúrio	81	Tl Tálio	82	Pb Chumbo	83	Bi Bismuto	84	Po Polônio	85	At Ástato	86	Rn Radão	87	Fr Frâncio	88	Ra Rádio	89	Ac Actínio	104	Unq Unilquadium	105	Unp Unilpentium	106	Unh Unilhénium	107	Uns Unilseptium	19	K Potássio	20	Ca Cálcio	21	Sc Escândio	22	Ti Titânio	23	V Vanádio	24	Cr Cromio	25	Mn Manganês	26	Fe Ferro	27	Co Cobalto	28	Ni Níquel	29	Cu Cobre	30	Zn Zinco	31	Ga Gálio	32	Ge Germânio	33	As Arsênio	34	Se Selênio	35	Br Bromo	36	Kr Cripton	37	Rb Rubídio	38	Sr Estrôncio	39	Y Ítrio	40	Zr Zircônio	41	Nb Níbio	42	Mo Molibdênio	43	Tc Tecnécio	44	Ru Rutênio	45	Rh Ródio	46	Pd Paládio	47	Ag Prata	48	Cd Cádmio	49	In Índio	50	Sn Estanho	51	Sb Antimônio	52	Te Telúrio	53	I Iodo	54	Xe Xenon	55	Cs Césio	56	Ba Bário	57	La Lantânio	72	Hf Háfio	73	Ta Tântalo	74	W Tungstênio	75	Re Rênio	76	Os Ósmio	77	Ir Íridio	78	Pt Platina	79	Au Ouro	80	Hg Mercúrio	81	Tl Tálio	82	Pb Chumbo	83	Bi Bismuto	84	Po Polônio	85	At Ástato	86	Rn Radão	87	Fr Frâncio	88	Ra Rádio	89	Ac Actínio	104	Unq Unilquadium	105	Unp Unilpentium	106	Unh Unilhénium	107	Uns Unilseptium