

NOME DO CANDIDATO:

Nº da inscrição:



PROVA ÚNICA

INVERNO 2013

Caro candidato, obrigada por escolher nossa Instituição. Bem-vindo ao Vestibular de Inverno UNISC.

INSTRUÇÕES

Verifique se seu nome está grafado corretamente no Cartão de Respostas e não esqueça de assiná-lo.

Verifique se o código que consta na folha para Redação é o mesmo que consta no Cartão de Respostas. Lembre-se que, para preservar o anonimato, seu nome não consta na folha para Redação que não pode ser assinada e nem substituída.

Este caderno tem 24 páginas. Verifique se a paginação está correta. A prova está constituída de 60 questões, distribuídas da seguinte forma: 6 questões de Português, 6 questões de Literatura, 6 questões de Língua Estrangeira, 6 questões de História, 6 questões de Geografia, 3 questões de Filosofia, 3 questões de Sociologia, 6 questões de Matemática, 6 questões de Física, 6 questões de Biologia e 6 questões de Química. Há também, três propostas temáticas para a Redação, ver páginas 21 e 22.

Neste caderno encontram-se diferentes provas de Língua Estrangeira, marque sua opção no Cartão de Respostas. Se não o fizer, a opção será automaticamente definida como Inglês. A partir do nº 13 até o nº 18, devem ser marcadas as respostas correspondentes à opção de Língua que você assinalou.

Leia atentamente cada questão e escolha a alternativa que responde adequadamente a cada uma delas. Marque sua resposta no Cartão de Respostas, com caneta esferográfica azul ou preta, cobrindo todo o espaço correspondente à letra a ser assinalada, conforme este modelo:

1	(A)	<input checked="" type="radio"/>	(C)	(D)	(E)
---	-----	----------------------------------	-----	-----	-----

A leitora óptica não registrará as respostas em que houver falta de nitidez e/ou marcação de mais de uma letra.

O Cartão de Respostas não pode ser dobrado, amassado ou rasurado. Exceto sua assinatura, nada deve ser escrito ou registrado fora dos locais destinados às respostas. Preencha-o com cuidado e se houver necessidade ele poderá ser substituído somente uma vez. Nesse caso você deve transcrever todos os dados de identificação do seu cartão original. Qualquer erro de preenchimento é de sua exclusiva responsabilidade.

Ao terminar a prova, entregue aos fiscais o Cartão de Respostas, a folha da Redação e este Caderno de Questões.

O Gabarito oficial será afixado nos locais de realização da prova logo após seu término.

O listão será disponibilizado em www.unisc.br e para os meios de comunicação, a partir das **14 horas** do dia **25 de junho de 2013**.

Você dispõe de **5 horas** para fazer esta prova.

Boa Sorte!

Cidadão, Cidadania e Integração Social

Dalmo Dallari

5 A cidadania expressa um conjunto de direitos que dá à pessoa a possibilidade de participar
ativamente da vida e do governo de seu povo. Quem não tem cidadania está marginalizado ou
excluído da vida social e da tomada de decisões, ficando numa posição de inferioridade dentro do
grupo social. Por extensão, a cidadania pode designar o conjunto das pessoas que gozam daqueles
direitos. Assim, por exemplo, pode-se dizer que todo brasileiro, no exercício de sua cidadania,
tem o direito de influir sobre as decisões do governo. Mas também se pode aplicar isso ao
conjunto dos brasileiros, dizendo-se que a cidadania brasileira exige que seja respeitado seu
direito de influir nas decisões do governo. Nesse caso se entende que a exigência não é de um
cidadão mas do conjunto de cidadãos.

10 [...]

Na terminologia atual, cidadão é o indivíduo vinculado à ordem jurídica de um Estado. Essa
vinculação pode ser determinada pelo local do nascimento ou pela descendência, bem como por
outros fatores, dependendo das leis de cada Estado. Assim, por exemplo, o Brasil considera seus
cidadãos, como regra geral, as pessoas nascidas em território brasileiro ou que tenham mãe ou pai
brasileiro.

Essa vinculação significa que o indivíduo terá todos os direitos que a lei assegura aos
cidadãos daquele Estado, tendo também o direito de receber a proteção de seu Estado se estiver
em território estrangeiro. [...]

20 A Constituição Brasileira de 1988 assegurou aos cidadãos brasileiros os direitos já
tradicionalmente reconhecidos, como o direito de votar para escolher representantes do
Legislativo e do Executivo e o direito de se candidatar para esses cargos. Não ficou, porém,
apenas nisso, sendo importante assinalar que essa Constituição ampliou bastante os direitos da
cidadania.

25 Como inovação, foi dado ao cidadão o direito de apresentar projetos de lei, por meio de
iniciativa popular, tanto ao Legislativo Federal quanto às Assembleias Legislativas dos Estados e
às Câmaras Municipais. [...]

30 A par disso, a Constituição prevê a participação obrigatória de representantes da
comunidade em órgãos de consulta e decisões sobre os direitos da criança e do adolescente, bem
como na área da educação e da saúde. Essa participação configura o exercício de direitos da
cidadania e é muito importante para a democratização da sociedade.

Em todos os Estados do mundo, inclusive no Brasil, a legislação estabelece exigências
mínimas para que um cidadão exerça os direitos relacionados com a vida pública, o que significa
a imposição de restrições para que alguém exerça os direitos da cidadania. [...] Um exemplo
muito expressivo dessa mudança é o que aconteceu com o direito de cidadania das mulheres. Em
grande parte do mundo as mulheres conquistaram o direito de votar e de ocupar todos os cargos
públicos, eliminando-se uma discriminação injusta que, no entanto, ainda permanece na prática.

40 Por último, é importante assinalar que os direitos da cidadania são, ao mesmo tempo,
deveres. Pode parecer estranho dizer que uma pessoa tem o dever de exercer os seus direitos,
porque isso dá a impressão de que tais direitos são convertidos em obrigações. Mas a natureza
associativa da pessoa humana, a solidariedade natural característica da humanidade, a fraqueza
dos indivíduos isolados quando devem enfrentar o Estado ou grupos sociais poderosos são
fatores que tornam necessária a participação de todos nas atividades sociais. Acrescente-se a isso
a impossibilidade de viver democraticamente se os membros da sociedade não externarem suas
opiniões e sua vontade. Tudo isso torna imprescindível que os cidadãos exerçam seus direitos de
cidadania.

Fonte: DALLARI, Dalmo de Abreu. *Direitos humanos e cidadania*. 2. ed. São Paulo: Moderna, 2004 (Coleção Polêmica)

Português

1 A partir da leitura do texto, podemos dizer que I- cidadania é uma condição para a completa inserção na vida social.

II- à condição de marginalizado, de inferioridade dentro do grupo social se opõe a de cidadão.

III- para ser cidadão, segundo a legislação brasileira, basta exclusivamente um vínculo geográfico.

IV- a participação obrigatória em órgãos de consulta social é uma prática que fere o princípio da cidadania, que deve ser espontânea e não imposta por lei.

Assinale a alternativa correta.

- a) Somente a afirmativa I está correta.
- b) Somente a afirmativa II está correta.
- c) Somente a afirmativa III está correta.
- d) Somente as afirmativas I e II estão corretas.
- e) Somente as afirmativas I, III e IV estão corretas.

2 Sobre o emprego de alguns recursos coesivos no texto, classifique em (V) verdadeiro e em (F) falso.

() A expressão “*Por extensão*” (linha 4) pode ser substituída, sem prejuízo ao sentido, por “*Dessa forma*”.

() O articulador “*Mas também*” (linha 6) estabelece uma relação de oposição entre as informações prévias e o enunciado por ele introduzido.

() O vocábulo “*também*” (linha 17) pode ser retirado sem qualquer alteração de sentido.

() Na linha 27, a expressão “*A par disso*” pode ser substituída, de forma adequada, por “*Por essa razão*”, garantindo o sentido originalmente produzido.

() As ocorrências de “*ou*” (linha 2) e “*ou*” (linha 14, primeira ocorrência) operam a mesma relação de sentido entre os segmentos que articulam no texto.

A sequência correta de preenchimento dos parênteses, de cima para baixo, é:

- a) V – V – V – V – V.
- b) V – F – F – V – F.
- c) V – F – V – V – F.
- d) F – F – V – V – V.
- e) V – F – F – V – V.

3 A passagem “*Nesse caso se entende que a exigência não é de um cidadão mas do conjunto de cidadãos*”. (linhas 8 e 9)

- a) evidencia um paradoxo entre cidadania e participação.
- b) revela um juízo de valor, uma vez que a exigência de participação é colocada em evidência na relação opositiva, articulada por “*mas*”, entre participação do indivíduo e do conjunto de cidadãos.
- c) deixa transparecer uma incoerência na forma de organizar o pensamento, pois cria a impressão de que só há cidadania pela participação individual e não coletiva.
- d) utiliza a expressão “*Nesse caso*” para referir-se à “*cidadania brasileira*” (linha 7).
- e) Nenhuma alternativa acima representa uma avaliação adequada dos recursos discursivos empregados no enunciado destacado.

4 “*Em todos os Estados do mundo, inclusive no Brasil, a legislação estabelece exigências mínimas para que um cidadão exerça os direitos relacionados com a vida pública, o que significa a imposição de restrições para que alguém exerça os direitos da cidadania.*” (linhas 31 a 33)

Sobre os recursos empregados no enunciado e seu funcionamento discursivo, podemos dizer que

I- “*inclusive no Brasil*” demonstra um certo grau de novidade, na garantia de direitos das pessoas, não sendo apenas um recurso de retórica.

II- o vocábulo “*mínimas*” tem o mesmo valor de “*insuficientes*”, uma vez que deixa claro que nossa legislação ainda carece de maior seriedade na preservação dos direitos dos cidadãos.

III- “*imposição de restrições*” está, no texto, para condições ou requisitos a serem observados para que o sujeito tenha o direito de participar da vida pública, na condição de cidadão.

IV- o primeiro “*exerça*” pode ser substituído por “*reivindique*”; já o segundo “*exerça*” pode ser substituído por “*assuma*”.

Assinale a alternativa correta.

- a) Somente a afirmativa I está correta.
- b) Somente a afirmativa II está correta.
- c) Somente a afirmativa III está correta.
- d) Somente as afirmativas I e III estão corretas.
- e) Somente as afirmativas I, III e IV estão corretas.

5 “*Mas a natureza associativa da pessoa humana, a solidariedade natural característica da humanidade, a fraqueza dos indivíduos isolados quando devem enfrentar o Estado ou grupos sociais poderosos são fatores que tornam necessária a participação de todos nas atividades sociais.*” (linhas 39 a 42)

A partir da passagem destacada, avalie as seguintes considerações marcando com (V) para verdadeiro ou (F) para falso.

() O vocábulo “*associativa*” diz respeito, exclusivamente, à capacidade de fazer associações entre ideias e valores, que é própria da condição humana pelo grau de desenvolvimento intelectual.

() Em “*solidariedade natural*”, o adjetivo poderia ser substituído por “*espontânea*” sem prejuízo ao sentido assumido no texto.

() Os “*indivíduos isolados*”, a que se refere o texto, são aqueles que foram privados de sua cidadania.

() A passagem “*que tornam necessária a participação de todos nas atividades sociais*” demonstra uma certa incoerência, quando confrontada com “*direitos*” (linha 37) e “*deveres*” (linha 38), uma vez que toda participação, para ser legítima, deve ser voluntária, como ficou consignado na forma de dizer do texto.

A sequência correta de preenchimento dos parênteses, de cima para baixo, é:

- a) V – V – V – V.
- b) V – F – F – V.
- c) F – V – F – F.
- d) V – F – V – V.
- e) F – F – F – F.

- 6** O conetivo “se” (linha 43) estabelece uma relação de
- a) oposição entre democracia e exposição de opiniões.
 - b) complementaridade entre a ideia de democracia e a vida em sociedade.
 - c) conclusão para a noção de vida social em democracia.
 - d) conformidade entre o que está previsto no ordenamento jurídico e legal de democracia e a forma como os indivíduos devem agir.
 - e) condição para viver democraticamente, posta aqui como a manifestação das opiniões e das vontades.

Literatura

7 “Como quiserem, continuou Filipe, pondo-se em hábitos menores; mas, por minha vida, que a carraspana de hoje ainda me concede apreciar devidamente aqui o meu amigo Fabrício, que talvez acaba de chegar de alguma visita diplomática, vestido com esmero e alinhado, porém, tendo a cabeça encapuzada com a vermelha e velha carapuça do Leopoldo; este, ali escondido dentro do seu robe-de-chambre cor de burro quando fuge, e sentado em uma cadeira tão desconjuntada que, para não cair com ela, põe em ação todas as leis de equilíbrio, que estudou em Pouillet; acolá, enfim, o meu romântico Augusto, em ceroulas, com as fraldas à mostra, estirado em um canapé em tão bom uso, que ainda agora mesmo fez com que Leopoldo se lembrasse de Bocage. Oh! VV. SS. tomam café!... Ali o senhor descansa a xícara azul em um pires de porcelana... aquele tem uma chávena com belos labores dourados, mas o pires é cor-de-rosa... aquele outro nem porcelana, nem labores, nem cor azul ou de rosa, nem xícara... nem pires... aquilo é uma tigela num prato...” (Joaquim Manuel de Macedo, *A moreninha*)

O fragmento de *A moreninha* acima pode servir como exemplo:

- a) da descrição do ambiente aos moldes do Naturalismo.
- b) da literatura romântica em folhetim, que apresentava situações do cotidiano burguês em linguagem coloquial.
- c) da tendência de trazer à tona a realidade social promovida pelo Realismo.
- d) de uma das características do Realismo-Naturalismo, que diz respeito à investigação psicológica das personagens.
- e) da tendência clássica do uso do discurso direto na apresentação das personagens.

8 Sobre o romance *A moreninha*, de Joaquim Manuel de Macedo, é **incorreto** dizer que:

- a) foi primeiramente publicado em folhetim e, em 1844, em livro.
- b) é considerado a obra que inicia o Realismo no Brasil.
- c) retrata hábitos da sociedade carioca do séc. XIX.
- d) inaugura a ficção romântica no Brasil.
- e) narra a história de amor entre Augusto e Carolina.

9 “Mayer Guinzburg tem ideias. Formarão uma colônia coletiva, Leia, José Goldman e ele. Ficará longe de Porto Alegre; não muito longe, é claro, pois de lá terá de vir, um dia, a Grande Marcha. Haverá um mastro, onde flutuará ao vento a bandeira de Nova Birobidjan. Semearão milho e feijão. Tratarão as plantas como amigas, como aliadas no grande empreendimento. Criarão um porco – o Companheiro Porco; uma cabra – a Companheira Cabra; uma galinha – a Companheira Galinha. O Companheiro Goldman gostará do Companheiro Porco, a Companheira Leia gostará da Companheira Cabra, mas o Companheiro Mayer Guinzburg não gostará da Companheira Galinha – não saberá por quê, mas não gostará. Se esforçará para gostar, mas não conseguirá. Leia o criticará, ele reconhecerá seu erro, mas nada poderá fazer a respeito. Morarão em barracas; num pequeno telheiro instalarão o Palácio da Cultura, onde estarão expostos os desenhos do Companheiro Guinzburg, e onde a Companheira Leia declamará Walt Whitman e o Companheiro José Goldman lerá suas proclamações. A colônia terá um jornal: A voz de Nova Birobidjan, cujo diretor será o Companheiro Mayer Guinzburg; conterà proclamações, noticiário internacional e até uma seção de variedades – palavras cruzadas, xadrez.”

(SCLIAR, Moacyr. *O exército de um homem só*. Porto Alegre: L&PM, 2012, Ed. Digital, cap. II, “1928”, p. 7 e 8)

A partir do fragmento acima, de *O exército de um homem só*, podemos dizer que

- I- a história de Scliar é uma fábula, já que apresenta somente animais como personagens.
- II- é narrado em primeira pessoa, já que o protagonista, Mayer Guinzburg, conta suas peripécias de Dom Quixote.
- III- as poesias de Walt Whitman serão as leis dessa nova colônia.
- IV- o protagonista Guinzburg imagina que a colônia coletiva Nova Birobidjan terá uma bandeira e um jornal.
- V- ele se constrói por alegorias em torno do socialismo, a exemplo de uma colônia utópica, imaginada por Mayer Guinzburg.

Assinale a alternativa correta.

- a) Somente as afirmativas II e III estão corretas.
- b) Somente as afirmativas III e IV estão corretas.
- c) Somente as afirmativas IV e V estão corretas.
- d) Somente a afirmativa I está correta.
- e) Nenhuma das afirmativas está correta.

10

Canção do exílio

Minha terra tem palmeiras, Onde canta o Sabiá; As aves, que aqui gorjeiam, Não gorjeiam como lá.	Minha terra tem primores, Que tais não encontro eu cá; Em cismar — sozinho, à noite — Mais prazer encontro eu lá; Minha terra tem palmeiras, Onde canta o Sabiá.
Nosso céu tem mais estrelas, Nossas várzeas têm mais flores, Nossos bosques têm mais vida, Nossa vida mais amores.	Não permita Deus que eu morra, Sem que eu volte para lá; Sem que desfrute os primores Que não encontro por cá; Sem qu'inda aviste as palmeiras, Onde canta o Sabiá.

(Gonçalves Dias, 1843)

Sobre o poema de Gonçalves Dias, é correto dizer que

- a) defende a independência do Brasil, simbolizada no canto do Sabiá.
- b) é repleto de adjetivos que colocam em contraste as terras do Brasil e as de Portugal.
- c) inaugura o Simbolismo no Brasil, através da voz de um exilado.
- d) se insere na segunda fase do Romantismo, perceptível no uso da forma métrica clássica e na repetição de versos.
- e) expressa uma característica do movimento romântico ao colocar em evidência uma identidade para a nação brasileira.

11 “O futebol era, nesta terra, um esporte passional, sombrio, cruel. O torcedor já entrava em campo vociferando: — “Mata! Esfola!”. Ontem, porém, no Botafogo x Fluminense, sentiu-se uma curiosa reação: — Garrincha trazia para o futebol uma alegria inédita. Quando ele apanhava a bola e dava o seu baile, a multidão ria, simplesmente isto: — ria e com uma saúde, uma felicidade sem igual. O jornalista Mário Filho observou, e com razão, que, diante de Garrincha, ninguém era mais torcedor de A ou de B. O público passava a ver e a sentir apenas a jogada mágica. Era, digamos assim, um deleite puramente estético da torcida.

Aconteceu, então, o seguinte: — foi-se assistir a um jogo e viu-se Garrincha. No fim, já as duas torcidas queriam apenas que Garrincha apanhasse a bola e comesse a fazer as suas delirantes fantasias. Então, aplaudiam nas arquibancadas, cadeiras e gerais, com uma euforia de macacas-de-auditório. Por exemplo: — o meu caso. Eu estava lá, como pó-de-arroz nato e hereditário, para torcer pela vitória do Fluminense e contra a vitória do Botafogo. Súbito começo a exultar também. Diante de cada jogada de Garrincha, eu experimentava a alegria que as obras-primas despertam.”

(RODRIGUES, Nelson. “Garrincha não pensa”. *A sombra das chuteiras imortais*: crônicas de futebol. São Paulo: Cia das Letras, 1993, p. 75)

A partir do fragmento de “Garrincha não pensa”, é correto afirmar que o texto:

- a) É um conto que narra as peripécias de um personagem que, como o famoso jogador de futebol brasileiro, chama-se Garrincha.
- b) É uma reportagem que compara as torcidas de futebol de outrora com as contemporâneas.
- c) É um texto publicitário que conclama a torcida para a Copa de 2014, no Rio de Janeiro.
- d) É uma crônica que tem como tema o futebol-arte.
- e) É o texto narrativo de uma partida de futebol, provavelmente veiculada no rádio.

12 “Que disparete, que disparete, e como se precisasse de confirmar a radical opinião, tornou a pegar na folha de papel, graças ao que podemos nós, agora, que antes havíamos chegado a duvidar, certificar-nos de que não há tal disparete, ali se diz mui explicadamente que os cruzados auxiliarão os portugueses a tomar Lisboa, e a prova de que assim foi que aconteceu iríamos encontrá-la nas páginas seguintes, lá onde se descreve o cerco, o assalto às muralhas, o combate nas ruas e nas casas, a mortandade excessiva, o saque, Por favor, diga-nos o senhor revisor onde está aí o disparete, esse erro que nos escapa, é natural, não beneficiamos da sua grande experiência, às vezes olhamos e não vemos, [...] é evidente que acabou de tomar uma decisão, e que má ela foi, com a mão firme segura a esferográfica e acrescenta uma palavra à página, uma palavra que o historiador não escreveu, que em nome da verdade histórica não poderia ter escrito nunca, a palavra Não, agora o que o livro passou a dizer é que os cruzados Não auxiliarão os portugueses a conquistar Lisboa [...]”

(SARAMAGO, José. *História do cerco de Lisboa*. Rio de Janeiro: O Globo; São Paulo: Folha de São Paulo, 2003, p. 43 e 44)

A partir do fragmento acima, escolha a alternativa correta.

- a) O narrador descreve a ação do personagem – o revisor – em terceira pessoa.
- b) A ação principal narrada no fragmento – acrescentar uma palavra ao texto – foi praticada pelo próprio narrador.
- c) O termo “nós” não tem relação com a instância do narrador, que não pode participar da ação que narra.
- d) O revisor é o personagem e conta sua história em terceira pessoa.
- e) A partir das expressões verbais, é possível afirmar que a situação está localizada em um passado distante do momento da narração.

Inglês

In the first year or so of Web business, most of the action has revolved around efforts to tap the consumer market. More recently, as the Web proved to be more than a fashion, companies have started to buy and sell products and services with one another. Such business-to-business sales make sense because business people typically know what product they're looking for.

Nonetheless, many companies still hesitate to use the Web because of doubts about its reliability. "Businesses need to feel they can trust the pathway between them and the supplier," says senior analyst Blane Erwin of Forrester Research. Some companies are limiting the risk by conducting online transactions only with established business partners who are given access to the company's private intranet.

Another major shift in the model for Internet commerce concerns the technology available for marketing. Until recently, Internet marketing activities have focused on strategies to "pull" customers into sites. In the past year, however, software companies have developed tools that allow companies to "push" information directly out to consumers, transmitting marketing messages directly to targeted customers. Most notably, the Pointcast Network uses a screen saver to deliver a continually updated stream of news and advertisements to subscribers' computer monitors. Subscribers can customize the information they want to receive and proceed directly to a company's Web site. Companies such as Virtual Vineyards are already starting to use similar technologies to push messages to customers about special sales, product offerings, or other events. But push technology has earned the contempt of many Web users. Online culture thinks highly of the notion that the information flowing onto the screen comes there by specific request. Once commercial promotion begins to fill the screen uninvited, the distinction between the Web and television fades. That's a prospect that horrifies Net purists.

But it is hardly inevitable that companies on the Web will need to resort to push strategies to make money. The examples of Vineyards, Amazon. com, and other pioneers show that a Web site selling the right kind of products with the right mix of interactivity, hospitality, and security will attract online customers. And the cost of computing power continues to free fall, which is a good sign for any enterprise setting up shop in silicon. People looking back 5 or 10 years from now may well wonder why so few companies took the online plunge.

Taken from: <http://www.hrexam.com/words2.htm>

- 13** The author's intention is to show
- a) that online business offers cheaper products, but most people doubt about its reliability.
 - b) that strategies in business marketing are not as important as in traditional commerce.
 - c) the differences between web business and traditional commerce.
 - d) that the pull to push strategy is a way to confuse buyers.
 - e) none of them.

- 14** O significado da palavra *Nonetheless* (linha 9) é
- a) por outro lado.
 - b) mesmo assim.
 - c) mas.
 - d) no entanto.
 - e) e.

- 15** O sentido de *enterprise* (linha 51), remete à noção de
- a) nave.
 - b) empresa.
 - c) preço.
 - d) negócio.
 - e) comércio.

- 16** Read the statements below, and according to the text, choose the best option.

- I- Web users are popular with the internet.
 II- Business men believe online commerce can be trusted.
 III- Online commerce changed radically with the presence of nowadays technology.

- a) only alternative I is correct.
- b) only alternative II is correct.
- c) only alternative III is correct.
- d) all alternatives are correct.
- e) none of the alternatives is correct.

- 17** According to the author, web business

- I- expands its market every day.
 II- is declining day by day.
 III- will never control the market.
 IV- will be adopted increasingly in the future.

Mark the correct alternative.

- a) alternatives I and II are correct.
- b) alternatives II and III are correct.
- c) alternatives III and IV are correct.
- d) alternatives I and III are correct.
- e) alternatives I and IV are correct.

- 18** Read the statements below.

- I- typically, (line 7), is an adjective.
 II- they're, (line 8), refers to business people.
 III- the translation for available, (line 19), is *avaliável*.
 IV- they, (line 30), refers to subscribers.

Mark the correct alternative.

- a) alternatives II and IV are correct.
- b) alternatives II and III are correct.
- c) alternatives III and IV are correct.
- d) alternatives I and III are correct.
- e) alternatives I and IV are correct.

Espanhol

Tráfico de animales

La organización *Traffic* mantiene una lucha a muerte contra los traficantes de seres vivos en todo el planeta, asesorando a los gobiernos para la mejor aplicación del convenio CITES (sobre el comercio de especies en peligro), investigando _____ infiltrándose en las propias redes de los contrabandistas de seres vivos.

Las razones del tráfico de animales son, por una parte, unos beneficios económicos de unos 5000 millones de dólares a nivel mundial, derivados de un negocio en su mayoría clandestino; por otra parte, la moda de tener animales salvajes como mascotas. Es una tendencia social que lleva a la gente a poseer serpientes, leones, guacamayos, etc., unas veces por un amor a la naturaleza mal entendido; otras, por afán de atraer la atención.

_____, el Tercer Mundo, punto de procedencia de la mayoría de las especies, gana muy poco con el expolio de su fauna. Por ejemplo, un gorila capturado en los bosques guineanos reporta a un nativo unos cincuenta euros, _____ que en Madrid este animal podrá venderse por más de dos mil euros.

La demanda de especies exóticas supuso en 1990 la compraventa de más de 40.000 simios y primates en el mundo, la mayoría de los cuales tuvieron que ser arrancados de su hábitat natural con un balance dramático: por cada mono situado en Europa o Norteamérica mueren, al menos, siete de ellos.

Además, en 1989 se vendieron más de 50 millones de pieles de animales salvajes, de las cuales sólo un 45% habían cumplido los requisitos legales. En cuanto al marfil, se vendieron unas 210 toneladas de colmillos, junto con más de 28 millones de productos manufacturados, a pesar de estar prohibido o fuertemente regulado su comercio. Debido a eso, sólo quedan 600.000 elefantes en África.

A eso hay que añadir los toros y otras aves silvestres de diferentes especies. Como consecuencia del tráfico, es muy posible que se extingan durante esa década alguna de esas especies.

Adaptado del periódico El País

13 Las conjunciones que completan correctamente los espacios del texto anterior (línea 5, línea 17 y línea 21) son, respectivamente,

- a) y – Pero – aunque.
- b) e – Aunque – sino.
- c) y – Pero – en cuanto.
- d) y – Aunque – pero.
- e) e – Sin embargo – mientras.

14 Marca con (V) para verdadero y con (F) para falso.
 () Se puede decir que la opción por tener animales salvajes es de cuño político y social.
 () Según la Real Academia Española, el vocablo *tráfico*, también significa en español: circulación de vehículos por calles, caminos, etc.
 () El Tercer Mundo hoy, gana más con el tráfico de animales que ganaba en la última década.

La secuencia correcta en el rellenado de los paréntesis, de cima para baixo, es:

- a) F – F – F.
- b) V – F – V.
- c) F – F – V.
- d) V – V – F.
- e) F – V – F.

15 “*Guacamayo*” (línea 14) y “*colmillo*” (línea 34) pueden ser traducidos al portugués en el singular como

- a) gato siamês – aspa.
- b) coelho – marfim.
- c) espécie de papagaio – dente.
- d) cachorro de caça – marfim.
- e) galo – arcada dentária.

16 Los vocablos “*de los cuales*” (línea 26) y “*de las cuales*” (línea 31) se refieren, respectivamente, a

- a) simios y primates – pieles de animales salvajes.
- b) hábitat natural – marfil.
- c) balance dramático – toneladas de colmillos.
- d) mono europeo – productos manufacturados.
- e) mono norteamericano – marfiles de elefantes africanos.

17 El verbo “*podrá*” (línea 22) puede ser reemplazado sin cambio de sentido por

- a) podrá.
- b) va a poder.
- c) pudo.
- d) ha podido.
- e) puede.

18 Relaciona las columnas, según el significado de los vocablos.

- | | |
|---------------------------|----------------------------------|
| (1) especie de mamífero | () “ <i>afán</i> ” (línea 15) |
| (2) acrecentar | () “ <i>mono</i> ” (línea 28) |
| (3) indecisión por algo | () “ <i>añadir</i> ” (línea 39) |
| (4) echar | |
| (5) especie de ave | |
| (6) deseo intenso de algo | |

La secuencia correcta en el rellenado de los paréntesis, de cima para baixo, es:

- a) 3 – 1 – 6.
- b) 6 – 5 – 4.
- c) 3 – 5 – 2.
- d) 6 – 1 – 2.
- e) 3 – 5 – 4.

Alemão

Tübingen



Die Neckarfront (Foto: Sabine Heinle)

Mitten im Zentrum des Bundeslandes Baden-Württemberg, etwa 40 km südlich von Stuttgart liegt Tübingen, eine beliebte Universitätsstadt am Neckar. Wer durch die Gassen mit den vielen alten Fachwerkhäusern bummelt, spürt die lange Geschichte dieser Stadt. Aber Tübingen ist auch eine Stadt voll junger Menschen. Derzeit studieren hier knapp 30 000 Studenten, sie machen etwa ein Drittel aller Einwohner aus. Schon seit über 500 Jahren ist Tübingen eine Universitätsstadt. Die Studenten können in Tübingen nicht nur hervorragend studieren, sie finden für ihre Freizeit auch ein großes Angebot an Kneipen, Lokalen, Geselligkeit und kulturellen Veranstaltungen.

Die Altstadt mit ihren mittelalterlichen Fachwerkhäusern lädt zum Verweilen ein und wer in solchen Fachwerkhäusern lebt, mag es gemütlich und meidet die Hektik moderner Großstädte.

Tübingen und seine Umgebung ist landschaftlich sehr schön und lädt zu vielfältigen Ausflügen ein: Eine Stocherkahnfahrt auf dem Neckar oder ein Spaziergang hinauf zum Tübinger Schloss oder ins nahe gelegene Kloster Bebenhausen. Und auch der Schwarzwald und die Schwäbische Alb sind nicht weit.

Hohentübingen entstand bereits vor 1000 Jahren, zuerst als (Verteidigungs-)Burg. Dann wurde sie im Laufe der Jahrhunderte von den Grafen, Pfalzgrafen und Herzögen zu einem Schloss ausgebaut, die von hier aus regierten. Berühmte deutsche Philosophen wie Hegel, Schelling, Fichte und Bloch, haben auf dem Schlossberg Spaziergänge gemacht, ebenso wie die Dichter Hauff, Mörike und Hesse, sowie der Astronom Kepler.

(Verändert nach: <http://www.kaleidos.de/2013/01/08/bundeslander-2/#more-7992> von Wolfgang Hieber)

Lesen Sie bitte sorgfältig den Text durch und lösen dann die Aufgaben zum Text:

13 Dem Text nach gibt es in Tübingen _____

- a) zwei Schlösser und zwei Universitäten.
- b) zwei Schlösser und eine junge Universität.
- c) ein Schloss und eine über 500 Jahre alte Universität.
- d) zwei Schlösser und eine mittelalterliche Universität.
- e) keine Schlösser, aber eine Universität.

14 Ergänzen Sie entsprechend dem Text: „...und meidet die Hektik moderner Großstädte.“

Hektik meiden bedeutet hier:

- a) Unruhe aus dem Weg gehen.
- b) sich um Unruhe bemühen.
- c) Rastlosigkeit suchen.
- d) Erregung mindern.
- e) Eile entgegen gehen.

15 Kreuzen Sie entsprechend dem Text an:

In Tübingen _____

- a) leben über 30.000 Studenten.
- b) gibt es viele Neubauten.
- c) wird Kultur nicht besonders in Szene gesetzt.
- d) können die Studenten unbehindert (in aller Ruhe) studieren.
- e) leben ungefähr hunderttausend Einwohner.

16 Die beste Übersetzung für „Die Altstadt mit ihren mittelalterlichen Fachwerkhäusern lädt zum Verweilen ein“, ist:

- a) A cidade velha com suas casas antigas carrega consigo valor.
- b) A cidade antiga com suas casas medievais em enxaimel convidam ao vagar.
- c) O centro histórico em meio a suas casas especializadas convidam a se deixar ficar.
- d) A cidade velha com suas medievais casas especializadas convidam a demorar-se.
- e) O centro histórico em meio a casas medievais em estilo enxaimel são um convite para perambular.

17 Was bedeutet dem Text nach „Umgebung“ in: „Die Umgebung von Tübingen ist landschaftlich sehr schön“?

- a) die Stelle, mit der man sich umgibt.
- b) der Ort, in dem man Umgang pflegt.
- c) das Gebiet, in das das Land eingebettet ist.
- d) die Landschaft, die landwirtschaftlich unbenutzt bleibt.
- e) die Gegend, die einen Ort umgibt.

18 Kreuzen Sie die *nicht* zu dem Text passende Aussage an:

- a) Das Schloss Hohentübingen ist schon sehr alt.
- b) Der bedeutende Schriftsteller Hermann Hesse hat mal in Tübingen gewohnt.
- c) Der Neckar fließt nicht durch Tübingen auf seinem Weg zum Rhein.
- d) In Tübingen haben berühmte Menschen gelebt.
- e) Tübingen bietet den Studenten viele Freizeitmöglichkeiten.

História

19 A egiptomania se caracteriza pela apropriação contemporânea de elementos do Egito Antigo. A esse respeito afirma Bakos que “às vezes, sem percebermos, convivemos diariamente com símbolos e objetos típicos das civilizações dos faraós, elementos que atravessaram os séculos e que chegaram até nós, adaptados, estilizados ou elementos simplesmente decalcados de seus antigos modelos originais.” (BAKOS, Margaret. *Egiptomania: o Egito no Brasil*. São Paulo: Paris Editora, 2004, p. 10).

Essa apropriação contemporânea é perceptível

- a) em representações da deusa Ísis em diversos suvenires.
- b) na utilização da deusa Ishtar como amuleto da sorte.
- c) em réplicas da deusa Afrodite como símbolo da fertilidade.
- d) em ritos de iniciação maçônica onde, de forma estilizada, a deusa Minerva representa a sabedoria.
- e) na utilização do símbolo de Astarte, deusa da Folia, em festividades celebrativas do vinho.

20 A renúncia do papa Bento XVI se transformou num dos assuntos mais badalados no início de 2013. Aliás, uma decisão quase inédita na história de Igreja. Um único precedente conhecido remonta há mais de sete séculos com a decisão do papa Celestino V de abandonar a liderança da Igreja no mesmo ano da sua eleição. A escolha do papa argentino, no mês de março desse ano, se deu num conclave que reuniu cardeais de várias partes do mundo.

Desse processo considere as afirmativas:

I- Construída em fins do século XV e ornada com afrescos de Michelangelo, a Capela Sistina é utilizada para as reuniões do conclave que escolhe o papa as quais são democráticas e abertas ao público.

II- Os cardeais, depois de tomarem a decisão em reunião secreta na Basílica de São Pedro, anunciam o veredito queimando os votos que produzem uma fumaça branca que sai por uma chaminé especialmente colocada para esse rito.

III- O nome que o papa passa a utilizar depois da sua indicação no conclave é uma escolha pessoal tomada antes do anúncio oficial por parte dos cardeais.

IV- Segundo o catolicismo, o papa é o sucessor do apóstolo Pedro a quem Cristo teria indicado como chefe da Igreja numa célebre passagem: “Tu és Pedro e sobre essa pedra edificarei a minha igreja”.

V- O papa Francisco é um jesuíta, ordem essa criada na época da Contrarreforma com objetivos missionários e educacionais.

Assinale a alternativa correta.

- a) Todas as afirmativas estão corretas.
- b) Somente as afirmativas III, IV e V estão corretas.
- c) Somente as afirmativas ímpares estão corretas.
- d) Somente as afirmativas I e II estão corretas.
- e) Somente as afirmativas I, II e V estão incorretas.

21 O Período Regencial brasileiro teve seu início a partir da abdicação de D. Pedro I (1831) e seu fim com a antecipação da maioridade de D. Pedro II (1840), quando completou 15 anos. Sobre o Período Regencial é correto afirmar que

- a) havia uma normalidade democrática, sem rebeliões ou qualquer reivindicação das províncias em relação à administração imperial.
- b) apesar das várias revoltas ocorridas nas províncias contra D. Pedro I, havia uma tranquilidade política.
- c) foi proclamada uma República no país, com a eleição direta dos Regentes para um mandato de quatro anos.
- d) como o país era governado por regentes, ocorreram muitas insatisfações e grandes rebeliões nas províncias.
- e) aconteceu a Revolução Pernambucana, uma revolta popular ocorrida entre 1837 e 1838, que pretendia criar uma república provisória. Liderada por Francisco Sabino, teve a participação de fazendeiros, militares e integrantes de uma classe intermediária.

22 Associe corretamente as leis àquilo que elas determinavam.

(1) Lei Eusébio de Queirós (1850)

(2) Lei Rio Branco (1871)

(3) Lei Saraiva-Cotegipe (1885)

(4) Lei Áurea (1888)

() Declarava livres os filhos de escravos nascidos daquela data em diante.

() Declarava livres todos os escravos ainda existentes no País.

() Declarava livres escravos com mais de 65 anos.

() Proibia definitivamente o tráfico de escravos para o Brasil.

() Favorecia mais os proprietários, porque não precisavam alimentar escravos velhos.

() O proprietário ainda podia usar o trabalho do filho da escrava até este chegar aos 21 anos.

() Apesar de extinguir totalmente a escravidão, não criou medidas para integrar os ex-escravos ao mercado de trabalho.

A sequência correta de preenchimento dos parênteses, de cima para baixo, é

a) 2 - 4 - 3 - 1 - 3 - 2 - 1.

b) 2 - 4 - 3 - 1 - 3 - 2 - 4.

c) 4 - 2 - 3 - 1 - 3 - 4 - 2.

d) 1 - 4 - 3 - 2 - 3 - 1 - 4.

e) 2 - 3 - 4 - 1 - 3 - 2 - 1.

23 Há 90 anos ocorreu a Revolução de 1923 no Rio Grande do Sul. Nessa ocasião, as oposições se uniram contra o presidente Borges de Medeiros, que se perpetuava no comando do governo do Estado.

Sobre esse acontecimento, analise as seguintes afirmativas.

I- O pretexto para o início da Revolução foi a suposta apuração fraudulenta das eleições estaduais de 1922.

II- A Revolução teve fim em dezembro de 1923 quando foi assinado o Pacto de Pedras Altas, na residência de Assis Brasil. Este acordo estipulou que Borges poderia permanecer até o final do mandato, em 1928, mas pôs fim à instituição da reeleição para presidência do Estado.

III- A Revolução de 1923 foi o movimento armado ocorrido no estado do Rio Grande do Sul, no qual lutaram, de um lado, os partidários de Borges de Medeiros (Ximangos) e, de outro, os aliados de Assis Brasil (Maragatos).

Assinale a alternativa correta.

- a) Somente a afirmativa I está correta.
- b) Somente a afirmativa II está correta.
- c) Somente a afirmativa III está correta.
- d) Todas as afirmativas estão corretas.
- e) Todas as afirmativas estão incorretas.

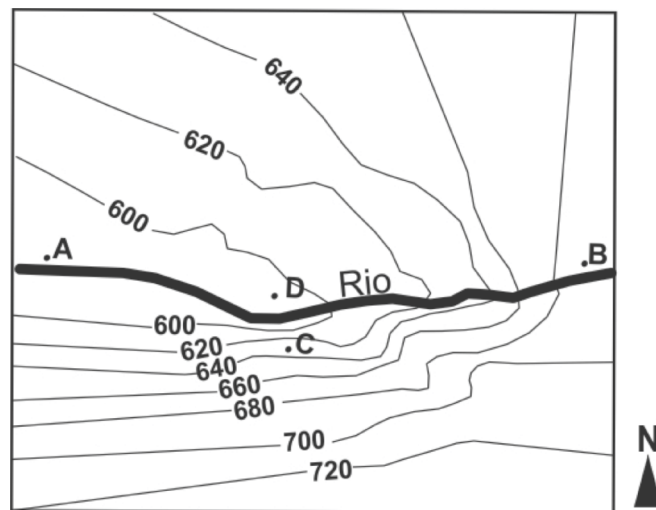
24 Há oitenta anos chegava ao poder como chanceler Adolf Hitler. Combatente da Grande Guerra de 1914-18, foi um dos principais líderes do Nacional-Socialismo que, ao longo da década de 1920, lutava para ter expressão política na República de Weimer. Em 1933, depois de ter sido derrotado nas urnas quando candidato a presidente, foi indicado como chanceler passando a colocar em prática sua política totalitária.

A respeito do período nazista é correto afirmar

- a) que o Partido de Hitler baseava-se numa ideologia semita que objetivava exterminar os judeus.
- b) que, após o incêndio do Reichstag em 1935, Hitler compôs um gabinete com republicanos e democratas.
- c) que o III Reich visava transformar a Alemanha num império de mil anos com total hegemonia sionista.
- d) que a derrota de Hitler foi sacramentada com a explosão da bomba atômica em Dresden.
- e) que alguns campos de concentração foram utilizados como áreas de extermínio sistemático de pessoas consideradas inimigas do Reich.

Geografia

25 A representação do relevo abaixo é parte da carta topográfica na escala de 1:50.000, cuja equidistância entre as curvas de nível é de 20 metros.



Fonte: Adaptado de http://www.ibge.gov.br/home/geociencias/download/arquivos/index1_pdf.shtm. Carta Topográfica Folha SF. 22-Z-C-II-4

Sobre o assunto, podemos dizer que

I- o sentido do escoamento das águas do rio é de oeste para leste.

II- o ponto B está a montante do rio e o ponto A está a jusante.

III- o ponto C está na margem esquerda do rio e o ponto D na margem direita.

IV- a porção Setentrional apresenta um relevo mais acidentado.

Assinale a alternativa correta.

- a) Somente a afirmativa I está correta.
- b) Somente as afirmativas I e II estão corretas.
- c) Somente as afirmativas III e IV estão corretas.
- d) Somente as afirmativas II e III estão corretas.
- e) Todas as afirmativas estão corretas.

26 Os Sistemas de Informações Georreferenciadas ou Sistemas de Informações Geográficas (SIGs) são usualmente aceitos como sendo uma tecnologia que possui o ferramental necessário para realizar análise com dados espaciais.

(Fonte: SILVA, Ardemiro de Barros. *Sistemas de Informações Georreferenciadas: conceitos e fundamentos*. Campinas, SP: Editora da UNICAMP, 2003).

Sobre o assunto é correto afirmar que

I- oferecem, ao serem implementados, alternativas para o entendimento da ocupação e utilização do meio físico, compondo o chamado universo da Geotecnologia, ao lado do Processamento Digital de Imagens e da Geoestatística.

II- são o resultado da utilização conjunta de mapas digitais, crescentemente elaborados com auxílio do GPS (Sistema de Posicionamento Global), e de banco de dados informatizados.

III- os elementos básicos de um SIG são os equipamentos (*hardware*), os aplicativos (*software*), o pessoal especializado (*peopleware*) e o banco de dados.

IV- correspondem à tecnologia de captação de imagens, através do fluxo de ondas eletromagnéticas refletidas ou emitidas pelos objetos existentes na superfície terrestre.

Assinale a alternativa correta.

- a) Somente a afirmativa I está correta.
- b) Somente as afirmativas I e II estão corretas.
- c) Somente as afirmativas I, III e IV estão corretas.
- d) Somente as afirmativas II e III estão corretas.
- e) Somente as afirmativas I, II e III estão corretas.

27 Sabendo-se que o perímetro da circunferência polar da Terra é em torno de 40.000 km, identifique, aproximadamente, a menor distância, em superfície, da cidade de Santa Cruz do Sul, que está a 29,70° de latitude Sul, até a linha do Equador.

- a) 1.100 km.
- b) 297 km.
- c) 3.300 km.
- d) 1.350 km.
- e) 2.297 km.

28 Leia as afirmativas abaixo e assinale a alternativa correta.

Em relação à dinâmica demográfica brasileira, é possível afirmar que

I- a população brasileira passou de 52 milhões de habitantes em 1950, para 191 milhões em 2010. Ou seja, a população quase quadruplicou em 60 anos, devido à disparidade entre suas Taxas Brutas de Natalidade e suas Taxas Brutas de Mortalidade.

II- a taxa de fecundidade total no Brasil que era de 6,16 filhos por mulher, em 1940, tem diminuído chegando a 1,90 filho em 2010. O menor ritmo de fecundidade também teve influência na mudança da estrutura etária populacional do país, que se apresenta agora mais envelhecida, devido ao aumento proporcional de idosos e à diminuição da parcela de crianças no total da população.

III- nas três últimas décadas, a população brasileira está envelhecendo rapidamente e se concentrando sobretudo nas cidades médias brasileiras, localizadas nas regiões Sudeste e Nordeste.

- a) Somente as afirmativas I e II estão corretas.
- b) Somente a afirmativa III está correta.
- c) Somente as afirmativas I e III estão corretas.
- d) Somente as afirmativas II e III estão corretas.
- e) Todas as afirmativas estão corretas.

29 Leia as afirmativas abaixo e assinale a alternativa correta.

O processo de globalização da economia, em curso desde a década de 1980, tem se caracterizado pela apresentação de uma intensa e desigual integração do espaço geográfico, bem como pela fragmentação espacial.

Constitui-se também característica desse processo

I- a intensificação, no período, da criação de blocos econômicos regionais com distintos graus de integração. São exemplos o Mercado Comum do Sul e a Cooperação Econômica da Ásia e do Pacífico.

II- a perda total pelos Estados nacionais de sua capacidade de regulação dos fluxos comerciais, de pessoas e de capitais.

III- a ampliação dos fluxos globais de toda ordem como os de capitais, informações, mercadorias, pessoas e ideias.

- a) Somente as afirmativas I e II estão corretas.
- b) Somente a afirmativa III está correta.
- c) Somente as afirmativas I e III estão corretas.
- d) Somente as afirmativas II e III estão corretas.
- e) Todas as afirmativas estão corretas.

30 Em relação ao processo de urbanização brasileira, assinale a alternativa **incorreta**:

a) Nos últimos 40 anos, a consolidação da estrutura urbana no País, após intensos fluxos migratórios de natureza rural-urbana e mesmo de pequenos núcleos urbanos para os centros maiores, fez com que mais de 80% da população residisse em áreas urbanas.

b) Desde os anos 1990, a metropolização brasileira ocorre simultaneamente ao processo de desmetropolização do país, com o crescimento das cidades médias brasileiras.

c) A rede urbana brasileira se tornou mais complexa e as relações entre as cidades não mais seguem uma orientação unidirecional e hierárquica, mas estão sujeitas a ações e processos socioeconômicos de origem multiescalar.

d) As cidades brasileiras que apresentam um intenso nível de especialização econômica experimentam um menor grau de dependência econômica setorial, resultante de sua característica multifuncional urbana.

e) As cidades médias brasileiras, no momento contemporâneo, são aquelas definidas pelo tamanho de sua população (acima de 100 mil habitantes) e/ou pela sua função intermediadora na rede urbana brasileira.

Filosofia

31 Em Filosofia, duas espécies de juízos podem ser emitidos pelos sujeitos: juízos de fato (quando dizem o que as coisas são, como são e por que são) e juízos de valor (quando dizem não o que é, mas como deveria ser, quando avaliam ações, acontecimentos, sentimentos e intenções).

Isso posto, considere as afirmativas:

I- “A chuva é boa para as plantas.”

II- “A universidade é um lugar onde se busca a formação profissional.”

III- “Você não deveria ter ido àquela festa, e sim ter estudado para o vestibular.”

IV- “Essa questão de Filosofia é fácil de ser acertada.”

A ordem correta, respectivamente e na ordem crescente, dos juízos acima é:

- a) juízo de fato, juízo de valor, juízo de valor, juízo de fato.
- b) juízo de valor, juízo de fato, juízo de valor, juízo de fato.
- c) juízo de fato, juízo de valor, juízo de valor, juízo de valor.
- d) juízo de valor, juízo de fato, juízo de fato, juízo de fato.
- e) juízo de valor, juízo de fato, juízo de valor, juízo de valor.

32 O problema da *mimesis* em Platão e Aristóteles até hoje tem ressonância no mundo contemporâneo. Grande parte do público recusa a arte produzida na contemporaneidade por conta da estética platônica. Aristóteles liberta a arte dos limites determinados por Platão e afirma que

- a) a arte não tem como fim a verdade.
- b) a arte tem a ver com a *catharsis*, uma função social terapêutica.
- c) a arte é mimética, ou seja, apenas imita a aparência das coisas.
- d) Todas as alternativas estão corretas.
- e) Nenhuma das alternativas está correta.

33 Um dos problemas principais da Filosofia Política é o de determinar a natureza do Estado, entendido como sociedade politicamente organizada. Essa questão começou a ser debatida na Filosofia Antiga e foi retomada, depois, na Idade Moderna pela ocasião do surgimento dos Estados Nacionais modernos, constituindo um tema central tanto da tradição liberal quanto do pensamento marxista. Considere agora as seguintes afirmações sobre esse assunto:

I- Para Aristóteles, como para os sofistas, a natureza do Estado é artificial. Surge de um acordo implícito por meio do qual alguns grupos humanos colocaram um fim em suas disputas.

II- Segundo Aristóteles, os homens têm tendência a viver em sociedade porque não podem se bastar a si mesmos.

III- Hobbes considerava que o Estado surgiu por meio de um acordo implícito por meio do qual os indivíduos abriram mão de seu direito de revidar os danos sofridos pela ação de outra pessoa, fazendo justiça pelas suas mãos, e transferiram esse direito a um terceiro impessoal: o Estado.

IV- Para Locke, os indivíduos não têm direito à propriedade privada e o único proprietário deve ser o Estado.

V- Para Marx, os estados nacionais, criados pela burguesia, representam os interesses de todas as classes sociais.

Assinale a alternativa correta.

- a) Somente a afirmativa II está correta.
- b) Somente as afirmativas II e III estão corretas.
- c) Somente as afirmativas I e IV estão corretas.
- d) Somente a afirmativa IV está correta.
- e) Somente as afirmativas IV e V estão corretas.

Sociologia

34 “As considerações sobre cultura nos levam a uma importante conclusão: a existência de uma imensa diversidade cultural – tanto nos níveis regionais e nacionais como na sociedade global – implica a existência de diferenças, mas não de desigualdades. Em outras palavras, a Antropologia nos ensina hoje que sociedades e grupos sociais cujos valores, práticas e conhecimentos não são iguais aos nossos não são primitivos ou inferiores: são diferentes. As diferenças só passam a ser sinônimo de desigualdade quando estão inseridas em relações de dominação e exploração.” (SANTOS, Rafael José. *Antropologia para quem não vai ser antropólogo*. Porto Alegre: Tomo Editorial, 2005. p. 32-33)

Considerando a ideia de diversidade cultural apresentada no texto acima, avalie as seguintes afirmativas:

I- A diversidade cultural existe porque as diferentes sociedades encontram-se em estágios diferentes de evolução social.

II- O estudo e reconhecimento da diversidade cultural não permite a classificação de sociedades em primitivas e evoluídas.

III- As diferenças biológicas entre os seres humanos determinam as diferenças de hábitos e costumes culturais.

IV- As diferenças culturais são transformadas em desigualdades culturais quando duas ou mais culturas são colocadas em contato por relações de força.

Assinale a alternativa correta.

- a) Somente a afirmativa I está correta.
- b) Somente as afirmativas II e III estão corretas.
- c) Somente as afirmativas I e IV estão corretas.
- d) Todas as afirmativas estão corretas.
- e) Somente as afirmativas II e IV estão corretas.

35 Karl Marx se notabilizou como o cientista social que fundou as bases epistemológicas do Materialismo Histórico a partir das categorias Capital e Trabalho e do método dialético. Segundo o pensador, a história da humanidade se desenvolve a partir da tensão entre essas duas categorias e todas as formas históricas de sociedade, a partir do comunismo primitivo, expressam em si mesmas uma organização específica do trabalho com vistas à produção de bens e acúmulo de riquezas. Nesse sentido, o capitalismo seria uma das formas sociais que se caracteriza pela organização da produção a partir da relação entre capital e trabalho, de tal modo que os donos dos meios de produção (a burguesia) exploram o trabalho objetivando a obtenção do lucro. A categoria econômica que denota o lucro obtido a partir desse processo de exploração do trabalho é denominada por Karl Marx de

- a) expropriação.
- b) exploração.
- c) capitalismo.
- d) mais-valia.
- e) comunismo.

36 Em recente artigo publicado na Revista Brasileira de Educação, a pesquisadora Heloisa Helena Martins analisa a relação entre juventude e mercado de trabalho.

No seu texto, ela apresenta o seguinte comentário: “Informações referentes às montadoras de carros no Brasil revelam que no período de 1991 a 1995 houve um crescimento da produção de 70% e de 78% na produtividade, enquanto verificou-se uma redução no emprego de 5%. No setor de auto-peças, no mesmo período, houve um aumento no faturamento de 74%, de 97% na produtividade, e uma diminuição de 12% no emprego (DIEESE, 1996a). O que esses dados demonstram é o crescimento econômico acompanhado pela redução dos postos de trabalho e que, apesar da exigência cada vez menor de mão de obra, obtêm-se cada vez mais bens e serviços.”

(MARTINS, Heloisa Helena Teixeira de Souza. O jovem no mercado de trabalho. *Rev. Bras. Educ.* 1997, n.05-06, pp. 96-109. Disponível em: http://educa.fcc.org.br/scielo.php?script=sci_arttext&pid=S1413-24781997000200009&lng=pt&nrm=iso. ISSN 1413-2478.)

Com base no argumento da autora, é possível afirmar

- a) que o crescimento econômico é motivo do aumento da oferta de empregos para os jovens.
- b) que apesar do crescimento econômico e do aumento da oferta de bens e serviços, diminui-se a oferta de postos de trabalho.
- c) que o aumento da produção leva a um aumento de emprego na indústria automobilística brasileira.
- d) Todas as alternativas estão corretas.
- e) Nenhuma das alternativas está correta.

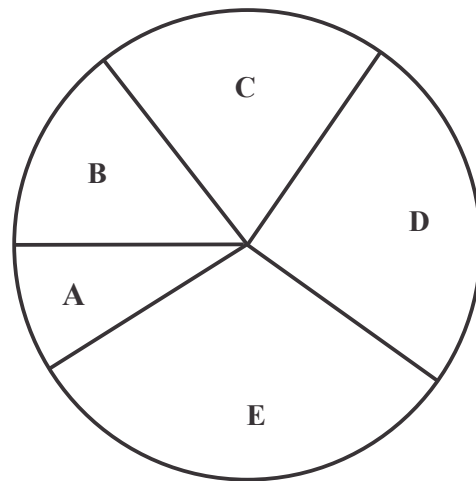
Matemática

37 A área dos 5 setores circulares, representados na circunferência abaixo, indica o número de votos, em ordem crescente, obtidos pelos candidatos “A”, “B”, “C”, “D” e “E” que concorriam a prefeito de uma localidade com 12150 eleitores.

Observando os resultados, notou-se que o número de votos obtidos pelos candidatos formava uma progressão aritmética.

Se o ângulo central do setor que mostra a votação do candidato “E” mede 112° , assinale a alternativa que mostra a votação do candidato com menor número de votos.

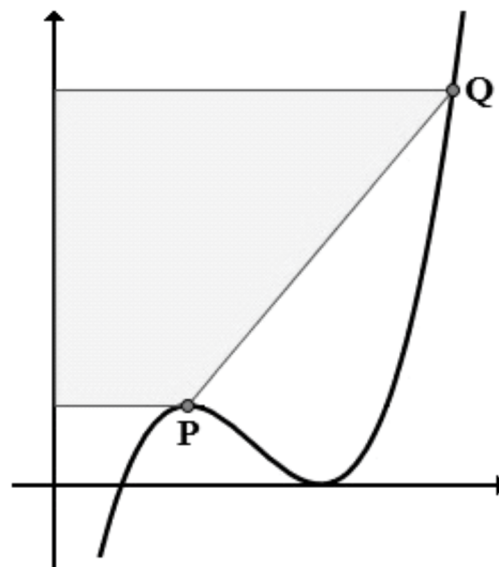
- a) 1020.
- b) 1040.
- c) 1060.
- d) 1080.
- e) 1100.



38 Os pontos P e Q, destacados no plano cartesiano abaixo, pertencem ao gráfico da função

$$f(x) = x^3 - 9x^2 + 24x - 16$$

e suas abscissas são respectivamente iguais a 2 e 6. A área do polígono formado pelos pontos P, Q e suas projeções no eixo das ordenadas está destacado na figura abaixo. Esta área mede



- a) 32 unidades de área.
- b) 48 unidades de área.
- c) 64 unidades de área.
- d) 80 unidades de área.
- e) 96 unidades de área.

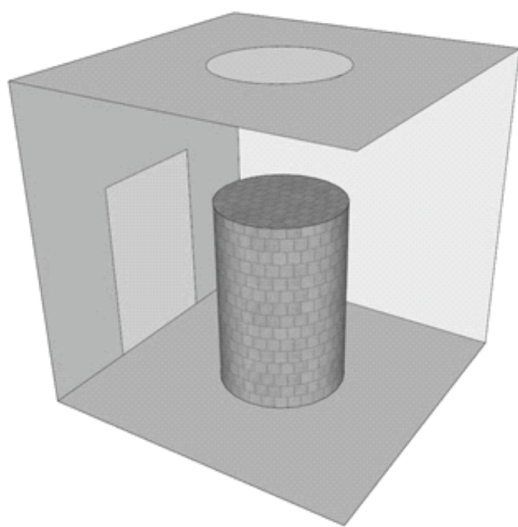
39 Assinale a única sentença verdadeira sobre o con-

junto solução da equação $\frac{100^{\log(x)} + 3}{10^{\log(x)}} = 5$

- a) Possui dois elementos cujo módulo da diferença é 2.
- b) Possui dois elementos cuja soma é -2.
- c) Possui dois elementos cuja soma é 3/4.
- d) Possui um elemento porque a raiz é dupla.
- e) É um conjunto vazio.

40 Um cilindro reto está num quarto conforme o esquema abaixo. Se a sua projeção sobre o teto e sobre uma parede tem superfícies respectivamente iguais a 8m^2 e $16\sqrt{\pi}\text{m}^2$, então o volume deste cilindro é de

- a) $8\sqrt{2}\text{m}^3$.
- b) $8\pi\text{m}^3$.
- c) $12\pi\text{m}^3$.
- d) $16\sqrt{2}\text{m}^3$.
- e) $16\pi\sqrt{2}\text{m}^3$.



41 O resultado da fração que triplica de valor se adicionarmos o denominador a ambos os termos desta fração está no intervalo

- a) $]-\infty ; 0]$
- b) $] 0 ; 3]$
- c) $] 3 ; 6]$
- d) $] 6 ; 9]$
- e) $] 9 ; \infty[$

42 Um comerciante comprou 200 unidades de um produto “A” e as vendeu ganhando 10% sobre o investimento. Com esse montante, comprou 150 unidades de um produto “B” que vendeu com lucro de 25%. Com esse novo capital, adquiriu 660 produtos “C” ao preço de R\$ 90,00 a dúzia. Das alternativas abaixo, assinale aquela que indica o lucro obtido nas vendas efetuadas.

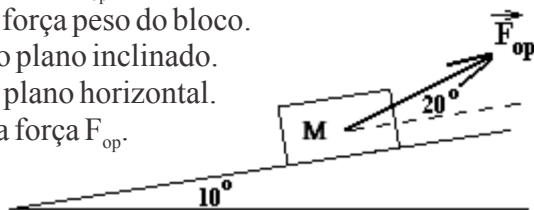
- a) R\$ 1.150,00.
- b) R\$ 1.200,00.
- c) R\$ 1.250,00.
- d) R\$ 1.300,00.
- e) R\$ 1.350,00.

ESPAÇO PARA CÁLCULOS

Física

43 Durante a subida sobre um plano inclinado de 10° , com a horizontal, um operador aplica sobre um bloco de massa M uma força F_{op} que faz 20° com o plano inclinado. Sabendo que existe uma força de atrito dinâmica entre o bloco e o plano inclinado, podemos afirmar que a força de atrito faz um ângulo de

- a) 30° com a força F_{op} .
- b) 90° com a força peso do bloco.
- c) 180° com o plano inclinado.
- d) 90° com o plano horizontal.
- e) 180° com a força F_{op} .



44 A imagem de um objeto obtida através de uma lente delgada divergente é sempre

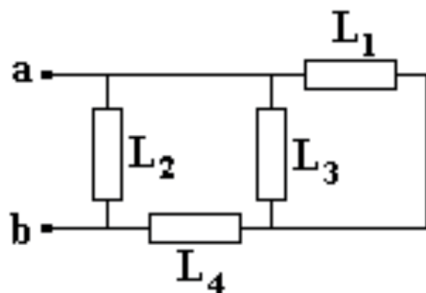
- a) virtual, direta e de altura menor.
- b) virtual, direta e de altura maior.
- c) virtual, invertida e de altura menor.
- d) real, direta e de altura maior.
- e) real, direta e de altura menor.

45 Dois veículos (1) e (2) entram ao mesmo tempo num túnel de 1,5 km de comprimento. Sabendo que a velocidade do veículo (1) é igual a 72 km/h e a do veículo (2) é igual a 15 m/s, neste caso quem sai primeiro do túnel é o

- a) veículo (1) com 5 segundos na frente.
- b) veículo (2) com 10 segundos na frente.
- c) veículo (1) com 15 segundos na frente.
- d) veículo (2) com 20 segundos na frente.
- e) veículo (1) com 25 segundos na frente.

46 Foi aplicada uma tensão de 110 V entre os pontos (a) e (b) do seguinte circuito, formado com quatro lâmpadas idênticas. Após certo tempo, só a lâmpada L_3 queima e, em consequência disso, a lâmpada L_1 brilha

- a) menos do que antes.
- b) mais do que antes.
- c) menos do que L_4 .
- d) mais do que L_4 .
- e) mais do que L_2 .



47 Temos dois termômetros, um Celcius ($^\circ\text{C}$) e um desconhecido ($^\circ\text{X}$). O ponto do vapor na escala ($^\circ\text{C}$) é de 100° e na escala ($^\circ\text{X}$) é de 110° . Um corpo foi medido ao mesmo tempo pelos dois termômetros ($^\circ\text{C}$) e ($^\circ\text{X}$) e foi constatado que nas duas escalas tivemos a mesma leitura de 50° . Se o ponto do gelo na escala Celcius ($^\circ\text{C}$) é igual a zero (0) grau, este mesmo ponto do gelo na escala ($^\circ\text{X}$) é de

- a) $+5,0$.
- b) $0,0$.
- c) $-5,0$.
- d) $-10,0$.
- e) $-20,0$.

48 A energia potencial gravitacional E_p , na vizinhança da terra, e a energia cinética E_c , a baixas velocidades, são dadas pelas seguintes fórmulas, respectivamente:

- a) $E_p = \frac{1}{2} mgh$; $E_c = 2mv^2$
- b) $E_p = mgh$; $E_c = \frac{1}{2} mv^2$
- c) $E_p = \frac{mgh}{2}$; $E_c = mv^2$
- d) $E_p = 2mgh$; $E_c = \frac{mv^2}{2}$
- e) $E_p = mgh$; $E_c = \frac{1}{2} mv^2$

ESPAÇO PARA CÁLCULOS

Biologia

49 Considere as afirmativas abaixo.

I- Digerem materiais incorporados por endocitose.

II- Participam da síntese de esteroides.

III- Participam da biogênese das membranas celulares.

IV- Contêm enzimas digestivas.

São verdadeiras para os lisossomos

- a) somente as afirmativas I, II e III.
- b) somente as afirmativas I, III e IV.
- c) somente as afirmativas III e IV.
- d) somente as afirmativas I e IV.
- e) Nenhuma das alternativas anteriores está correta.

50 Sobre o tecido epitelial, marque a alternativa **incorreta**.

- a) O tecido epitelial de revestimento caracteriza-se por apresentar células justapostas com pouco material intercelular.
- b) As principais funções do tecido epitelial são: revestimento, absorção e secreção.
- c) As glândulas endócrinas permanecem conectadas ao epitélio superficial por um duto excretor que transporta o produto de secreção para o exterior.
- d) O epitélio que reveste internamente os vasos sanguíneos é chamado endotélio.
- e) Os epitélios não possuem um suprimento sanguíneo e linfático direto. Os nutrientes são transferidos por difusão.

51 A maioria dos peixes ósseos tem um órgão responsável pela manutenção do equilíbrio hidrostático com o meio, chamado

- a) nadadeira caudal.
- b) bexiga natatória.
- c) clasper.
- d) rim.
- e) celoma perivisceral.

52 Em condições normais, qual das estruturas abaixo não é evidenciada em uma mulher na idade reprodutiva?

- a) Corpo lúteo secretando progesterona.
- b) Oócitos primários.
- c) Oócitos secundários na metáfase da meiose II.
- d) Primeiro corpúsculo polar.
- e) Oogônias ativas.

53 Uma certa raça de coelho pode apresentar pelagem longa ou pelagem curta. Quando cruzamos coelhos puros de pelagem curta com coelhos puros de pelagem longa, os filhotes sempre apresentam pelagem curta. Sabendo que o criador tinha um plantel com 160 coelhos totais e que 90 eram de pelagem longa e 70 de pelagem curta, identifique qual será a quantidade mais provável de coelhos no plantel com os seguintes genótipos, respectivamente: homozigoto dominante, heterozigotos e homozigotos recessivos.

- a) 10 – 60 – 90.
- b) 90 – 10 – 60.
- c) 90 – 35 – 35.
- d) 40 – 80 – 40.
- e) 70 – 60 – 30.

54 Na fotossíntese, dois estágios sequenciais ocorrem nos cloroplastos: **1)** primeiro a luz com certos comprimentos de onda é capturada e convertida em energia química por uma série de passos chamados de reações de luz, ou reações luminosas, ou ainda fase clara; e **2)** o CO_2 é fixado e reduzido a compostos orgânicos, particularmente açúcares, por uma série de passos chamados de reações no escuro, ou fixação de CO_2 , ou ainda fase escura.

Estas reações ocorrem, respectivamente,

- a) nos citocromos e no estroma.
- b) na membrana tilacoide e no estroma.
- c) na molécula antena e nos centros de reação.
- d) no estroma e na molécula antena.
- e) os dois estágios ocorrem no estroma.

Química

55 As fórmulas corretas do ácido e da base que, por neutralização parcial, produzem BaOHCl , além de água, são, respectivamente:

- H_2Cl e BaCl_2 .
- HClO_3 e $\text{Ba}(\text{OH})_2$.
- HCl e BaOH_2 .
- HClO_2 e BaO .
- HCl e $\text{Ba}(\text{OH})_2$.

56 Um laboratorista possui um frasco contendo solução KOH cuja concentração é 2 mol L^{-1} . Ele retirou 5 mL desta solução com uma pipeta, transferiu para um balão volumétrico de 50 mL e adicionou água até completar o volume. Qual a concentração da solução preparada pelo laboratorista?

- $1,0 \text{ mol L}^{-1}$.
- $2,0 \text{ mol L}^{-1}$.
- $0,10 \text{ mol L}^{-1}$.
- $0,20 \text{ mol L}^{-1}$.
- $0,50 \text{ mol L}^{-1}$.

57 Considerando seus conhecimentos de química, analise as afirmativas que se seguem:

I- A reação de decomposição do ácido carbônico gera como produtos água e dióxido de carbono.

II- A pressão de um gás é decorrente da colisão de suas moléculas com a parede do recipiente que o contém.

III- Denomina-se oxidação o ganho de elétrons por uma espécie química.

IV- Volumes iguais de dois gases ideais quaisquer, nas mesmas condições de temperatura e pressão, contêm diferentes números de moléculas.

V- Íons com carga positiva são chamados de ânions e são doadores de elétrons.

Assinale a alternativa correta.

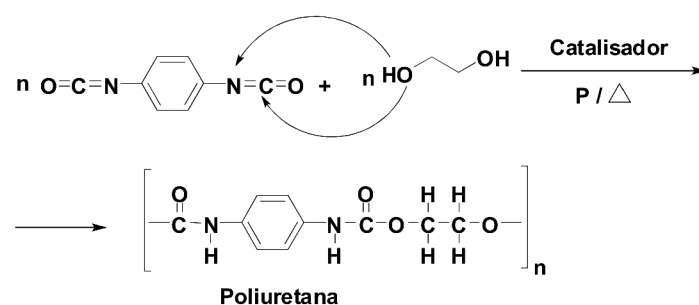
- Somente a afirmativa II está correta.
- Somente as afirmativas I e II estão corretas.
- Somente as afirmativas II e III estão corretas.
- Somente as afirmativas III e IV estão corretas.
- Somente as afirmativas II, III e V estão corretas.

58 Entre as diferentes espécies de compostos inorgânicos, os sais constituem um grupo extremamente representativo, pelas suas inúmeras aplicações. Os sais são obtidos normalmente através de reações de neutralização entre ácidos e bases. Uma importante propriedade dos sais é a capacidade de ionizar-se em água, gerando cátions e ânions e, através desse fenômeno, podemos inferir sobre o pH de soluções salinas, quando conhecemos o grau de ionização do ácido e o grau de dissociação da base, precursores do sal.

Indique, entre as alternativas abaixo, a que apresenta sais que por hidrólise geram solução com $\text{pH} < 7$ e $\text{pH} > 7$, respectivamente:

- NaClO_4 e sulfato de potássio.
- Cloreto de amônio e CuBr_2 .
- NaCl e nitrato de alumínio.
- Na_2SO_4 e carbonato de cálcio.
- Iodeto de chumbo IV e CaS .

59 A poliuretana, espuma cuja combustão incompleta, gerando espécies tóxicas contendo carbono, nitrogênio, oxigênio, entre outros elementos, provocou a tragédia da boate Kiss em Santa Maria/RS. Ela é formada pela reação de polimerização do diisocianato de parafenileno com etilenoglicol, de acordo com a equação abaixo.

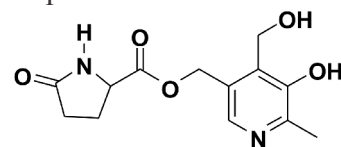


Indique a alternativa verdadeira acerca da poliuretana.

- Apresenta o grupo éter no seu monômero.
- A sua combustão gera, entre outros compostos, o íon cianeto.
- O monômero tem fórmula molecular $n(\text{C}_{10}\text{H}_6\text{N}_2\text{O}_3)$.
- Existem 10 ligações π no monômero da poliuretana.
- O etilenoglicol também pode ser chamado de etan,1,2-ditiol.

60 Com a lei ainda mais rigorosa desde janeiro para os motoristas flagrados dirigindo embriagados, voltam a circular na internet informações de que é possível burlar o bafômetro ingerindo comprimidos de Metadoxil®, cujo princípio ativo é o pidolato de piridoxina.

Indique a única alternativa em que todos os grupos funcionais estão presentes na molécula do pidolato de piridoxina.



Pidolato de piridoxina

- Cetona, éter e fenol.
- Lactama, éster e enol.
- Éster, álcool e fenol.
- Amida, anidrido e fenol.
- Imina, éster e éter.

ESPAÇO PARA CÁLCULOS

Redação

LEMBRETES

- ✍ Focalize um único tema entre as **três** propostas apresentadas, e construa o seu texto com clareza, coerência e correção, defendendo o seu ponto de vista com ideias bem organizadas.
- ✍ Não esqueça que seu texto tem um leitor, um destinatário.
- ✍ Não esqueça de dar um título à sua redação, coerente com a temática escolhida.
- ✍ Numere o título de sua redação, de acordo com o número do tema escolhido.
- ✍ Recomenda-se uma extensão entre 20 e 30 linhas.
- ✍ Recomenda-se também rascunhar o texto previamente, para só depois passá-lo a limpo, na folha específica, **com caneta**.
- ✍ A letra deve ser bem legível.

TEMA 1

Caminho da realização

Diante do desprestígio social, a carreira do professor - da professora, na esmagadora maioria dos casos - há bastante tempo deixou de seduzir os jovens universitários. Sobram indicadores para apontar a queda livre. O que surpreende é o que está na contramão dessa visão do senso comum: a constatação de que existem professores bem-sucedidos, realizados profissionalmente e com salários bem acima da média do mercado. Afinal de contas, seria possível sonhar com o casamento entre realização profissional e prática do magistério?

Planejamento, qualificação profissional e boa leitura das diferentes realidades do campo educacional podem fazer com que se obtenha realização na carreira docente. Até mesmo financeira.

✍ **Como você vê essa questão? Elabore um texto para avaliar as afirmações apresentadas, tomando uma posição ao fazer uma análise do campo educacional.**

TEMA 2

Maioridade penal

A sensação de impunidade invade a sociedade brasileira que, acossada pela mídia, clama a revisão de uma antiga demanda que é a fixação da idade de dezesesseis anos para a imputabilidade.

Há outras variações, como a que reduz ainda mais esse limite para quatorze anos e os que relativizam completamente a maioridade para pesquisar o grau de discernimento por meio de um exame, sustentando a responsabilização a partir de laudos médicos, psicológicos e de assistência social.

✍ **Posicione-se. Produza um texto argumentativo no qual você mostre a sua compreensão sobre o assunto. Seja claro, objetivo e construa argumentos consistentes que deem sustentação à sua abordagem.**

TEMA 3

É possível ser feliz?

*“E eu me sinto completamente feliz.
Mas, quando falo dessas pequenas felicidades certas,
que estão diante de cada janela, uns dizem que essas coisas não existem,
outros que só existem diante das minhas janelas, e outros,
finalmente, que é preciso aprender a olhar, para poder vê-las assim”.* (Cecília Meireles)

Numa abordagem leiga, observando a simplicidade do poema de Cecília Meireles e a profundidade de sua significação, frente a esse momento de nossa sociedade que exige, cada vez mais, do indivíduo demonstrações de felicidade extrema, sucesso, acima de qualquer coisa, popularidade, fama, indicadores de riqueza, juventude e jovialidade, há como ser feliz?

 **Elabore um texto argumentativo posicionando-se sobre a relação entre modelos comportamentais socialmente privilegiados, e a possibilidade de ser feliz.**

TABELA PERIÓDICA E SEUS ELEMENTOS

1	NÚMERO ATÔMICO	SÍMBOLO	NOME	PESO ATÔMICO
1		H	HIDRGÊNIO	1.00794
2		He	HELIO	4.002602
3		Li	LÍTIO	6.941
4		Be	BERÍLIO	9.012182
5		B	BORO	10.811
6		C	CARBONO	12.0107
7		N	NITROGÊNIO	14.00674
8		O	OXIGÊNIO	15.9994
9		F	FLUOR	18.9984032
10		Ne	NEÔNIO	20.1797
11		Na	SÓDIO	22.98977
12		Mg	MAGNÉSIO	24.305
13		Al	ALUMÍNIO	26.981538
14		Si	SILÍCIO	28.0855
15		P	FÓSFORO	30.973762
16		S	ENXOFRE	32.066
17		Cl	CLORO	35.4527
18		Ar	ARGÔNIO	39.948
19		K	POTÁSSIO	39.0983
20		Ca	CÁLCIO	40.078
21		Sc	ESCÂNDIO	44.95591
22		Ti	TITÂNIO	47.867
23		V	VANÁDIO	50.9415
24		Cr	CRÔMO	51.9961
25		Mn	MANGANÊS	54.938049
26		Fe	FERRO	55.845
27		Co	COBALTO	58.9332
28		Ni	NIQUEL	58.6934
29		Cu	COBRE	63.546
30		Zn	ZINCO	65.39
31		Ga	GÁLIO	69.723
32		Ge	GERMÂNIO	72.61
33		As	ARSÊNIO	74.9216
34		Se	SELÊNIO	78.96
35		Br	BROMO	79.904
36		Kr	CRÍPTONIO	83.8
37		Rb	RUBÍDIO	85.4678
38		Sr	ESTRÔNCIO	87.62
39		Y	ÍTRIO	88.90585
40		Zr	ZIRCONÍO	91.224
41		Nb	NIÓBIO	92.90638
42		Mo	MOLIBDÊNIO	95.94
43		Tc	TECNÉCIO (98)	
44		Ru	RUTÊNIO	101.07
45		Rh	RÓDIO	102.9055
46		Pd	PALÁDIO	106.42
47		Ag	PRATA	107.8682
48		Cd	CADMÍO	112.411
49		In	ÍNDIO	114.818
50		Sn	ESTANHO	118.71
51		Sb	ANTIMÔNIO	121.76
52		Te	TELÚRIO	127.6
53		I	ÍODO	126.90447
54		Xe	XENÔNIO	131.29
55		Cs	CÉSIO	132.90545
56		Ba	BÁRIO	137.327
57		La	LANTÂNIO	138.9055
58		Ra	RÁDIO	226
59		Pr	PRASEODÍMIO	140.90765
60		Nd	NEODÍMIO	144.24
61		Pm	PROMÉCIO (145)	
62		Sm	SAMÁRIO	150.36
63		Eu	EURÓPIO	151.964
64		Gd	GADOLÍNIO	157.25
65		Tb	TÉRBIO	158.92534
66		Dy	DISPRÓSIO	162.5
67		Ho	HÓLMIO	164.93032
68		Er	ÉRBITO	167.26
69		Tm	TÚLIO	168.93421
70		Yb	ÍTERBITO	173.04
71		Lu	LUTÉCIO	174.967
72		Hf	HAFNIO	178.49
73		Ta	TÂNGSTÊNIO	183.84
74		W	TUNGSTÊNIO	183.84
75		Re	RÊNIO	186.207
76		Os	ÓSMIO	190.23
77		Ir	ÍRIDIO	192.217
78		Pt	PLATINA	195.078
79		Au	OURO	196.96655
80		Hg	MERCÚRIO	200.59
81		Tl	TÁLIO	204.3833
82		Pb	CHUMBO	207.2
83		Bi	BISMUTO	208.98038
84		Po	POLÔNIO (210)	
85		At	ASTATO (210)	
86		Rn	RADÔNIO (222)	
87		Fr	FRÂNCIO (223)	
88		Ac	ACTÍNIO (227)	
89		Th	TÓRIO	232.0381
90		Pa	PROTÁCTÍNIO	231.03588
91		U	URÂNIO	238.0289
92		Np	NEPTÚNIO (237)	
93		Pu	PLUTÔNIO (244)	
94		Am	AMÉRICIO (243)	
95		Cm	CÚRIO (247)	
96		Bk	BERQUÉLIO (247)	
97		Cf	CALIFÓRNIO (251)	
98		Es	EINSTEÍNIO (252)	
99		Fm	FÉRMIO (257)	
100		Md	MEDELEVÍO (258)	
101		No	NOBÉLIO (259)	
102		Lr	LAURÊNCIO (262)	
103		Db	DÚBNIÓ (262)	
104		Rf	RUTHERFÓDIO (261)	
105		Sg	SEABÓRGIO (266)	
106		Bh	BOHRÍO (264)	
107		Hs	HASSÍO (269)	
108		Mc	MEITENÉRIO (268)	
109		Uu	UNUNÍLIO (269)	
110		Uub	UNUNBÍO (277)	
111		Uut	UNUNTRÍO (272)	
112		Uuq	UNUNQUÁDIO (289)	
113		Uuh	UNUNHEXÍO (289)	
114		Uus	UNUNSEPTÍO (289)	
115		Uub	UNUNOCTÍO (293)	
116		Uuo	UNUNOCTÍO (293)	
117		Uus	UNUNSEPTÍO (289)	
118		Uuo	UNUNOCTÍO (293)	
119		Uus	UNUNSEPTÍO (289)	
120		Uuo	UNUNOCTÍO (293)	
121		Uus	UNUNSEPTÍO (289)	
122		Uuo	UNUNOCTÍO (293)	
123		Uus	UNUNSEPTÍO (289)	
124		Uuo	UNUNOCTÍO (293)	
125		Uus	UNUNSEPTÍO (289)	
126		Uuo	UNUNOCTÍO (293)	
127		Uus	UNUNSEPTÍO (289)	
128		Uuo	UNUNOCTÍO (293)	
129		Uus	UNUNSEPTÍO (289)	
130		Uuo	UNUNOCTÍO (293)	
131		Uus	UNUNSEPTÍO (289)	
132		Uuo	UNUNOCTÍO (293)	
133		Uus	UNUNSEPTÍO (289)	
134		Uuo	UNUNOCTÍO (293)	
135		Uus	UNUNSEPTÍO (289)	
136		Uuo	UNUNOCTÍO (293)	
137		Uus	UNUNSEPTÍO (289)	
138		Uuo	UNUNOCTÍO (293)	
139		Uus	UNUNSEPTÍO (289)	
140		Uuo	UNUNOCTÍO (293)	
141		Uus	UNUNSEPTÍO (289)	
142		Uuo	UNUNOCTÍO (293)	
143		Uus	UNUNSEPTÍO (289)	
144		Uuo	UNUNOCTÍO (293)	
145		Uus	UNUNSEPTÍO (289)	
146		Uuo	UNUNOCTÍO (293)	
147		Uus	UNUNSEPTÍO (289)	
148		Uuo	UNUNOCTÍO (293)	
149		Uus	UNUNSEPTÍO (289)	
150		Uuo	UNUNOCTÍO (293)	
151		Uus	UNUNSEPTÍO (289)	
152		Uuo	UNUNOCTÍO (293)	
153		Uus	UNUNSEPTÍO (289)	
154		Uuo	UNUNOCTÍO (293)	
155		Uus	UNUNSEPTÍO (289)	
156		Uuo	UNUNOCTÍO (293)	
157		Uus	UNUNSEPTÍO (289)	
158		Uuo	UNUNOCTÍO (293)	
159		Uus	UNUNSEPTÍO (289)	
160		Uuo	UNUNOCTÍO (293)	
161		Uus	UNUNSEPTÍO (289)	
162		Uuo	UNUNOCTÍO (293)	
163		Uus	UNUNSEPTÍO (289)	
164		Uuo	UNUNOCTÍO (293)	
165		Uus	UNUNSEPTÍO (289)	
166		Uuo	UNUNOCTÍO (293)	
167		Uus	UNUNSEPTÍO (289)	
168		Uuo	UNUNOCTÍO (293)	
169		Uus	UNUNSEPTÍO (289)	
170		Uuo	UNUNOCTÍO (293)	
171		Uus	UNUNSEPTÍO (289)	
172		Uuo	UNUNOCTÍO (293)	
173		Uus	UNUNSEPTÍO (289)	
174		Uuo	UNUNOCTÍO (293)	
175		Uus	UNUNSEPTÍO (289)	
176		Uuo	UNUNOCTÍO (293)	
177		Uus	UNUNSEPTÍO (289)	
178		Uuo	UNUNOCTÍO (293)	
179		Uus	UNUNSEPTÍO (289)	
180		Uuo	UNUNOCTÍO (293)	
181		Uus	UNUNSEPTÍO (289)	
182		Uuo	UNUNOCTÍO (293)	
183		Uus	UNUNSEPTÍO (289)	
184		Uuo	UNUNOCTÍO (293)	
185		Uus	UNUNSEPTÍO (289)	
186		Uuo	UNUNOCTÍO (293)	
187		Uus	UNUNSEPTÍO (289)	
188		Uuo	UNUNOCTÍO (293)	
189		Uus	UNUNSEPTÍO (289)	
190		Uuo	UNUNOCTÍO (293)	
191		Uus	UNUNSEPTÍO (289)	
192		Uuo	UNUNOCTÍO (293)	
193		Uus	UNUNSEPTÍO (289)	
194		Uuo	UNUNOCTÍO (293)	
195		Uus	UNUNSEPTÍO (289)	
196		Uuo	UNUNOCTÍO (293)	
197		Uus	UNUNSEPTÍO (289)	
198		Uuo	UNUNOCTÍO (293)	
199		Uus	UNUNSEPTÍO (289)	
200		Uuo	UNUNOCTÍO (293)	
201		Uus	UNUNSEPTÍO (289)	
202		Uuo	UNUNOCTÍO (293)	
203		Uus	UNUNSEPTÍO (289)	
204		Uuo	UNUNOCTÍO (293)	
205		Uus	UNUNSEPTÍO (289)	
206		Uuo	UNUNOCTÍO (293)	
207		Uus	UNUNSEPTÍO (289)	
208		Uuo	UNUNOCTÍO (293)	
209		Uus	UNUNSEPTÍO (289)	
210		Uuo	UNUNOCTÍO (293)	
211		Uus	UNUNSEPTÍO (289)	
212		Uuo	UNUNOCTÍO (293)	
213		Uus	UNUNSEPTÍO (289)	
214		Uuo	UNUNOCTÍO (293)	
215		Uus	UNUNSEPTÍO (289)	
216		Uuo	UNUNOCTÍO (293)	
217		Uus	UNUNSEPTÍO (289)	
218		Uuo	UNUNOCTÍO (293)	
219		Uus	UNUNSEPTÍO (289)	
220		Uuo	UNUNOCTÍO (293)	
221		Uus	UNUNSEPTÍO (289)	
222		Uuo	UNUNOCTÍO (293)	
223		Uus	UNUNSEPTÍO (289)	
224		Uuo	UNUNOCTÍO (293)	
225		Uus	UNUNSEPTÍO (289)	
226		Uuo	UNUNOCTÍO (293)	
227		Uus	UNUNSEPTÍO (289)	
228		Uuo	UNUNOCTÍO (293)	
229		Uus	UNUNSEPTÍO (289)	
230		Uuo	UNUNOCTÍO (293)	
231		Uus	UNUNSEPTÍO (289)	
232		Uuo	UNUNOCTÍO (293)	
233		Uus	UNUNSEPTÍO (289)	
234		Uuo	UNUNOCTÍO (293)	
235		Uus	UNUNSEPTÍO (289)	
236		Uuo	UNUNOCTÍO (293)	
237		Uus	UNUNSEPTÍO (289)	
238		Uuo	UNUNOCTÍO (293)	
239		Uus	UNUNSEPTÍO (289)	
240		Uuo	UNUNOCTÍO (293)	
241		Uus	UNUNSEPTÍO (289)	
242		Uuo	UNUNOCTÍO (293)	
243		Uus	UNUNSEPTÍO (289)	
244		Uuo	UNUNOCTÍO (293)	
245		Uus	UNUNSEPTÍO (289)	
246		Uuo	UNUNOCTÍO (293)	
247		Uus	UNUNSEPTÍO (289)	
248		Uuo	UNUNOCTÍO (293)	
249		Uus	UNUNSEPTÍO (289)	
250		Uuo	UNUNOCTÍO (293)	
251		Uus	UNUNSEPTÍO (289)	
252		Uuo	UNUNOCTÍO (293)	
253		Uus	UNUNSEPTÍO (289)	
254		Uuo	UNUNOCTÍO (293)	
255		Uus	UNUNSEPTÍO (289)	
256		Uuo	UNUNOCTÍO (293)	
257		Uus	UNUNSEPTÍO (289)	
258		Uuo	UNUNOCTÍO (293)	
259		Uus	UNUNSEPTÍO (289)	
260				



Av. Independência, 2293 - CEP 96815-900 - Cxs. Postais 188 e 236
Fone: 51-3717-7300 - Fax: 51-3717-1855
Santa Cruz do Sul - RS
E-mail: info@unisc.br - Homepage: www.unisc.br