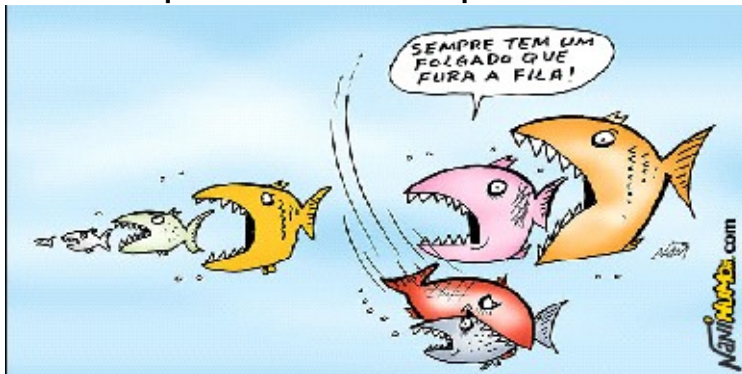


## **BIOLOGIA**

01. **URCA (2014.1) - A membrana plasmática é o envoltório das células. É constituída por uma dupla camada de fosfolipídios com blocos de proteínas mergulhados nessas camadas. A respeito dessa estrutura celular é correto afirmar:**
- a) É semipermeável
  - b) É basicamente uma estrutura líquida
  - c) É basicamente uma estrutura sólida
  - d) Tem constituição diferente da carioteca
  - e) Tem aspecto esponjoso
02. **URCA (2014.1) - O complexo de Golgi é um conjunto membranoso presente principalmente em células animais. Assinale a alternativa correta a respeito dessas estruturas.**
- a) Estão relacionados a respiração celular
  - b) São responsáveis pela retirada de substâncias indesejáveis do interior da célula
  - c) Estão relacionadas a divisão celular
  - d) São mais visíveis nas bactérias
  - e) Possuem DNA e RNA no seu interior
03. **URCA (2014.1) - Os açúcares são a principal fonte de energia dos seres vivos. Sobre essas importantes moléculas orgânicas, é verdadeiro:**
- a) possuem carbono, nitrogênio e hidrogênio como elementos básicos na sua formação
  - b) possuem ligações químicas tipo pontes de hidrogênio entre seus elementos e por isso armazenam muita energia
  - c) a membrana plasmática é primordialmente formada por esse grupo de substâncias orgânicas
  - d) as bases nitrogenadas são ricas em açúcares
  - e) quando os açúcares formam polímeros podem ter a função de formação de estruturas celulares
04. **URCA (2014.1) - Para a maioria das pessoas sapos são nojentos e asquerosos, contudo, a pele de um sapo é tão limpa quanto uma sala de UTI. Isso se dá por que a epiderme é formada basicamente por células vivas e as células de defesa estão atuando sistematicamente sobre qualquer antígeno que por ventura queira invadir o organismo desses anfíbios. A respeito desses vertebrados é correto afirmar:**
- a) a cauda dos girinos é destruída pela ação dos lisossomos presentes nos tecidos que formam esse órgão
  - b) todos os anfíbios perdem a cauda após a metamorfose
  - c) os anfíbios foram os primeiros vertebrados a apresentarem coração com quatro cavidades
  - d) depois da metamorfose anfíbios aquáticos ainda apresentam resquícios de brânquias
  - e) esse grupo apareceu no início do Triássico junto com os dinossauros

05. **URCA (2014.1)** - Observe o quadrinho abaixo e responda corretamente:



- a) piranhas são sempre consumidores terciários em uma teia alimentar
- b) as traíras em um rio ocupam o mesmo nicho que as tilápias
- c) as piranhas ocupam vários níveis em uma cadeia desde que sejam carnívoras
- d) uma cadeia alimentar só pode ter uma espécie carnívora
- e) em uma teia alimentar a maioria das espécies tem que ser herbívora

06. **URCA (2014.1)** - A principal estrutura de dispersão de propágulos entre os vegetais é o fruto. Sobre essa estrutura das angiospermas é INCORRETO:

- a) tem origem a partir do ovário da flor
- b) a semente está envolvida pelo endocarpo, geralmente
- c) a azeitona é um exemplo de drupa
- d) o abacate é um exemplo de baga
- e) a castanha é o fruto do cajueiro

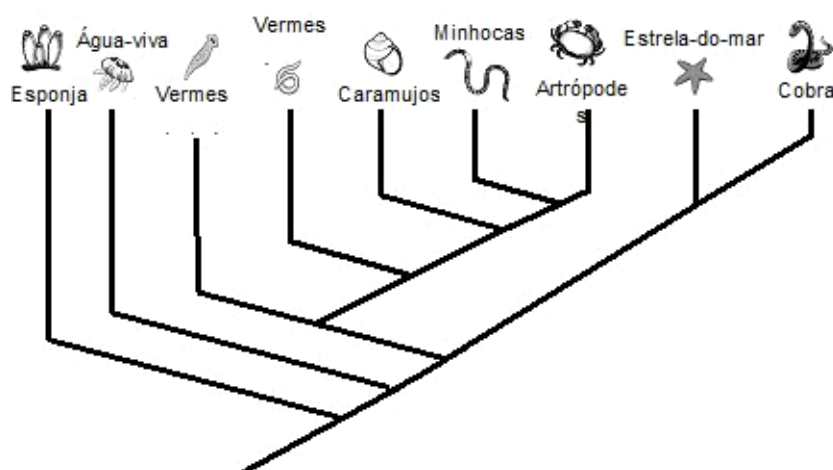
07. **URCA (2014.1)** - É um exemplo de doença causada exclusivamente por vírus:

- a) cirrose
- b) sarampo
- c) salmonelose
- d) hepatite
- e) meningite

08. **URCA (2014.1)** - O pâncreas é um órgão que produz vários tipos de hormônios. Uns lançados na corrente sanguínea e outros no trato digestivo. Essa situação coloca esse órgão na condição de glândula mista. É exemplo de substância produzida no pâncreas e lançada no trato digestivo.

- a) Amilase
- b) Insulina
- c) Creatinina
- d) Glucagon
- e) Renina

09. **URCA (2014.1)** - A figura a seguir é uma proposta para explicar as ligações filogenéticas entre os animais. Analise o gráfico e assinale a alternativa correta a respeito da evolução dos animais:

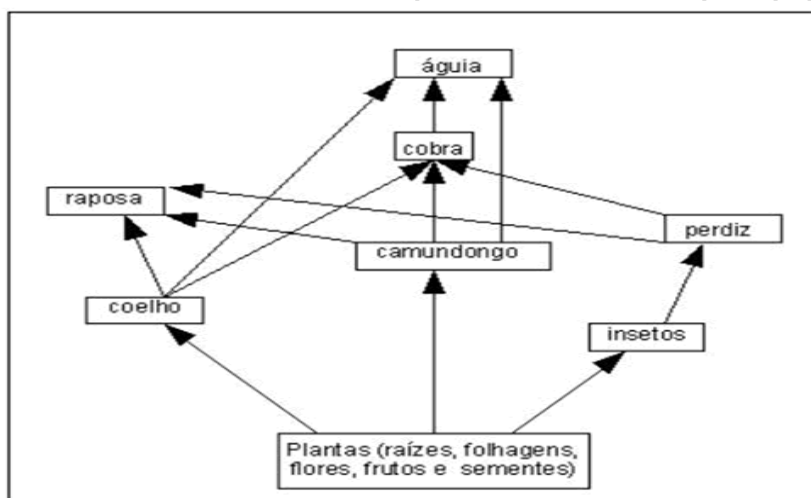


- As minhocas e lesmas são exemplos de equinodermas
- A característica mais importante para separar os animais em filo distintos é a distribuição no ambiente
- Os vermes são os seres mais próximos das minhocas
- Esponjas e água-viva são próximos porque são triblásticos
- Estrela do mar e cobra são próximas por serem triblásticos deuterostômios

**10. URCA (2014.1) - Assinale a alternativa correta a respeito de conceitos genéticos:**

- Heredogramas são representações gráficas das relações de parentesco entre indivíduos de uma mesma família
- Podemos afirmar que o genótipo é o resultado da interação entre o fenótipo e o ambiente
- Cruzamentos-teste são utilizados primordialmente para determinação de fenótipos
- De cruzamentos entre indivíduos com fenótipos dominantes não ocorrem descendentes com fenótipo recessivo no monohibridismo
- Um homem de sangue tipo A com uma mulher de sangue tipo B não terão filhos de sangue tipo O

**11. URCA (2014.1) - Analise o esquema representativo da teia alimentar que mostra as relações interespecíficas de uma comunidade que ocorre em vários ecossistemas. No caso da retirada dos consumidores secundários, espera-se inicialmente que a população de:**

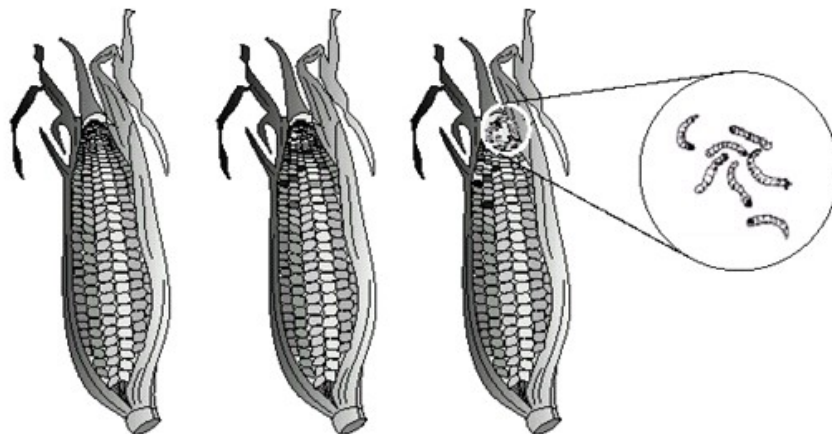


- a) consumidores primários diminua
- b) consumidores terciários aumente
- c) produtores diminuam
- d) consumidores quartenários aumente
- e) decompositores diminuam

**12. URCA (2014.1) - O aparecimento da semente resolveu um problema da reprodução vegetal. Essa dificuldade no processo reprodutivo era a obrigatoriedade de:**

- a) geotropismo negativo
- b) fototropismo positivo
- c) gravidade
- d) água
- e) vento

**13. URCA (2014.1) - Sobre o aparecimento de lagartas em espigas de milho, como mostra a figura abaixo, podemos inferir corretamente:**



- a) a geração espontânea é comum nos invertebrados
- b) os grãos se transformaram em lagartas
- c) ovos depositados por borboletas deram origem as lagartas
- d) houve apodrecimento do sabugo
- e) é causado pelo apodrecimento dos grãos

**14. URCA (2014.1) - Dois espécimes que pertencem a mesma ordem, obrigatoriamente estão incluídos na (o) mesma (o):**

- a) classe
- b) família
- c) tribo
- d) gênero
- e) espécie

**15. URCA (2014.1) - Durante o verão a temperatura ambiental fica muito elevada e provoca aumento da temperatura corporal, o que desencadeia respostas reguladoras pelo nosso organismo. Das alternativas que se seguem a que melhor apresenta o conjunto de respostas corretas envolvendo regulação desencadeada pela elevação da temperatura corporal é:**

- a) aumento de pressão arterial e sudorese
- b) constrição das arteríolas da pele e tremores
- c) diminuição da pressão arterial e tremores
- d) arritmia da pele e tremores
- e) dilatação das artérias da pele e sudorese

## **GEOGRAFIA**

16. **URCA (2014.1)** - Analise as informações sobre as Correntes do Pensamento Geográfico, e preencha com (V) para a assertiva que traz informações Verdadeiras e (E) para que traz informações Erradas.

- 1) (    ) Determinismo Ambiental = Final século XIX = Frederic Ratzel = Condições naturais determinam o comportamento humano.
- 2) (    ) Possibilismo = Final do século XIX = Vidal de La Blache = Natureza fornecedora de possibilidades para que o homem a modificasse.
- 3) (    ) Método Regional = século XIX = Hartshorne = Integração entre fenômenos homogêneos que apresentam um significado geográfico e contribuem para a localização de áreas com alta definição.
- 4) (    ) Geografia Crítica = século XX = Yves Lacoste e Milton Santos = Ruptura com o pensamento = positivista = Análise geográfica como um instrumento de libertação do homem.

**A alternativa que traz a seqüência correta é:**

- a) V, F, V e F
- b) V, V, F e V
- c) F, V, F e V
- d) F, F, V e V
- e) F, V, F e F

17. **URCA (2014.1)** - Leia o trecho da música, PRA NINAR O CARIRI de ABIDORAL JAMACARU, e responda ao que se pede:

O sol doura o cume verde  
Da chapada do araripe  
Sonolenta a tarde cai  
Noite vem ninar o cariri  
Dorme o canavial  
Marmeleiro, piquizal  
E as palmeiras do coco babaçu  
Cores, claros urubus-rei, vim-vim, jacu, caboclo lindo  
Zabelê, cigarras, papas-vento, guachinins, rolinhas.  
Cascavel, guará, já vão dormir  
Repousa o camaleão  
Borboleta, gavião  
Fecha a folha o malisal  
Dorme em paz criança e ancião

**De acordo com o trecho da música, assinale a alternativa que contém apenas elemento(s) cultural(is).**

- a) "... O sol doura o cume verde..."
- b) "...E as palmeiras do coco babaçu..."
- c) "...Zabelê, cigarras, papas-vento, guachinins, rolinhas..."
- d) "...Dorme em paz criança e ancião..."
- e) "...Dorme o canavial..."

**18. URCA (2014.1) - O governo comemorou como vitória o resultado do leilão do pré-sal, com forte peso da Petrobras. O leilão do Campo de Libra, da Bacia de Campos, foi o primeiro sob o novo regime de partilha do pré-sal, em que uma parte do petróleo extraído fica com a União. Sobre a exploração e geopolítica do Petróleo no Pré-sal é correto afirmarmos.**

- a) O pré-sal é uma área de reservas petrolíferas que fica debaixo de uma profunda camada de sal, formando uma das várias camadas rochosas do subsolo marinho.
- b) A camada denominada de pré-sal compreende uma faixa que se estende ao longo de 800 quilômetros de rochas ígneas. Engloba o Espírito Santo, Santa Catarina, abaixo do leito do mar, além das bacias graníticas do Espírito Santo, Campos e Santos.
- c) Ela é chamada de pré-sal, em razão da escala de tempo geológica, ou seja, o tempo de formação do petróleo. A camada de reserva de petróleo do pré-sal se formou antes da outra rocha magmática de camada salina, e foi encoberta por esta, milhões de anos depois.
- d) O consórcio vencedor é liderado pela Petrobras, que ficou com 70%, a anglo-holandesa Shell e a francesa Total, com 5% cada uma, e as estatais chinesas, CNPC e CNOOC, com 10% de participação cada.
- e) A área leiloadada hoje é a segunda maior reserva de petróleo já descoberta no Brasil. No Campo de Libra, podem ser retirados do fundo do mar de oito a 12 bilhões de barris, a mesma fica atrás somente do complexo petrolífero de Santos.

**19. URCA (2014.1) – Tendo como base a figura que representa o território do Nordeste, assinale a alternativa que traz informações corretas quanto ao número indicado.**



- a) O número 3 indica o estado do Ceará, que tem por capital a cidade de Fortaleza, é drenado pelo rio Jaguaribe e faz parte da região de Clima Tropical Úmido do Nordeste.
- b) O número 4 indica o estado da Paraíba, que é atravessado pela Linha do Equador, tem como atrações turísticas o São João de Campina Grande e as formações rochosas da Barreira do Inferno no Litoral de João Pessoa.
- c) O número 1 indica o estado do Maranhão, cuja capital, São Luis, localiza-se em uma ilha, destaca-se também pela presença do Porto de Itaqui que é muito importante para exportação de minério de ferro.
- d) O número 7 indica o estado de Pernambuco, que é um estado muito rico em diversidade cultural, podemos destacar o Rei do Baião que nasceu na cidade de Exú. Merece destaque também o Carnaval de Olinda.

- e) O número 1 indica o estado do Piauí, que tem por capital a cidade de Teresina e possui o complexo industrial de Camaçari. Destaca-se também o turismo arqueológico em São Raimundo Nonato e Sete Cidades.

**20. URCA (2014.1) - Sobre problemas ambientais no Brasil e assuntos correlatos, analise as afirmativas a seguir:**

- 1) A carcinicultura, desenvolvida nos estuários, vem provocando a destruição dos manguezais.
- 2) A abertura de estradas contribui para o desmatamento, facilitando o acesso à madeira e tornando possível a exploração agropecuária das áreas atingidas pelas estradas.
- 3) As grandes áreas de monocultura estimulam a proliferação de plantas invasoras que encontram condições de desenvolvimento no novo ambiente.

**Assinale:**

- a) se apenas a afirmativa 2 estiver correta.
- b) se apenas as afirmativas 1 e 2 estiverem corretas.
- c) se todas as afirmativas estiverem corretas.
- d) se apenas as afirmativas 1 e 3 estiverem corretas.
- e) se apenas as afirmativas 2 e 3 estiverem corretas.

**21. URCA (2014.1) - O número de habitantes de uma cidade, estado ou país pode ser determinada através de censo ou recenseamento, que é a contagem direta da população, e que no Brasil se faz através do IBGE – Instituto Brasileiro de Geografia e Estatística, a cada dez anos, sendo o último realizado em 2010. Com base nos resultados do último censo é correto afirmarmos:**

- a) Houve um acréscimo de quase 23 milhões de habitantes urbanos que resultou no aumento do grau de urbanização, que passou de 81,2% em 2000, para 84,4% em 2010. Esse incremento foi causado pelo próprio crescimento vegetativo nas áreas rurais, além das migrações urbana/rural.
- b) Percebe-se o alargamento do topo do gráfico etário, onde pode ser observado pelo crescimento da participação relativa da população com 65 anos ou mais, que era de 4,8% em 1991, passando a 5,9% em 2000 e chegando a 7,4% em 2010.
- c) As maiores taxas médias geométricas de crescimento anual foram observadas nas regiões Sudeste (2,09%) e Sul (1,91%), onde a componente migratória e a maior fecundidade contribuíram para o crescimento diferencial.
- d) Os dados mostram ainda um país com estrutura etária mais Jovem, com mais pessoas se declarando brancas e pretas - os dois grupos chegaram a 43,1% e 7,6% da população, respectivamente - e proporcionalmente com um contingente maior de Homens.
- e) Segundo o estudo, o fator mais importante para a redução do nível de crescimento da população é a queda da entrada de emigrantes, que vem diminuindo desde a década de 1970.

**22. URCA (2014.1) - Sobre a indústria brasileira e sua distribuição espacial, assinale o que for correto.**

- a) O Nordeste brasileiro, sem tradição industrial, embora com grandes cidades como Fortaleza, Recife e Salvador, não participa das atividades industriais brasileiras, pois as indústrias instaladas nestas cidades capitais são de bens de capital.
- b) A segunda maior área industrial brasileira é formada pelo Complexo do Carajás que inclui Manaus, Belém e São Luis, onde se encontra a maior concentração de indústrias de bens de consumo duráveis do Brasil.



- c) Um processo de desconcentração industrial ocorreu no Brasil beneficiando a região Norte que, com a criação do Mercosul, abriu um amplo mercado nos países do Cone Sul, e graças à densa rede de comunicações e de transportes, teve várias empresas nacionais e estrangeiras atraídas para essa região.
- d) O Centro-Oeste é uma região carente de indústrias, merece destacar a presença da agroindústria que está ligada ao setor petroquímico, devido a forte presença de poços de petróleo nesta região.
- e) A maior diversificação e maior concentração fabril do país ocorrem na capital paulista e arredores, o que se constitui no chamado ABCD paulista, que concentra hoje o maior número de empregos no setor secundário brasileiro.

**23. QUESTÃO – URCA (2014.1)**

**CANÇÃO DOS SEM-TERRA**

A enxada sobe e desce na terra encharcada  
Sobe e desce  
A vontade do homem que a sustenta,  
de ser dono da terra lavrada,  
da terra tratada.  
A enxada sobe e desce no massapé moreno,  
Desde o nascer do sol ao cair do sereno.  
A enxada cortando e a terra cavando  
vai no homem plantando  
a noção da injustiça que faz dele um escravo.  
E a noção da injustiça lhe traz outra noção,  
Que a ele pertence o tesouro maior,  
A força do braço, a vontade do bravo,  
Os caminhos da terra.  
Então vai percebendo e daí entendendo  
uma nova noção, que os caminhos da terra conduzem eles a libertação.

Extraído do Livro – Crônicas do Milênio - Olival Honor de Brito – Membro  
do Instituto Cultural do Cariri – Coleção Itaytera – Nº 25

**No texto acima, verificam-se tanto um alerta quanto à necessidade de uma reforma agrária quanto um fato evidenciado nos últimos anos, que é o da necessidade dos trabalhadores se organizarem para conquistar seus objetivos.**

**As alternativas abaixo expressam corretamente os processos que envolvem as relações de trabalho e produção no campo brasileiro, EXCETO:**

- a) O processo de modernização na agropecuária brasileira somente foi possível a partir da promulgação da “Lei de Terras” de 1850, onde a mesma permitiu uma lenta mas efetiva reforma agrária ao longo dos anos.
- b) Estudos da pastoral da Terra denunciam que o aumento dos conflitos no campo vêm crescendo de forma vertiginosa, e que os mesmos são decorrentes, por um lado, da ação histórica arbitrária e opressiva do Estado e, de outro, da ofensiva dos trabalhadores rurais sem-terra na ocupação dos latifúndios.
- c) O modelo agrícola de exportação brasileira é baseado na monocultura e apoia-se na concentração da propriedade rural, como por exemplo o cultivo da monocultura soja.

- d) Mesmo com a mecanização e o avanço tecnológico, as atividades agrícolas estão sujeitas à forte influência dos fatores naturais. A interferência pode-se dar de várias maneiras, destacando-se, porém, os limites impostos pelo clima e solo.
- e) Uma política consistente de soberania alimentar no Brasil passa, necessariamente, por uma Reforma Agrária ampla e massiva e por uma política agrícola de apoio às pequenas unidades de produção.

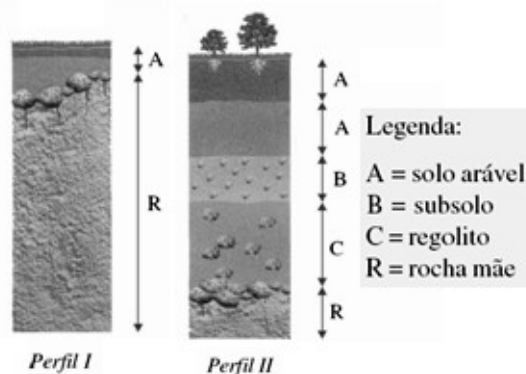
**24. URCA (2014.1) - A República Árabe Síria é um país do Oriente Médio com mais de 22 milhões de habitantes e de 185 mil quilômetros quadrados de extensão, grande parte coberta por desertos. Banhada pelo Mar Mediterrâneo tem fronteiras com Turquia, Iraque, Jordânia, Israel e Líbano. Recentemente tem estado na mídia por questões de ordem geopolítica. Sobre essas “questões” é correto AFIRMAR:**

- a) Com cerca de 90% da população muçulmana, a Síria foi colonizada pela França, ganhando a independência em 1946. Apoiadora da política de Israel se envolveu como aliada na Guerra dos Seis Dias, em 1967.
- b) Localizada no coração do Oriente Médio, a Síria está em guerra civil há mais de dois anos. Sua origem está no descontentamento do povo com o regime de Bashar al-Assad, devido o mesmo ter uma forte aliança com o governo de Barack Obama.
- c) Sobre a Síria recaem acusações dos Estados Unidos de ajudar grupos terroristas, com destaque para o palestino Hamas e o libanês Hezbollah.
- d) Diferentemente dos demais países do Oriente Médio, a Síria tem sua economia baseada principalmente na indústria e na agricultura. A exploração de petróleo é quase inexistente.
- e) A oposição Síria é formada por todos os grupos que desafiam o regime do presidente Bashar al-Assad na guerra civil Síria, onde esses grupos têm apoio de diversos países ocidentais, destacando-se como principal aliado a França.

**25. URCA (2014.1) - Marque a única assertiva que traz somente fatores climáticos, isto é, aqueles que contribuem para determinar as condições climáticas de uma região do globo.**

- a) Correntes marítimas, temperatura do ar, umidade relativa do ar e amplitude térmica.
- b) Latitude, pressão altitude, hidrografia e massas de ar.
- c) Altitude, massas de ar, maritimidade e latitude.
- d) Hidrografia, correntes marítimas, latitude e pressão.
- e) Temperatura do ar, umidade relativa do ar, insolação e média térmica.

**26. URCA (2014.1) - Analise os dois perfis de solo a seguir.**



(ADAS, Melhem e ADAS, Sergio. *Panorama Geográfico do Brasil*. São Paulo: Moderna. 2004.)

**Identifique qual das assertivas traz informações corretas sobre os perfis de solo.**

- a) O perfil II é típico do semi-árido nordestino. Devido à escassez de chuvas, a ação do intemperismo físico é limitada, o que faz com que o intemperismo químico seja o principal agente de formação do solo.
- b) O perfil I é típico do semi-árido nordestino. Devido à escassez de chuvas, a ação do intemperismo químico é limitada, o que faz com que o intemperismo físico seja o principal agente de formação do solo. Em consequência, o horizonte A é pouco profundo e se apoia diretamente sobre a rocha-mãe.
- c) O perfil I é típico das terras baixas amazônicas. Devido a abundância de chuvas, a ação do intemperismo químico é muito intensa, o que faz com que o intemperismo químico seja o principal agente de formação do solo. Em consequência, o horizonte A é muito profundo e se apoia diretamente sobre rochas calcárias.
- d) O perfil II é típico da Zona da Mata nordestina. Devido a abundância de chuvas, a ação do intemperismo biológico é muito intenso, o que faz com que seja rico em material orgânico. Em consequência, o horizonte C é muito profundo e rico em húmus.
- e) O perfil I é típico do semi-árido nordestino. Devido à escassez de chuvas, a ação do intemperismo biológico é limitada, o que faz com que o mesmo seja ácido, pedregoso e salino.

**27. URCA (2014.1) - É fato que o transporte público coletivo passa por uma crise, seja no âmbito nacional, seja no âmbito local. Portanto a crise dos transportes públicos voltou ao centro dos debates no Brasil após uma série de protestos contra o aumento no valor das tarifas, ocorridos em dezenas de cidades brasileiras no mês de junho. No entanto os protestos se multiplicaram no Brasil, e com uma pauta muito mais ampla. Identifique as assertivas que traz informações corretas sobre o atual momento geopolítico brasileiro.**

- I) Em resposta às reivindicações dos manifestantes, prefeitos aumentaram ou dobraram os reajustes das tarifas de ônibus, trens e metrô em todas as capitais brasileiras.
- II) A tarifa zero é a principal bandeira do Movimento Passe Livre (MPL), que desencadeou as passeatas em São Paulo e outras capitais.
- III) Os Black Blocs, destacam-se nos protestos, por agirem diferentes de outros grupos anticapitalistas, por realizarem ataques à propriedade privada, como forma de chamar a atenção para sua oposição ao que consideram símbolos do capitalismo, às corporações multinacional e aos governos que as apoiam.
- IV) As novas tecnologias da informação e comunicação tornaram-se uma realidade nas relações sociais contemporâneas e contribuem para a maior integração das pessoas neste início do século XXI, onde as mesmas têm sido utilizadas nas ações coletivas de pessoas envolvidas com as demandas dos movimentos sociais.

**Assinale:**

- a) se apenas as afirmativas II, III e IV estiverem corretas.
- b) se apenas as afirmativas I e II estiverem corretas.
- c) se todas as afirmativas estiverem corretas.
- d) se apenas as afirmativas I e III estiverem corretas.
- e) se apenas as afirmativas II e III estiverem corretas.

**28. URCA (2014.1) - Sobre a Chapada do Araripe, e mais especificamente, sobre a Floresta Nacional do Araripe, assinale o que for correto.**

- a) É uma formação florestal com extrema variedade de vegetais como árvores, arbustos e epífitas, dentre outros locais, ocupa as encostas meridionais da Chapada do Araripe.
- b) A alta precipitação à sotavento nas encostas da Chapada do Araripe a torna mais úmida, sendo aí, uma mata tropical de encosta, halófila e aciculifoliada.
- c) Muitas espécies de madeira aparecem na constituição da Mata Atlântica, como o Pequiizeiro, a Janaguba, o Cajuí e o Visgueiro, além de outras espécies de musgos.
- d) A Floresta Nacional do Araripe, com uma área de mais de 38.000 hectares tem por objetivos, a promoção do manejo de uso múltiplo sustentável dos recursos florestais; e a conservação da fauna e da flora da região compreendida pelo Complexo do Altiplano Sedimentar da Chapada do Araripe.
- e) A proteção da Floresta Nacional do Araripe visa a preservação da vegetação bem como dos mananciais que ali se encontram, sendo criados parques como o Parque de Proteção Ambiental do Araripe - APA.

**29. URCA (2014.1) - A cartografia veio acompanhando a evolução técnica da humanidade e o mapa foi se impondo como um instrumento capaz de reunir informações úteis ao homem, para fins diferenciados. A respeito do uso atual do mapa, é CORRETO afirmar que:**

- a) A curva de nível é uma linha que no mapa liga pontos da mesma amplitude térmica, seu traçado permite identificar os domínios das massas de ar.
- b) O planisfério de Mercator é o mapa-múndi usado como padrão nos livros e atlas porque ele representa com maior objetividade a constituição geomorfológica do planeta.
- c) O planejamento territorial com base em informações geoprocessadas visa reduzir a ação da fiscalização do Estado sobre as questões ambientais e a propriedade privada.
- d) Os mapas que utilizam escalas pequenas permitem uma representação mais detalhada da realidade enfocada.
- e) A indicação da escala utilizada é indispensável para a leitura adequada de produtos cartográficos.

**30. URCA (2014.1) - Sobre as coordenadas geográficas, assinale o que for CORRETO.**

- a) A linha do equador sendo o paralelo inicial de 0°, tem o seu oposto em 90°, o qual define a Linha Internacional da Data que, em alguns pontos, avança para oeste ou para leste para incluir alguns lugares na mesma data que outros.
- b) A linha do Equador e o meridiano de Greenwich definem, respectivamente, a divisão da terra em hemisférios meridional e setentrional e em hemisférios norte e sul.
- c) Os paralelos localizados a 66° 33'N e S definem, respectivamente, os trópicos de capricórnio e de câncer.
- d) Os meridianos definem os fusos horários do mundo, sendo que o meridiano de 45°W é o meridiano central do fuso horário que define a hora oficial de Brasília, que é a mesma do Ceará.
- e) Os paralelos localizados a 23° 27'N e S definem, respectivamente, os círculos polares Ártico e Antártico.

---

## **LÍNGUA PORTUGUESA/LITERATURAS BRASILEIRA E PORTUGUESA**

---

### **CÍCERA CANDÓIA**

Quando começou a última retirada de Parambu, Cícera Candóia já morava sozinha com a mãe, numa casa miúda. A família fora encurtando e, de tão curta, findara nas duas. Com o estio dos anos, estavam todos indo embora, e a vila ficava sem pé de gente, um descampado de casas vazias. Ciça continuava no seu canto. Não dava para carregar com ela os anos da mãe, vividos ali, seu reumatismo, seus hábitos calejados de mulher do mato.

Não indo a mãe, não ia Ciça, que debruçada na janela via as pessoas passarem e escutava as notícias da retirada. Entre mãe e filha agravava-se um silêncio que sempre fora intenso. Parecia que o vento seco da estiagem ressecava as suas gargantas pobres de fala. A mãe cochilava na rede, cantarolando canções esquecidas e matando piolhos. A filha olhava pela janela, esperando vir por ali qualquer solução. Um vento quente e contínuo marcava os minutos para ela. Sebastião Quinzim chegava de manso, espreitando a casa. Cícera ia ao seu encontro, longe dos ouvidos da mãe.

- Já viajou a família do Cipriano, a de dona Madalena e a de compadre Elpídio.
- Fiquei sabendo.
- E tu, quando partes?
- Quando for a minha hora.
- A última hora vai ser amanhã, no derredeiro caminhão, que sai logo de madrugada.

Sebastião olhou forte para Ciça, que baixou a cabeça. Depois, tomou sua mão e, antes que ela puxasse com força, perguntou:

- E a velha?
- Viva, viva...
- Dá-se um jeito.
- Te renego, desgraçado!

Sebastião fugiu e Ciça o acompanhou com os olhos até onde pôde avistá-lo. O vento soprava uma poeira fina, impedindo que o olhar **perscrutasse** mais longe. Só os ouvidos continuavam atentos aos ruídos que vinham da ruazinha. Uma mulher gritava com os filhos, cachorros ladravam, portas batiam. Havia pressa em fugir.

Nesse tempo, já não se tinha mais o que fazer no Parambu. A terra não servia para plantar, não havia lavouras para colher, nem roçados para brocar. Os redemoinhos corriam os descampados, as pessoas apressadas escondiam os rostos e arrumavam os poucos pertences para a viagem. Os caminhões seguiam carregados dessa gente magra como o gado que morria de fome e sede nos pastos secos. Ciça cuidava em levar suas cabras para comerem os restos de mato. Em casa, moía na pedra um milho de safra, ou escaldava, no leite, uma farinha mofada, de tão velha. Entre um tempo e outro, sentia a aridez do estio, matando em volta e começando a lambê-la com a labareda de fogo. Vinha o pensamento de fuga, a lembrança descarada de Sebastião, e entrava nos ouvidos a voz da mãe, lamurienta, resmungando uma cantilena contínua, senil.

- Que diabo de cantiga é esta, minha mãe?
- Não se lembra, na outra seca?
- Não me lembro de nada, não era viva.
- Lembra sim e já era viva.
- Não lembro e já estava morta como hoje.

A velha encolheu-se na rede e enfiou a mão na cabeça, catando piolhos. Quando encontrou um, estalou entre as unhas. O calor parecia querer derretê-la e aumentar o seu delírio. Permaneceu um tempo longo com os olhos fechados e, depois, voltou a perguntar:

- Não se lembra de teu pai, da morte dele?
- Não me lembro de nada, e pare de querer que lembre das coisas, senão eu não asso seu bolo de milho.

A velha calou-se e voltou aos piolhos. Ciça lembrava-se de tudo. De um tempo de paisagem verde em que ainda era possível rir. Quando o pai e os sete irmãos homens moravam ali, e a casa guardava ruídos de alegria. Um tempo longe, ela ainda menina, tão longe que o rosto do pai aparecia em contornos imprecisos. Vagos, também, eram os fatos que a posterior loucura da mãe embaralhou e a memória do povo do lugar não esqueceu. O pai morto a golpes de foice pelo filho mais velho, pela briga de uma partilha de umas cabras. A fuga do irmão, de quem nunca mais se teve notícias. A dor da mãe, que perdeu o juízo nesse dia. A partida dos irmãos, um por um, por não suportarem a vergonha do parricídio. E a vida de depois, a dela, solitária e com um crime por compreender. O desprezo das pessoas do lugar, para ela e sua mãe suportarem. E a grande sentença do silêncio entre as duas, que nunca mais se olharam.

(...) BRITO, Ronaldo Correia de. Faca. São Paulo: Cosac & Naify, 2003

**31. URCA (2014.1) - Assinale a alternativa que não está de acordo com as ideias contidas no texto:**

- a) As pessoas podem escolher caminhos que as levam aos sonhos, todavia se escravizam de alguma forma;
- b) Ao homem é dada a oportunidade de viver livremente;
- c) É impossível ao homem viver tranquilo mediante as adversidades e as diferenças;
- d) O homem busca a sua destruição ao não avaliar o impacto das decisões tomadas;
- e) Perdendo a capacidade de se comunicar, resta ao ser o ressecamento das emoções e sentimentos.

**32. URCA (2014.1) - Através de uma leitura do texto na sua totalidade, podemos afirmar:**

- a) Ciça opta por viver ao lado de sua mãe, mas mais longe dela do que nunca;
- b) Sebastião Quinzim põe em prática o seu plano, e mata a mãe de Ciça;
- c) Atendendo ao sugerido pela mãe, em um momento de lucidez, Ciça envenena sua mãe, para, ao lado de Sebastião Quinzim, seguirem estrada fugindo da seca atroz;
- d) Comovido, Sebastião Quinzim decide ficar e fazer companhia a Ciça;
- e) Debilitada e senil, morre a mãe de Ciça, libertando-a do árduo compromisso de viver ao seu lado.

**33. URCA (2014.1) - Em:” impedindo que o olhar perscrutasse mais longe”, o termo em destaque pode ser substituído, por:**

- a) Suprimisse;
- b) Revirasse;
- c) Extasiasse;
- d) Sondasse;
- e) Confortasse.

**34. URCA (2014.1) - Observe as afirmações ,abaixo:**

- I- De certo modo, o mundo arcaico de Faca funciona como uma espécie de pretexto para voltar a perscrutar aqueles segredos que são próprios do ser humano e independem de época ou de lugar
- II- Em Faca surgem as mesmas situações e personagens que a tradição literária tornou familiares: amores abismados até a morte, honra, traições, emboscadas, vendetas, valentões, bandidos e mulheres virilizadas em um mundo hostil e duro.
- III- A terra ignota da literatura regionalista é o território dos terrores mais íntimos e antigos do homem sertanejo. No livro Faca não se pode usar uma expressão consagrada, o regional se transforma em universal.
- IV- Nos enredos de Faca, predomina uma noção de atemporalidade que não é apenas aquela que se entrevê na persistência dos valores de um passado longínquo e na sucessão das horas mortas: ela está, sobretudo, numa espécie de fatalidade essencial, que conduz tudo e a todos ao desaparecimento, ao esquecimento, à morte.

**Dada as afirmações, podemos afirmar:**

- a) Todas estão corretas;
- b) I, II e III estão corretas, a IV está errada;
- c) II, III e IV estão corretas, a I está errada;
- d) I, III e IV estão corretas, a II está errada.
- e) I, II e IV estão corretas, a III está errada.

**35. URCA (2014.1) - Dada a frase: “senão eu não asso seu bolo de milho.” Observe o que se segue e marque a questão em que o espaço pode ser preenchido de forma análoga ao termo em destaque:**

- a) Ciza não lavava dois pratos \_\_\_\_\_ quebrava mais dois.
- b) Essa gente sempre foi calada, \_\_\_\_\_ caladíssima.
- c) O que faremos \_\_\_\_\_ forem no caminhão?
- d) \_\_\_\_\_ encontrar o pacote de veneno, o que faria?
- e) \_\_\_\_\_ estivesse preparada para o pior, o que seria dela?

**36. URCA (2014.1) - Observe o fragmento que compõe um conhecido poema de “Ode de Ricardo Reis”, de Fernando Pessoa. O referido poema é intitulado:**

“Quando o rei de marfim está em perigo,  
Que importa a carne e o osso  
Das irmãs e das mães e das crianças?  
Quando a torre não cobre  
A retirada da rainha branca,  
O saque pouco importa.  
E quando a mão confiada leva o xequê  
Ao rei do adversário,  
Pouco pesa na alma que lá longe  
Estejam morrendo filhos.”  
(...)

- a) Adiamento
- b) Ouvi contar que outrora
- c) Segue o teu destino
- d) Pouco me importa
- e) Para ser grande, sê inteiro.

**37. URCA (2014.1) - O poema acentua um traço:**

- a) Preciosismo vocabular
- b) Derrocada amorosa
- c) Coloquialismo e humor
- d) Rigor formal
- e) Inércia.

**38. URCA (2014.1) - Em: “Das irmãs e das mães e das crianças”, a figura existente, é**

- a) Aliteração
- b) Hipálage
- c) Anáfora
- d) Anacoluto
- e) Zeugma

**39. URCA (2014.1) - Ricardo Reis é um dos heterônimos de Fernando Pessoa. Sobre essa personalidade, é correto afirmar:**

- a) É considerado o mestre dos heterônimos de Fernando Pessoa.
- b) É considerado um poeta menor. Passou toda a sua vida no campo e nunca saiu de Lisboa.
- c) Engenheiro naval, empreendeu muitas viagens ao Oriente de onde resultou seu livro Odes.
- d) É médico, viveu no Brasil, depois volta a Portugal por não concordar com o sistema político do Brasil.
- e) É um poeta bucólico e segue a linha do impressionismo.

**40. URCA (2014.1) - Leia o que segue e responda o que se pede:**

Metáfora

O amor

É essa **concha** sem som

Coagulada no coração dos mortos.

É essa

Culpa que atravessa

A medula espessa dos ventos

E se crava,

Sem remorso,

Na carne

Das mordanças.

(...)

Cleilson Ribeiro. O silêncio laminado do casulo.



- I– o fragmento, acima, já na primeira estrofe justifica o título;
- II– podemos inferir que o amor, assim expresso no texto, é um sentimento incômodo pois é comparado a uma concha sem som;
- III– o amor é revelado, pois uma vez sentido, manifesta-se;
- IV– o eu lírico compara o amor à culpa, é, portanto, algo nocivo.

- a) Estão corretos I e II; III e IV estão errados.
- b) Estão corretos I e III; II e IV estão errados.
- c) Estão corretos II e III; I e IV estão errados.
- d) Estão corretos III e IV; II e I estão errados.
- e) Estão corretos II e IV; I e III estão errados.

**41. URCA (2014.1) - “concha” sintaticamente, é:**

- a) Predicativo do sujeito
- b) Complemento verbal
- c) Adjunto adnominal
- d) Adjunto adverbial
- e) Vocativo

**42. URCA (2014.1) - Observando, ainda, o texto “Metáfora” podemos afirmar:**

- a) O amor se crava no coração porque só acarreta dores e sofrimentos,
- b) Depende sempre da vontade de cada um, sentir o amor;
- c) O amor, aqui expresso, é um sentimento limitador;
- d) Sem a melodia e a vivacidade do amor, vive o homem em paz com sua racionalidade;
- e) O amor flui, embeleza e ressignifica a vida.

**43. URCA (2014.1) - Leia os períodos a seguir e identifique a oração cuja pontuação está inadequada.**

- a) Ao clarear o dia, Cícera Candóia foi ao encontro do amado.
- b) Os retirantes, como estão em processo de travessia, são inseguros em várias situações.
- c) Os mais corajosos estavam satisfeitos, por terem feito uma boa escolha.
- d) É preciso, trabalhar bastante.
- e) Estávamos curiosos de saber o que é o amor.

**44. URCA (2014.1) - Relacione as locuções prepositivas sinônimas e marque a opção que apresenta a opção correta:**

- |                   |         |                |
|-------------------|---------|----------------|
| (1) Devido a      | (     ) | acerca de      |
| (2) A respeito de | (     ) | não obstante   |
| (3) Apesar de     | (     ) | por causa de   |
|                   | (     ) | a despeito de  |
|                   | (     ) | em virtude de  |
|                   | (     ) | a propósito de |

- a) 3, 3, 2, 1, 1, 2
- b) 2, 1, 1, 3, 2, 3

- c) 2, 3, 1, 3, 1, 2
- d) 2, 1, 3, 3, 2, 1
- e) 1, 2, 3, 2, 3, 1

**45. URCA (2014.1) - Considerando os enunciados:**

- I. Vieram as novidades repentinamente.
- II. Algumas pessoas voltaram animadas da manifestação.
- III. Naquele grupo ninguém era inocente.

**Com relação aos tipos de predicados e de sujeitos, temos:**

- a)
  - I. predicado verbal e oração sem sujeito;
  - II. predicado verbal e sujeito composto;
  - III. predicado nominal e sujeito indeterminado.
- b)
  - I. predicado nominal e sujeito simples;
  - II. predicado verbo-nominal e sujeito composto;
  - III. predicado verbal e sujeito simples.
- c)
  - I. predicado verbal e sujeito simples;
  - II. predicado verbo-nominal e sujeito simples;
  - III. predicado nominal e sujeito simples.
- d)
  - I. predicado verbo-nominal e sujeito composto;
  - II. predicado verbo-nominal e sujeito composto;
  - III. predicado nominal e sujeito indeterminado.
- e)
  - I. predicado nominal e oração sem sujeito;
  - II. predicado verbal e sujeito inexistente;
  - III. predicado nominal e sujeito inexistente.

## **INGLÊS**

### **QUESTIONS 46 THROUGH 60**

#### **‘Education is the only solution’: Pakistani girl shot by Taliban addresses U.N. on 16th birthday**

Malala Yousafzai, the Pakistani teenager shot by the Taliban for promoting education for girls, called on world leaders to provide free compulsory schooling for every child in a U.N. address Blank I Friday timed to coincide with her 16th birthday.

Speaking to youth leaders from more than 100 countries, she called for “a global struggle against illiteracy, poverty and terrorism.” “Let us pick up our books and our pens,” she said. “They are our most powerful weapons. One child, one teacher, one book, and one pen can change the world. Education is the only solution.”

The U.N. has declared July 12 “Malala Day,” to honor the teen Blank II returned to school in March after medical treatment in Britain for injuries suffered in the October attack. “We must not forget that millions of children are out of their schools,” the 16-year-old said. “Let us wage a global struggle against illiteracy, poverty and terrorism.”

UNESCO and Save the Children released a special reported entitled “Children Battling To Go To School,” ahead of Malala’s speech. The report found that 95 percent of the 28.5 million children who aren’t getting a primary school education live in low and lower-middle income countries — 44 percent in sub-Saharan Africa, 19 percent in south and west Asia and 14 percent in the Arab states. Girls make up 55 percent of the total and are often the victims of rape and other sexual violence that accompanies armed conflicts.

The study found that in 2012 there were more than 3,600 documented attacks on education, including violence, torture and intimidation against children and teachers resulting in death or grave injuries, as well as the shelling and bombing of schools and the recruitment of school-aged children by armed groups.

According to the report, while the number of primary school age children who are not getting an education has fallen to 57 million in 2011 from 60 million in 2008, during that period the percentage of youth in conflict-affected countries who aren’t at primary school rose to 50 percent from 42 percent.

“Across many of the world’s poorest countries, armed conflict continues to destroy not just school infrastructure, but also the hopes and ambitions of a whole generation of children,” UNESCO’s Director-General Irina Bokova said.

“We must not forget that millions of children are out of their schools,” she said. “Let us wage a global struggle against illiteracy, poverty and terrorism.”

*(from: <http://news.nationalpost.com/2013/07/12/education-is-the-only-solution-pakistani-girl-shot-by-taliban-addresses-u-n-on-16th-birthday/>)*

**46. URCA (2014.1) - According to the text, it is correct to affirm that:**

- a) Malala's family belonged to a Pakistani terrorist group.
- b) After the attack, the Pakistani girl couldn't return to school.
- c) Malala Yousafzai was 16 years old when she was shot.
- d) The teenager continues to struggle against illiteracy.
- e) Her family doesn't support her ideas and still lives in Pakistan.

**47. URCA (2014.1) - The report entitled "Children Battling To Go To School" points that:**

- a) The great majority of children that don't attend to school live in South America.
- b) Only 14% of the girls who live in Arab States attend to school regularly.
- c) 28.5 million children around the world have primary education.
- d) Children and schools, but not the teachers, are the target of the attacks on education.
- e) 55% is the number of girls who frequently suffer sexual violence of all kinds.

**48. URCA (2014.1) - According to the report it is incorrect to say that:**

- a) The number of children who don't go to school fell down in all countries in 2011.
- b) Armed conflicts are able to destroy not only the schools, but children's hopes.
- c) Some armed groups are recruiting school-aged children in many poor countries.
- d) The aggression and injuries suffered by teachers and children can result in death.
- e) Rape and other sexual violence usually accompany armed conflicts.

**49. URCA (2014.1) - According to Malala's speech:**

- a) She will never return to Pakistan.
- b) The terrorists who shot her belonged to the Army.
- c) The Pakistani government supports the terrorist attacks.
- d) Only education can change people's minds.
- e) There were much more than the 4,000 attacks in 2012.

**50. URCA (2014.1) - About the girls who live in conflict areas, the text does not say that:**

- a) many of them are raped.
- b) some of them aren't allowed to attend school safely.
- c) most of them didn't finish primary school.
- d) they live in poor Asian and African countries.
- e) they usually marry with terrorists.

**51. URCA (2014.1) - A synonym for "teenager" (1<sup>st</sup> paragraph) is found in:**

- a) middle-aged
- b) child
- c) adolescent
- d) grown-up
- e) old

**52. URCA (2014.1) - "Released" (4<sup>th</sup> paragraph) has the same meaning of:**

- a) declared
- b) erased
- c) sent
- d) published
- e) established

**53. URCA (2014.1) - Blank I must be filled with:**

- a) in
- b) at
- c) on
- d) next
- e) by

**54. URCA (2014.1) - All alternatives contain an example of a phrasal verb, except in:**

- a) call on (1<sup>st</sup> paragraph)
- b) call for (2<sup>nd</sup> paragraph)
- c) shoot by (1<sup>st</sup> paragraph)
- d) pick up (2<sup>nd</sup> paragraph)
- e) make up (4<sup>th</sup> paragraph)

**55. URCA (2014.1) - The suffixes -ing (promoting – 1<sup>st</sup> paragraph), -ful (powerful – 2<sup>nd</sup> paragraph) and -ment (recruitment – 5<sup>th</sup> paragraph) form, respectively:**

- a) noun – adjective – verb
- b) verb – adjective – noun
- c) adjective – adjective – verb
- d) verb – adjective – verb
- e) noun – noun – adjective

**56. URCA (2014.1) - The conjunction “while” (6<sup>th</sup> paragraph) gives the idea of \_\_\_\_\_ and may be substituted for \_\_\_\_\_:**

- a) time – as long as
- b) contradiction – although
- c) addition – and
- d) exemplification – such as
- e) time – awhile

**57. URCA (2014.1) - The sentence “...millions of children are out of their schools” (3<sup>rd</sup> paragraph) means that:**

- a) Children are deprived of attending schools mostly because of terrorist attacks.
- b) In poor countries, children prefer to play outside schools with their classmates.
- c) Children don't go to school because they're spanked by the teachers.
- d) There aren't enough schools for millions of children in poor countries.
- e) Children don't attend schools because teachers usually go on strike for better salaries.

**58. URCA (2014.1) - There are words related to “whole” (7<sup>th</sup> paragraph) in:**

- a) part, bit, piece
- b) divided, broken, damaged
- c) stupid, intolerant, idiot
- d) empty, dry, without
- e) complete, entire, full

**59. URCA (2014.1) - The relative pronoun that fills Blank II correctly is:**

- a) which
- b) who
- c) what
- d) whose
- e) when

**60. URCA (2014.1) - “Fallen” (6<sup>th</sup> paragraph) is in the:**

- a) simple past
- b) imperative
- c) simple future
- d) past participle
- e) simple present

## **REDAÇÃO**

**Escolha apenas uma das propostas de redação e desenvolva um texto de acordo com o que é solicitado. Não se esqueça de dar um título a seu texto.**

### **PROPOSTA I**

Leia o texto abaixo e, em diálogo com sua temática, produza **uma página de um diário pessoal**.

Segue o teu destino,  
Rega as tuas plantas,  
Ama as tuas rosas.  
O resto é a sombra  
De árvores alheias.  
A realidade  
Sempre é mais ou menos  
Do que nós queremos.  
Só nós somos sempre  
Iguais a nós-próprios.  
Suave é viver só.  
Grande e nobre é sempre  
Viver simplesmente.  
Deixa a dor nas aras  
Como ex-voto aos deuses.  
Vê de longe a vida.  
Nunca a interrogues.  
Ela nada pode  
Dizer-te. A resposta  
Está além dos deuses.  
Mas serenamente  
Imita o Olimpo  
No teu coração.  
Os deuses são deuses  
Porque não se pensam.

*Ricardo Reis, 1-7-1916*

### PROPOSTA II

Você ganhou um potente binóculo e resolve experimentá-lo à janela de um apartamento. Narre/descreva o que vê.

### PROPOSTA III

Produza um texto dissertativo apoiando-se no texto abaixo:

#### **PRF: centro-oeste registra mais rodovias com exploração sexual infantil**

Um levantamento da Polícia Rodoviária Federal sobre exploração sexual de crianças e adolescentes em rodovias apontou que a maioria dos pontos de prostituição fica perto das cidades. A região mais problemática é a Centro-Oeste, com 398 pontos catalogados pela PRF, seguido pelo Nordeste (371), Sudeste (358), Norte (33) e Sul (16). As informações são do Bom Dia Brasil.

Apesar de não ser a região com maior número de pontos identificados, o Norte do País possui a maior densidade de pontos de exploração infantil, com um ponto catalogado a cada 40 quilômetros de estradas.

Desde 2006 a PRF monitora as rodovias federais para combater a exploração sexual de crianças e adolescentes. De acordo com o levantamento, as rodovias mais críticas são as BRs 230, 116 e 101. As ocorrências são registradas principalmente em áreas urbanas.

Ao todo, são mais de 1,7 mil locais de risco de exploração sexual de crianças e adolescentes nas rodovias federais. Segundo a polícia, os pontos mais comuns são estacionamentos de postos de gasolina, bares e restaurantes. Nos últimos sete anos, 3,8 mil vítimas em situação de perigo foram encaminhados para órgãos de proteção. Em 2013, 405 crianças e adolescentes foram resgatados. A maioria na Bahia, no Paraná e em Minas Gerais.

<http://noticias.terra.com.br/brasil/policia>. 11 de Outubro de 2013•08h18 • atualizado às 08h26



## RASCUNHO DA REDAÇÃO

Esta página é destinada para o rascunho de sua redação. Não se esqueça de transcrever o seu texto para a Folha Oficial de Redação.

**Esta página não será objeto de correção.**

**TÍTULO:** \_\_\_\_\_

	01
	02
	03
	04
	05
	06
	07
	08
	09
	10
	11
	12
	13
	14
	15
	16
	17
	18
	19
	20
	21
	22
	23
	24
	25

### CRITÉRIOS BÁSICOS DE AVALIAÇÃO/CORREÇÃO

O texto a ser produzido, deve:

- ser redigido na norma culta;
- ater-se exclusivamente ao tema proposto, sob pena de ter o texto desclassificado (zerado);
- evitar expressões clichêizadas para marcar “introdução” e “conclusão” da produção textual;
- originalidade;
- coerência, coesão e clareza na exposição das idéias;
- escrever de forma legível, ao limite mínimo de 20 linhas e máximo de 25 linhas.