

01. Calcule o valor de X na expressão a seguir. $X = \log_2 192 - \log_2 3$
- 3
 - 4
 - 5
 - 6
 - 7
02. No mês de abril de 2013, em certo mercado, o preço do tomate teve dois aumentos consecutivos, de 20% e 30% e passou a custar R\$ 7,02. Qual era o preço do tomate antes dos aumentos?
- R\$ 3,50
 - R\$ 4,00
 - R\$ 4,50
 - R\$ 5,00
 - R\$ 5,20
03. Um grupo de pessoas foi a uma pizzeria e gastou R\$ 882,00. Na hora de pagar a conta, por uma questão de cavalheirismo, os homens dividiram igualmente o valor da conta e, por isso, cada um pagou R\$ 8,40 a mais. Sabendo que o grupo tinha 12 mulheres, qual era o número de pessoas do grupo?
- 25
 - 27
 - 32
 - 40
 - 42
04. Um recipiente contém uma mistura de leite natural e de leite de soja, num total de 150 litros, dos quais 30% são de leite natural. Quantos litros de leite de soja devem ser acrescentados a essa mistura para que ela venha a conter 24% de leite natural?
- 20
 - 25
 - 37,5
 - 40,5
 - 50
05. As pessoas que assistiam a uma reunião apertaram-se as mãos. Uma delas notou que os cumprimentos, ao todo, foram 153. Quantas pessoas compareceram a essa reunião?
- 16 pessoas
 - 18 pessoas
 - 20 pessoas
 - 22 pessoas
 - 24 pessoa
06. Duas torneiras são abertas juntas: a primeira enchendo um tanque em cinco horas, a segunda enchendo outro tanque, de igual volume em quatro horas. Ao fim de quanto tempo, a partir do momento em que as duas torneiras são abertas, o volume que falta para encher o segundo tanque é $\frac{1}{4}$ do volume que falta para encher o 1º tanque?
- 2 horas e 30 minutos
 - 3 horas
 - 3 horas e 30 minutos
 - 3 horas e 45 minutos
 - 4 horas e 20 minutos
07. Qual é a área do triângulo equilátero que pode ser inscrito numa circunferência de raio 12 cm?
- $108\sqrt{3} \text{ cm}^2$
 - 36 cm^2
 - $144\pi \text{ cm}^2$
 - $24\sqrt{3} \text{ cm}^2$
 - $36\sqrt{3} \text{ cm}^2$
08. Qual é a soma dos múltiplos de três existentes entre 20 e 180?
- 6200
 - 5.247
 - 5003
 - 4.800
 - 3600

09. Durante uma contração muscular, a energia fornecida pelo músculo é basicamente proveniente do trifosfato de adenosina (ATP).

PO3 ~ PO3 ~ PO3 (trifosfato de adenosina)

Nesse composto existem duas ligações altamente energéticas que unem os radicais fosfato à molécula, indicadas pelo símbolo “~”. Cada uma dessas ligações armazena 7.300 calorias de energia por mol de ATP em condições padrões. Essa energia é liberada no processo de contração muscular, quando a enzima ATPase faz a remoção de um radical fosfato da molécula. Posteriormente, ao ser removido o segundo radical fosfato, ocorre nova liberação de calorias, mais 7.300.

Aproximadamente, quantas moléculas de ATP devem ser quebradas ao final de uma atividade física em que o gasto energético foi de 2.100kJ? Adote 1cal =4J.

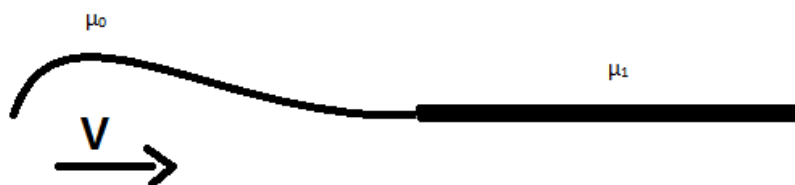
- a) 18
b) 28
c) 32
d) 36
e) 40
10. Um míssil balístico intercontinental, ou ICBM, é um míssil que possui um alcance extremamente elevado (maior que 5.500 km), normalmente desenvolvido para carregar armas nucleares. Os ICBMs se diferenciam dos demais mísseis balísticos por possuírem um alcance e velocidades maiores que os convencionais. Considerando que a velocidade de saída é de 7 km/s e que o projétil foi lançado em direção ao seu alvo com uma angulação de 60°, assinale a alternativa que indica a distância em km, alcançada pelo míssil.
Adote $g = 10 \text{ m/s}^2$ Dados: $\sin 60^\circ = 0,86$ e $\cos 60^\circ = 0,50$
a) 4000
b) 4214
c) 4530
d) 5100
e) 5315
11. Deslocando-se à velocidade de 144 km/h por uma via, uma viatura da polícia rodoviária, em perseguição, toca a sirene, cujo som tem frequência igual a 1500 Hz. Uma mulher parada num ponto de ônibus, na mesma via, percebe uma variação brusca no som, no instante em que a viatura passa pelo ponto onde ela se encontra. Qual é, em valor aproximado, a variação de frequência, em Hz, ouvida pela mulher, tendo como parâmetro os períodos anterior e posterior à passagem da viatura?
Adote a velocidade do som $V_s = 340 \text{ m/s}$
a) 100
b) 215
c) 357
d) 1342
e) 1700
12. A origem do universo é um tema que sempre interessou a toda a humanidade. Em todos os povos, em todas as épocas, surgiram muitas e muitas tentativas de compreender de onde veio tudo o que conhecemos. No passado, a religião e a mitologia eram as únicas fontes de conhecimento. Elas propunham uma certa visão de como um ou vários deuses produziram este mundo. A ciência, no século XX, por meio dos físicos George Gamow e Alan Guth propõem, respectivamente, a teoria do Big Bang, e a teoria do universo inflacionário.

Fonte: O UNIVERSO - TEORIAS SOBRE SUA ORIGEM E EVOLUÇÃO <http://www.ghctc.usp.br/Universo/intro.html>

Sobre essas duas teorias, assinale a alternativa INCORRETA.

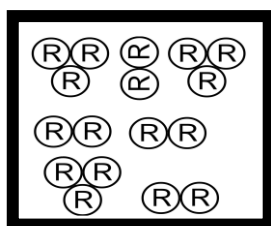
- a) Na teoria do Big Bang, o universo está se expandindo constantemente.
b) Na teoria do Universo Inflacionário, há criação constante de massa na forma de hidrogênio.
c) Na teoria do Big Bang, a massa total do universo é constante.
d) Na teoria do Universo Inflacionário, o universo está se expandindo constantemente.
e) Na teoria do Universo Inflacionário, a densidade do universo diminui, pois há aumento de volume com a expansão para a massa constante.
13. Um aparelho eletrônico possui, em seu circuito elétrico, um solenoide de 5 cm de comprimento e 3,2 cm de diâmetro. Ele possui 2 camadas de enrolamento com 40 espiras cada e transporta uma corrente elétrica de 5A. Assinale a alternativa que apresenta o valor do Campo Magnético no centro do solenoide.
Adote $\mu_0 = 4\pi \cdot 10^{-7} \text{ T.m/A}$
a) $1,2\pi \text{ mT}$
b) $1,8\pi \text{ mT}$
c) $2,2\pi \text{ mT}$
d) $3,2\pi \text{ mT}$
e) $4,5\pi \text{ mT}$

14. Um estudante de um curso de eletrônica se deparou com um circuito elétrico formado por resistores associados em série a uma fonte de tensão. Ele possui à sua disposição um voltímetro, um amperímetro e um ohmímetro. Assinale a alternativa que contém a informação correta sobre o modo como ele deve associar (série ou paralelo) os dispositivos de medida para aferir as medidas de tensão, corrente e resistência de um dado resistor.
- O voltímetro em paralelo com o resistor; amperímetro em série; retirar o resistor do circuito e aferir isoladamente a resistência entre seus terminais.
 - O voltímetro em série com o resistor; amperímetro em série; para o ohmímetro, retirar o resistor do circuito e aferir isoladamente a resistência entre seus terminais.
 - O voltímetro em série com o resistor; amperímetro em paralelo; ohmímetro em série.
 - O voltímetro em série com o resistor; amperímetro em paralelo; retirar o resistor do circuito e aferir isoladamente a resistência entre seus terminais.
 - O voltímetro em paralelo com o resistor; amperímetro em paralelo; ohmímetro em paralelo.
15. Um pulso de onda se propaga de uma corda menos densa (μ_0) para uma corda mais densa (μ_1), conforme mostra a figura abaixo, assinale a alternativa correta.

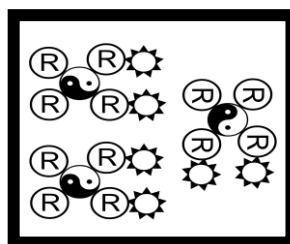


UENP - 2014

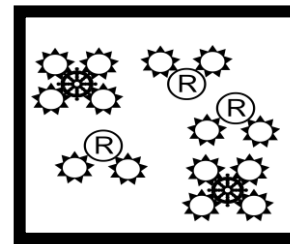
- A velocidade do pulso de onda refletido será superior à velocidade do pulso incidente.
 - Não ocorre reflexão do pulso no ponto de junção das cordas.
 - O comprimento de onda do pulso incidente é o mesmo do pulso refratado.
 - Ocorre inversão de fase no pulso refletido.
 - A frequência do pulso refratado é a mesma que do pulso incidente.
16. Desde os primórdios da química, os elementos eram representados por símbolos. Por exemplo, os alquimistas usavam os símbolos do Sol, Lua, Vênus e Marte (\odot , \lun , \venus , \mars) para representar, respectivamente, ouro, prata, cobre e ferro.
- No planeta Melmac (aquele do seriado Alf, O ETeimoso), existe um sistema de representação química diferente do nosso apenas na sua simbologia. Naquele planeta alguns dos átomos de diferentes elementos são representados pelos símbolos: \odot , \lun , Δ , \clubsuit , \star , e \spadesuit . As combinações de átomos dos elementos representados pelos símbolos formam as espécies químicas que esses representam. Por exemplo, atualmente aqui na Terra, o cloreto de sódio é representado por NaCl, sendo o (Na) o símbolo do átomo do elemento sódio e (Cl) do cloro. No planeta Melmark, essa mesma substância é representada por $\Delta\clubsuit$, onde (Δ) representa o átomo do elemento sódio e (\clubsuit) do cloro.
- Observe os sistemas a seguir que estão representados na simbologia química de Melmac.



Sistema I



Sistema II



Sistema III

Quais são os sistemas que apresentam, respectivamente, apenas uma substância, somente substâncias simples, apenas uma substância composta?

- I, II e III
- II, I e II
- III, II e I
- I, III e III
- I, II e II

A Instrução Normativa 62 do MAPA, de 29/12/2011, estabelece o Regulamento Técnico de Produção, Identidade e Qualidade do Leite. O item 8.2 do anexo 1 desta Normativa traz os requisitos do leite Tipo A Integral (tabela 1).

Tabela 1 Composição e Requisitos Físicos, Químicos e Microbiológicos do Leite Cru Refrigerado Tipo A Integral

Item de Composição	Requisitos
Gordura	min. 3,0 g/100g
Acidez	0,14 a 0,18 g de ácido láctico/100mL (1,4 a 1,8g/L)
Densidade relativa (15/15°C)	1,028 a 1,034 g/mL
Índice crioscópico (ponto congelamento)	(-)0,530°H a (-)0,550°H equivalentes a (-)0,512°C e a (-)0,531°C
Sólidos Não-Gordurosos	mín. 8,4 g/100g
Proteína Total	mín. 2,9 g/100 g
Estabilidade ao Alizarol 72 % (v/v)	Estável
Contagem Padrão em placas	Máx. 1×10^4 UFC/mL
Contagem de Células Somáticas	
De 01/01/2012 até 30/06/2014	$4,8 \times 10^5$ CS/mL
A partir de 01/07/2014 até 30/06/2016	$4,0 \times 10^5$ CS/mL
A partir de 01/7/2016	$3,6 \times 10^5$ CS/mL

UFC = Unidades Formadoras de Colônias; CS = Células Somáticas.

Use os dados da Tabela 1, para responder as questões 17 e 18.

17. Sabendo que a massa molar do ácido láctico é 90g/mol, qual a concentração máxima em quantidade de matéria (**mol/L**) em ácido láctico que é admitida no Leite Cru Refrigerado Tipo A Integral?
 - a) 0,020 mol/L
 - b) 0,18 mol/L
 - c) 1,8 mol/L
 - d) 18 mol/L
 - e) 90 mol/L

18. Recentemente a fraude de adição de ureia ao leite deixou o País perplexo. Ficou evidenciado que essa fraude era para encobrir outra fraude, a adição de água ao leite, que altera suas propriedades físicas e químicas. Com a adição conjunta de ureia mascara-se o resultado de uma das análises de rotina (baseada nas propriedades coligativas das soluções) que detecta a adição de água ao leite, pois a adição de ureia:
 - a) aumenta o teor de gordura.
 - b) aumenta a acidez.
 - c) reduz a densidade.
 - d) reduz a contaminação (contagem de UFC em placas).
 - e) reduz o ponto de congelamento.

19. Uma das maneiras utilizada para a detecção da fraude da adição de ureia ao leite é através da determinação do teor de amônia formada na sua decomposição enzimática com urease, conforme reação:

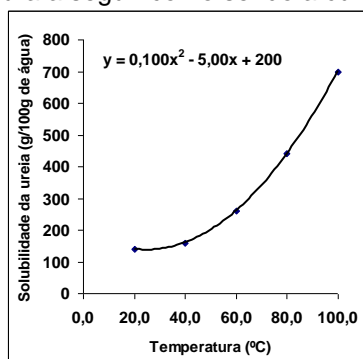
$$(\text{NH}_2)_2\text{CO}_{(\text{aq})} + \text{H}_2\text{O}_{(\text{L})} \rightleftharpoons \text{CO}_{2(\text{g})} + 2 \text{NH}_{3(\text{g})}$$

Considerando que, em Condição Padrão de Temperatura e Pressão (CPTP), o volume molar de um gás é de aproximadamente 22,7 L e que o leite adulterado com ureia apresente teor de 2,0 g de ureia por litro, qual o volume de amônia que pode ser formado da decomposição de 2,0 g de ureia em CPTP?

 - a) 0,20 L
 - b) 0,75 L
 - c) 1,50 L
 - d) 2,00 L
 - e) 22,40 L

20. A percentagem, em massa, do elemento nitrogênio na molécula de ureia é de aproximadamente:
 - a) 2%
 - b) 14%
 - c) 25%
 - d) 28%
 - e) 47%

Ainda com relação à ureia. Considere a figura a seguir como sendo a curva de solubilidade da ureia na água:



A partir da curva hipotética de solubilidade da ureia e da equação de regressão apresentada na figura, responda as questões 21 e 22.

21. Qual a quantidade de ureia que pode ser dissolvida em 100g de água, se a temperatura for de 70,0° C?
 - a) 150
 - b) 280
 - c) 340
 - d) 550
 - e) 730

22. Observando a curva de solubilidade da ureia em água, pode-se inferir que:
 - I - é um processo endotérmico.
 - II - a entalpia de dissolução é menor que zero ($\Delta H < 0$).
 - III - o sistema absorve energia por calor durante a dissolução da ureia.
 Que afirmativa(s) está(ão) correta(s)?
 - a) Apenas a I.
 - b) Apenas a II.
 - c) Apenas I e II.
 - d) Apenas I e III.
 - e) I, II e III.

23. Os tecidos vegetais são formados a partir da diferenciação celular do meristema primário (dermatogênio, periblema, pleroma e caliptrogênio) ou do meristema secundário (felogênio e câmbio). Dos seguintes tecidos adultos abaixo, qual(ais) pode(m) ser originado(s) de ambos os meristemas?
 - a) Xilema e floema.
 - b) Colênquima e esclerênquima.
 - c) Epiderme.
 - d) Suber e feloderme.
 - e) Parênquima.

24. Segundo o Painel Intergovernamental sobre Mudança Climática, com a participação de mais de 800 cientistas de vários países, o nível do Mar subiu aproximadamente 20 centímetros nos últimos 100 anos. Assinale a alternativa que apresenta a(s) hipótese(s) que poderia(m) ser considerada(s) a(s) causa(s) desse fenômeno.
 - a) Baixas altitudes de ilhas no Oceano Pacífico, entre dois e três metros acima do nível do mar.
 - b) Aumento da acidez nos oceanos e alteração das correntes marítimas.
 - c) Expansão do volume da água por causa do aquecimento, e o derretimento do gelo da Antártica, Groenlândia e geleiras.
 - d) Redução do volume de água em função do aquecimento do Planeta, que determina maior evaporação da água proveniente do derretimento do gelo da Antártica, Groenlândia e geleiras.
 - e) Invernos rigorosos na Europa determinados pelo aquecimento global e pela modificação das correntes marítimas, e da concentração de gás carbônico.

25. Ecólogos, ao estudarem populações de plantas, encontram organismos aderentes em diferentes condições ambientais. Como decidir se esses organismos pertencem a uma só população ou a mais de uma?
 - a) Verificando a possibilidade de intercâmbio de informações genéticas entre os indivíduos.
 - b) Verificando os fatores dependentes e independentes da densidade populacional.
 - c) Verificando o tamanho dos organismos, considerando a biomassa, altura, a morfologia e a condição fisiológica.
 - d) Verificando as condições de sobrevivência, rendimento reprodutivo e crescimento dos organismos.
 - e) Estimando as taxas vitais das plantas e, através destas taxas, separando os organismos.

26. “O biólogo Sérgio Greif, a pedido do Ministério Público, realizou em março deste ano, vistoria da unidade de São Roque do Instituto Royal, no interior de São Paulo – a mesma de onde 178 cães da raça beagle foram retirados por ativistas no último dia 18 de outubro.

(adaptado de [HTTP://noticias.r7.com/sao-paulo/jamais-foi-preciso-testar-em-animais-afirma-biologo-que-fez-vistoria-no-instituto-royal-29102013](http://noticias.r7.com/sao-paulo/jamais-foi-preciso-testar-em-animais-afirma-biologo-que-fez-vistoria-no-instituto-royal-29102013)).

Para os grupos Humanos, o termo raça foi utilizado pela primeira vez pelo Conde George Louis Leclerc de Bufton (1707 – 1788) para explicar a diversidade do grupo. Douglas J. Futuyma, em seu livro Biologia Evolutiva, explica que “o conceito de raça mascara a similaridade genética dos povos e os padrões de variação em mosaico que não correspondem a divisões raciais, além de não ser socialmente funcional é também biologicamente indefensável.” A partir do exposto, marque a alternativa que indica corretamente os fatores causais da diversidade biológica.

- Mutação, alimentação e variações climáticas.
 - Seleção natural, alimentação e variações climáticas.
 - Estrutura populacional, alimentação e variações climáticas.
 - Seleção natural, aquecimento global e adaptação.
 - Mutação, seleção natural e estrutura populacional.
27. “A identificação do sexo em aves silvestres é imprescindível para a produção e comercialização destas em criadouros conservacionistas ou comerciais. Estima-se que cerca da metade das espécies existentes no mundo não possui dimorfismo sexual e, quando existe, é geralmente sutil, podendo ocorrer somente a partir do período de maturidade sexual. Por meio da técnica do PCR é possível realizar a sexagem pela detecção dos genes CHD-Z e CHD-W, que estão localizados nos cromossomos sexuais de todas as aves. A técnica é simples, conveniente, barata, rápida e segura (...).”

Rev. Bras. Reprod. Anim., Belo Horizonte, v.33, n.2, p.66, abr/jun 2009. Disponível em www.cbpa.org.br

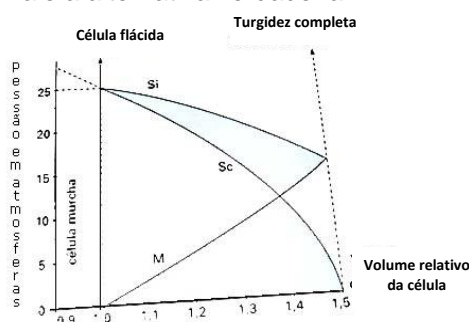
Sobre o mecanismo de determinação do sexo nas aves, que é do tipo ZZ/ZW, assinale a alternativa correta.

- O cromossomo W está presente em metade dos descendentes do sexo masculino.
 - O cromossomo W está presente em todos os descendentes do sexo feminino.
 - O cromossomo W está presente em todos os descendentes de ambos os sexos.
 - O cromossomo Z está presente em 9/16 dos descendentes do sexo masculino.
 - O cromossomo Z está presente em metade dos descendentes do sexo feminino.
28. “O Parque Estadual da Mata dos Godoy, localizado na cidade de Londrina, Paraná, é uma das últimas reservas naturais de mata nativa do Norte do Paraná. Abriga, em seus 690 hectares de área, 180 espécies de aves silvestres e 65 de mamíferos. Destaques para o tamanduá-mirim, tatu, macaco prego, onça-parda, lontra, quati, anta, capivara, o quase extinto gato mourisco, jacus, papagaios, tucanos, anambés, veados e cotias. Estão abertos ao público 10% da área do parque com portais, trilhas interpretativas, opções de lazer variadas e programas de educação ambiental.

Disponível em: <http://guia.jornaldelondrina.com.br/passeios/parque-estadua-da-mata-dos-godoy/5317>

Sobre as aves e os mamíferos, assinale a opção correta.

- São animais pecilotérmicos.
 - Apresentam um sistema digestório com presença de boca, esôfago, moela, estômago, intestino, reto e ânus.
 - Apresentam um sistema circulatório fechado e a artéria aorta voltada para a esquerda.
 - Organizam o sistema respiratório com um sistema de sacos aéreos.
 - Apresentam a mesma origem a partir do grupo dos répteis.
29. Dado o diagrama de Höfler abaixo, assinale a alternativa verdadeira.



Disponível em <http://www.tudomaisumpouco.com/aulabio3.html>

- A célula em turgidez completa apresenta a força de sucção interna (Si) maior que a força de resistência da parede celular (M) e, portanto, a célula se encontra com baixo volume de água.
- A alta taxa osmótica é dada quando a célula se encontra num meio hipotônico, apresentando baixa força de sucção interna (Si) e baixa resistência da parede celular (M).
- O diagrama de Höfler representa situação osmótica em células, como por exemplo as hemácias no soro.
- Quando a célula vegetal está murcha, significa que está num meio hipertônico.
- A hemácia pode ser representada neste diagrama com turgidez completa, pois a força da membrana plasmática é resistente a altas pressões.

30. Sobre a origem da vida, assinale a afirmativa INCORRETA.
- a) O Criacionismo é uma teoria que acredita que a vida na Terra é dada por uma “intervenção divina”.
 - b) A teoria da abiogênese considera que a vida é resultado de um princípio ativo sobre seres (matéria inanimada) com intervenção sobrenatural.
 - c) Francisco Redi foi um naturalista que foi contrário à ideia da geração espontânea.
 - d) Needham e Spallanzani, juntos, interpretaram os resultados de suas pesquisas: que os organismos surgiam apenas de outros pré-existentes.
 - e) Louis Pasteur apresentou uma experiência conhecida como “pescoço do balão de cisne” ou “pescoço do balão curvado com fogo”.
31. O Paraná passou por um forte processo de imigração no final do século XIX e início do século XX, sobre esse fenômeno demográfico, assinale a afirmativa correta.
- a) A região dos campos de Guarapuava recebeu inúmeros imigrantes japoneses, antes de 1906, onde formaram cidades como Palmeira e Irati.
 - b) Os imigrantes alemães não se fixaram no Paraná por preferirem regiões de clima mais frio, como os Estados de Santa Catarina e Rio Grande do Sul.
 - c) Os imigrantes poloneses concentraram-se em colônias no noroeste do Paraná, privilegiando a agricultura familiar em detrimento da produção de café.
 - d) Os holandeses fundaram um núcleo populacional no município de Castro, dando origem à colônia Castrolândia.
 - e) Japoneses evitaram ocupar terras no Paraná, pois preferiram se fixar em colônias nipônicas já consolidadas como o Bairro da Liberdade, em São Paulo.
32. “Para os escravos, o caráter ético do cristianismo era consolador e carregado de esperanças: para os bons cristãos, uma vida melhor após a morte (no paraíso); para os maus ou para os pagãos, o contrário (uma vida eterna no inferno). Em última análise, o cristianismo oferecia aos escravos uma alternativa de salvação, ainda que só após a morte.”
- VICENTINO, C. ;DORIGO, G. **História Geral e do Brasil**. São Paulo: Scipione, 2010, v.1, p. 149.
- A religião cristã se expandiu por todo o império romano, apesar da resistência inicial dos imperadores frente à nova religião. No século IV, ela acabou se tornando a religião oficial do Império.
- Assinale a alternativa que indica o Imperador responsável por esse acontecimento histórico e a denominação do ato legal (Édito).
- a) Imperador Constantino através do Édito de Milão.
 - b) Imperador Diocleciano através do Édito Máximo.
 - c) Imperador Teodósio através do Édito de Tessalônica.
 - d) Imperador Marco Aurélio através do Édito de Caracala.
 - e) Imperador Adriano através do Édito Perpétuo.
33. “A Reforma protestante e a Contrarreforma tiveram profundas consequências na configuração política do continente europeu. Além disso, causaram uma série de conflitos religiosos, entre eles a Guerra dos Trinta Anos (1618-1648). Os resultados dessa guerra foram desastrosos, tanto em relação às perdas materiais quanto humanas. As estimativas são controversas, mas acredita-se que esse conflito causou a morte de cerca de 4 milhões de pessoas. As regiões centrais da Europa foram as mais devastadas, tendo suas plantações arrasadas.”
- PELLEGRINI, M.;DIAS, A.M.;GRINBERG, K. **História Coleção Novo Olhar** . São Paulo: FTD, 2010. V.2, p.38.
- Assinale a alternativa que indica de forma correta o tratado que pôs fim às guerras religiosas e seu conteúdo.
- a) A Paz de Vestfália, que estabeleceu que o princípio de interesse estatal teria prioridade frente aos princípios religiosos.
 - b) A Paz de Augsburg, que estabeleceu a primazia do Protestantismo frente ao Catolicismo na Península Ibérica.
 - c) O Tratado de Latrão, que acabou com o conflito entre a Igreja Católica e os Protestantes alemães.
 - d) O Tratado de Versalhes, que pôs fim à guerra entre católicos franceses e protestantes alemães.
 - e) O tratado de Paris, que estabeleceu o princípio da livre consciência dos fiéis, ou seja, cada um teria a liberdade para escolher a religião que queria seguir.
34. Assinale a alternativa que contenha os nomes daqueles dois filósofos cristãos considerados os mais importantes e representativos da história europeia entre os séculos IV e XIII.
- a) Santo Agostinho e Santo Anselmo.
 - b) Santo Agostinho e São Tomás de Aquino.
 - c) Santo Anselmo e São Bernardo de Chartres.
 - d) Santo Agostinho e São Bernardo de Chartres.
 - e) São Bernardo de Chartres e São Tomás de Aquino.

35. Assinale a alternativa correta acerca da origem da expressão “Norte Pioneiro”, usada para designar a região paranaense que engloba áreas em torno de cidades como Bandeirantes, Ibaiti, Jacarezinho e Siqueira Campos.
- a) A expressão surgiu nos anos 1930, ainda durante o grande movimento migratório, sobretudo de Minas Gerais para o Paraná.
 - b) A expressão foi criada em 1943, no mesmo contexto de surgimento e estabelecimento do Território do Iguaçu, determinado pelo então presidente federal Getúlio Vargas.
 - c) A expressão foi cunhada pelo governador do Paraná, Moisés Lupion, em seu segundo mandato, entre os anos de 1956 e 1961, para homenagear o avanço do agronegócio na região.
 - d) A expressão surgiu em meados dos anos 1960, no contexto de crise do agronegócio da região, como contraponto à expressão “Norte Velho”, considerada pejorativa.
 - e) A expressão surgiu em meados dos anos 1980, no contexto pós-regime militar, para valorizar a região onde surgiu a primeira cidade do atual Estado do Paraná.

36. “Nossa história é a biografia política da nação Brasil, à semelhança das histórias nacionais europeias do século XIX. Sua periodização – Colônia, Império, República – é a trilogia de nossas formas políticas de organização; é essa tripartição que constitui a espinha dorsal de nosso currículo mínimo (exigência do MEC) escolar e universitário, e, a partir disso, das preocupações das editoras”.

Vavy Pacheco Borges, *O que é história*, p. 75

Considerando o texto supramencionado sobre a divisão tripartite (Colônia, Império, República) da história do Brasil, assinale a afirmativa correta.

- a) Essa periodização, testada e comprovada ao longo dos anos, é a única possível para o real entendimento da história do Brasil.
 - b) Essa divisão tripartite da história brasileira foi estabelecida por ser idêntica à divisão tripartite da história de Roma na Antiguidade.
 - c) Essa periodização, uma dentre outras possíveis, foi engendrada na segunda metade do século XIX em meio ao processo de criação do Estado nacional brasileiro.
 - d) Essa divisão tripartite da história do Brasil, apesar de apoiada pelo MEC, não é a referência utilizada pelas universidades e editoras em seus currículos e publicações.
 - e) Essa periodização é a mais antiga divisão da história brasileira, sendo utilizada pela primeira vez no livro de frei Vicente do Salvador, “História do Brasil”, do ano de 1627.
37. “A colonização nunca foi algo externo às sociedades das metrópoles imperiais. Sempre esteve profundamente inscrita nelas – da mesma forma como se tornou indelevelmente inscrita nas culturas dos colonizados”.

Stuart Hall, *Da Diáspora*, p. 102.

De acordo com o texto acima sobre a colonização moderna, assinale a afirmativa correta.

- a) A colonização moderna ensejou um movimento de inscrições e reinscrições culturais entre as metrópoles e as colônias que as alteraram profundamente.
 - b) A colonização moderna, entre os séculos XV e XX, foi algo externo às sociedades e hoje já foi superada, sem deixar quaisquer marcas sociopolíticas nas antigas metrópoles e colônias.
 - c) A colonização moderna consistiu na imposição sociopolítica das metrópoles sobre as suas colônias, de modo que estas foram profundamente modificadas enquanto aquelas se mantiveram inalteradas ao longo do processo de colonização.
 - d) A colonização moderna pode ser mais profundamente entendida pela distinção entre colônias de povoamento e colônias de exploração.
 - e) A colonização moderna, inserida na primeira fase do capitalismo, foi caracterizada pelo predomínio do trabalho assalariado e pelas incessantes trocas comerciais entre metrópoles e colônias no início da globalização.
38. No dia 13 de março de 2013 ecoou da cidade do Vaticano a histórica notícia da eleição do primeiro papa latino-americano: o argentino Jorge Mario Bergoglio, que escolheu chamar-se papa Francisco.
- Assinale a alternativa que contenha o nome correto da reunião de cardeais que liturgicamente elegeu o primeiro papa latino-americano.
- a) Sínodo
 - b) Concílio
 - c) Assembleia
 - d) Conferência
 - e) Conclave

39. De acordo com os fluxos migratórios no Brasil, assinale a alternativa correta.

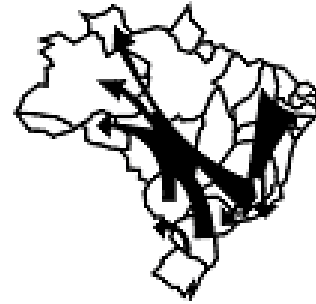
Décadas de 50 e de 60



Décadas de 60 e de 70



Décadas de 70 e de 80



- Os fluxos migratórios do Nordeste para os grandes centros urbanos do Sudeste, sobretudo em direção ao estado de São Paulo, ocorreram a partir da década de 1970.
- Os fluxos migratórios do Nordeste para a Amazônia, em direção a novas áreas agrícolas e garimpos, ocorreram a partir da década de 1980.
- Os fluxos migratórios do Nordeste e sudeste para a região Centro Oeste ocorreram entre o final da década de 1970 e a de 1980, principalmente em razão da construção de Brasília.
- Os fluxos migratórios dos estados do Sul, além de São Paulo e de Minas Gerais, para as regiões Centro Oeste e Norte, ocorreram especialmente a partir da década de 1960/70, graças à expansão das áreas de fronteira agrícola na região Centro Oeste e na Amazônia.
- O fluxo contínuo e constante de nordestinos para o Sudeste e para a Amazônia ocorreu a partir da segunda metade do século XIX.

40. Com base na figura seguinte, assinale a alternativa correta.



- A figura destaca as três macrorregiões naturais do Brasil, segundo o IBGE (1960), que dividiu o país em Amazônia, Nordeste e Centro Sul.
- A Amazônia corresponde à região Norte, incluindo os estados de Tocantins, Mato Grosso e Maranhão.
- A região Centro Sul corresponde às regiões Sul, Sudeste e Centro Oeste, além do Distrito Federal e do vale do rio São Francisco.
- A região Nordeste do país compreende 09 estados brasileiros, excetuando-se apenas o estado do Maranhão e incluindo o norte de Minas Gerais.
- A figura representa as três grandes regiões geoeconômicas, ou complexos regionais, que obedecem a critérios ligados aos aspectos naturais e ao processo de formação sócio-espacial do território brasileiro. Trata-se de uma proposta não oficial difundida entre os pesquisadores e na mídia em geral.

41. Observe a figura abaixo, em seguida assinale a alternativa correta.



- a) Devido ao aumento da acidez das chuvas e o consequente aumento de suas características corrosivas, os efeitos na natureza provocados pelas “chuvas ácidas” têm sido minimizados a partir do século XXI.
- b) Áreas florestais e lagos, ecossistemas vitais para inúmeros animais têm sido atingidos por essa calamidade, com é o caso do Lago Yellowstone (EUA), que está contaminado com ácido sulfúrico, metais pesados e ainda está altamente salinizado.
- c) As extensões de terra arável têm sido degradadas, afetando assim a economia de vários países, como é o caso do solo tipo “permafrost”, na Península Ibérica, que fica parcialmente congelado durante o ano.
- d) Alguns monumentos públicos urbanos, como algumas estátuas europeias, esculpidas em mármore ou em calcário, têm sido corroídas pela elevada acidez das chuvas.
- e) A erosão eólica é responsável por grande prejuízo às terras agrícolas e por fornecer grande quantidade de sedimento, que vai assorear rios, lagos e represas.

42. O que representa a figura abaixo?



- a) A ferrovia São Paulo – Rio Grande, que entre 1900 e 1926 atravessou a região conhecida como Contestado.
- b) A região oeste paranaense, que já foi palco de vários ciclos econômicos ao longo do tempo, como o café, a madeira e a erva mate.
- c) A linha férrea que separa a cidade paranaense de União da Vitória da cidade de Porto União, em Santa Catarina.
- d) A ferrovia dos “desmaios”, que durou um século para ser construída e que liga União da Vitória (PR) a Florianópolis (SC).
- e) A ferroeste, que foi construída para o escoamento da erva mate da região de Canoinhas (SC) a Curitiba (PR).

43. O que representa a figura abaixo?



- a) O mapa da porção insular do Japão, destacando sua localização entre o Oceano Pacífico e o Mar do Japão.
- b) As quatro principais e mais extensas ilhas que compõem o arquipélago japonês.
- c) A maior ilha do Japão (Honshu) e a sua ilha menor (Shikoku).
- d) A ilha de Hokkaido, que é a mais meridional, e Kyushu, que é a mais setentrional do Japão.
- e) Apesar de ser um país insular e sujeito a abalos sísmicos, vulcanismo e tsunamis, o Japão é um país populoso e com grande desenvolvimento no setor automobilístico e agroindustrial.

44. Em relação à Revolução Verde, assinale a alternativa correta.

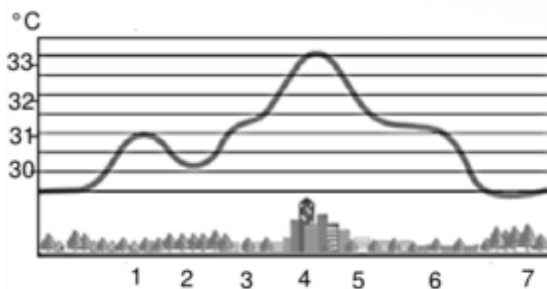
- a) Foi idealizada sob o pretexto de que o mundo deveria assegurar uma produção de alimentos suficiente para exterminar a fome no planeta, principalmente nos países com problemas climáticos severos, tais como secas, chuvas torrenciais e sujeitos a desertificação.
- b) Estava baseada na mecanização do campo, no uso de biotecnologia, na concentração da renda, na monocultura e na exportação de sementes oleaginosas.
- c) A partir da década de 1950, com o processo de modernização, a agricultura deu um salto tecnológico ousado com o desenvolvimento de plantas geneticamente modificadas em laboratório. Genes de diversas espécies agrícolas foram alterados para aumentar a produtividade das lavouras, que passaram a ser cultivadas com a utilização de grande quantidade de insumos agrícolas e maquinários.
- d) A concessão de financiamentos bancários subsidiados pelos governos, especialmente para os pequenos proprietários, visando o fortalecimento da agricultura de subsistência.
- e) Com ela a fronteira agrícola avançou sobre as florestas, matas e campos naturais, drenando pântanos e alagadiços e contribuindo para o desenvolvimento de uma agricultura mais sustentável e orgânica.

45. Observe a região destacada no mapa a seguir e assinale a alternativa correta.



- A área em destaque refere-se à Serra dos Carajás, no sudeste do estado do Pará. A área da Serra está totalmente inserida no Projeto Grande Carajás, um projeto de extração mineral em operação. Anteriormente à colonização, esse território era povoado pelos povos Karajá e Kayapó.
- A área corresponde à Usina Hidrelétrica de Belo Monte, uma central hidrelétrica que está sendo construída no rio Xingu, no estado do Pará, nas proximidades da cidade de Altamira.
- A área equivale ao território do futuro estado do Tapajós, que devido à grande extensão territorial do Pará tem sido um dos argumentos utilizados para uma divisão desse território e a consequente formação de dois novos estados, além do atual Pará: Tapajós e Carajás.
- O estado de Tapajós terá 722.000 quilômetros quadrados, sendo, portanto, o mais extenso. Apesar de compreender a maior área do Pará, essa região é a menos populosa: cerca de 1 milhão de habitantes. Sua capital será a cidade de Santarém. Essa região apresenta pouco desenvolvimento econômico, composta por grandes áreas preservadas e muitos rios.
- A região corresponde à área de cultivo da pimenta-do-reino (pipericultura) no Pará (maior produtor e exportador nacional), que vai receber uma "injeção" tecnológica concentrada com as atividades de um novo projeto da Embrapa Amazônia Oriental, a ser lançado na cidade de Bragança (PA).

46. Observe a figura abaixo e assinale a alternativa correta.



- A figura representa um esquema de aquecimento da temperatura nas áreas urbanas dos países situados na zona intertropical do planeta.
 - A figura representa o fenômeno conhecido por ilhas de calor, que ocorrem durante o dia nas cidades de latitudes subtropicais e tropicais devido à alta intensidade da radiação solar incidente, agravando a sensação e o desconforto devido à elevação da temperatura e à redução da umidade relativa do ar.
 - A figura representa uma ilha de calor, que significa aumento significativo das chuvas convectivas e frontais que acontecem nos grandes centros urbanos do mundo.
 - A figura representa uma anomalia climática que provoca o aquecimento dos centros urbanos, decorrente das mudanças climáticas globais, sobretudo em virtude do derretimento do gelo das regiões polares e do aumento da média térmica do planeta.
 - A figura representa a inversão térmica, por ser um fenômeno de curta duração, variando tipicamente de algumas horas a alguns dias. Está intimamente relacionada às variações climáticas do tempo meteorológico. O fenômeno é mais comum nas áreas urbanas, após a passagem de uma frente fria, quando o tempo se abre e uma massa de ar fria e seca, de ventos fracos, recobre uma região que recebeu as chuvas recentes.
47. Platão (427-347 a.C.), filósofo do período clássico grego, no livro VII da República, uma de suas obras mais importantes, desenvolve o célebre Mito ou alegoria da Caverna. Assinale a alternativa correta sobre esse Mito.
- Explicita como Platão concebe a estrutura interna da análise da vida na cidade grega.
 - O centro da caverna, ao ser iluminada pelo Sol, corresponde ao mundo inteligível, o do conhecimento do verdadeiro ser.
 - Manifesta a forma como Platão pensa o conhecimento, na medida em que, ao voltar à caverna, aquele que conseguiu ver a verdadeira realidade quer também libertar da contemplação das sombras os antigos companheiros.
 - Discute sobre a teoria do conhecimento estruturada basicamente em fatores relativistas e passageiros.
 - Relata o sonho de possuir uma vida longa e regada pelos prazeres.

48. Sobre Aristóteles (384-322 a.C.), com base nas referências políticas de suas Obras, assinale a afirmativa correta.
- A reflexão aristotélica estabelece uma clara separação entre política e ética, uma vez que a parte (vida individual) não pode se confundir com o todo (comunidade política).
 - Para Aristóteles, a lei é o maior princípio que orienta as ações dos homens na cidade, sendo reflexo da ordem natural e da justiça.
 - Aristóteles afirma que cada homem age visando um bem, por causa de sua liberdade natural e, ao satisfazer as paixões, alcança a felicidade individual e coletiva.
 - Em Aristóteles, o conceito de felicidade aparece atrelado ao senso comum, sem ligação com o conceito de justiça.
 - Na teoria política de Aristóteles aparece a ideia de cidade boa e a vida feliz dependendo da orientação de dois poderes.
49. Após a morte de Aristóteles, em Atenas (322 a.C.), a vida intelectual estava apenas começando. Depois dele surgiram várias escolas filosóficas. Uma delas era o epicurismo, sustentado pelos seguidores de Epicuro (341-270 a.C.) em outras partes do mundo. Assinale a alternativa correta sobre o verdadeiro Epicurismo.
- Celebração à sensualidade, à indulgência do prazer.
 - Busca pelo prazer definido como moderação, leitura e introspecção.
 - Referências aos apelos sensuais que o mundo insinua atualmente.
 - Apreciação desavergonhada em todas as questões de libertinagem e gulodice.
 - Orgias e festas para celebrar a vida sem pesquisa e sem desejo de ser feliz.
50. Jean-Jacques Rousseau (1712-1778) vê a liberdade não como uma licença para que os indivíduos façam o que quiserem, mas sim como uma oportunidade para fazer a coisa certa. Seu romance chamado "*Emílio*" afirma conceitos para um novo paradigma sobre educação. Sobre essa obra assinale a afirmativa correta.
- A criança, ainda em seu estado natural e não corrompido, deveria ter suas naturezas espontâneas encorajadas, e não ameaçadas.
 - A prática do ato de educar coincide com a busca da justiça e da liberdade, de orientação moral.
 - Por meio da consciência, o ser humano busca a superação da ignorância e das paixões para tornar-se sábio.
 - Recusa aceitar a interferência da liberdade de expressão no processo da aprendizagem.
 - O seu romance foi cultuado e premiado na Suíça e na França.
51. David Hume (1711-1776) foi um filósofo escocês e o terceiro homem na tríade empirista dos ingleses. Foi influenciado por Locke e Berkeley e ampliou os ensinamentos de ambos. Com base no texto e nos conhecimentos sobre o empirismo, assinale a afirmativa correta sobre a teoria de Hume.
- Afirma que a razão nunca pode nos mostrar a conexão de um objeto com outro, a não ser através da experiência, e da observação da conjunção dele em todas as ocorrências passadas.
 - Defende a educação e a política por meio da execução das ideias inatas.
 - Confere à matemática a exclusividade sobre as leis do conhecimento da justiça e da natureza política das nações.
 - Utiliza de princípios ligados ao racionalismo por expor sua doutrina sobre a prática das virtudes e da moralidade.
 - Ensina que a imaginação é superior aos experimentos para se alcançar a verdade, e na construção de conhecimento estão ligados ao poder absoluto.
52. Descartes (1596-1650) constrói, em seus ensinamentos e nas suas obras, um novo método para a descoberta da verdade e coloca como primeira regra a evidência, sobre a qual se pode corretamente afirmar:
- Enumerar todos os elementos analisados e colocá-los em evidência.
 - Decompor cada problema em suas partes menores, tentando encontrar os fundamentos da realidade.
 - Encaminhar a reflexão partindo dos objetos mais simples até chegar aos mais complexos.
 - Acolher como verdadeiro apenas aquilo que é de tal modo evidente para a razão.
 - Examinar os princípios do saber tradicional até encontrar contradições e substituí-las por outras.
53. Tales de Mileto (por volta de 623 a.C. a 558 a.C.) é frequentemente citado como o primeiro filósofo oficial e é considerado o fundador da filosofia natural. Ele propôs que tudo é composto de água. A abordagem racional dele, de não atribuir tudo aos "deuses", abriu caminho para a elaboração do método científico. Tales afirmava:
- A água é fonte da vida, uma necessidade indispensável para a sobrevivência.
 - Na forma de enchentes e torrentes, a água poderia tanto extinguir a vida como sustentá-la.
 - A água e outros líquidos eram uma formidável força da natureza.
 - A água é o princípio formador de todas as coisas.
- Quais afirmativas estão corretas?
- Apenas I e III.
 - Apenas I e IV.
 - Apenas II e IV.
 - Nenhuma.
 - Todas.

54. “Isidoro Augusto Marie François Xavier Comte, filósofo e matemático francês, nasceu em Montpellier, em 19 de janeiro de 1798. Foi o fundador do Positivismo. Fez seus primeiros estudos no Liceu de Montpellier, ingressando depois na Escola Politécnica de Paris, de onde foi expulso em 1816 por ter-se rebelado contra um professor. Foi então estudar medicina em Montpellier, mas logo regressou a Paris, onde passou a viver de aulas e colaboração em jornais. Em 1826 começou a elaborar as lições do curso de filosofia positiva. Sofrendo, porém, sério esgotamento nervoso, viu-se obrigado a interromper seu trabalho. Já recuperado, publicou, de 1830 a 1842, sua primeira grande obra: *Curso de Filosofia Positiva*, constituída de seis volumes. A partir de 1846, toda a sua vida e obra passaram a ter um sentido religioso. Desligou-se do magistério, dedicando-se mais às questões espirituais. Deixou de ser católico e fundou a Religião da Humanidade. Para propagar sua nova religião, manteve correspondência com monarcas, políticos e intelectuais de toda parte, tentando pôr em prática suas ideias de reformador social. Sociologia – que a princípio Comte denominou Física Social – é um vocábulo criado por ele no seu *Curso de Filosofia Positiva*. Para Comte, a Sociologia procura estudar e compreender a sociedade, para organizá-la e reformá-la depois. Ele acreditava que os estudos das sociedades deveriam ser feitos com verdadeiro espírito científico e objetividade. O pensamento de Comte provocou polêmicas no mundo todo e reformulações de teorias até então incontestáveis. Sua influência foi imensa, quer como filósofo social, quer como reformador social, principalmente sobre os republicanos brasileiros. O lema da nossa bandeira nacional – *Ordem e Progresso*, criado por Benjamin Constant – é de inspiração *comtista*. Suas principais obras são: *Curso de Filosofia Positiva* (1830-1842) e *Sistema de política positiva* (1851-1854)”.

In: OLIVEIRA, Pérsio Santos de. *Introdução à sociologia*, 24. Ed., São Paulo: Ática, 2001.

O texto acima serve como referência apenas para situar Augusto Comte que, como apresentado, é considerado o pai da sociologia. Entre outras contribuições, Augusto Comte elaborou a teoria dos três estágios, que são:

- a) pré-histórico, medieval e contemporâneo.
 - b) pré-social, social, pós convencional.
 - c) egoísta, altruística, militante.
 - d) teológico, metafísico e positivo.
 - e) teológico, filosófico-teológico, científico.
55. “A sociedade não é simples soma de indivíduos, e, sim, formada por associação, que representa uma realidade específica, com seus caracteres próprios. Sem dúvida, nada se pode produzir de coletivo, se consciências particulares não existem; mas esta condição necessária não é suficiente. É preciso ainda que as consciências estejam associadas, combinadas de determinada maneira; dessa combinação resulta a vida social e, por conseguinte, é esta combinação que a explica. Agregando-se, penetrando-se, fundindo-se, as almas individuais dão nascimento a um ser, psíquico se quisermos, mas que constitui individualidade psíquica de novo gênero”.
- In: DURKHEIM, Émile. *As regras do método sociológico*, 4ª ed. Trad. de Maria Isaura Pereira Queiroz, São Paulo: Nacional, 1966, p. 96.
- Se Comte é considerado o pai da sociologia, a Durkheim coube o mérito de sistematizar o objeto de estudo da sociologia, considerando os fatos sociais como o objeto central de estudos da nova ciência. Entre os fatos sociais, dedicou ao suicídio uma parte de suas investigações sociológicas, considerando existir:
- a) quatro tipos de suicídio: altruísta, egoísta, anômico e social.
 - b) dois tipos de suicídio: altruísta e egoísta.
 - c) três tipos de suicídio: altruísta, egoísta e anômico.
 - d) diversas motivações para o suicídio, de modo que não é possível classificá-los socialmente.
 - e) um único tipo: o sociopatológico.
56. Respectivamente, a respeito do conceito de solidariedade mecânica e orgânica, assinale a afirmativa correta.
- a) Típica das sociedades primitivas (hordas, clãs, tribos), divisão rudimentar do trabalho social; típica do mundo moderno, existindo uma complexidade da divisão do trabalho social.
 - b) Comum nos países emergentes, com farta mão de obra qualificada; própria dos tigres asiáticos, existindo tecnologia abundante.
 - c) Própria da América Latina, com pouca mão de obra qualificada; própria do Brasil, economia emergente e ecológica.
 - d) Típica das sociedades primitivas, em que as pessoas gastavam poucos; própria das sociedades contemporâneas, consumistas.
 - e) Própria do período antes da existência da sociologia; típica das sociedades que surgiram após o nascimento da sociologia.
57. Segundo Weber, as pessoas podem atuar na sociedade, mesclando quatro tipos de ação social. Quais?
- a) Ação afetiva, ação científica, ação social, ação religiosa.
 - b) Ação racional, ação afetiva, ação racional com relações afins, ação racional com relação a valores.
 - c) Ação racional, ação afetiva, ação afetiva com relação ao âmbito financeiro, ação afetiva com relação ao âmbito emocional.
 - d) Ação social, ação religiosa, ação fundamentalista e ação racional.
 - e) Ação afetiva, ação racional, ação psicológica, psicológica com relação a valores.

58. Com relação às obras de Karl Marx, assinale a alternativa correta.
- a) *Divisão do trabalho social; O Capital: crítica da economia política; O Suicídio, estudo sociológico; As formas elementares da vida religiosa.*
 - b) *A ética protestante e o espírito do capitalismo; O cientista e o político; Economia e sociedade; Ensaio sobre a teoria da ciência.*
 - c) *Miséria da filosofia; O Capital: crítica da economia política; O cientista e o político.*
 - d) *A ética protestante e o espírito do capitalismo; O cientista e o político; Economia e sociedade; Ensaio sobre a teoria da ciência.*
 - e) *Miséria da filosofia; Manifesto do partido comunista; O dezoito brumário de Luís Bonaparte; O Capital: crítica da economia política.*

59. “O pensamento de Marx, em sua radicalidade, tem como primeiro pressuposto as condições materiais efetivas historicamente determinadas, ou seja, ‘parte-se dos homens, da sua atividade real, o seu processo de vida real’, as condições reais de existência. É com base na existência humana, efetiva, de fato, que se reflete, abstrai, como condição de busca do real; ou seja, a Filosofia tem um caráter dialético-histórico.”

SOUZA, Antonio Carlos de. *Filosofia, educação e marxismo: ser social e educação omnilateral*.

In: GABRIEL, Fábio A; BATTESTIN, Cláudia. **Filosofia e educação: um diálogo necessário**. Rio de Janeiro: Multifoco, 2012).

Considerando o fragmento acima e seus conhecimentos sobre a sociologia em Marx, assinale a afirmativa correta.

- a) O conceito de mais-valia é importante para se entender a expropriação realizada pelos burgueses sobre a produção dos proletários e significa o excedente da mão de obra não paga ao trabalhador.
 - b) O conceito de mais-valia expressa que as condições materiais estão em segundo plano para Marx, prevalecendo os bens espirituais.
 - c) Marx é herdeiro da tradição idealista de Hegel.
 - d) Marx valoriza a importância dos burgueses porque, graças a eles, as condições materiais da sociedade são multiplicadas.
 - e) Marx, além de filósofo e sociólogo, foi psicólogo, e sua importância maior está em compreender como a divisão de classes induz a suicídios, produzindo anomia social.
60. “A primeira geração da Sociologia Brasileira seria composta por aqueles autores que se preocuparam em debruçar-se em estudos históricos sobre a nossa realidade, com um caráter mais voltado à Literatura do que para a Sociologia.”

In: SOCIOLOGIA/ vários autores. – Curitiba: SEED-PR, 2006.

Com relação a essa primeira geração, assinale a alternativa correta.

- a) Destaca-se Gilberto Freire, que foi autor de *Casa Grande & Senzala, obra que apresenta as características da colonização portuguesa*.
- b) Destaca-se Euclides da Cunha, que foi militar, engenheiro, além de dedicar-se ao jornalismo, tendo atuado como correspondente do jornal “O Estado de São Paulo”, sendo, nessa função, enviado para a Guerra de Canudos, onde escreveu sua grande contribuição, o livro *Os Sertões*.
- c) Destaca-se Caio Prado, que publicou o livro *Formação do Brasil Contemporâneo*, apresentando a tese de que a origem do atraso da nação brasileira estaria vinculada ao modelo de colonização *periférica e exploratória* que assolou o Brasil.
- d) Destacam-se Gilberto Freire e Caio Prado, ambos os maiores expoentes do primeiro período da produção sociológica brasileira.
- e) Destaca-se Florestan Fernandes, que é considerado o único verdadeiro sociólogo brasileiro e que foi o grande orientador das teses econômicas de Fernando Henrique Cardoso.

