

PROCESSO SELETIVO UEG 2019/2

Ensino público, gratuito e de qualidade

Domingo, 26 de maio de 2019.

Caderno de Provas Objetiva e Redação

1. Este caderno de provas é composto de **52** questões objetivas e **3** propostas de construção textual.
2. **Neste caderno de provas constam as duas opções de Língua Estrangeira Moderna (Espanhol e Inglês). O candidato deverá resolver apenas as questões da Língua Estrangeira Moderna de sua opção no ato da inscrição.**
3. O candidato deverá transcrever a frase que está nesta capa de prova para o cartão de respostas.
4. Confira todas suas páginas e solicite a sua substituição caso apresente falha de impressão ou esteja incompleto. Verifique, ainda, se seu nome, seu número de inscrição e o do documento de identidade estão grafados corretamente abaixo da linha pontilhada. Se houver algum erro, comunique ao fiscal de sala.
5. Durante a prova, o candidato **não** poderá levantar-se sem autorização prévia ou comunicar-se com outros candidatos.
6. As respostas da prova objetiva deverão ser transcritas com caneta esferográfica de corpo transparente e de tinta **preta** no cartão de respostas. O candidato que descumprir este item arcará com eventual prejuízo da ausência de leitura óptica de suas marcações.
7. A resposta da prova de Redação deverá ser transcrita na folha de resposta, última folha deste caderno de provas, a qual deverá ser destacada pelo candidato e entregue ao fiscal.
8. A proposta de Redação deverá ser manuscrita com letra legível, texto composto em cerca de 30 (trinta) linhas, utilizando caneta esferográfica de corpo transparente e de tinta preta.
9. **A folha de resposta da Redação é o único documento válido para correção, portanto NÃO deverá ser assinada, rubricada ou conter quaisquer palavras ou marcas, desenhos, números, recados, mensagens, rabiscos, nomes ou suas abreviações, apelidos, pseudônimo, rubrica que possibilitem a identificação do candidato, sob pena de anulação desta prova e da atribuição de nota zero.**
10. **Aguarde autorização do fiscal de sala para iniciar a prova.**

OBSERVAÇÃO:

- Este caderno contém, para sua consulta, a tabela periódica, os valores de constantes e grandezas físicas, tabela trigonométrica e diagrama do espectro eletromagnético.

ATENÇÃO

Após receber o seu CARTÃO DE RESPOSTAS e assim que autorizado pelo fiscal de sala, copie no local indicado, com sua caligrafia usual, a seguinte frase:

O princípio da educação é pregar com o exemplo.

.....
Identificação do candidato

Rascunho do Gabarito

Questão	Alternativas				
1	a	b	c	d	e
2	a	b	c	d	e
3	a	b	c	d	e
4	a	b	c	d	e
5	a	b	c	d	e
6	a	b	c	d	e
7	a	b	c	d	e
8	a	b	c	d	e
9	a	b	c	d	e
10	a	b	c	d	e
11	a	b	c	d	e
12	a	b	c	d	e
13	a	b	c	d	e
14	a	b	c	d	e
15	a	b	c	d	e
16	a	b	c	d	e
17	a	b	c	d	e
18	a	b	c	d	e
19	a	b	c	d	e
20	a	b	c	d	e
21	a	b	c	d	e
22	a	b	c	d	e
23	a	b	c	d	e
24	a	b	c	d	e
25	a	b	c	d	e
26	a	b	c	d	e

Questão	Alternativas				
27	a	b	c	d	e
28	a	b	c	d	e
29	a	b	c	d	e
30	a	b	c	d	e
31	a	b	c	d	e
32	a	b	c	d	e
33	a	b	c	d	e
34	a	b	c	d	e
35	a	b	c	d	e
36	a	b	c	d	e
37	a	b	c	d	e
38	a	b	c	d	e
39	a	b	c	d	e
40	a	b	c	d	e
41	a	b	c	d	e
42	a	b	c	d	e
43	a	b	c	d	e
44	a	b	c	d	e
45	a	b	c	d	e
46	a	b	c	d	e
47	a	b	c	d	e
48	a	b	c	d	e
49	a	b	c	d	e
50	a	b	c	d	e
51	a	b	c	d	e
52	a	b	c	d	e

Prova Objetiva

QUESTÕES DE 1 A 4 (OPÇÃO ESPANHOL)

Leia o texto a seguir para responder às questões de 1 a 3.

'Asere, ¿qué bolá?' La historia del saludo callejero de Obama a Cuba

El ex presidente de los Estados Unidos utilizó uno de los términos más populares, y también hasta hace poco uno de los más polémicos, al llegar a la isla. ¿Qué significa? Se lo explicamos.

Obama saluda a la gente con la popular expresión cubana 'qué bolá', y después pide que lo busque en un almendrón, como se denomina en la jerga callejera a los automóviles clásicos estadounidenses que todavía circulan por Cuba.

Quizá lo que más llamó la atención de los cubanos, y del mundo en general, fue el mensaje que se emitió desde la cuenta oficial de *Twitter* del ex Presidente Obama una vez el avión presidencial tocó tierra: "¿Qué bolá, Cuba? Apenas aterrizo, quiero encontrar y escuchar de primera mano al pueblo cubano".

Así, por segunda vez en menos de 24 horas, el hombre más poderoso de la tierra utilizó uno de los términos más populares en las calles de uno de los países más humildes de la tierra.

¿Pero qué significa ese '¿qué bolá, Cuba?' Hay mucha tela por cortar detrás de él 'Asere, ¿qué bolá?' Ese es el saludo que escuchan, por todos los rincones, quienes llegan por primera vez a Cuba. El mismo no tiene un único significado literal, pero se puede interpretar siempre con un mismo mensaje: "¿Hey, amigo, qué tal?" O también, "Hola socio, ¿qué pasa?" O quizá, "Compadre, ¿cómo estás?" O cualquier otro significado en esa misma línea. Usando como paralelo la jerga callejera colombiana, podría decirse que un "Asere, ¿qué bolá?" es el equivalente a un "¿bien o qué, parceró?"

Pero, aunque suene así de sencillo, lo cierto es que durante los últimos años los cubanos se han, literalmente, agarrado de los pelos entre ellos por cuenta de su uso. ¿Por qué? En Cuba, país que por cuenta del bloqueo estadounidense es pobre en bienes materiales, pero rico en conocimiento y cultura, los académicos defensores de la lengua española desdeñaron y cuestionaron durante décadas el uso de diferentes términos y formas de lenguaje callejero, por considerarlas vulgares, chabacanas, sinónimo del mal gusto y del atraso. Se proponían defender la idea de que Cuba hablara una de las más puras formas del castellano.

Pero el 'Asere, ¿qué bolá?', como todas las invenciones del pueblo, tomó vida propia y se extendió hasta colarse en todos los ambientes y espacios de la vida nacional.

La pelea parece haberse zanjado en los últimos años a favor de la calle, y la academia ha pasado a reconocer que los términos que una vez cuestionó son un reflejo de la idiosincrasia y la identidad del pueblo cubano, la cual se ha moldeado con el cambio de los tiempos y el surgimiento de nuevas generaciones.

Pero, ¿de dónde salió? La palabra 'Asere' no es nueva. Más de medio siglo atrás el compositor y contrabajista matancero Estanislao Serviá, la utilizó en un danzón llamado Asere Cipriano. Pero fue la generación de jóvenes músicos emigrantes la que hizo que el término se reconociera en el resto del mundo como sinónimo de la cubanía contemporánea. En el año 2002 el grupo cubano de rap Orishas utilizó el "Asere, ¿qué bolá?" en la letra de ¿Qué pasa?, uno de sus grandes éxitos.

Muchos hoy, sin embargo, siguen preguntándose de dónde salió el famoso término. La realidad es que el asunto también es causa de división entre los cubanos, pues existen al menos dos grandes hipótesis al respecto, según refieren los académicos Francisco Ramos García, José Dorta Suárez y Francisco Ramos Hernández, en un artículo académico publicado en el 2015.

La primera hipótesis señalan, es que 'Asere' proviene del lenguaje de los miembros de la sociedad Abakuá conocidos como ñañigos, hermandad secreta aún vigente y fundada en Cuba a finales de la primera mitad del siglo XIX por negros africanos esclavos y sus descendientes.

La otra es que la palabra 'Asere' proviene de la Santería, nombre con que popularmente se conoce la religión de los yorubas en Cuba.

Con todo, es claro que por cuenta de la diáspora que los cubanos han protagonizado en las últimas décadas, el ‘¿Asere, qué bolá?’ es hoy un saludo que se puede escuchar hasta en las calles de Amsterdam, Londres, París o Hong Kong. Y es un hecho que después del *twit* de Obama, el mundo entero lo seguirá usando como sinónimo de hermandad con el pueblo cubano.

Disponível em: <<https://www.elpais.com.co/mundo/asere-que-bola-la-historia-del-saludo-callejero-de-obama-a-cuba.html>>. Acesso em: 20 mar. 2019. (Adaptado).

Questão 1

Considerando as ideias do texto, ‘¿qué bolá, asere?’ é uma expressão

- a) cunhada e falada por uma sociedade secreta cubana, mais conhecida pela prática de religião de matriz africana, que a utiliza como linguagem secreta.
- b) cunhada por uma geração de jovens músicos cubanos contemporâneos que emigraram para cidades como Amsterdã, Londres, Paris e Hong Kong.
- c) da linguagem formal cubana, utilizada em ambientes acadêmicos e políticos, sobretudo, quando na recepção de chefes de estado internacional.
- d) que reflete a baixa escolaridade da população cubana, mas que sugere a valorização da cultura popular, representada na fala cotidiana de seu povo.
- e) da linguagem informal, proveniente da fala popular, de matriz africana, vista como linguagem de rua e como reflexo da identidade cubana.

Questão 2

Considerando-se os aspectos linguísticos e estruturais do texto, constata-se que

- a) a expressão “La pelea”, em *La pelea parece haberse zanjado en los últimos años a favor de la calle*, pode ser substituída por “acuerdo” sem alterar o sentido da sentença.
- b) no predicado *Hay mucha tela por cortar detrás de él*, a expressão “tela por cortar” é uma metáfora que pode ser substituída pela palavra ‘história’ sem alteração de sentido.
- c) na sentença *son un reflejo de la idiosincrasia y la identidad del pueblo cubano*, o léxico “idiosincrasia” é um nome e pode ser substituído por “burocracia” sem alteração de sentido.
- d) o termo “quienes”, em *por todos los rincones, quienes llegan por primera vez a Cuba*, é um pronome relativo que, no texto, se refere aos cubanos residentes na ilha caribenha.
- e) o vocábulo “pero”, em *es pobre en bienes materiales, pero rico en conocimiento y cultura*, é conjunção explicativa e pode ser substituída por “portanto” sem alteração de sentido.

Questão 3

Tras leer el texto, en la oración *Con todo, es claro que por cuenta de la diáspora que los cubanos han protagonizado en las últimas décadas, el ‘¿Asere qué bolá?’*, la conjugación verbal “han protagonizado” se refiere a:

- a) acción verbal que empezó en un pasado y sigue en el presente.
- b) actividad verbal realizada en un pasado reciente y terminado.
- c) acción hipotética que puede haberse realizado en el pasado.
- d) acción verbal realizada en un pasado remoto o muy distante.
- e) actividad verbal realizada en un futuro cercano del presente.

Espaço para rascunho

Leia o infográfico a seguir para responder à questão 4.

CÓMO FUNCIONA UN VIRUS 'RANSOMWARE'



Fuente: TrendMicro / Carbon Black

DIARIO CÓRDOBA

Disponível em: <<https://salmocorpblog.wordpress.com/2017/05/15/un-ataque-informatico-masivo-con-ransomware-afecta-a-medio-mundo/>>. Acesso em: 20 mar. 2019.

Questão 4

De acuerdo con la información expresa en la infografía, se entiende que el *ransomware*

- es un virus que se oculta dentro de un archivo o programa, y que invita a los usuarios a hacer clic en él para abrir un vínculo de vídeo.
- está diseñado para afectar a grandes, medianas o pequeñas empresas, así como a los usuarios de teléfonos móviles del sistema *android*.
- fue detectado en el año 1989, como una evolución de virus cuya finalidad era retener o bloquear el sistema o programa de un ordenador.
- caracterizase por ser un *software* malicioso que infecta el ordenador o dispositivo y que tiene la capacidad de bloquear y encriptar los archivos.
- no es considerado un crimen contemporáneo, pero un ataque cibernético, y sus creadores aprovechan de las fallas de los sistemas computacionales.

Espaço para rascunho

QUESTÕES DE 1 A 4 (OPÇÃO INGLÊS)

Leia o texto e responda às questões de 1 a 3.

This is how UN scientists are preparing for the end of capitalism

Capitalism as we know it is over. So suggests a new report commissioned by a group of scientists appointed by the UN secretary general. The main reason? We're transitioning rapidly to a radically different global economy, due to our increasingly unsustainable exploitation of the planet's environmental resources and the shift to less efficient energy sources.

Climate change and species extinctions are accelerating even as societies are experiencing rising inequality, unemployment, slow economic growth, rising debt levels, and impotent governments. Contrary to the way policymakers usually think about these problems these are not really separate crises at all.

These crises are part of the same fundamental transition. The new era is characterized by inefficient fossil fuel production and escalating costs of climate change. Conventional capitalist economic thinking can no longer explain, predict or solve the workings of the global economy in this new age.

Energy shift

Those are the implications of a new background paper prepared by a team of Finnish biophysicists who were asked to provide research that would feed into the drafting of the UN Global Sustainable Development Report (GSDR), which will be released in 2019.

For the "first time in human history", the paper says, capitalist economies are "shifting to energy sources that are less energy efficient." Producing usable energy ("exergy") to keep powering "both basic and non-basic human activities" in industrial civilisation "will require more, not less, effort".

At the same time, our hunger for energy is driving what the paper refers to as "sink costs." The greater our energy and material use, the more waste we generate, and so the greater the environmental costs. Though they can be ignored for a while, eventually those environmental costs translate directly into economic costs as it becomes more and more difficult to ignore their impacts on our societies.

Overall, the amount of energy we can extract, compared to the energy we are using to extract it, is decreasing across the spectrum – unconventional oils, nuclear and renewables return less energy in generation than conventional oils, whose production has peaked – and societies need to abandon fossil fuels because of their impact on the climate.

Whether or not this system still comprises a form of capitalism is ultimately a semantic question. It depends on how you define capitalism.

Economic activity is driven by meaning – maintaining equal possibilities for the good life while lowering emissions dramatically – rather than profit, and the meaning is politically, collectively constructed. Well, this is the best conceivable case in terms of modern state and market institutions. It can't happen without considerable reframing of economic-political thinking, in short words: rethinking capitalism as it is nowadays.

Disponível em: <https://www.independent.co.uk/news/long_reads/capitalism-un-scientists-preparing-end-fossil-fuels-warning-demise-a8523856.html>. Acesso em: 12 mar. 2019. (Adaptado).

Questão 1

Considerando as ideias apresentadas no texto, constata-se que

- o capitalismo, nos últimos anos, tem sido um sistema econômico que tem contribuído de forma relevante para o contínuo desenvolvimento social do planeta.
- o uso das matérias-primas, exploradas principalmente pelas empresas multinacionais, tem sido equilibrado, causando menores impactos ambientais.
- mudanças no clima e extinção de espécies no planeta apontam para a busca de meios alternativos para a contenção de desperdício de matéria-prima.
- o relatório apresentado confirma que o uso de energias alternativas é a melhor forma de se gerar energia sem causar impactos negativos ao meio ambiente.
- há uma notória mudança política e social que está redefinindo o papel do capitalismo para aumentar o crescimento econômico dos países emergentes.

Questão 2

Considerando os aspectos semânticos presentes no texto, verifica-se que a construção

- feed into the drafting*, em língua portuguesa, pode ser compreendida como “auxiliar na elaboração”.
- production has peaked*, em português, pode ser compreendida como “a produção tem aumentado”.
- slow economic growth* pode ser compreendida em português como “crescimento econômico regular”.
- across the spectrum*, em língua portuguesa, pode ser compreendida como “em todos os aspectos”.
- sink costs* pode ser compreendida, em língua portuguesa, como “custos operacionais”.

Questão 3

Considerando os aspectos linguísticos e estruturais presentes no texto, constata-se que

- a sentença *It depends on how you define capitalism*, na forma interrogativa seria “Does it depends on how do you define capitalism?”.
- em *Though they can be ignored*, o vocábulo “though” pode ser substituído pelo termo “through” sem alterar o sentido na sentença.
- na sentença *societies are experiencing rising inequality*, os termos “experiencing” e “rising” são verbos e estão função de gerúndio.
- a sentença *societies need to abandon fossil fuels*, na forma negativa seria “societies don’t need to abandon fossil fuels”.
- na sentença *unconventional oils, nuclear and renewables*, os termos “unconventional” e “renewables” são advérbios de modo.

Observe o infográfico a seguir para responder à questão 4.



Disponível em: <<https://www.oneyoungworld.com/one-young-world-ambassadors-leading-global-goals>>. Acesso em: 12 mar. 2019.

Questão 4

According to the information expressed in the image and the data, The Global Goals, we verify that the

- sixteenth goal is about the promotion of safety and peaceful societies through economic policies.
- thirteenth and fourteenth goals focus to protect our ecosystems for all societies and our children.
- fifth and tenth goals are only expressing the fight against gender, poverty and wages inequalities.
- seventeenth and eleventh goals are promoting actions centered on ecosystems and planet issues.
- second and fourth goals have their centered actions aimed on economic and growth problems.

Questão 5

Leia a tirinha a seguir.



Disponível em: <<https://www.facebook.com/tirasarmandinho/photos/a.488361671209144/1561733050538662>>. Acesso em: 18 mar. 2019.

A conversa estabelecida pelas personagens nos quadrinhos

- apresenta uma reflexão lúdica e educativa sobre o papel da escola e da família na sociedade atual.
- ensina costumes da família brasileira moderna em linguagem lúdica, direcionada para crianças.
- questiona valores religiosos da família, mostrando-se inadequada para crianças pequenas.
- critica o discurso feminista, que vê machismo em qualquer tradição presente na sociedade.
- chama a atenção para uma tradição patriarcal, que se naturalizou em nossa sociedade.

Leia o texto a seguir para responder às questões 6 e 7.

Indiferença na vida contemporânea

1 Há um tipo de indiferença necessário à condução da vida cotidiana, mas é principalmente uma
2 forma de discrição para não incomodar os outros ou não dar ensejo à sua observação. É uma espécie de
3 “inatenção polida”. O desligamento é, às vezes, uma forma deliberada de independência, uma atitude
4 estoica para um indivíduo que tem lucidez de sua impotência para mudar as coisas ou que não deseja
5 mudá-las. Mas a indiferença, que está relacionada ao afastamento radical do indivíduo, concerne, nesse
6 caso, a formas mais profundas que traduzem a vontade de não colaborar com os movimentos do vínculo
7 social, de se manter distante das interações ou de só participar delas de modo impessoal. É então uma
8 espécie de neutralização radical de toda afetividade, uma desvitalização que está claramente além da
9 ligeira reserva que se impõe na vida cotidiana para se preservar.

LE BRETON, David. *Desaparecer de si: uma tentação contemporânea*. Petrópolis: Vozes, 2018. p. 33-34. (Adaptado).

Questão 6

O processo de argumentação do texto é construído por meio de uma

- citação de autoridade, que recorre ao discurso de um especialista para legitimar um posicionamento.
- diferenciação conceitual, que contrasta dois modos de conceber um determinado objeto discursivo.
- comparação de objetos, que demonstra a possibilidade de se usar um objeto no lugar do outro.
- exemplificação estatística, que confirma a recorrência de um comportamento na vida cotidiana.
- evidência empírica, que mostra o processo de comprovação de uma hipótese científica prévia.

Questão 7

O enunciado “É uma espécie de ‘inatenção polida’” contém uma forma de modalização discursiva na qual o autor apresenta

- um contra-argumento em relação a uma ideia apresentada no texto.
- o acontecimento de uma ação dentro de quadro de probabilidade.
- uma definição aproximada, com vistas a facilitar a compreensão.
- a defesa categórica de um determinado posicionamento político.
- uma recusa em se assumir como fonte autoral do texto.

Leia o texto a seguir para responder às questões 8 e 9.

Multiculturalismo na América Latina

1 A relação entre educação e cultura(s) nos coloca diante das questões apresentadas hoje pelo
2 multiculturalismo no âmbito planetário e diante de cada uma das realidades nacionais e locais em que
3 vivemos.

4 Na América Latina e, particularmente, no Brasil, a questão multicultural apresenta uma
5 configuração própria. Nosso continente é um continente construído com uma base multicultural muito
6 forte, onde as relações interétnicas têm sido uma constante, uma história dolorosa e trágica
7 principalmente no que diz respeito aos grupos indígenas e afrodescendentes.

8 A nossa formação histórica está marcada pela eliminação física do “outro” ou por sua
9 escravização, que também é uma forma violenta de negação de sua alteridade. Os processos de negação
10 do “outro” também se dão no plano das representações e no imaginário social. Neste sentido, o debate
11 multicultural na América Latina nos coloca diante da nossa própria formação histórica, da pergunta sobre
12 como nos construímos socioculturalmente, o que negamos e silenciemos, o que afirmamos, valorizamos e
13 integramos na cultura hegemônica. A problemática multicultural nos mostra os sujeitos históricos que
14 foram massacrados, que souberam resistir e continuam hoje afirmando suas identidades e lutando por
15 seus direitos de cidadania plena na nossa sociedade, enfrentando relações de poder assimétricas, de
16 subordinação e exclusão.

CANDAU, Vera Maria. Multiculturalismo e educação: desafios para a prática pedagógica. In: MOREIRA, Antonio Flávio; CANDAU, Vera Maria (Org.).
Multiculturalismo: diferenças culturais e práticas pedagógicas. 10. ed. Petrópolis: Vozes, 2013. p. 17. (Adaptado).

Questão 8

Defende-se no texto a seguinte tese:

- a) A sociedade brasileira deve reproduzir em suas instituições educacionais modelos de ensino voltados para a vida cotidiana. Discussões teóricas e questões culturais conflitantes devem ser substituídas por conteúdos que tratem das práticas do dia a dia.
- b) A constituição histórica da sociedade brasileira é a base para os altos níveis de violência que vivenciamos atualmente. A distribuição desigual de nossas riquezas materiais e de nossos bens sociais e simbólicos nos fez chegar a esse momento de crise e insegurança generalizada.
- c) A questão multicultural está fortemente associada à formação histórica brasileira. Ao longo de sua constituição, a sociedade brasileira construiu uma relação com o “outro” – especialmente o indígena e o afrodescendente – marcada pela violência, exclusão e eliminação.
- d) A multiculturalidade se estabeleceu na sociedade brasileira por meio da produção e distribuição dos bens e práticas culturais. Entre esses bens e práticas, ocupa um lugar de destaque a formação musical brasileira, que é fundada em padrões e gêneros ecléticos.
- e) A formação histórica brasileira é marcada pela camaradagem e cooperação entre os diversos povos e culturas que aqui chegaram desde o descobrimento. Isso se mostra pela relação amistosa que se estabeleceu entre os portugueses e os povos locais.

Espaço para rascunho

Questão 9

No enunciado “A nossa formação histórica está marcada pela eliminação física do ‘outro’ ou por sua escravização, que também é uma forma violenta de negação de sua alteridade”, a oração adjetiva assume a seguinte função discursiva:

- a) alternar os elementos “eliminação física do ‘outro’ ” e “escravização”.
- b) apresentar uma consequência para “eliminação física do ‘outro’”.
- c) contextualizar a expressão “a nossa formação histórica”.
- d) dar uma explicação para a palavra “escravização”.
- e) situar temporalmente a oração principal.

Leia o soneto e observe a imagem a seguir para responder às questões 10 e 11.

Soneto da separação

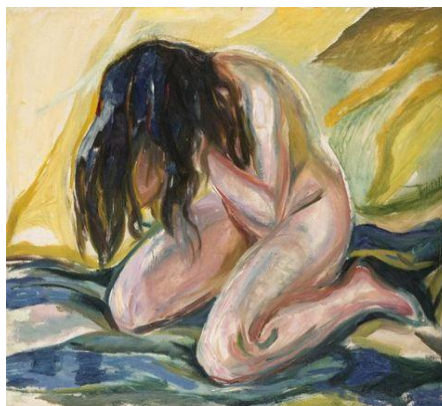
De repente do riso fez-se o pranto
Silencioso e branco como a bruma
E das bocas unidas fez-se a espuma
E das mãos espalmadas fez-se o espanto.

De repente da calma fez-se o vento
Que dos olhos desfez a última chama
E da paixão fez-se o pressentimento
E do momento imóvel fez-se o drama.

De repente, não mais que de repente
Fez-se de triste o que se fez amante
E de sozinho o que se fez contente.

Fez-se do amigo próximo o distante
Fez-se da vida uma aventura errante
De repente, não mais que de repente.

MORAES, Vinícius de. Soneto da separação. In: *Antologia poética*.
São Paulo: Companhia das Letras, 2009. p.177.



MUNCH, Edvard. *Kneeling Female Nude Crying*, (1919).
Disponível em: <<https://br.pinterest.com/pin/256494141249676234/?lp=true>>.
Acesso em: 12 mar. 2019.

Questão 10

Nota-se, tanto no poema quanto na pintura apresentados, o retrato de um sentimento de

- a) angústia
- b) arrependimento
- c) contentamento
- d) êxtase
- e) recato

Questão 11

O soneto, embora modernista, é modulado por um tom romântico, ao passo que a pintura é

- a) realista, porque mimetiza a realidade epidérmica.
- b) surrealista, pois dialoga com o automatismo psíquico.
- c) impressionista, já que contrasta tons claros e escuros.
- d) dadaísta, uma vez que indica o niilismo perante a vida.
- e) expressionista, por revelar realidades subjetivas e emocionais.

Observe a imagem e leia o excerto a seguir para responder às questões 12 e 13.



VERMEER, Johannes. *La Laitière vers* (1660). In. *Beaux Arts & hors - série Vermeer et les maîtres de la peinture hollandaise*. Paris, 2017. p. 43. Acesso em: 12 mar. 2019.

Iracema, a virgem dos lábios de mel, que tinha os cabelos mais negros que a asa da graúna, e mais longos que seu talhe de palmeira.

O favo da jati não era doce como seu sorriso; nem a baunilha recendia no bosque seu hálito perfumado.

Mais rápida que a ema selvagem, a morena virgem corria o sertão e as matas do Ipu, onde campeava sua guerreira tribo, da grande nação tabajara. O pé grácil e nu, mal roçando, alisava apenas a verde pelúcia que vestia a terra com as primeiras águas.

ALENCAR, José de. *Iracema*. São Paulo: Saraiva, 2006. p. 15.

Questão 12

Relativamente ao modo como as personagens femininas são vislumbradas e construídas, tanto na pintura de Vermeer quanto no romance de Alencar, tem-se o seguinte:

- a) a pintura apresenta um retrato realista de mulher, ao passo que o excerto retrata uma mulher de modo idealizado.
- b) a pintura apresenta um retrato idealizado de mulher, ao passo que o excerto retrata uma mulher de modo realista.
- c) tanto na pintura quanto no fragmento, há o retrato de mulheres retratadas de modo realístico.
- d) tanto o excerto quanto o fragmento revelam traços que entreveem poéticas modernistas.
- e) tanto na pintura quanto no fragmento, há o retrato de mulheres idealizadas.

Questão 13

A construção das imagens femininas, tanto na pintura de Vermeer quanto no fragmento de Alencar, indicam respectivamente

- a) arroubo e retrocesso
- b) afetação e libertinagem
- c) servidão e autodeterminação
- d) celeridade e imbecilidade
- e) dismorfia e fraqueza

Espaço para rascunho

Questão 14

Seja $f(x) = \log_{x-1} x^2 + 1$, então

- a) $x < -1$ e $x \neq -2$
- b) $x < 1$
- c) $-1 \leq x < 1$
- d) $x > 1$
- e) $x > 1$ e $x \neq 2$

Questão 15

Em uma pesquisa sobre a preferência para o consumo de dois produtos, foram entrevistadas 970 pessoas. Dessas, 525 afirmaram consumir o produto A, 250 o produto B e 319 não consomem nenhum desses produtos. O número de pessoas que consomem os dois produtos é

- a) 124
- b) 250
- c) 525
- d) 527
- e) 775

Questão 16

Uma urna possui 5 bolas verdes e 4 amarelas. São retiradas duas bolas aleatoriamente e sem reposição. A probabilidade de ter saído bolas de cores diferentes é

- a) $\frac{5}{9}$
- b) $\frac{5}{18}$
- c) $\frac{5}{12}$
- d) $\frac{9}{17}$
- e) $\frac{20}{17}$

Questão 17

Para a inauguração da Sorveteria “Picolé Gelado”, foi feita a seguinte promoção:

PICOLÉ GELADO

PROMOÇÃO DE INAUGURAÇÃO

Dia: 12/12/18

Moças R\$ 5,00 e Rapazes R\$ 7,00

Válido até às 15 horas

Após o encerramento da promoção, verificou-se que 312 pessoas haviam comprado os ingressos e a arrecadação total foi de R\$ 1.880,00. O número de moças e de rapazes que compraram os ingressos nesse dia foi, respectivamente, igual a

- a) 148 e 150
- b) 152 e 200
- c) 160 e 182
- d) 152 e 160
- e) 160 e 148

Questão 18

Em um curso de dobraduras, a instrutora orientou que fosse construída uma pirâmide de base quadrada, de lado igual a 3 cm e altura igual a 10 cm. O volume dessa pirâmide é igual a

- a) 25 cm^3
- b) 30 cm^3
- c) 15 cm^3
- d) 9 cm^3
- e) 12 cm^3

Questão 19

Duas circunferências possuem equações $(x + 1)^2 + y^2 = 1$ e $(x - 1)^2 + y^2 = 1$. A intersecção entre as duas circunferências

- a) ocorre nos pontos $\left(\frac{-1}{2}, 0\right)$ e $\left(\frac{1}{2}, 0\right)$
- b) ocorre nos pontos $\left(0, \frac{-1}{2}\right)$ e $\left(0, \frac{1}{2}\right)$
- c) ocorre nos pontos $\left(\frac{-1}{2}, -\frac{1}{2}\right)$ e $\left(\frac{1}{2}, \frac{1}{2}\right)$
- d) ocorre no ponto $(0,0)$
- e) não ocorre em nenhum ponto.

Questão 20

Considerando o sistema

$$\begin{cases} x + y = 1 \\ x - y = 2 \end{cases}$$

verifica-se que

- a) as retas que representam esse sistema são paralelas.
- b) as retas que representam esse sistema são coincidentes.
- c) o determinante da matriz dos coeficientes desse sistema é igual a zero.
- d) esse sistema não possui solução.
- e) a solução desse sistema é $\left\{\left(\frac{3}{2}, -\frac{1}{2}\right)\right\}$

Espaço para rascunho

Questão 21

Em um torneio de vôlei, as equipes A, B, C e D obtiveram os resultados registrados na tabela a seguir.

Equipe	Vitórias por 3x0	Vitórias por 3x2 ou 3x1	Derrotas por 3x2 ou 3x1	Derrotas por 3x0
A	7	4	2	0
B	3	5	3	2
C	1	2	6	4
D	0	4	4	5

Sabendo-se que cada resultado, pelo regulamento do torneio, tem a pontuação correspondente segundo a tabela a seguir, a matriz que corresponde à pontuação total no torneio de cada equipe é

Resultado	Número de pontos
Vitórias por 3x0	3
Vitórias por 3x2 ou 3x1	2
Derrotas por 3x2 ou 3x1	1
Derrotas por 3x0	0

- a) $\begin{pmatrix} 31 \\ 22 \\ 13 \\ 17 \end{pmatrix}$
- b) $\begin{pmatrix} 31 \\ 19 \\ 13 \\ 17 \end{pmatrix}$
- c) $\begin{pmatrix} 31 \\ 22 \\ 13 \\ 12 \end{pmatrix}$
- d) $\begin{pmatrix} 31 \\ 19 \\ 13 \\ 12 \end{pmatrix}$
- e) $\begin{pmatrix} 31 \\ 22 \\ 20 \\ 17 \end{pmatrix}$

Questão 22

As raízes da função quadrática $y = ax^2 + bx + c$ são -1 e 3 . Sabendo-se que o vértice é o ponto $(1, -4)$, os valores de a , b e c são, respectivamente:

- a) $-1, -2$ e -3
- b) $1, -2$ e -3
- c) $-1, 2$ e 3
- d) $1, 2$ e 3
- e) $-1, -2$ e 3

Espaço para rascunho

Questão 23

Se o capital de R\$ 600,00 for aplicado à taxa de 30% a.a., ao final do quinto ano o montante será igual a

- a) R\$ 2.227,75
- b) R\$ 2.200,00
- c) R\$ 1.200,00
- d) R\$ 1.100,00
- e) R\$ 900,00

Questão 24

A capacidade de um tanque é de 1000 l e está cheio de água. Ao abrir o tampão, o volume da água decresce 20% por minuto. Depois de 5 minutos, o volume será de aproximadamente

- a) 258 l
- b) 327 l
- c) 376 l
- d) 431 l
- e) 512 l

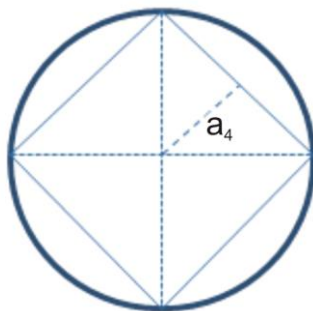
Questão 25

Resolvendo-se a equação $\sin 2x = 1$, encontramos a 1ª determinação positiva de x igual a

- a) $\frac{\pi}{2}$
- b) $\frac{\pi}{3}$
- c) $\frac{\pi}{4}$
- d) $\frac{\pi}{6}$
- e) $\frac{\pi}{12}$

Questão 26

Observando-se o desenho a seguir, no qual o círculo tem raio r , e calculando-se o apótema a_4 , obtemos



- a) $2r\sqrt{2}$
- b) $3r\sqrt{2}$
- c) $\frac{3r}{2}\sqrt{2}$
- d) $\frac{r}{2}\sqrt{2}$
- e) $r\sqrt{2}$

Espaço para rascunho

Questão 27

Pedro, ao se encontrar com João no elevador, inicia uma conversa, conforme a charge a seguir.



Disponível em: <https://pbs.twimg.com/media/DsFho_cWoAEIwkl.jpg>. Acesso em: 05 abr. 2019. (Adaptado).

De acordo com as informações da charge, verifica-se que João

- a) mudará sua massa no movimento ascendente do elevador.
- b) diminuirá seu peso quando o elevador descer acelerado.
- c) terá seu peso inalterado pelo movimento acelerado do elevador.
- d) terá o peso indicado pela balança quando o elevador estiver parado.
- e) aumentará sua massa quando o elevador estiver subindo acelerado.

Questão 28

Quatro estudantes recém-aprovados no vestibular se mudam para um apartamento antigo, cuja tensão elétrica é de 110 V. Em sua primeira semana de aula resolvem fazer um lanche com os colegas e ligam ao mesmo tempo três aparelhos elétricos: uma torradeira de 770 W, uma cafeteira de 660 W e um forno elétrico de 1320 W. Porém, ao ligarem todos os aparelhos juntos, o fusível de proteção do apartamento queimou, pois eles não sabiam que a corrente elétrica máxima suportada pelo fusível era de 20 A. Qual é o percentual de corrente a mais que fez o fusível queimar?

- a) 30%
- b) 25%
- c) 20%
- d) 15%
- e) 10%

Espaço para rascunho

Questão 29

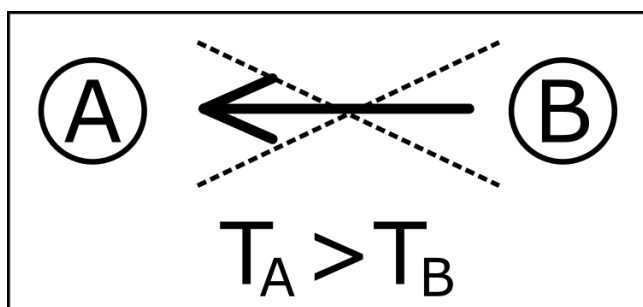
Em um recipiente cilíndrico, de 5,0 cm de raio, são despejados 200 ml de água e 200 ml de óleo. Considerando que a densidade da água vale $1,0 \text{ g/cm}^3$ e que a do óleo vale $0,8 \text{ g/cm}^3$, qual será aproximadamente a pressão total, em N/m^2 , somente por esses líquidos no fundo do recipiente?

Considere $\pi=3$.

- a) 320
- b) 800
- c) 540
- d) 160
- e) 480

Questão 30

Em um livro com diagramação antiga era apresentado o esquema a seguir, da troca de calor entre dois corpos A e B.



Nesse esquema o autor explica que “o calor espontaneamente não pode ir de um corpo para outro de temperatura mais alta”. Essa afirmação está de acordo com a

- a) transformação adiabática.
- b) primeira Lei da Termodinâmica.
- c) segunda Lei da Termodinâmica.
- d) propagação de calor por convecção.
- e) experimentação de Joule-Thompson.

Questão 31

Uma das grandes discussões da evolução dos seres vivos é sobre a origem da espécie humana, uma vez que a ciência demonstra que os humanos apresentam parentesco próximo com chimpanzés, gorilas e orangotangos. As investigações mais recentes sobre a evolução humana analisaram fragmentos de ossos de animais e de rochas para concluir que esses nossos ancestrais já se encontravam no norte da África há milhares de anos. A denominação da classificação da família à qual pertencem essas espécies é

- a) símios
- b) primatas
- c) pongídeos
- d) hominídeos
- e) catarríneos

Espaço para rascunho

Questão 32

As notícias veiculadas em diferentes países são similares no que tange aos riscos ambientais pelos quais as populações humanas têm passado quando localizadas em determinados ambientes:

Desabamento em bairro deixa ao menos 17 mortos na capital de Moçambique

O desabamento aconteceu no bairro pobre de Hulene, a cerca de 10 km do centro de Maputo. As casas haviam sido construídas ilegalmente, e as autoridades haviam pedido aos moradores para deixarem o local.

REUTERS, 19 fev. 2018. Disponível em: <<https://g1.globo.com/mundo/noticia/desabamento-deixa-ao-menos-17-mortos-na-capital-de-mocambique.ghtml>>. Acesso em: 25 mar. 2019.

Parte do principal aglomerado de resíduos de SP desaba em São Mateus

Uma montanha de resíduos desabou em São Mateus, na zona leste de São Paulo, na tarde desta segunda-feira. O incidente ocorreu dentro do terreno em São João, e espalhou mau cheiro até na cidade vizinha de Mauá.

GAZETA DO POVO. Disponível em: <<https://www.gazetadopovo.com.br/vida-publica/parte-do-principal-de-sp-desaba-em-sao-mateus-aljpc4ye03l76xlkul1lknbrj/>>. Acesso em: 25 mar. 2019. (Adaptado).

Situações como essas apresentadas nas notícias ocorreram também na cidade de Ribeirão Preto, estado de São Paulo, no ano de 2016, onde foi interditado um terreno em que os resíduos sólidos eram amontoados para decomposição de matéria orgânica. A interdição do espaço deixou as pessoas que recolhiam materiais como plásticos, desempregadas; porém, tal interdição ocorreu para conter um risco ambiental que era um foco de contaminação com chumbo e mercúrio.

Os locais apresentados são ambientes de alto risco ambiental e denominam-se:

- a) posto de reciclagem
- b) aterro sanitário
- c) lixão
- d) incineradora
- e) composteira

Questão 33

A diversidade de unidades morfológicas no organismo humano advém das fisiologias entre estímulos e controles de determinadas substâncias hormonais ou não. Essas unidades – uni ou pluricelulares – lançam produtos biológicos diretamente na corrente sanguínea. Sobre essas unidades morfológicas do sistema endócrino, verifica-se que se trata de glândula(s):

- a) pituitária, de onde partem estímulos de crescimento e funcionamento de todo o corpo.
- b) pineal, comumente associada com a produção de serotonina e degradação de melatonina.
- c) suprarrenais, em que a medula tem função controlada pelo sistema parassimpático.
- d) endócrinas, cuja ação de estimulação biológica é limitada à função reguladora.
- e) tireoide, que eleva o nível de cálcio no sangue por ação da calcitonina.

Espaço para rascunho

Questão 34



Disponível em: <<http://www.ivoviuauva.com.br/tag/cogumelo/>>. Acesso em: 26 mar. 2019.

O ser vivo apresentado como a moradia dos “smurfs” tem diferentes espécies. Popularmente, esta “casinha de cogumelo” pode se referir também às espécies conhecidas como “orelhas-de-pau”, que apresentam um corpo frutífero, e, às vezes, com a forma de chapéu, apresentando hifas, que são “mofos”. Esses seres vivos possuem sofisticado conjunto de enzimas, muitas vezes, de interesse da indústria de biorremediação de solos contaminados e no tratamento de efluentes. Considerando-se a taxonomia desses seres vivos, verifica-se que eles são considerados:

- a) zigomycota
- b) ascomicota
- c) ascomycetos
- d) basidiomicetos
- e) deuteromicetos

Questão 35

Historicamente, diferentes casos são apresentados à sociedade pelos geneticistas, relacionados às descobertas de novos cruzamentos entre espécies, novos genes codificados e terapias gênicas. No ano de 2014, na Austrália, um casal de gêmeos compartilhou 100% do genoma materno e 78% do genoma paterno. Uma das justificativas para esse ocorrido é que um único óvulo pode ter sido fecundado por dois espermatozoides. Sabendo-se que esse é um evento incomum e que foge às leis mendelianas, tem-se o seguinte:

- a) a menor diversidade genética reduz o risco de doenças.
- b) apenas zigotos XY eram esperados para essa prole.
- c) gêmeos semi-idênticos desenvolvem-se de zigotos distintos.
- d) o casal de irmãos é formado por gêmeos monozigóticos.
- e) os espermatozoides fecundaram dois óvulos idênticos.

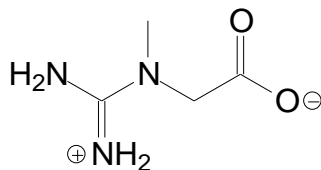
Questão 36

Volumes de soluções aquosas de cloreto de bário e de sulfato de sódio de concentrações apropriadas são misturados observando-se a formação de um precipitado. Os produtos formados na reação são:

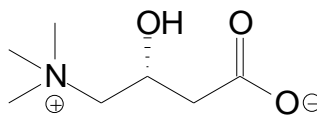
- a) BaO e NaCl
- b) NaCl e BaCl₂
- c) BaCl₂ e Na₂O
- d) BaSO₄ e NaCl
- e) Na₂SO₄ e BaCl₂

Questão 37

A creatina e a L-carnitina, moléculas orgânicas largamente utilizadas por atletas e esportistas para elevarem suas performances, têm suas estruturas químicas apresentadas a seguir.



Creatina



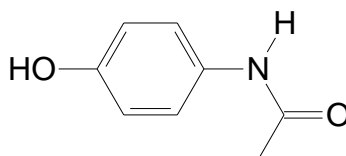
L-Carnitina

Em comum, essas moléculas apresentam

- a) ligações glicosídicas.
- b) grupo hidroxila.
- c) a mesma fórmula mínima.
- d) carbono trigonal planar.
- e) carbono com quatro ligantes diferentes.

Questão 38

O acetaminofeno, mais conhecido como paracetamol, é um analgésico antipirético que apresenta a fórmula estrutural a seguir.



Paracetamol

Na combustão completa de 750 mg de paracetamol, a massa de CO₂ formada, em gramas, será de aproximadamente

Dado: MM(Paracetamol) = 151 g.mol⁻¹
MM(CO₂) = 44 g.mol⁻¹

- a) 1,7
- b) 15
- c) 18
- d) 151
- e) 44

Questão 39

Dipirona sódica é um conhecido analgésico antipirético cuja solução oral pode ser encontrada na concentração de 500 mg/mL. Analisando as orientações da bula, conclui-se que a quantidade máxima diária recomendada para crianças de certa faixa etária é de 100 mg por quilograma de massa corporal.

Sabendo-se que 1 mL corresponde a 20 gotas, a quantidade máxima de gotas que deve ser administrada a uma criança de massa corporal de 7 kg será

- a) 60
- b) 28
- c) 40
- d) 10
- e) 20

Questão 40

Observe a imagem a seguir.



O famoso quadro *A morte de Marat*, de Jacques-Louis David, produzido no contexto da Revolução Francesa, é um documento da

- a) atuação violenta do Tribunal Revolucionário durante o Terror Jacobino contra os “inimigos do povo”.
- b) execução do rei francês, acusado de traição nacional, decretada pela Assembleia Revolucionária.
- c) estratégia de ascensão política de Napoleão Bonaparte, marcada pelo assassinato de seus rivais.
- d) violência repressora do Absolutismo francês contra as vozes críticas e contestatórias ao Regime.
- e) disputa entre os girondinos e os jacobinos, que culminou na execução do famoso líder popular.

Questão 41

Leia o texto a seguir.

Tomai o caminho do Santo Sepulcro; arrebatadi aquela terra à raça perversa e submetei-a a vós mesmos. Essa terra em que, como diz a Escritura: “jorra leite e mel” foi dada por Deus aos filhos de Israel. Jerusalém é o umbigo do mundo, a terra mais que todas frutífera, como um novo paraíso dos deleites.

Papa Urbano II. In: HUBERMAN, Leo. *História da Riqueza do Homem*. São Paulo: Zahar, 1979. p. 28.

O texto citado é um trecho do discurso do papa Urbano II no Concílio de Clermont, em 1095, no qual o pontífice defende a necessidade de os europeus partirem em uma Cruzada rumo ao oriente. Essa expedição militar ficou conhecida como

- a) Cruzada dos Reis, fracassada militarmente, mas que estabeleceu acordos diplomáticos que possibilitaram peregrinações a Jerusalém.
- b) Cruzada das Crianças, baseada na crença de que apenas os puros e inocentes, os “filhos de Israel”, poderiam libertar Jerusalém.
- c) Cruzada Comercial, liderada por comerciantes de Veneza, que se desviaram de Jerusalém e saquearam a cidade de Constantinopla.
- d) Cruzada dos Pobres, liderada por líderes messiânicos que pretendiam enriquecer conquistando os tesouros de Jerusalém.
- e) Cruzada dos Nobres, uma campanha bem-sucedida que chegou a fundar em moldes feudais o Reino Latino de Jerusalém.

Questão 42

Leia o texto a seguir.

Em 1949, os Estados Unidos lideraram uma organização que reuniria os países europeus do sistema capitalista em um pacto de auxílio militar mútuo. No dia 4 de abril daquele ano foi criada em Washington a Organização do Atlântico Norte (OTAN). Ficava estabelecido que os países envolvidos se comprometiam na colaboração militar mútua em caso de ataques oriundos dos países referentes ao bloco socialista.

Disponível em: <www.infoescola.com/geografia/otan>. Acesso em: 15 mar. 2019.

No contexto geopolítico após o fim da Guerra Fria, a OTAN

- a) foi extinta, após a queda do Muro de Berlim, uma vez que o socialismo não mais representava uma ameaça à Europa.
- b) teve ativa participação nos conflitos mundiais contemporâneos, como a invasão do Afeganistão após o 11 de Setembro.
- c) manteve o seu caráter de aliança militar, mas sem a presença dos Estados Unidos, após a criação da União Europeia.
- d) transformou-se numa instituição de regulação de armamentos e atividade nuclear, após o acidente de Chernobyl.
- e) tornou-se uma agência de inteligência, uma vez que perdeu a razão de ser com o fim da União Soviética em 1991.

Questão 43

Leia o texto a seguir.

Porém foi logo outorgada
Nova Constituição:
Uma carta diferente
Sem ter tido eleição,
O chamado “Estado Novo”
Sem ter o voto do povo
Na sua elaboração. [...]

Agora os trabalhadores
Pela lei nacional
Tinhm um salário mínimo
Com descanso semanal,
Férias e outros direitos,
Embora não tão perfeitas
Porém dando o essencial.

SANTOS, Antônio Teodoro dos. *Vida, tragédia e morte do presidente Getúlio Vargas*. 1954. Folheto de cordel.

O poema de cordel citado comenta a Constituição de 1937, redigida às pressas por Francisco Campos, com o objetivo de dar aparência de legitimidade ao governo de Getúlio Vargas após o golpe que impôs o Estado Novo. Esse texto constitucional ficou conhecido como

- a) Pai dos Pobres, por criar o salário mínimo e estabelecer diversas leis trabalhistas.
- b) Camisa Verde, por apoiar manifestações patrióticas do Movimento Integralista.
- c) Polaca, por ter sido inspirado nas constituições da Itália fascista e da Polônia.
- d) Carta Nova, por abandonar e tornar nulos os preceitos da Constituição de 1934.
- e) Querenista, por fomentar manifestações com o lema “queremos Getúlio”.

Questão 44

Leia a frase a seguir.

“Olho por olho e o mundo acabará cego”

A frase icônica é coerente com os conceitos éticos do

- a) judaísmo antigo, segundo os preceitos estabelecidos por Moisés, no Pentateuco.
- b) antissemitismo da Alemanha nazista, divulgado no livro *Mein Kampf*, de Adolf Hitler.
- c) direito consuetudinário da antiga Babilônia, registrado no famoso *Código de Hamurabi*.
- d) código moral vigente no Regime Absolutista, legitimado na obra *O príncipe*, de Maquiavel.
- e) princípio da não violência, formulado por Mahatma Gandhi, na luta pela independência indiana.

Questão 45

Um bom exemplo de como a indústria estimulou a urbanização pode ser verificado na própria Inglaterra do século XIX. Em 1800, apenas 25% da população desse país era urbana. Um século depois, com o crescimento da industrialização, 75% dos ingleses já moravam nas cidades. Esse processo se reproduziu mundialmente; em alguns países de forma imediata, e em outros tardiamente.

ALBUQUERQUE, Maria Adailza Martins. *Geografia sociedade e cotidiano: fundamentos*, volume I, 3. ed. São Paulo: Escala Educacional, 2013, p. 256.

Sobre essa relação entre industrialização e urbanização, tem-se que:

- a) após a Segunda Guerra Mundial acentuou-se o processo de desconcentração industrial, quando as indústrias abandonaram áreas tradicionais nas grandes cidades e deslocaram-se para outras localidades.
- b) a produção em larga escala resultante do processo de industrialização permitiu a expansão das atividades agrícolas e uma maior distribuição da população urbana para o espaço rural.
- c) os primeiros núcleos urbanos surgiram em virtude da instalação de pequenas indústrias, denominadas manufaturas, que necessitavam de grande quantidade de mão de obra para a produção.
- d) o período relativo à industrialização dos países desenvolvidos que ocorreu após a Segunda Guerra Mundial, chamado Industrialização tardia ou retardatária, não impactou na urbanização desses países.
- e) durante a Segunda Revolução Industrial, várias cidades industriais surgiram próximas às regiões carboníferas na Inglaterra, Alemanha, Rússia, França e Polônia.

Questão 46

Leia o texto a seguir.

Valores anormais de um estado climático médio observado ao longo do tempo são comumente chamados de ‘eventos extremos’. Esses eventos ocorrem em escalas temporais que variam de horas, dias e até mesmo milênios [...]. Dependendo das vulnerabilidades existentes, esses eventos podem impactar seriamente os sistemas humanos atingidos, ocasionando um desastre natural. Dessa forma, a ocorrência de desastres suscitam e expõem a vulnerabilidade das populações, alterando o funcionamento das sociedades e o bem-estar social.

Extremos climáticos e desastres naturais. Osvaldo Luiz Leal de Moraes e José Antônio Marengo Orsini. *Revista Opiniões*. Disponível em: <<https://florestal.revistaopinioes.com.br/revista/detalhes/9-extremos-climaticos-e-desastres-naturais/>>. Acesso em: 14 mar. 2019.

Conforme o texto, há eventos extremos correlacionados com o tempo e com o clima. São exemplos de eventos extremos ligados ao tempo:

- a) extremos de chuvas e enchentes que ocorrem com frequência cada vez maior durante alguns dias de verão em grandes cidades como São Paulo e Rio de Janeiro.
- b) tendências positivas na frequência de noites e dias quentes e tendências negativas na frequência de noites e dias frios, consistentes com um cenário de aquecimento global.
- c) aumento na intensidade de episódios e frequência de dias com chuva intensa num período de mais de três décadas.
- d) aumento da intensidade dos raios solares observados na superfície terrestre devido à redução da camada de ozônio.
- e) aumento dos índices de evapotranspiração, contribuindo significativamente para aumentar as temperaturas e a quantidade de chuvas no verão em áreas urbanas.

Questão 47

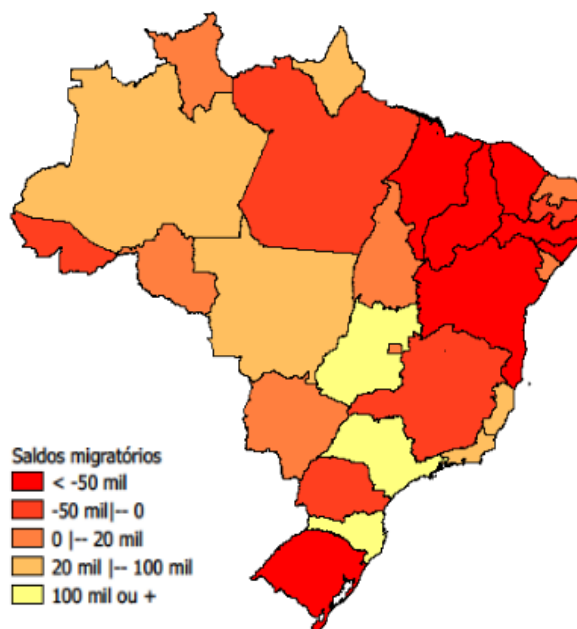
No decorrer da história do Brasil, desde suas origens até a atualidade, as populações se deslocam de um lugar para o outro. Observe na tabela e no mapa a seguir alguns dados acerca desses processos migratórios internos ocorridos no período de 2005 a 2010.

Tabela 1 - Imigrantes, emigrantes e saldo migratório, segundo as unidades da Federação localizadas nas regiões Nordeste e Sudeste - 2005/2010

Unidades da federação	2005/2010		
	imigrantes	emigrantes	saldo migratório
Tocantins	85 706	77 052	8 654
Maranhão	105 684	270 664	- 164 980
Piauí	73 614	144 037	- 70 423
Ceará	112 373	181 221	- 68 849
Rio Grande do Norte	67 728	54 017	13 711
Paraíba	96 028	125 521	- 29 493
Pernambuco	148 498	223 584	- 75 086
Alagoas	53 589	130 306	- 76 717
Sergipe	53 039	45 144	7 895
Bahia	229 224	466 360	- 237 136
Minas Gerais	376 520	390 625	- 14 105
Espírito Santo	130 820	70 120	60 700
Rio de Janeiro	270 413	247 309	23 104
São Paulo	991 314	735 519	255 796

Fonte: IBGE, Censo Demográfico 2010.

Mapa 1 – Índice de eficácia migratória, segundo as Unidades da Federação – 2005/2010.



Fonte: IBGE, Censo Demográfico 2010.

Com base na leitura dos documentos gráficos, verifica-se que

- as unidades da federação com maior saldo migratório são São Paulo e Minas Gerais.
- as unidades da federação da região Norte possuem os piores índices de eficácia migratória.
- os saldos migratórios são positivos nas unidades da federação localizadas na região Sudeste.
- os saldos migratórios são negativos nas unidades da federação localizadas na região Nordeste.
- as unidades da federação com maior eficácia migratória são Goiás, São Paulo e Santa Catarina.

Questão 48

Acerca de conceitos expressos em representações cartográficas, observa-se que

- os paralelos são linhas imaginárias que circundam a terra no sentido norte-sul.
- convencionalmente o meridiano de 180° divide a terra em hemisfério ocidental e oriental.
- na escala 1/5.000 o nível de detalhamento de uma representação é maior que na escala 1/80.000.
- na projeção cônica as regiões polares podem ser mais bem representadas que as temperadas.
- a linha do equador e os trópicos de câncer e capricórnio são referenciais de longitudes.

Espaço para rascunho

Questão 49

O termo alienação é polêmico e possui diversas interpretações filosóficas e científicas. O filósofo Hegel foi um dos primeiros a oferecer relevância para esse termo. A concepção mais conhecida de alienação, no entanto, é a de Karl Marx, que desenvolveu uma discussão aprofundada sobre o trabalho alienado, que, segundo ele, é

- a) um processo mental no qual o trabalhador se vê alienado e fora da realidade, ficando completamente alheio ao mundo, tal como diziam os alienistas do século XIX.
- b) um termo filosófico abstrato e ideológico, que deveria ser substituído pelo conceito de exploração, que revelava a verdadeira relação entre capitalistas e trabalhadores.
- c) um conceito universal existente em todas as sociedades humanas, pois o ser humano precisa efetivar o trabalho para sobreviver e, assim, é constrangido a fazer o que não gosta.
- d) uma relação social na qual o não-trabalhador controla a atividade do trabalhador e, por conseguinte, o resultado do trabalho, explicando assim a origem da propriedade.
- e) uma ideia ultrapassada produzida por filósofos materialistas que queriam transferir a alienação da consciência, tal como colocava Hegel, para o trabalho humano.

Questão 50

A sociedade moderna é perpassada por conflitos sociais. Os pensadores clássicos da Sociologia desenvolveram um conjunto de ideias que contribuem para a interpretação desses conflitos. Em relação à interpretação dos sociólogos clássicos a respeito dos conflitos sociais, nota-se que

- a) Émile Durkheim considera que os conflitos sociais expressam as desigualdades entre grupos sociais que atuam em trabalhos distintos e não cooperam entre si.
- b) Max Weber considera que os conflitos sociais expressam uma situação de anomia social, ao passo que a sua ausência expressa um estado de solidariedade.
- c) Pierre Bourdieu considera que os conflitos sociais expressam um processo de racionalização da sociedade no qual a burocracia e a racionalidade se generalizam.
- d) Karl Marx considera que os conflitos sociais expressam lutas entre classes sociais que se encontram em antagonismo diante das relações sociais de produção.
- e) Karl Mannheim considera que os conflitos sociais expressam uma relação natural entre dominantes e dominados que perpassa toda a história da humanidade.

Questão 51

John Locke afirmou que a mente é como uma folha em branco na qual a cultura escreve seu texto e Descartes demonstrava desconfiança em relação aos sentidos como fonte de conhecimento. A respeito desses dois filósofos, verifica-se o seguinte:

- a) Locke é um representante do racionalismo e Descartes é um representante do empirismo.
- b) Locke é um representante do empirismo e Descartes é um representante do racionalismo.
- c) Descartes e Locke possuíam a mesma concepção, pois ambos eram críticos do iluminismo.
- d) Descartes é um representante do teologismo e Locke é um representante do culturalismo.
- e) Descartes é um representante do materialismo e Locke é um representante do idealismo.

Espaço para rascunho

Questão 52

Leia a letra da música a seguir.

A melhor banda de todos os tempos da última semana

Quinze minutos de fama
 Mais uns pros comerciais
 Quinze minutos de fama
 Depois descanse em paz
 O gênio da última hora
 É o idiota do ano seguinte
 O último novo-rico
 É o mais novo pedinte
 A melhor banda de todos os tempos da última semana
 O melhor disco brasileiro de música americana
 O melhor disco dos últimos anos de sucessos do passado
 O maior sucesso de todos os tempos entre os dez maiores fracassos
 Não importa a contradição
 O que importa é televisão
 Dizem que não há nada a que você não se acostume
 Cala a boca e aumenta o volume então
 As músicas mais pedidas
 Os discos que vendem mais
 As novidades antigas
 Nas páginas dos jornais
 Um idiota em inglês
 Se é idiota, é bem menos que nós
 Um idiota em inglês
 É bem melhor que eu e vocês
 A melhor banda de todos os tempos da última semana
 O melhor disco brasileiro de música americana
 O melhor disco dos últimos anos de sucesso do passado
 O maior sucesso de todos os tempos entre os dez maiores fracassos
 Não importa a contradição
 O que importa é televisão
 Dizem que não há nada a que você não se acostume
 Cala a boca e aumenta o volume então
 Os bons meninos de hoje
 Eram os rebeldes da outra estação
 O ilustre desconhecido
 É o novo ídolo do próximo verão.

TITÃS. Disponível em: <<https://www.letras.mus.br/titas/40320>>. Acesso em: 21 mar. 2019.

A mensagem transmitida pela música aponta para um dos temas fundamentais da sociologia, que foi desenvolvido por vários pensadores, entre eles Theodor Adorno e Max Horkheimer. Nesse sentido, a mensagem remete

- a) ao caráter passageiro dos produtos culturais elaborados pela indústria cultural.
- b) à globalização do gosto musical a partir da popularização da televisão nos anos 1970.
- c) à influência da língua inglesa nas composições musicais dos artistas brasileiros.
- d) à modernização da produção musical a partir da reestruturação produtiva.
- e) ao caráter competitivo das relações sociais na sociedade moderna.

Valores de Constantes e Grandezas Físicas

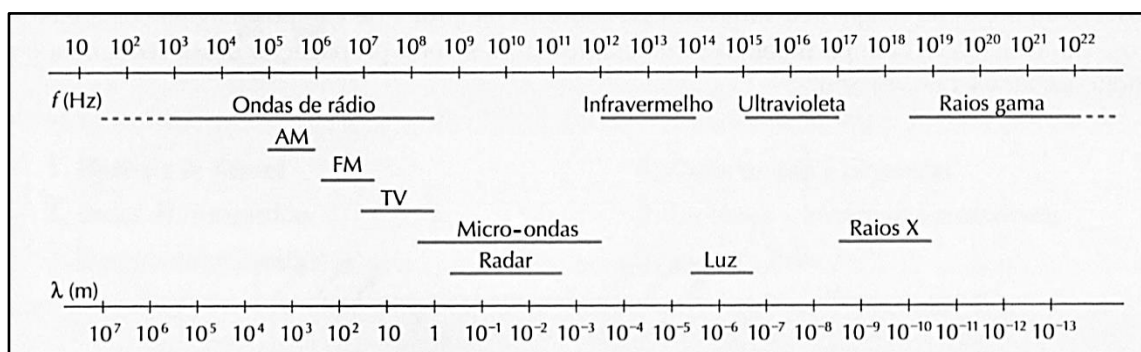
– aceleração da gravidade	$g = 10 \text{ m/s}^2$
– calor específico da água	$c_{\text{água}} = 1,0 \text{ cal/(g}^\circ\text{C)} = 4,2 \times 10^3 \text{ J/(kg}^\circ\text{C)}$
– carga do elétron (em módulo)	$e = 1,6 \times 10^{-19} \text{ C}$
– constante da lei de Coulomb	$k = 9,0 \times 10^9 \text{ Nm}^2/\text{C}^2$
– constante de Avogrado	$N_A = 6,0 \times 10^{23} \text{ mol}^{-1}$
– constante de gravitação universal	$G = 6,7 \times 10^{-11} \text{ Nm}^2/\text{kg}^2$
– constante de Planck	$h = 6,6 \times 10^{-34} \text{ J s}$
– constante universal dos gases	$R = 8,3 \text{ J/(mol K)}$
– densidade da água	$d_{\text{água}} = 1,0 \times 10^3 \text{ kg/m}^3$
– massa do elétron	$m_{\text{elétron}} = 9,1 \times 10^{-31} \text{ kg}$
– massa do próton	$m_{\text{próton}} = 1,7 \times 10^{-27} \text{ kg}$
– velocidade da luz no vácuo	$c = 3,0 \times 10^8 \text{ m/s}$
– velocidade do som na água	$v_{\text{som, água}} = 1450 \text{ m/s}$
– velocidade do som no ar	$v_{\text{som, ar}} = 340 \text{ m/s}$
– constante dielétrica do tolueno	$\epsilon_t = 2,3$
– constante dielétrica do vácuo	$\epsilon_v = 1,0$
– calor específico do ar	$c_{\text{ar}} = 0,24 \text{ cal/(g}^\circ\text{C)}$
– densidade do ar	$d_{\text{ar}} = 1,2 \text{ g/L}$
– conversão de caloria para Joule	$1 \text{ cal} = 4,2 \text{ Joule}$
– calor latente de fusão do gelo	$L_{F, \text{gelo}} = 80 \text{ cal.g}^{-1}$

Tabela Trigonométrica

ângulo θ	sen (θ)	cos (θ)
0°	0,000	1,000
5°	0,087	0,996
10°	0,174	0,985
15°	0,259	0,966
20°	0,342	0,940
25°	0,423	0,906
30°	0,500	0,866
35°	0,574	0,819
40°	0,643	0,766
45°	0,707	0,707

ângulo θ	sen (θ)	cos (θ)
50°	0,766	0,643
55°	0,819	0,574
60°	0,866	0,500
65°	0,906	0,423
70°	0,940	0,342
75°	0,966	0,259
80°	0,985	0,174
85°	0,996	0,087
90°	1,00	0,000

Diagrama do Espectro Eletromagnético



1		2		3		4		5		6		7		8		9		10		11		12	
1A		2A		3A		4A		5A		6A		7A		8A		9A		10A		11A		12A	
1		2		3		4		5		6		7		8		9		10		11		12	
H		He		Li		Be		B		C		N		O		F		Ne		Ar		Kr	
HIDROGÊNIO		HÉLIO		LÍTIO		BERÍLIO		BÓRO		CARBONO		NITROGÊNIO		OXIGÊNIO		FLUOR		NEÔNIO		ARGÔNIO		CRÍPTONIO	
1		2		3		4		5		6		7		8		9		10		11		12	
1		2		3		4		5		6		7		8		9		10		11		12	
1		2		3		4		5		6		7		8		9		10		11		12	
1		2		3		4		5		6		7		8		9		10		11		12	
1		2		3		4		5		6		7		8		9		10		11		12	
1		2		3		4		5		6		7		8		9		10		11		12	
1		2		3		4		5		6		7		8		9		10		11		12	
1		2		3		4		5		6		7		8		9		10		11		12	
1		2		3		4		5		6		7		8		9		10		11		12	
1		2		3		4		5		6		7		8		9		10		11		12	
1		2		3		4		5		6		7		8		9		10		11		12	
1		2		3		4		5		6		7		8		9		10		11		12	
1		2		3		4		5		6		7		8		9		10		11		12	
1		2		3		4		5		6		7		8		9		10		11		12	
1		2		3		4		5		6		7		8		9		10		11		12	
1		2		3		4		5		6		7		8		9		10		11		12	
1		2		3		4		5		6		7		8		9		10		11		12	
1		2		3		4		5		6		7		8		9		10		11		12	
1		2		3		4		5		6		7		8		9		10		11		12	
1		2		3		4		5		6		7		8		9		10		11		12	
1		2		3		4		5		6		7		8		9		10		11		12	
1		2		3		4		5		6		7		8		9		10		11		12	
1		2		3		4		5		6		7		8		9		10		11		12	
1		2		3		4		5		6		7		8		9		10		11		12	
1		2		3		4		5		6		7		8		9		10		11		12	
1		2		3		4		5		6		7		8		9		10		11		12	
1		2		3		4		5		6		7		8		9		10		11		12	
1		2		3		4		5		6		7		8		9		10		11		12	
1		2		3		4		5		6		7		8		9		10		11		12	
1		2		3		4		5		6		7		8		9		10		11		12	
1		2		3		4		5		6		7		8		9		10		11		12	
1		2		3		4		5		6		7		8		9		10		11		12	
1		2		3		4		5		6		7		8		9		10		11		12	
1		2		3		4		5		6		7		8		9		10		11		12	
1		2		3		4		5		6		7		8		9		10		11		12	
1		2		3		4		5		6		7		8		9		10		11		12	
1		2		3		4		5		6		7		8		9		10		11		12	
1		2		3		4		5		6		7		8		9		10		11		12	
1		2		3		4		5		6		7		8		9		10		11		12	
1		2		3		4		5		6		7		8		9		10		11		12	
1		2		3		4		5		6		7		8		9		10		11		12	
1		2		3		4		5		6		7		8		9		10		11		12	
1		2		3		4		5		6		7		8		9		10		11		12	
1		2		3		4		5		6		7		8		9		10		11		12	
1		2		3		4		5		6		7		8		9		10		11		12	
1		2		3		4		5		6		7		8		9		10		11		12	
1		2		3		4		5		6		7		8		9		10		11		12	
1		2		3		4		5		6		7		8		9		10		11		12	
1		2		3		4		5		6		7		8		9		10		11		12	
1		2		3		4		5		6		7		8		9		10		11		12	
1		2		3		4		5		6		7		8		9		10		11		12	
1		2		3		4		5		6		7		8		9		10		11		12	
1		2		3		4		5		6		7		8		9		10		11		12	
1		2		3		4		5		6		7		8		9		10		11		12	
1		2		3		4		5		6		7		8		9		10		11		12	
1		2		3		4		5		6		7		8		9		10		11		12	
1		2		3		4		5		6		7		8		9		10		11		12	
1		2		3		4		5		6		7		8		9		10		11		12	
1		2		3		4		5		6		7		8		9		10		11		12	
1		2		3		4		5		6		7		8		9		10		11		12	
1		2		3		4		5		6		7		8		9		10		11		12	
1		2		3		4		5		6		7		8		9		10		11		12	
1		2		3		4		5		6		7		8		9		10		11		12	
1		2		3		4		5		6		7		8		9		10		11		12	
1		2		3		4		5		6		7		8		9		10		11		12	
1		2		3		4		5		6		7		8		9		10		11		12	
1		2		3		4		5		6		7		8		9		10		11		12	
1		2		3		4		5		6		7		8		9		10		11		12	
1		2		3		4		5		6		7		8		9		10		11		12	
1		2		3		4		5		6		7		8		9		10		11		12	
1		2		3		4		5		6		7		8		9		10		11		12	
1		2		3		4		5		6		7		8		9		10		11		12	
1		2		3		4		5		6		7		8		9		10		11		12	
1		2		3		4		5		6		7		8		9		10		11		12	
1		2		3		4		5		6		7		8		9		10		11		12	
1		2		3		4		5		6		7		8		9		10		11		12	
1		2		3		4		5		6		7		8		9		10		11		12	
1		2		3		4		5		6		7		8		9		10		11		12	
1		2		3		4		5		6		7		8		9		10		11		12	
1		2		3		4		5		6		7		8		9		10		11		12	
1		2		3		4		5		6		7		8		9		10		11		12	
1		2		3		4		5		6		7		8		9		10		11		12	
1		2		3		4		5		6		7		8		9		10		11		12	
1		2		3		4		5		6		7		8		9		10		11		12	
1		2		3		4		5		6		7		8		9		10		11		12	
1		2		3		4		5		6		7		8		9		10		11		12	
1		2		3		4		5		6		7		8		9		10		11		12	
1		2		3		4		5		6		7		8		9		10		11		12	
1		2		3		4		5		6		7		8		9		10		11		12	
1		2		3		4		5		6		7		8		9		10		11		12	
1		2		3		4		5		6		7		8		9		10		11		12	
1		2		3		4		5		6		7		8		9		10		11		12	
1		2		3		4		5		6		7		8		9		10		11		12	
1		2		3		4		5		6		7		8		9		10		11		12	
1		2		3		4		5		6		7		8		9		10		11		12	
1		2		3		4		5		6		7		8		9		10		11		12	
1		2		3		4		5		6		7		8		9		10		11		12	
1		2		3		4		5		6		7		8		9		10		11		12	
1		2		3		4		5		6		7		8		9		10		11		12	
1		2		3		4		5		6		7		8		9		10		11		12	
1		2		3		4		5		6		7		8		9		10		11		12	
1		2		3		4		5		6		7		8		9		10		11		12	
1		2		3		4																	

Prova de Redação

Diversos autores afirmam que a falta de um modelo de autoridade coerente deixa marcas na vida de qualquer ser humano. Na verdade, quando se referem a esse assunto tendem a defender a necessidade de limites como algo fundamental para a formação e sustentação de laços sociais. A esse respeito, leia a coletânea a seguir.

Texto 1

Hanna Arendt propõe que antes de se colocar a questão do que é a autoridade, devemos perguntar o que foi a autoridade. E ela assim propõe pensar que a autoridade desapareceu do mundo moderno. Estamos convivendo com uma crise da autoridade, cujo sintoma mais significativo é aquele que mais indica sua profundidade e seriedade é que a crise alcançou esferas pré-políticas como a educação e a instrução de crianças. Como a autoridade requer uma obediência, nós a tomamos frequentemente por uma forma de poder e de violência. Entretanto, a autoridade exclui o uso de meios exteriores de coerção; lá onde a força é empregada a autoridade fracassou, diz Arendt. E, por outro lado, a autoridade é incompatível com a persuasão que pressupõe a igualdade e opera por um processo de argumentação. É preciso ressaltar isso, ou seja, que a autoridade é incompatível com a argumentação e com a persuasão. Constatamos, como Arendt disse, que a autoridade já não mais existe quando vemos que pais e professores, para exercerem sua “autoridade”, precisam argumentar, negociar e persuadir as crianças e os jovens.

VIOLÊNCIA nas escolas: a crise da autoridade. **EDUFOCO**, Maceió, maio 2011. Disponível em: <<http://www.ufjf.br/revistaedufoco/files/2011/05/Artigo-05.pdf>>. Acesso em: 14 mar. 2019. (Adaptado).

Texto 2

Se existe alguma pessoa ou instituição imbuída de um poder maior que o de outras, logo existirão uns subordinados a outros e, portanto, não haverá igualdade entre as pessoas, nem liberdade para os subordinados. Normalmente as chamadas autoridades têm mais vantagens e poder que o restante da coletividade. Assim, os libertários não são contra as pessoas que exercem a autoridade, mas contra a existência da própria autoridade, contra o cargo que normalmente é exercido no Estado, no poder público, e é ocupado pelos chamados governantes e seus agentes, secretários, juízes, policiais e outros. Fora do Estado também existem outras autoridades. Por exemplo, nas fábricas, ou nas empresas, os patrões ou seus representantes denominados chefes impõem suas regras e vontades sobre os trabalhadores. No comércio, são os donos das lojas que determinam o que os vendedores farão. Nos campos, os fazendeiros impõem suas normas sobre vários agricultores. Essas diferenças, entre patrões e empregados, chefes e comandados, governantes e governados só favorecem aos primeiros.

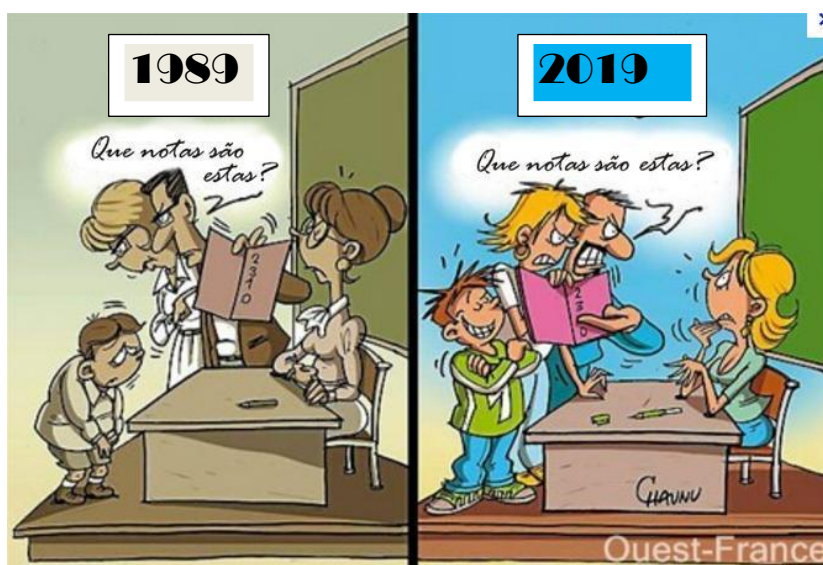
MORAES, W. Significado do anarquismo. **OTAL**, Rio de Janeiro, IFCS – 4FRJ, 01 out. 2014. Disponível em: <<http://www.otal.ifcs.uerj.br/significado-de-anarquismo/>>. Acesso em: 28 mar. 2019. (Adaptado).

Texto 3

Na vida cotidiana, segundo a ótica de Sennett, “a autoridade não é uma coisa”, antes se relaciona com o processo interpretativo do ser humano que procura para si mesmo a solidez de uma coisa: o conhecimento, a curiosidade, que são convertidos em escolas, centro de saberes. Esta é uma busca incessante do ser humano, a procura pela autoridade que sirva de ancoragem, de consolo. O esforço da busca da autoridade e por sua permanência como elemento que ofereça segurança e estabilidade é de tal forma, que este processo passa a eternizar a autoridade ao criar coisas: igrejas de pedras, monumentos do saber, a escola, a universidade.

OVERNÉ, C. A; SANGENIS, L. F. C. Concepções e práticas de autoria e poder na relação professor-aluno. *IV: X Congresso Nacional de Educação – Educare*, PUC-PR, Curitiba-PR, nov. 2011. Disponível em: <http://educere.bruc.com.br/arquivo/pdf2011/6539_4007.pdf>. Acesso em: 14 mar. 2019. (Adaptado).

Texto 4



Disponível em: <<http://www.emdialogo.uff.br/node/3719>>. Acesso em: 14 mar. 2019. (Adaptado).

Texto 5

Poder não é mesma coisa que autoridade. Todos conhecemos líderes que têm poder, ocupam a caixinha superior do organograma, mas não possuem autoridade. Ou seja, carecem de expressão ou sumidade para lá estar. Líder com autoridade é raro; líder com poder é o que mais existe. Infelizmente. E, até por falta de autoridade, usa e abusa do poder para se justificar. Não precisaria forçar a barra, se tivesse autoridade. Esta seria suficiente para a sua legitimidade. Se o maior risco do líder sem autoridade está no poder de mando, podemos acrescentar que o maior risco do poder de mando está na vaidade. E vaidade implica a existência de outros traços nada simpáticos: pretensão, convencimento, fanfarronice, arrogância, presunção, ostentação, soberba, vanglória. Todos os que já trabalharam sob a batuta de um líder poderoso, mas sem autoridade, sabem o quanto é penoso lidar com egos inflados. Pensando bem, a diferença entre o líder com poder e o líder com autoridade talvez sequer seja sutil, como possa parecer às vezes. Líderes com poder são conhecidos, pois gostam de aparecer. Líderes com autoridade, muitas vezes, são desconhecidos. Trabalham e contribuem em silêncio, sem alarido nem ostentação. Atuam por meio de suas equipes. Mantêm-se, humildemente, no anonimato. Ao final, não se sabe ao certo de quem é a obra, que, embora tenha uma assinatura coletiva, na retaguarda conta com alguém que, com autoridade, faz toda diferença.

TANJAM, R. Poder e Autoridade – uma diferença relevante. Disponível em: <<https://robertotranjan.com.br/poder-e-autoridade-uma-diferenca-relevante/>>. Acesso em: 28 mar. 2019. (Adaptado).

Texto 6

“Eu disse para ela andar de mãos dadas comigo, e não atravessar sozinha”. Esse foi o lamento de Margarete Souza Assis, avó de Maria Eduarda de Souza Oliveira, de sete anos. A avó acompanhava a neta na tarde dessa terça-feira (27), no bairro Veneza, em Ipatinga, na região leste de Minas Gerais, e assistiu à garota ser atropelada por uma moto. Segundo informações da avó e do motociclista que atropelou a criança, Maria Eduarda teria atravessado a avenida repentinamente na frente da moto, e o condutor não teve como evitar o acidente. “Ela pulou na frente da moto de repente e não teve como evitar. Eu avisei para Eduarda para atravessarmos em um local seguro, mas ela desobedeceu”, conta a avó.

BELO, P. Criança morre atropelada ao desobedecer ordens da avó. Disponível em: <g1.globo.com/mg/vales-mg/noticia/20/12/11/crianca-morre-atropelada-ao-desobedecer-ordens-da-avo.html>. Acesso em: 28 mar. 2019.

Com base na leitura da coletânea, escolha UMA das três propostas de construção textual apresentadas a seguir e discuta a questão-tema a seguir:

As pessoas precisam de autoridade para viver sem problemas ou os problemas são oriundos do exercício da autoridade?

PROPOSTA 1

O **artigo de opinião** é um gênero textual no qual são apresentados argumentos para convencer os leitores a respeito da validade de um ponto de vista sobre determinado assunto.

De posse dessa orientação, amparando-se na leitura dos textos da coletânea e ainda em sua visão de mundo, imagine-se na função de articulista, de uma revista ou de um jornal de circulação nacional, e escreva um artigo de opinião posicionando-se acerca da questão-tema desta prova.

PROPOSTA 2

O gênero **crônica**, em sentido atual, é uma narrativa que se caracteriza por basear-se em considerações do cronista acerca de fatos correntes e marcantes do cotidiano. Em torno desses fatos, o autor manifesta uma visão subjetiva, pessoal e crítica.

Tendo em vista essa definição de crônica, crie uma narrativa a partir da seguinte situação: você é pai ou mãe de um adolescente que não está tendo bom desempenho na escola. Acontece que esse jovem passa muito tempo nas redes sociais e em jogos *online*. Preocupado/a, você determinou que seu filho/a não mais utilizasse redes sociais e participasse de jogos. Contudo, ele/a se mostra resistente em abandonar tais atividades, ignorando a sua determinação. Conte qual foi a sua reação diante da resistência de seu filho/a e qual atitude você tomou no intuito de resolver a situação. Não deixe de transmitir suas possíveis reflexões e impressões sobre a situação criada, obviamente, relacionando-a com o tema desta prova. Seu texto, portanto, deverá ser em primeira pessoa.

PROPOSTA 3

A **carta de leitor** é um gênero textual, comumente argumentativo, que circula em jornais e revistas. Seu objetivo é emitir um parecer de leitor sobre matérias e opiniões diversas publicadas nesses meios de comunicação.

Considerando a definição desse gênero textual, a leitura da coletânea e, ainda, suas experiências pessoais, escreva uma carta de leitor a um jornal ou revista de circulação nacional, emitindo seu ponto de vista – contrário, favorável ou outro que transcenda esses posicionamentos – a respeito da discussão exposta no **Texto 4** da coletânea, levando em conta a questão-tema da prova.

OBSERVAÇÃO: Ao concluir sua carta, **NÃO** a assine; subscreva-a com a expressão **UM (A) LEITOR (A)**.

Rascunho da Redação

1
2
3
4
5
6
7
8
9
10
11
12
13
14
15
16
17
18
19
20
21
22
23
24
25
26
27
28
29
30

RASCUNHO

Folha de Resposta da Prova de Redação – Processo Seletivo UEG 2019/2**TÍTULO:**

1. _____
2. _____
3. _____
4. _____
5. _____
6. _____
7. _____
8. _____
9. _____
10. _____
11. _____
12. _____
13. _____
14. _____
15. _____
16. _____
17. _____
18. _____
19. _____
20. _____
21. _____
22. _____
23. _____
24. _____
25. _____
26. _____
27. _____
28. _____
29. _____
30. _____



Universidade
Estadual de Goiás

Processo Seletivo UEG 2019/2

CHAVE DE CORREÇÃO

(Uso exclusivo da banca avaliadora)

<i>MODALIDADE</i> <i>ITENS AVALIADOS</i>	PROPOSTA 1	PROPOSTA 2	PROPOSTA 3	OBSERVAÇÕES DA BANCA
TEMA: 20				
MODALIDADE DE TEXTO: 10				
COLETÂNEA: 10				
MODALIDADE DE LÍNGUA PADRÃO: 10				
COESÃO/COERÊNCIA: 20				
TOTAL: 70				

“Na correção desta prova, serão considerados o conteúdo, a capacidade de leitura, aliada ao desenvolvimento de senso crítico, por meio da fidelidade ao tema proposto e da habilidade de selecionar e aproveitar, de forma consciente e crítica, os fragmentos textuais da coletânea disponíveis para auxiliar no desenvolvimento do conteúdo abordado na redação; competência para lidar com as características próprias das modalidades textuais propostas; adequação à norma padrão da Língua Portuguesa, e se pertinente ao projeto de texto, a outras variantes linguísticas; propriedade de uso de mecanismos de coesão e coerência textual, isto é, domínio da articulação das ideias do texto, de forma lógica e clara, por meio do uso de conectores e operadores argumentativos, tais como conjunções, pronomes relativos, tempos e modos verbais, entre outros”.

De acordo com critérios definidos no Edital do Processo Seletivo UEG 2019/2, será atribuída nota ZERO às provas cuja folha de resposta:

- tenha sido escrita a lápis, mesmo que parcialmente;
- estiver com letra ilegível ou incompreensível;
- conter qualquer sinal que identifique o candidato;
- estiver fora do tema proposto;
- apresentar-se como cópia *ipsis litteris* da coletânea de textos.